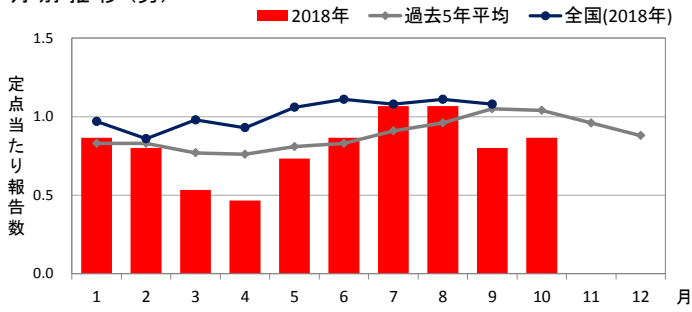


◆ 性器クラミジア感染症

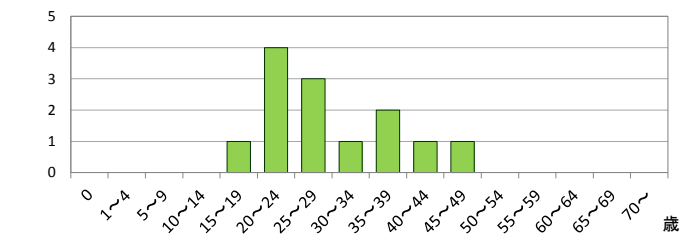
報告数(男)

| | 県全体 | 保健所別 | | | | | | | |
|-----|-----|------|----|----|---|----|----|----|----|
| | | 岐阜市 | 岐阜 | 西濃 | 関 | 可茂 | 東濃 | 恵那 | 飛騨 |
| 8月 | 16 | 5 | 5 | 3 | - | 3 | - | - | - |
| 9月 | 12 | 6 | 5 | - | - | 1 | - | - | - |
| 10月 | 13 | 4 | 5 | 4 | - | - | - | - | - |
| 推移 | ↘ | | | ↑ | | | | | |

月別推移(男)



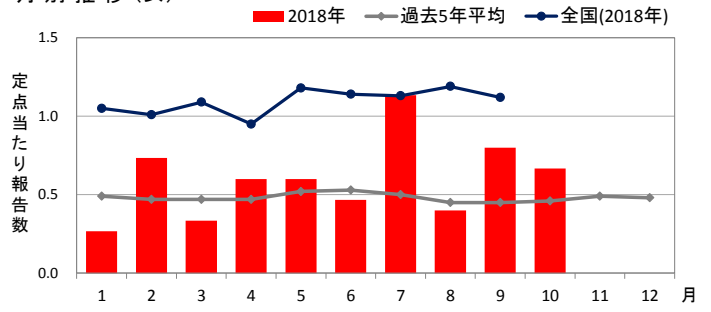
年齢階級別報告数 (10月・男)



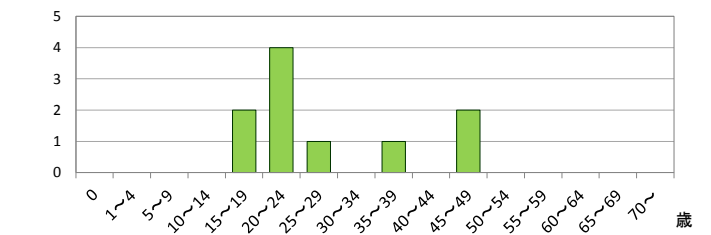
報告数(女)

| | 県全体 | 保健所別 | | | | | | | |
|-----|-----|------|----|----|---|----|----|----|----|
| | | 岐阜市 | 岐阜 | 西濃 | 関 | 可茂 | 東濃 | 恵那 | 飛騨 |
| 8月 | 6 | 2 | - | 2 | - | - | - | 1 | 1 |
| 9月 | 12 | 6 | 1 | 2 | 1 | 1 | - | 1 | - |
| 10月 | 10 | 5 | 1 | 2 | 2 | - | - | - | - |
| 推移 | | | | | ↑ | | | | |

月別推移(女)



年齢階級別報告数 (10月・女)

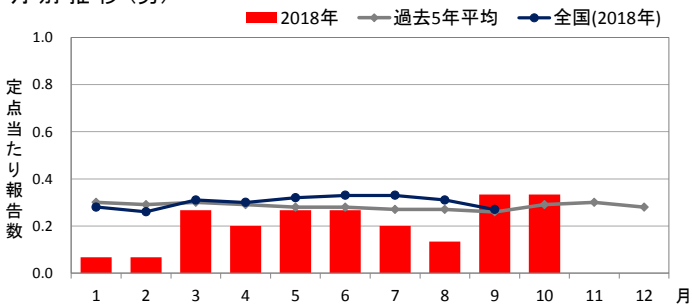


◆ 性器ヘルペスウイルス感染症

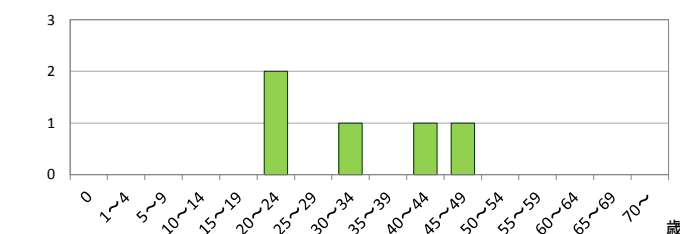
報告数(男)

| | 県全体 | 保健所別 | | | | | | | |
|-----|-----|------|----|----|---|----|----|----|----|
| | | 岐阜市 | 岐阜 | 西濃 | 関 | 可茂 | 東濃 | 恵那 | 飛騨 |
| 8月 | 2 | 1 | 1 | - | - | - | - | - | - |
| 9月 | 5 | 1 | 2 | - | - | - | 1 | - | 1 |
| 10月 | 5 | 2 | 2 | - | - | - | 1 | - | - |
| 推移 | | ↑ | | | | | | | |

月別推移(男)



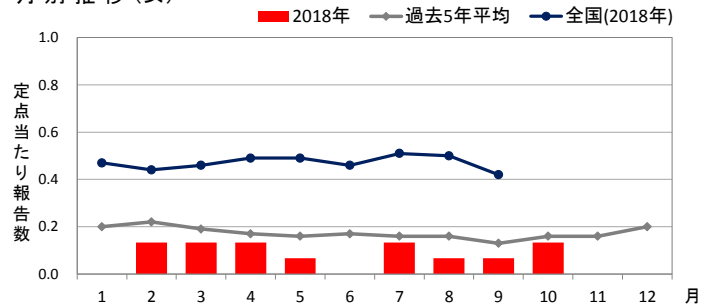
年齢階級別報告数 (10月・男)



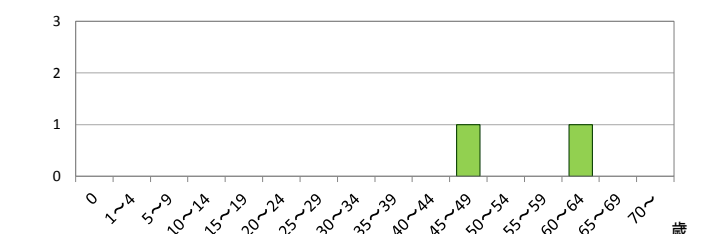
報告数(女)

| | 県全体 | 保健所別 | | | | | | | |
|-----|-----|------|----|----|---|----|----|----|----|
| | | 岐阜市 | 岐阜 | 西濃 | 関 | 可茂 | 東濃 | 恵那 | 飛騨 |
| 8月 | 1 | - | 1 | - | - | - | - | - | - |
| 9月 | 1 | - | - | 1 | - | - | - | - | - |
| 10月 | 2 | - | - | 1 | - | - | 1 | - | - |
| 推移 | ↑ | | | | | | ↑ | | |

月別推移(女)



年齢階級別報告数 (10月・女)

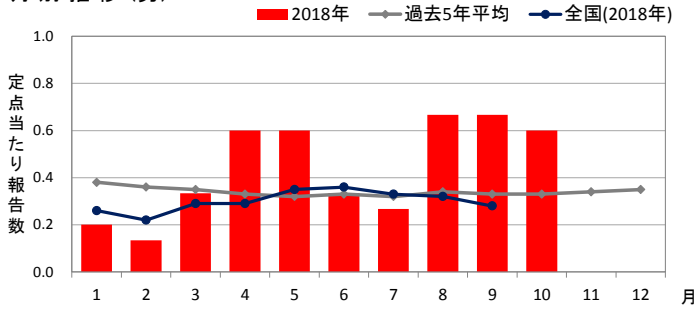


◆ 尖圭コンジローマ

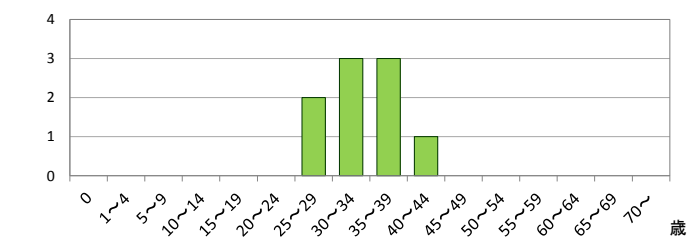
報告数(男)

| | 県全体 | 保健所別 | | | | | | | |
|-----|-----|------|----|----|---|----|----|----|----|
| | | 岐阜市 | 岐阜 | 西濃 | 関 | 可茂 | 東濃 | 恵那 | 飛騨 |
| 8月 | 10 | 3 | 5 | 1 | - | - | 1 | - | - |
| 9月 | 10 | 1 | 5 | 3 | - | - | - | - | 1 |
| 10月 | 9 | 2 | 5 | 2 | - | - | - | - | - |
| 推移 | | ↑ | | | | | | | |

月別推移(男)



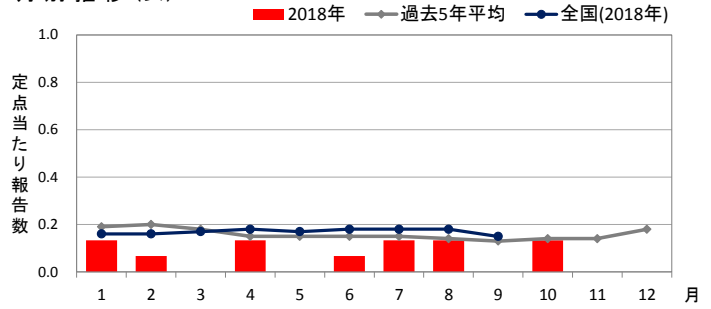
年齢階級別報告数(10月・男)



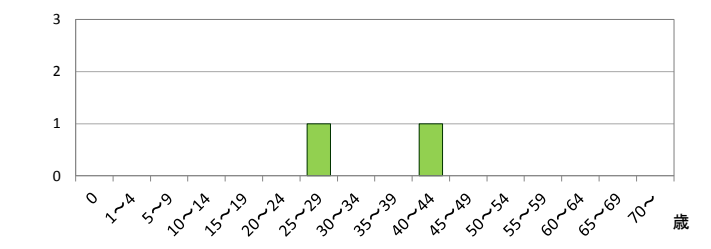
報告数(女)

| | 県全体 | 保健所別 | | | | | | | |
|-----|-----|------|----|----|---|----|----|----|----|
| | | 岐阜市 | 岐阜 | 西濃 | 関 | 可茂 | 東濃 | 恵那 | 飛騨 |
| 8月 | 2 | - | - | 1 | - | - | - | - | 1 |
| 9月 | - | - | - | - | - | - | - | - | - |
| 10月 | 2 | - | - | - | 1 | - | - | - | 1 |
| 推移 | ↑ | | | | ↑ | | | | ↑ |

月別推移(女)



年齢階級別報告数(10月・女)

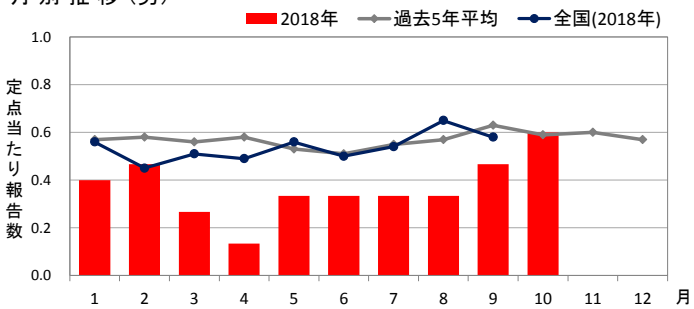


◆ 淋菌感染症

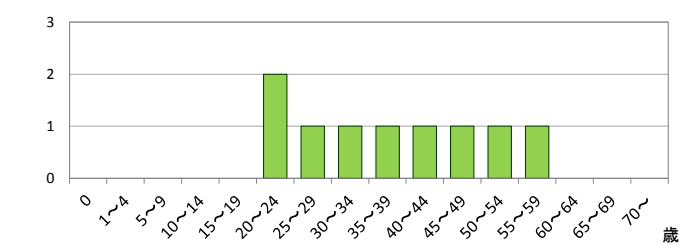
報告数(男)

| | 県全体 | 保健所別 | | | | | | | |
|-----|-----|------|----|----|---|----|----|----|----|
| | | 岐阜市 | 岐阜 | 西濃 | 関 | 可茂 | 東濃 | 恵那 | 飛騨 |
| 8月 | 5 | 1 | 1 | 2 | - | 1 | - | - | - |
| 9月 | 7 | 2 | 3 | - | - | 2 | - | - | - |
| 10月 | 9 | 3 | 2 | 4 | - | - | - | - | - |
| 推移 | ↗ | ↗ | | ↑ | | | | | |

月別推移(男)



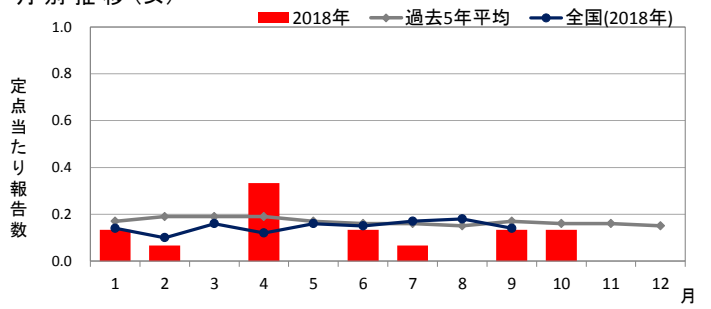
年齢階級別報告数(10月・男)



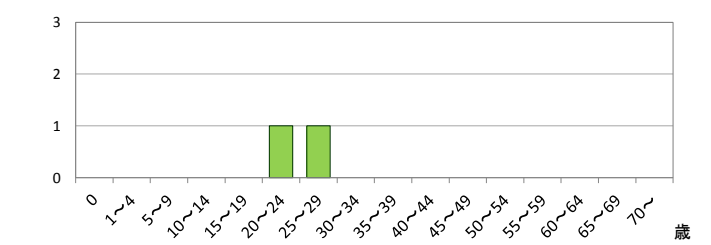
報告数(女)

| | 県全体 | 保健所別 | | | | | | | |
|-----|-----|------|----|----|---|----|----|----|----|
| | | 岐阜市 | 岐阜 | 西濃 | 関 | 可茂 | 東濃 | 恵那 | 飛騨 |
| 8月 | - | - | - | - | - | - | - | - | - |
| 9月 | 2 | 1 | 1 | - | - | - | - | - | - |
| 10月 | 2 | - | 1 | - | 1 | - | - | - | - |
| 推移 | | | | | ↑ | | | | |

月別推移(女)



年齢階級別報告数(10月・女)

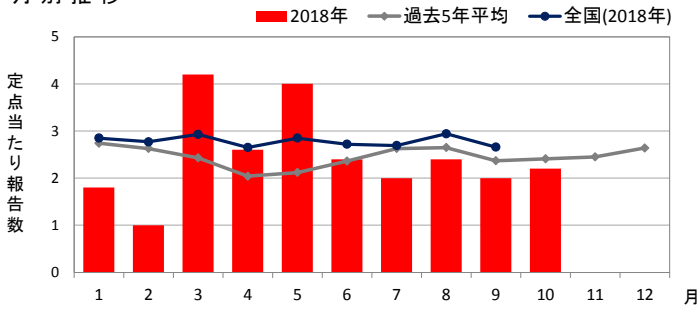


◆ メチシリン耐性黄色ブドウ球菌感染症

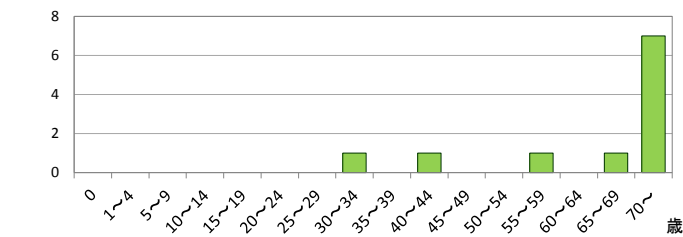
報告数

| | 県全体 | 医療圏 | | | | |
|-----|-----|-----|----|----|----|----|
| | | 岐阜 | 西濃 | 中濃 | 東濃 | 飛騨 |
| 8月 | 12 | 3 | 2 | 2 | 5 | - |
| 9月 | 10 | 1 | 1 | 5 | 3 | - |
| 10月 | 11 | - | 1 | 4 | 4 | 2 |
| 推移 | ↗ | | | | ↗ | ↑ |

月別推移



年齢階級別報告数 (10月)

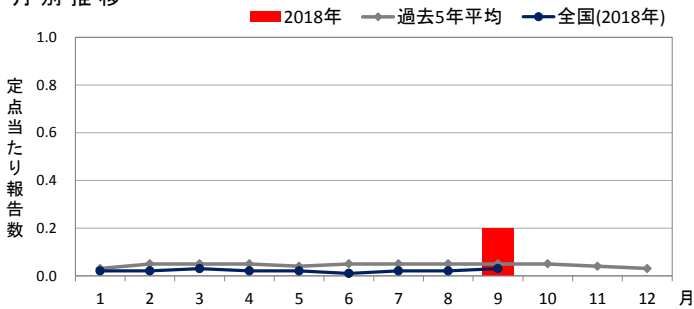


◆ 薬剤耐性緑膿菌感染症

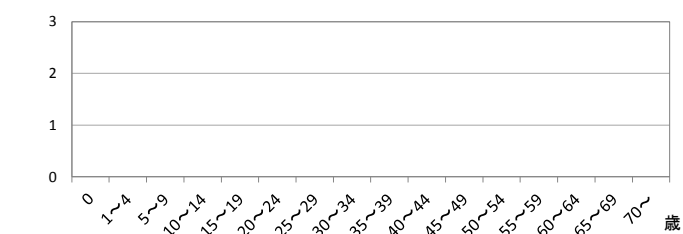
報告数

| | 県全体 | 医療圏 | | | | |
|-----|-----|-----|----|----|----|----|
| | | 岐阜 | 西濃 | 中濃 | 東濃 | 飛騨 |
| 8月 | - | - | - | - | - | - |
| 9月 | 1 | - | - | - | 1 | - |
| 10月 | - | - | - | - | - | - |
| 推移 | | | | | | |

月別推移



年齢階級別報告数 (10月)

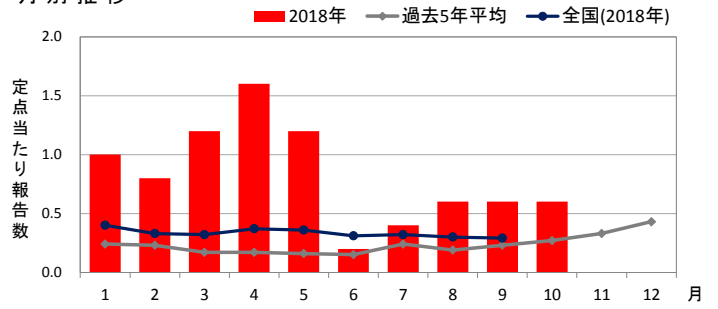


◆ ペニシリン耐性肺炎球菌感染症

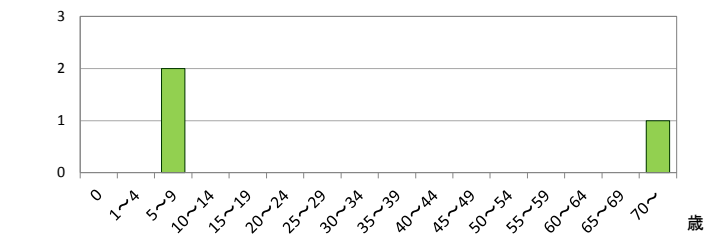
報告数

| | 県全体 | 医療圏 | | | | |
|-----|-----|-----|----|----|----|----|
| | | 岐阜 | 西濃 | 中濃 | 東濃 | 飛騨 |
| 8月 | 3 | - | - | 2 | - | 1 |
| 9月 | 3 | - | 1 | 1 | - | 1 |
| 10月 | 3 | - | - | - | - | 3 |
| 推移 | | | | | | ↑ |

月別推移



年齢階級別報告数 (10月)



< 定点把握対象疾患の解説 >

○ 定点数は下表のとおりです。

| 定点種別 | 県全体 | 保健所 | | | | | | | |
|------|-----|-----|----|----|---|----|----|----|----|
| | | 岐阜市 | 岐阜 | 西濃 | 関 | 可茂 | 東濃 | 恵那 | 飛騨 |
| STD | 15 | 3 | 2 | 3 | 1 | 2 | 2 | 1 | 1 |

| 定点種別 | 県全体 | 医療圏 | | | | |
|------|-----|-----|----|----|----|----|
| | | 岐阜 | 西濃 | 中濃 | 東濃 | 飛騨 |
| 基幹 | 5 | 1 | 1 | 1 | 1 | 1 |

○ 各定点の報告対象疾患は下表のとおりです。

| 定点種別 | 報告対象疾患 |
|------|---|
| STD | 性器クラミジア感染症、性器ヘルペスウイルス感染症、尖圭コンジローム、淋菌感染症 |
| 基幹 | メチシリン耐性黄色ブドウ球菌感染症、ペニシリン耐性肺炎球菌感染症、薬剤耐性緑膿菌感染症 |

○ 定点当たり報告数の表の色付けおよび推移の矢印は、次のとおりです。

- 警報レベル
- 注意報レベル
- ↑ 急増 (前週と比べ2倍以上の増加)
- ↗ 増加 (前週と比べ1~2倍の増加)

○ 月別推移グラフの全国情報は、1か月前までのデータです。

○ 各医療圏および保健所の所管市町村は下表のとおりです。

| 医療圏 | 保健所 | 市町村 | |
|-----|-----|--|-----|
| | | 岐阜市 | 市町村 |
| 岐阜 | 岐阜市 | 岐阜市 | |
| | 岐阜 | 羽島市、各務原市、山県市、瑞穂市、本巣市、岐南町、笠松町、北方町 | |
| 西濃 | 西濃 | 大垣市、海津市、養老町、垂井町、関ヶ原町、神戸町、輪之内町、安八町、揖斐川町、大野町、池田町 | |
| 中濃 | 関 | 関市、美濃市、郡上市 | |
| | 可茂 | 美濃加茂市、可児市、坂祝町、富加町、川辺町、七宗町、八百津町、白川町、東白川村、御嵩町 | |
| 東濃 | 東濃 | 多治見市、瑞浪市、土岐市 | |
| | 恵那 | 恵那市、中津川市 | |
| 飛騨 | 飛騨 | 高山市、飛騨市、下呂市、白川村 | |