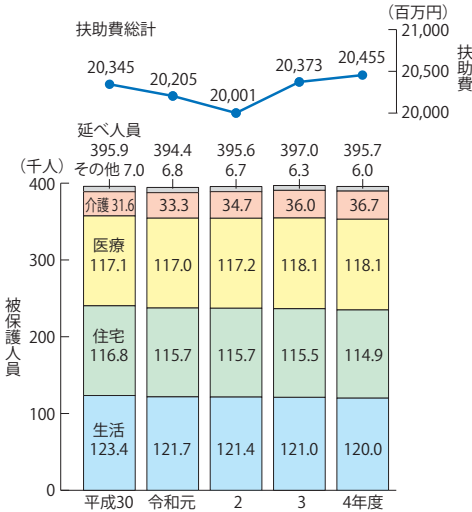


# Q 社会福祉

## Q 1 生活保護被保護人員及び扶助費の推移



資料：県地域福祉課

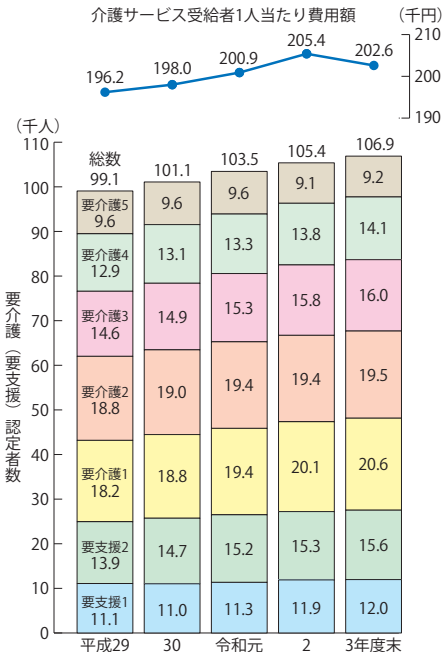
## ●生活保護

・令和4年度は、前年度と比べ、被保護人員数(延べ人員)は減少したが、扶助費の総額は増加した。[Q 1]

## ●高齢者福祉

・要介護(要支援)認定者数は増加傾向にある。一方、令和4年4月審査分の介護サービス受給者1人当たり費用額は、前年同月と比べて減少した。[Q 2]

## Q 2 要介護(要支援)認定者数、介護サービス受給者1人当たり費用額の推移



注) 介護サービス受給者1人当たり費用額は、各年度翌年4月審査分資料：介護保険事業状況報告、介護給付費等実態統計

## Q 3 社会福祉施設等の数

(令和5年10月1日現在)

施設区分	施設数
高齢者のための施設等	
老人福祉施設	1,412
介護保険施設(注1)	92
有料老人ホーム	296
認知症対応型共同生活介護事業所	305
地域包括支援センター	96
障がい児・障がい者のための施設等	
障害福祉サービス事業所(注2)	871
相談支援事業所	357
障害者支援施設	44
障害児通所支援事業所(注2)	387
障害児入所施設	5
身体障害者社会参加支援施設	2
その他の障害者関係施設	41
子ども・母子・父子・女性のための施設等	
保育所	321
幼保連携型認定こども園	87
児童館・児童センター	84
母子・父子福祉センター	2
婦人保護施設	1
その他の児童関係施設	36
救護施設	1
その他の社会福祉施設	29

注) 1 介護保険施設は、特別養護老人ホーム(介護老人福祉施設)数を除く

2 障害福祉サービス事業所及び障害児通所支援事業所の一部は、指定単位で計上

資料：県健康福祉部の担当課、県人権施策推進課

## ●障がい者福祉

- ・身体障害者手帳、療育手帳(知的障がい)及び精神障害者保健福祉手帳の所持者数は約12万人となっている。[Q 4]

## ●児童福祉

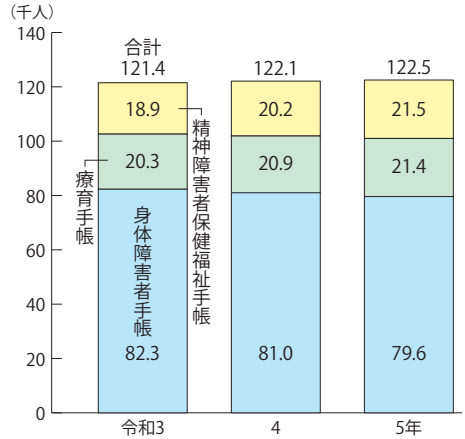
- ・保育所等における入所人員数は減少傾向にあり、令和5年4月1日現在では前年同日から811人減少し、35,690人となった。[Q 5]

## ●ボランティア活動

- ・ボランティア活動の行動者率は21.7%で全国第11位となっており、特に「まちづくりのための活動」の行動者率が高い。[Q 6]

## Q 4 障害者手帳等所持者数の推移

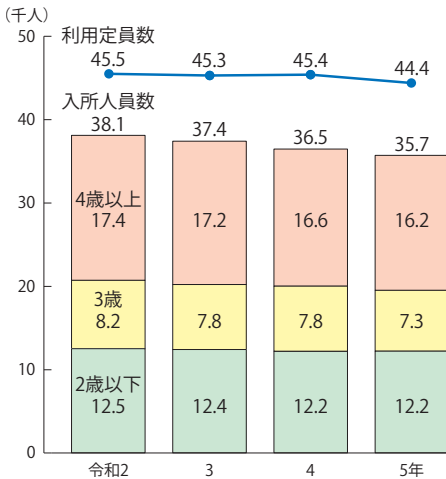
(各年3月31日現在)



資料：県障害福祉課、県保健医療課

## Q 5 保育所等における利用定員数・入所人員数の推移

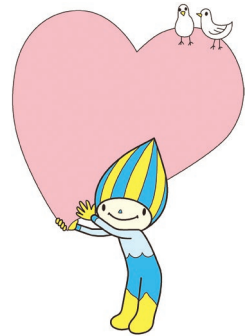
(各年4月1日現在)



注) 1 保育所等とは、保育所、認定こども園(幼稚園機能部分を除く)、地域型保育事業

2 入所人員数には私的契約分を含まない

資料：県子育て支援課



## Q 6 ボランティア活動の種類別行動者率 (10歳以上)

(単位：%)

区分	総数	健康・医療関係	高齢者を対象	障害者を対象	子供を対象	スポーツ・文化・芸術・学術関係	まちづくり	安全な生活	自然や環境を守る	災害関係	国際協力関係	その他
平成28年	33.4	3.0	4.5	1.5	10.2	4.7	18.2	7.0	6.3	1.5	1.1	2.9
令和 3	21.7	2.3	3.0	1.2	5.9	3.6	10.4	4.2	4.3	1.0	0.9	2.2
(全国3年)	17.8	2.1	2.4	0.9	4.6	2.8	7.4	3.1	3.0	0.8	0.8	2.0

資料：社会生活基本調査