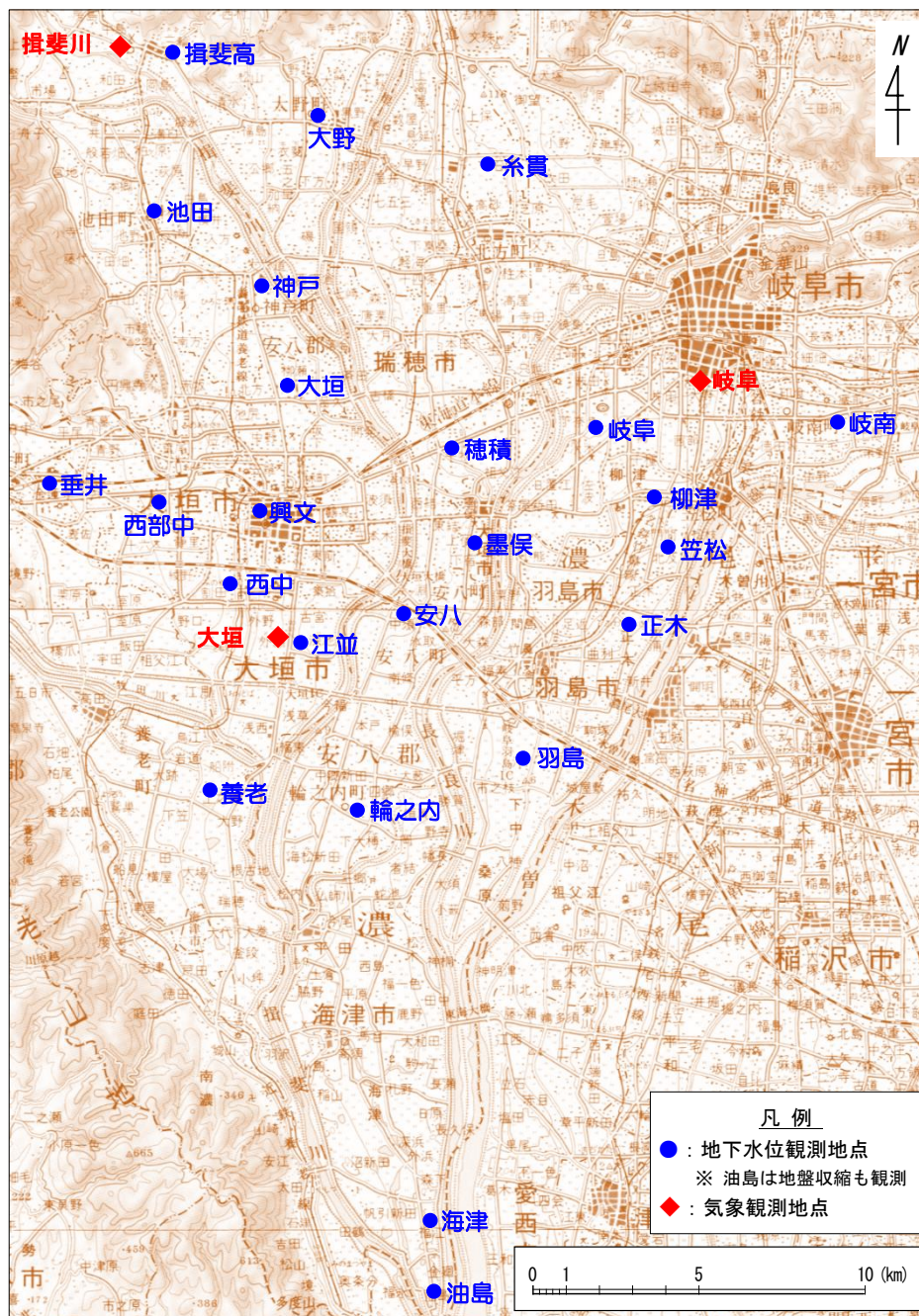


1.1 令和4年度の降水特性

自然界における水文的循環の中の地下水を考える場合、その根源は降水であるといえ、その特性を把握することは地下水位変動を考えるうえで重要である。

ここでは、本調査期間である令和4年度の降水状況に関して、岐阜地方気象台・大垣地域気象観測所・揖斐川地域気象観測所(図5-2-1)の降水資料を気象庁ホームページから入手し整理した。



※ 基図は下記を使用し、抜粋・接合・縮小・加筆したものである。
 1:200,000地勢図 岐阜 (国土地理院、平成24年5月)
 1:200,000地勢図 名古屋 (国土地理院、平成17年8月)

図5-2-1 気象観測地点位置図

(1) 岐 阜

- 7月と8月は多雨傾向が顕著であり、特に7月は過去76ヶ年の平均値に対して200mm程度多い状況であった。一方、4月と6月は小雨傾向が顕著で有り、特に6月は過去76ヶ年の平均値に対して130mm程度少ない状況であった(図5-2-2、表5-2-1～表5-2-2)。
- 年降水量は1,979mmであり、最近10ヶ年における平均値1,981mmにほぼ同程度の状況であった(図5-2-3、表5-2-1～表5-2-2)。

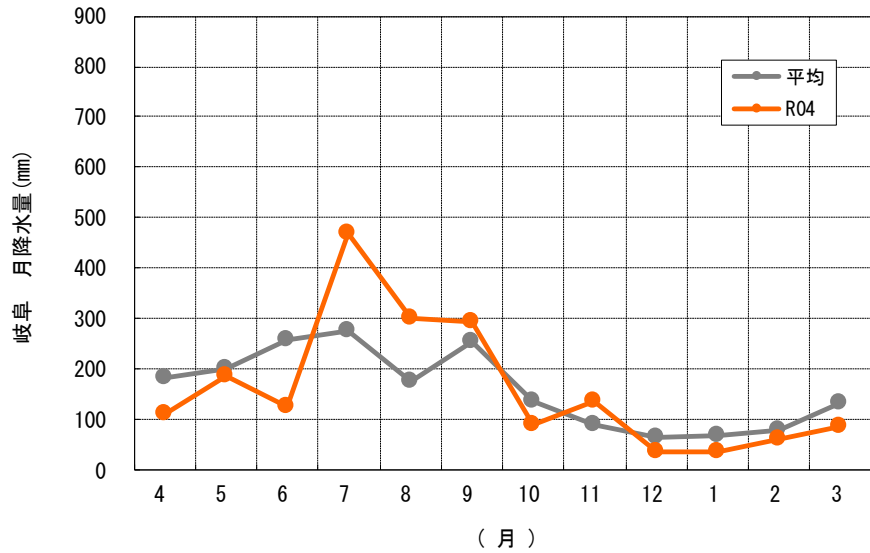


図5-2-2 月総降水量の推移 (岐阜)

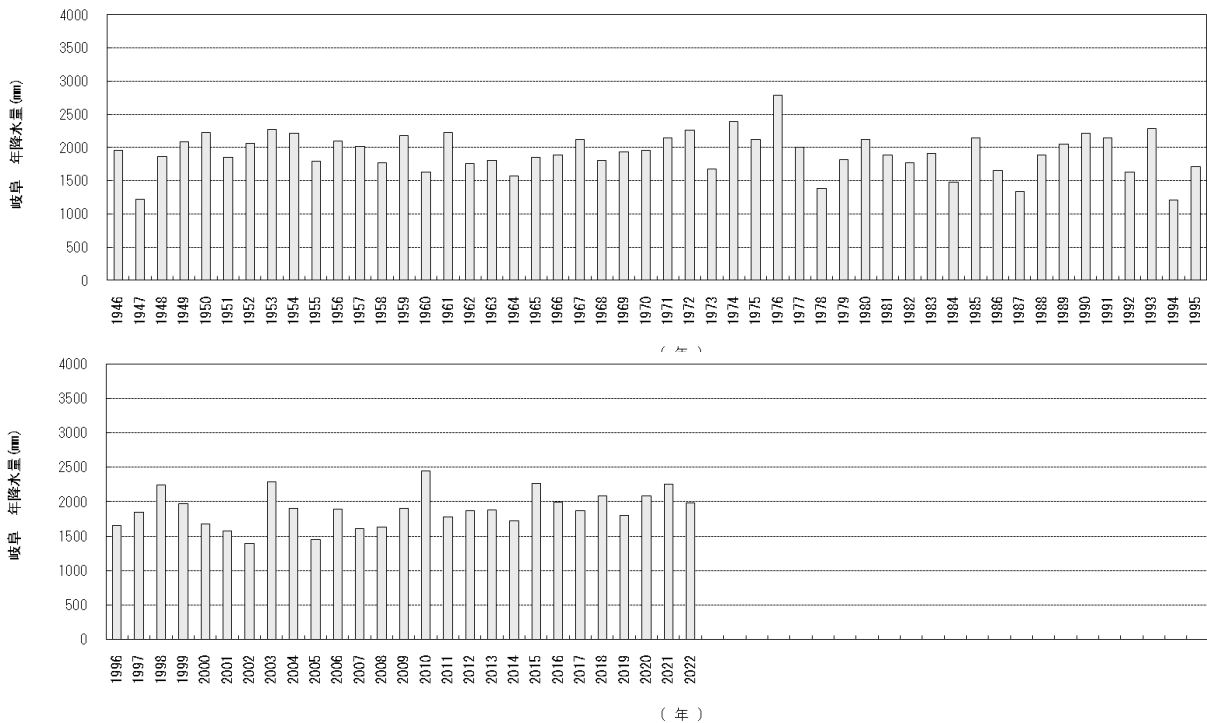


図5-2-3 年総降水量の推移 (岐阜)

表 5-2-1 月および年総降水量の記録 (岐阜 1/2)

(岐阜)

(単位: mm)

整理 番号	AVERAGE 1946 (S21) ~ 2021 (R03)	67	80	131	181	201	257	276	176	253	138	88	65	1912
		1	2	3	4	5	6	7	8	9	10	11	12	total
1	1946 (S21)	47	50	186	197	204	325	179	174	224	146	97	128	1957
2	1947 (S22)	112	48	99	62	204	103	121	43	242	65	21	106	1226
3	1948 (S23)	64	59	115	151	240	127	275	237	234	121	163	85	1870
4	1949 (S24)	60	109	96	127	248	349	117	156	389	231	76	130	2087
5	1950 (S25)	133	55	191	146	203	395	257	137	380	147	100	85	2229
6	1951 (S26)	60	65	143	268	185	131	410	125	124	44	188	106	1849
7	1952 (S27)	103	72	136	201	210	334	468	29	248	150	80	31	2063
8	1953 (S28)	78	80	139	59	282	357	531	124	452	83	18	65	2269
9	1954 (S29)	129	69	85	150	296	479	322	109	367	42	88	81	2217
10	1955 (S30)	47	79	174	225	143	180	247	230	166	225	56	17	1789
11	1956 (S31)	88	79	169	162	336	341	177	197	310	119	99	23	2100
12	1957 (S32)	47	78	35	307	234	241	398	215	276	48	69	75	2022
13	1958 (S33)	106	92	75	216	144	182	193	222	208	168	62	102	1768
14	1959 (S34)	88	199	112	240	165	101	180	370	400	117	121	86	2179
15	1960 (S35)	51	12	70	186	211	143	175	348	154	116	126	43	1636
16	1961 (S36)	68	32	99	220	145	789	147	78	327	176	105	40	2226
17	1962 (S37)	31	21	30	245	259	375	314	125	68	209	37	47	1760
18	1963 (S38)	72	49	91	192	292	297	233	270	136	90	54	28	1804
19	1964 (S39)	86	84	99	224	60	302	231	64	228	110	50	39	1577
20	1965 (S40)	56	87	60	164	337	213	281	8	392	76	97	80	1848
21	1966 (S41)	72	134	226	126	189	167	266	159	341	135	46	32	1892
22	1967 (S42)	98	29	150	309	120	355	421	173	146	199	91	31	2122
23	1968 (S43)	37	88	127	148	139	237	289	327	119	114	69	112	1802
24	1969 (S44)	82	85	157	111	107	382	431	231	118	133	60	47	1940
25	1970 (S45)	36	114	84	151	187	474	196	91	248	109	189	79	1955
26	1971 (S46)	20	73	103	150	243	152	552	309	330	114	31	68	2142
27	1972 (S47)	99	117	180	180	167	282	502	115	364	83	107	73	2268
28	1973 (S48)	158	92	18	266	211	220	51	206	239	192	23	5	1679
29	1974 (S49)	25	66	116	325	162	242	650	331	189	163	67	65	2396
30	1975 (S50)	76	79	136	188	180	199	396	279	150	249	147	43	2117
31	1976 (S51)	27	170	147	210	250	301	161	285	915	213	52	65	2792
32	1977 (S52)	16	27	250	298	237	247	133	323	164	54	182	78	2005
33	1978 (S53)	32	88	72	176	88	272	128	81	217	112	86	37	1385
34	1979 (S54)	76	156	122	257	166	282	128	146	209	119	120	36	1812
35	1980 (S55)	69	22	151	227	307	237	404	238	149	183	96	46	2127
36	1981 (S56)	72	67	177	247	174	223	257	151	209	216	78	18	1887
37	1982 (S57)	38	49	164	142	167	186	270	346	191	35	165	26	1775
38	1983 (S58)	28	41	185	205	150	325	377	113	306	141	25	17	1911
39	1984 (S59)	59	114	73	152	202	329	241	33	88	40	79	72	1480
40	1985 (S60)	23	127	214	267	311	449	253	92	197	74	123	21	2149
41	1986 (S61)	23	37	164	216	225	286	396	33	80	69	52	72	1651
42	1987 (S62)	73	70	184	119	211	68	269	119	99	81	45	6	1341
43	1988 (S63)	50	57	160	164	210	390	246	218	277	45	46	29	1890
44	1989 (H01)	137	193	106	145	205	335	209	107	453	45	73	43	2050
45	1990 (H02)	76	158	117	163	216	225	149	88	511	189	284	38	2211
46	1991 (H03)	78	110	200	128	159	358	325	159	208	244	96	84	2147
47	1992 (H04)	43	52	158	195	190	207	115	219	102	189	64	98	1629
48	1993 (H05)	70	120	57	83	147	413	399	280	395	111	139	75	2288
49	1994 (H06)	20	88	54	148	160	142	29	74	356	39	55	45	1208
50	1995 (H07)	75	40	158	244	326	121	399	73	120	76	71	10	1711
51	1996 (H08)	82	42	251	31	141	252	166	253	150	101	92	100	1658
52	1997 (H09)	42	50	115	129	219	93	584	101	183	8	263	62	1846
53	1998 (H10)	149	97	157	260	300	261	202	160	340	275	10	36	2246
54	1999 (H11)	67	56	166	123	261	287	161	214	484	82	77	2	1976
55	2000 (H12)	77	54	130	170	212	234	59	21	398	189	95	44	1680
56	2001 (H13)	141	58	99	25	149	261	113	276	177	182	49	53	1580
57	2002 (H14)	160	39	162	166	136	91	221	36	102	152	55	81	1398
58	2003 (H15)	103	58	106	287	136	223	451	299	271	76	206	72	2285
59	2004 (H16)	17	73	64	185	297	202	90	180	268	347	81	101	1903
60	2005 (H17)	14	83	153	58	145	90	276	207	127	92	109	99	1451
61	2006 (H18)	75	118	128	174	290	186	379	51	221	119	70	87	1896
62	2007 (H19)	41	88	100	13	155	257	430	63	262	87	21	94	1608
63	2008 (H20)	28	54	127	168	215	288	103	219	221	125	52	36	1633
64	2009 (H21)	98	107	175	162	158	258	303	172	68	164	159	84	1904
65	2010 (H22)	57	170	191	275	282	326	386	116	261	178	61	141	2441
66	2011 (H23)	25	107	35	131	349	200	231	118	306	148	91	41	1779
67	2012 (H24)	29	115	203	222	70	261	305	111	257	77	101	123	1872
68	2013 (H25)	73	89	35	203	151	140	264	178	334	253	91	67	1876
69	2014 (H26)	48	113	163	100	144	88	122	367	132	213	117	114	1719
70	2015 (H27)	99	36	165	175	133	276	296	389	317	80	169	135	2267

表 5-2-2 月および年総降水量の記録 (岐阜 2/2)

(岐阜) (単位: mm)

整理番号		1	2	3	4	5	6	7	8	9	10	11	12	total
		71	2016 (H28)	68	91	107	256	186	271	185	109	352	178	95
72	2017 (H29)	52	61	86	180	81	177	247	249	125	514	44	52	1864
73	2018 (H30)	66	19	221	244	298	209	321	104	428	48	40	93	2087
74	2019 (H31)	22	63	83	179	125	214	399	222	100	297	17	80	1798
75	2020 (R02)	65	81	131	163	173	333	574	72	222	209	27	41	2089
76	2021 (R03)	75	59	202	218	283	237	240	429	286	29	74	122	2250
77	2022 (R04)	32	49	152	111	186	125	470	302	295	89	135	35	1979
78	2023 (R05)	34	61	87										182

(2) 大 垣

- 7月および8月は多雨傾向が顕著であり、特に8月は過去43ヶ年の平均値に対して200mm程度多い状況であった。一方、4月と6月は小雨傾向が顕著で有り、特に6月は過去43ヶ年の平均値に対して130mm程度少ない状況であった(図5-2-4、表5-2-3)。
- 年降水量は1,946mmであり、最近10ヶ年における平均値2,010mmに対してやや少ない状況であった(図5-2-5、表5-2-3)。

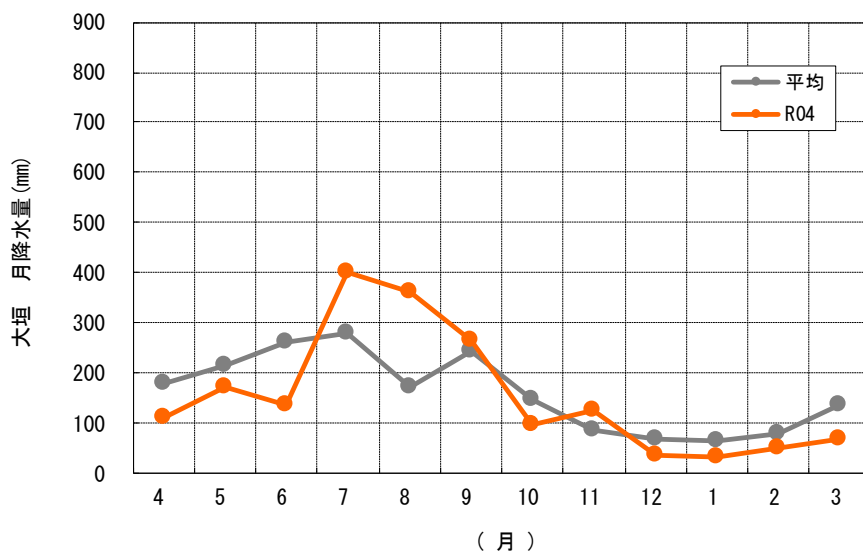


図 5-2-4 月総降水量の推移 (大垣)

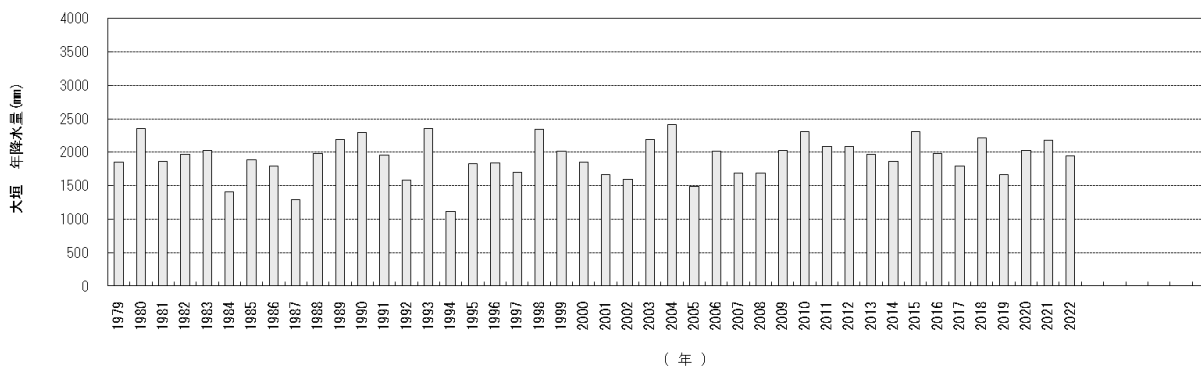


図 5-2-5 年総降水量の推移 (大垣)

表 5-2-3 月および年総降水量の記録 (大垣)

(大垣)

(単位: mm)

整理 番号	AVERAGE 1979 (S54) ~ 2021 (R03)	64	78	138	178	213	261	278	170	242	148	87	66	1925
		1	2	3	4	5	6	7	8	9	10	11	12	total
1	1979 (S54)	84	152	123	252	197	280	139	85	250	142	110	35	1849
2	1980 (S55)	83	24	161	259	400	329	408	198	158	166	101	71	2358
3	1981 (S56)	66	67	175	251	154	243	254	135	194	216	81	24	1860
4	1982 (S57)	26	41	153	145	155	184	329	407	275	54	177	26	1972
5	1983 (S58)	37	47	196	230	129	368	407	164	271	135	23	26	2033
6	1984 (S59)	49	118	63	124	121	377	250	53	89	35	62	68	1409
7	1985 (S60)	22	124	179	224	263	397	210	88	204	71	87	21	1890
8	1986 (S61)	24	41	148	214	256	290	390	167	79	94	39	57	1799
9	1987 (S62)	62	61	163	129	170	80	255	122	95	103	38	12	1290
10	1988 (S63)	52	66	177	155	226	511	287	173	210	45	48	31	1981
11	1989 (H01)	141	192	99	177	218	405	182	182	446	38	71	37	2188
12	1990 (H02)	79	171	122	222	256	221	255	100	427	174	249	21	2297
13	1991 (H03)	40	80	149	73	135	364	318	189	196	247	82	79	1952
14	1992 (H04)	35	59	155	189	179	197	177	171	144	129	52	100	1587
15	1993 (H05)	67	115	58	92	158	474	444	281	391	100	115	62	2357
16	1994 (H06)	14	63	52	135	204	127	22	60	293	37	52	58	1117
17	1995 (H07)	80	42	241	237	363	147	346	92	136	71	64	14	1833
18	1996 (H08)	69	39	247	31	183	314	242	274	143	112	95	91	1840
19	1997 (H09)	39	55	127	120	254	136	411	47	146	10	295	59	1699
20	1998 (H10)	178	101	161	260	353	310	233	102	291	297	12	41	2339
21	1999 (H11)	72	55	205	156	285	329	166	241	349	80	73	2	2013
22	2000 (H12)	74	75	129	186	225	235	105	32	442	210	86	52	1851
23	2001 (H13)	127	62	100	32	182	266	118	274	229	191	42	44	1667
24	2002 (H14)	167	44	143	170	140	93	368	47	117	154	63	86	1592
25	2003 (H15)	91	54	93	323	137	254	469	289	169	56	196	56	2187
26	2004 (H16)	18	82	70	209	309	259	99	266	442	467	90	106	2417
27	2005 (H17)	15	83	134	70	163	65	307	191	146	109	93	113	1489
28	2006 (H18)	73	120	139	211	313	210	389	56	224	108	85	88	2016
29	2007 (H19)	37	90	94	15	179	339	497	70	161	71	32	99	1684
30	2008 (H20)	37	52	130	178	271	296	97	178	220	148	59	28	1690
31	2009 (H21)	102	94	151	216	149	295	329	233	54	162	164	87	2032
32	2010 (H22)	88	163	177	266	272	271	285	181	233	185	47	149	2314
33	2011 (H23)	36	111	37	106	421	205	325	82	460	162	86	61	2090
34	2012 (H24)	35	129	177	236	84	337	303	150	347	58	124	115	2091
35	2013 (H25)	71	94	33	203	147	140	276	133	413	291	82	92	1973
36	2014 (H26)	52	95	156	98	169	70	196	405	154	261	107	103	1863
37	2015 (H27)	112	39	176	189	146	332	302	284	338	74	162	157	2308
38	2016 (H28)	73	90	109	253	189	314	212	59	355	167	91	75	1986
39	2017 (H29)	51	57	84	167	88	196	157	191	131	578	44	54	1796
40	2018 (H30)	63	18	199	272	307	226	326	115	509	49	45	89	2214
41	2019 (H31)	28	55	72	181	128	230	351	192	63	264	15	86	1661
42	2020 (R02)	69	72	119	166	199	314	515	106	170	219	31	48	2026
43	2021 (R03)	60	60	226	228	283	211	197	456	244	23	72	128	2185
44	2022 (R04)	42	62	140	110	171	137	401	362	264	96	126	37	1946
45	2023 (R05)	33	52	69										153

(3) 揖斐川

- 7月および8月は多雨傾向が顕著であり、特に8月は過去65ヶ年の平均値に対して250mm程度多く、過去65ヶ年で最も多い月降水量であった。一方、他の月は少雨傾向であり、特に6月は過去65ヶ年の平均値に対して200mm程度少ない状況であった。(図5-2-6、表5-2-4)。
- 年降水量は2,448mmであり、最近10ヶ年における平均値2,684mmに対して250mm程度少ない状況であった(図5-2-7、表5-2-4)。

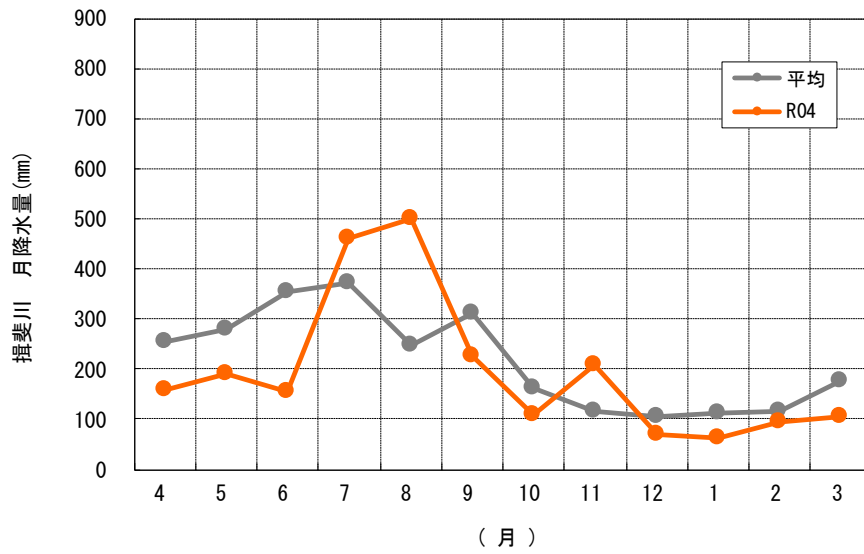


図5-2-6 月総降水量の推移 (揖斐川)

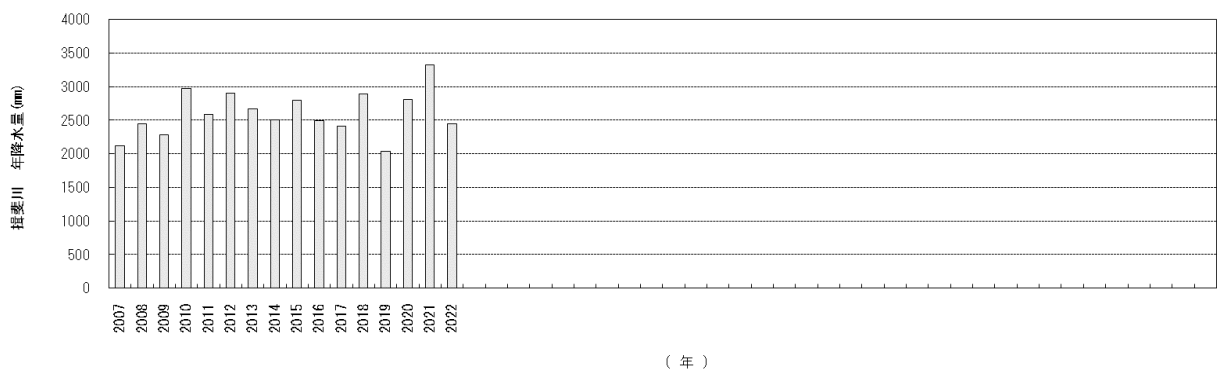
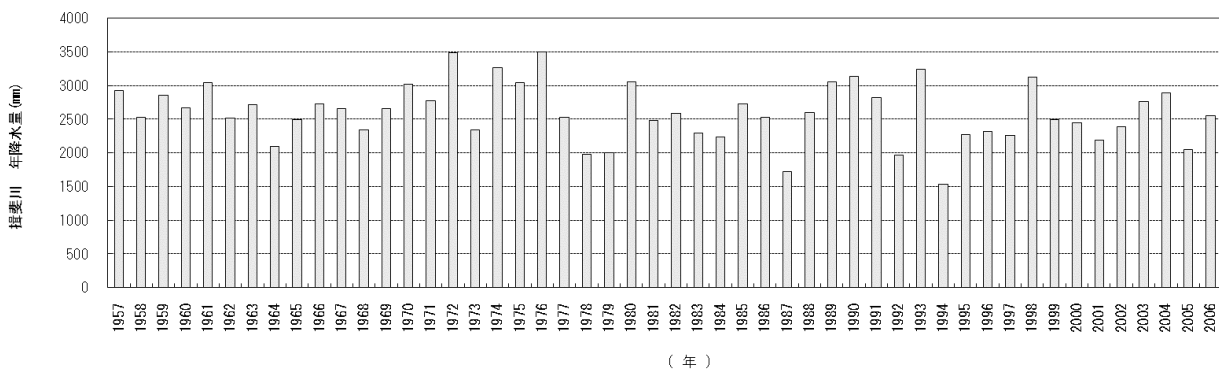


図5-2-7 年総降水量の推移 (揖斐川)

