

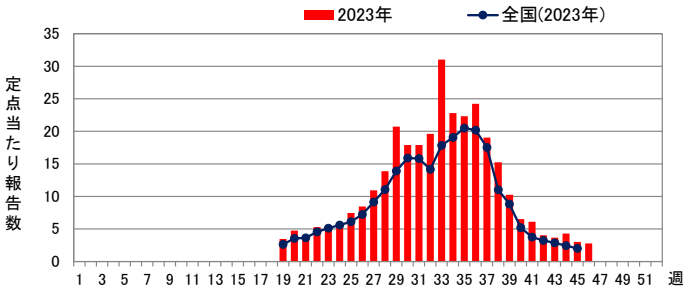
■ 定点把握対象疾患(週報告対象)

◆ 新型コロナウイルス感染症

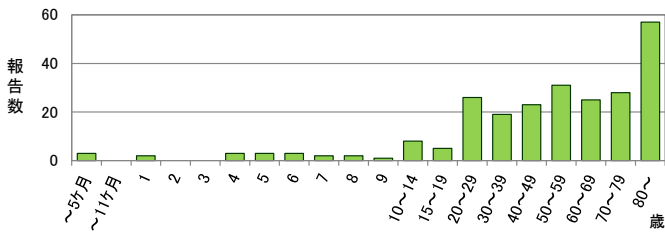
定点当たり報告数

	県全体	保健所別							
		岐阜市	岐阜	西濃	関	可茂	東濃	恵那	飛騨
44週	4.28	2.71	5.18	2.33	8.50	4.75	2.50	5.71	4.50
45週	3.01	1.86	4.06	2.20	4.25	3.13	1.50	3.43	3.90
46週	2.77	1.93	2.82	2.87	4.25	1.50	1.13	3.43	4.40
推移		↗		↗					↗

週推移



年齢階級別報告数 (第46週)

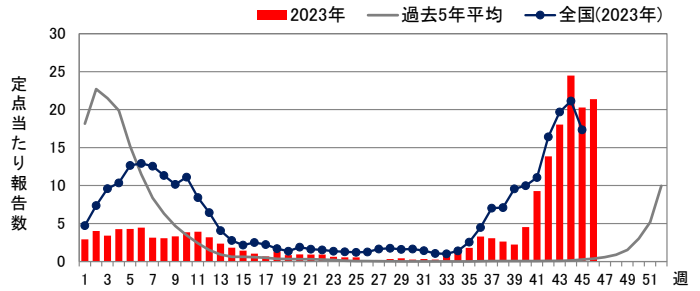


◆ インフルエンザ

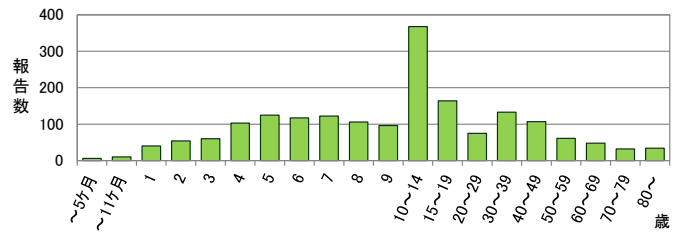
定点当たり報告数

	県全体	保健所別							
		岐阜市	岐阜	西濃	関	可茂	東濃	恵那	飛騨
44週	24.49	22.00	30.94	18.47	33.25	30.13	10.63	16.71	31.10
45週	20.28	15.29	21.71	18.73	26.50	23.38	7.38	14.86	33.80
46週	21.39	18.36	23.41	19.67	28.63	18.00	7.75	20.71	33.10
推移	↗	↗	↗	↗	↗		↗	↗	

週推移



年齢階級別報告数 (第46週)

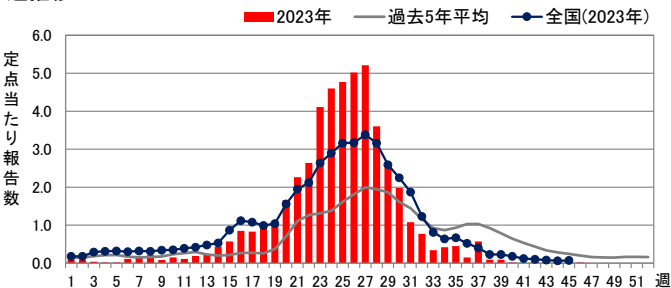


◆ RSウイルス感染症

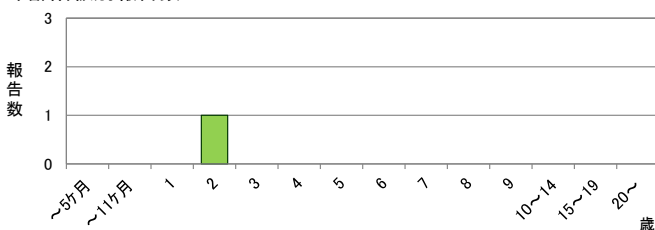
定点当たり報告数

	県全体	保健所別							
		岐阜市	岐阜	西濃	関	可茂	東濃	恵那	飛騨
44週	0.06	-	0.10	-	-	0.20	-	-	0.17
45週	0.04	-	-	-	0.20	-	-	-	0.17
46週	0.02	-	-	-	-	-	-	-	0.17
推移									

週推移



年齢階級別報告数 (第46週)

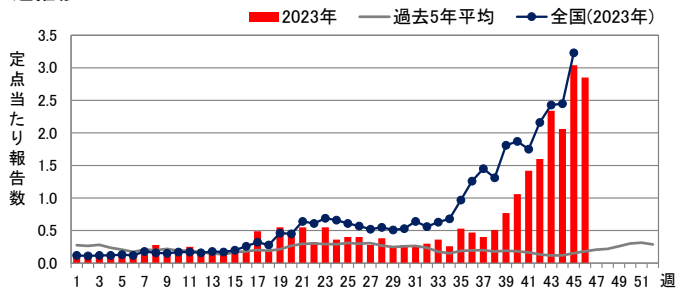


◆ 咽頭結膜熱

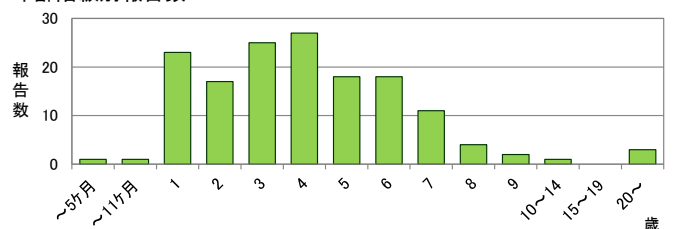
定点当たり報告数

	県全体	保健所別							
		岐阜市	岐阜	西濃	関	可茂	東濃	恵那	飛騨
44週	2.06	3.33	5.10	0.33	1.60	2.40	0.40	0.50	0.17
45週	3.04	5.78	7.10	0.89	1.80	2.40	0.60	1.00	0.33
46週	2.85	6.11	5.70	0.33	1.40	2.40	1.80	0.50	1.00
推移		↗					↗		↗

週推移



年齢階級別報告数 (第46週)



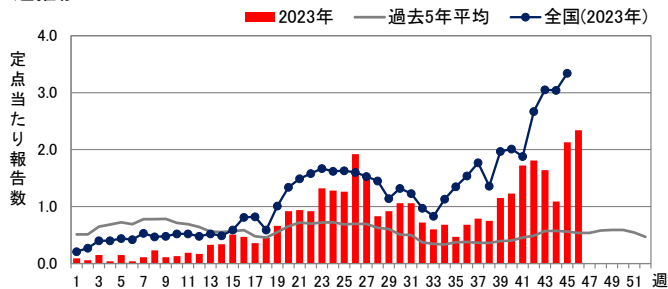
※RSウイルス感染症の診断・届出に必要なRSウイルス抗原検査の保険適用の対象は、入院患者、乳児(1歳未満)、パリーブズマブ適用患者に限られています。

◆ A群溶血性レンサ球菌咽頭炎

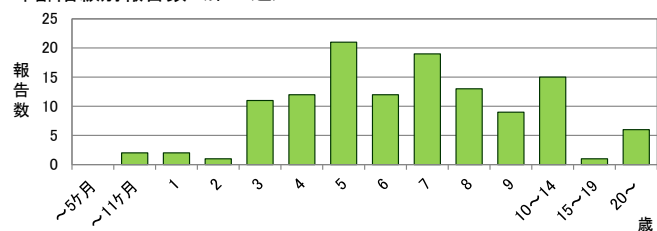
定点当たり報告数

	県全体	保健所別							
		岐阜市	岐阜	西濃	関	可茂	東濃	恵那	飛騨
44週	1.09	1.44	1.70	-	0.20	0.40	0.40	1.00	3.17
45週	2.13	2.00	2.00	1.22	-	3.20	0.20	3.25	5.67
46週	2.34	3.56	3.70	0.67	0.80	2.40	0.40	1.75	4.00
推移	↗	↗	↗		↑		↑		

週推移



年齢階級別報告数 (第46週)

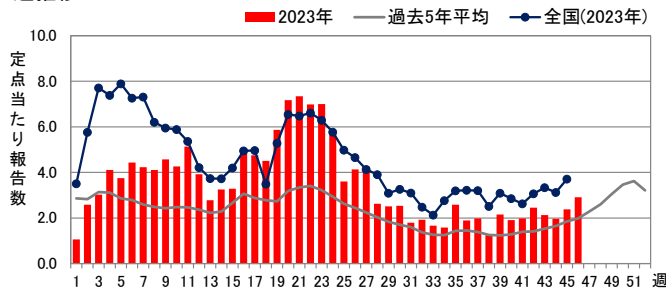


◆ 感染性胃腸炎

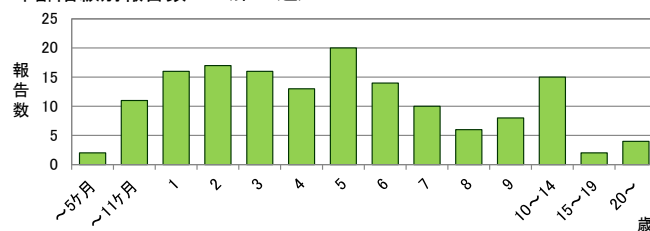
定点当たり報告数

	県全体	保健所別							
		岐阜市	岐阜	西濃	関	可茂	東濃	恵那	飛騨
44週	1.96	2.67	0.80	4.11	1.00	1.40	1.40	3.00	0.67
45週	2.38	2.56	0.50	4.11	0.60	1.20	3.80	5.75	1.67
46週	2.91	2.33	3.10	4.44	0.20	2.80	3.20	4.50	2.17
推移	↗		↑	↗		↑			↗

週推移



年齢階級別報告数 (第46週)

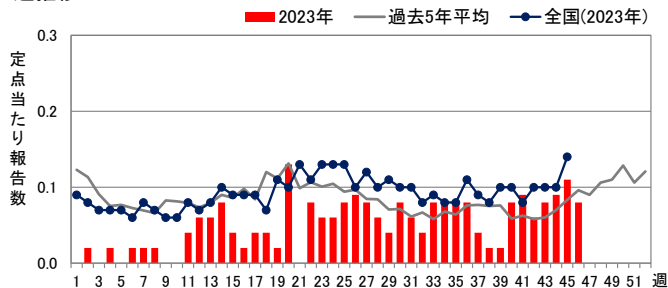


◆ 水痘

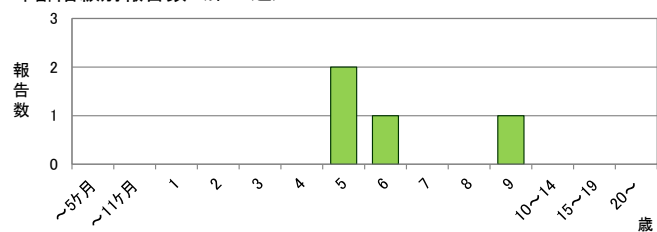
定点当たり報告数

	県全体	保健所別							
		岐阜市	岐阜	西濃	関	可茂	東濃	恵那	飛騨
44週	0.09	-	0.10	0.11	-	0.40	-	-	0.17
45週	0.11	-	-	-	-	0.20	0.20	-	0.67
46週	0.08	0.11	-	-	0.20	0.40	-	-	-
推移		↑			↑	↑			

週推移



年齢階級別報告数 (第46週)

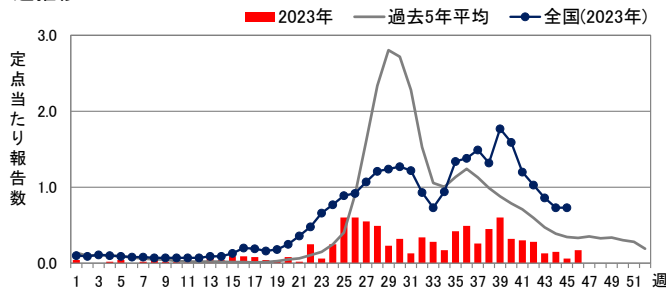


◆ 手足口病

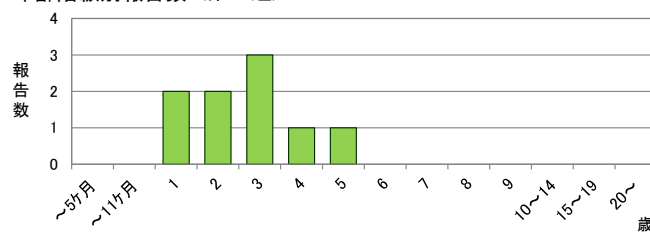
定点当たり報告数

	県全体	保健所別							
		岐阜市	岐阜	西濃	関	可茂	東濃	恵那	飛騨
44週	0.15	0.11	-	0.67	-	0.20	-	-	-
45週	0.06	0.11	-	0.22	-	-	-	-	-
46週	0.17	0.11	0.20	0.44	0.20	-	0.20	-	-
推移	↑		↑	↑	↑		↑		

週推移



年齢階級別報告数 (第46週)

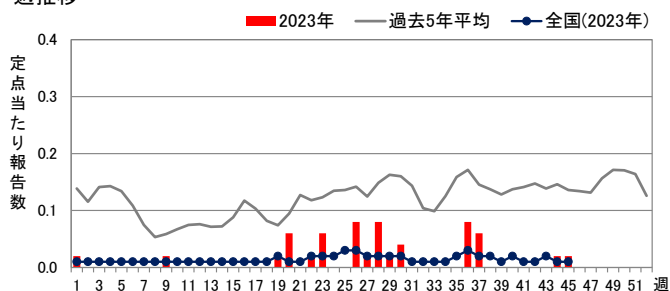


◆ 伝染性紅斑

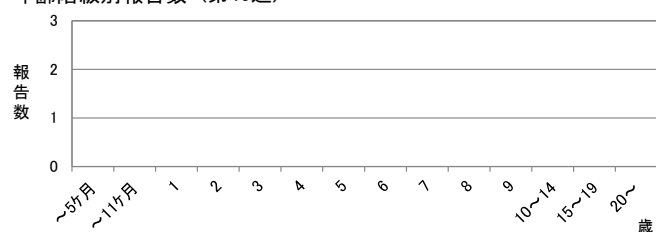
定点当たり報告数

	県全体	保健所別							
		岐阜市	岐阜	西濃	関	可茂	東濃	恵那	飛騨
44週	0.02	-	-	0.11	-	-	-	-	-
45週	0.02	-	-	-	-	-	-	-	0.17
46週	-	-	-	-	-	-	-	-	-
推移									

週推移



年齢階級別報告数 (第46週)

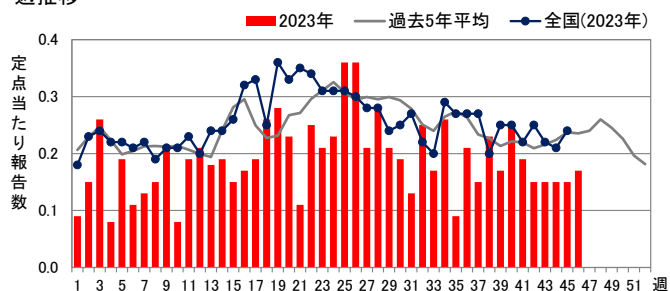


◆ 突発性発しん

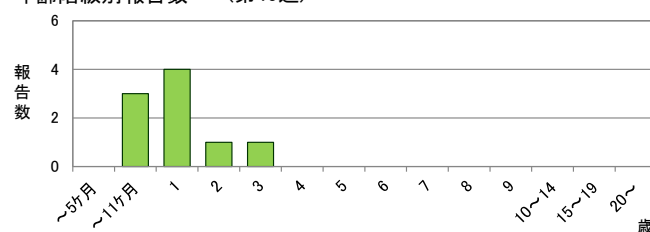
定点当たり報告数

	県全体	保健所別							
		岐阜市	岐阜	西濃	関	可茂	東濃	恵那	飛騨
44週	0.15	-	0.10	0.33	0.20	0.60	-	-	-
45週	0.15	0.11	0.10	-	-	0.20	-	0.25	0.67
46週	0.17	-	0.10	0.44	-	-	-	0.50	0.33
推移	▲			▲				▲	

週推移



年齢階級別報告数 (第46週)

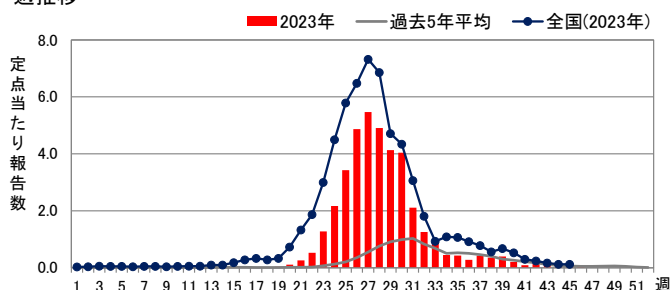


◆ ヘルパンギーナ

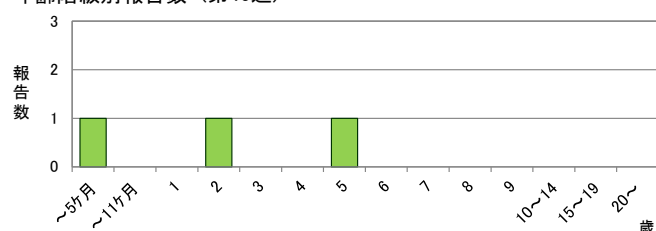
定点当たり報告数

	県全体	保健所別							
		岐阜市	岐阜	西濃	関	可茂	東濃	恵那	飛騨
44週	0.08	-	0.10	-	-	0.60	-	-	-
45週	0.17	0.11	-	0.33	-	1.00	-	-	-
46週	0.06	-	-	-	-	0.20	-	-	0.33
推移									▲

週推移



年齢階級別報告数 (第46週)

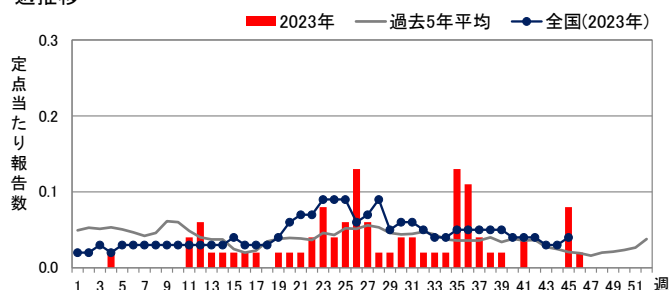


◆ 流行性耳下腺炎

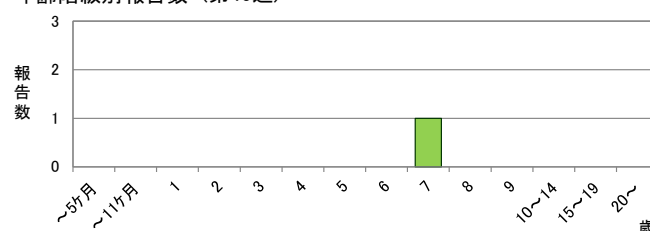
定点当たり報告数

	県全体	保健所別							
		岐阜市	岐阜	西濃	関	可茂	東濃	恵那	飛騨
44週	-	-	-	-	-	-	-	-	-
45週	0.08	-	-	0.11	-	0.60	-	-	-
46週	0.02	-	-	0.11	-	-	-	-	-
推移									

週推移



年齢階級別報告数 (第46週)

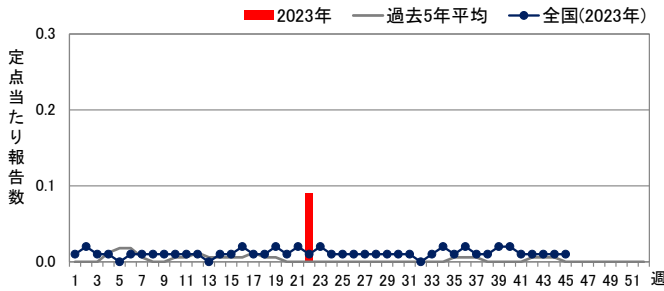


◆ 急性出血性結膜炎

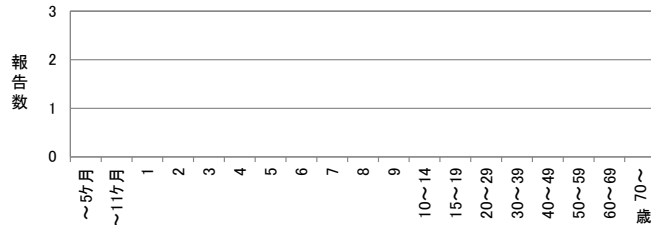
定点当たり報告数

	県全体	保健所別							
		岐阜市	岐阜	西濃	関	可茂	東濃	恵那	飛騨
44週	-	-	-	-	/	-	-	-	-
45週	-	-	-	-	/	-	-	-	-
46週	-	-	-	-	/	-	-	-	-
推移					/				

週推移



年齢階級別報告数 (第46週)

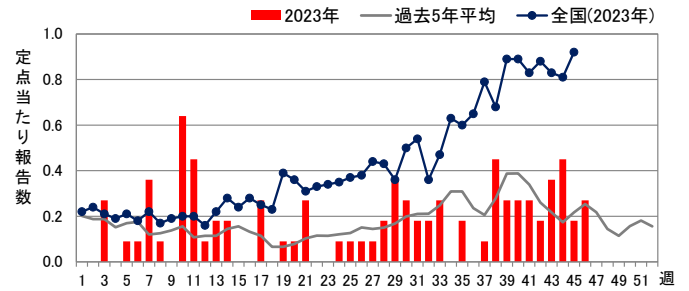


◆ 流行性角結膜炎

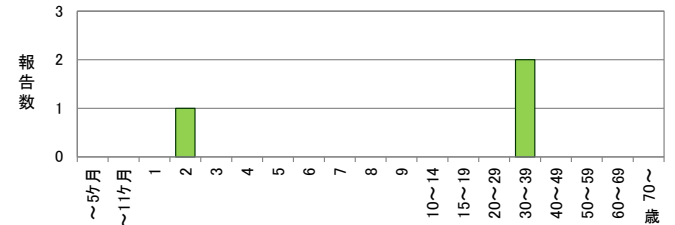
定点当たり報告数

	県全体	保健所別							
		岐阜市	岐阜	西濃	関	可茂	東濃	恵那	飛騨
44週	0.45	1.50	-	0.67	/	-	-	-	-
45週	0.18	0.50	-	0.33	/	-	-	-	-
46週	0.27	-	-	0.33	/	1.00	-	1.00	-
推移	▲				/	▲		▲	

週推移



年齢階級別報告数 (第46週)

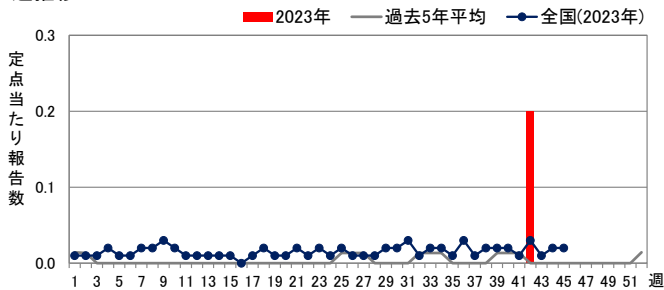


◆ 細菌性髄膜炎

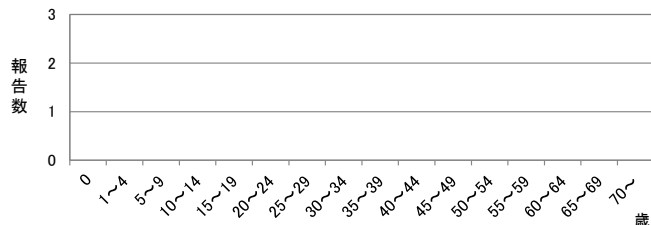
定点当たり報告数

	県全体	医療圏別				
		岐阜	西濃	中濃	東濃	飛騨
44週	-	-	-	-	-	-
45週	-	-	-	-	-	-
46週	-	-	-	-	-	-
推移						

週推移



年齢階級別報告数 (第46週)

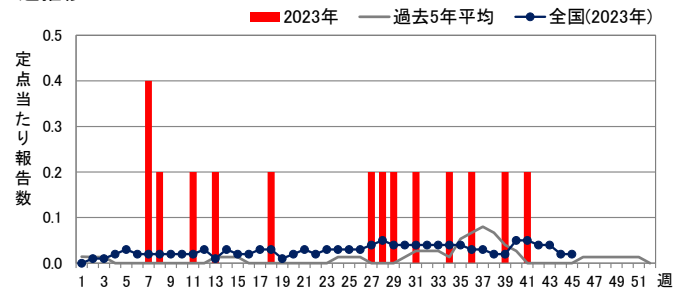


◆ 無菌性髄膜炎

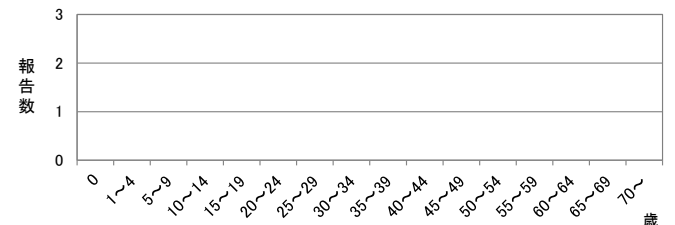
定点当たり報告数

	県全体	医療圏別				
		岐阜	西濃	中濃	東濃	飛騨
44週	-	-	-	-	-	-
45週	-	-	-	-	-	-
46週	-	-	-	-	-	-
推移						

週推移



年齢階級別報告数 (第46週)

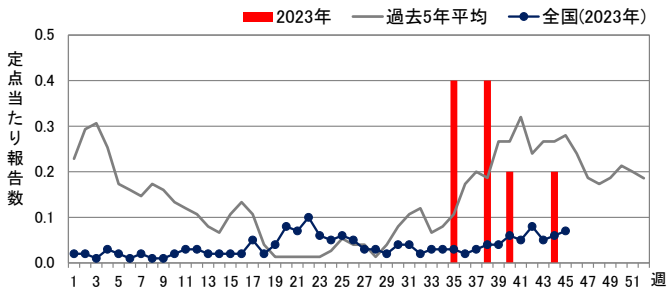


◆ マイコプラズマ肺炎

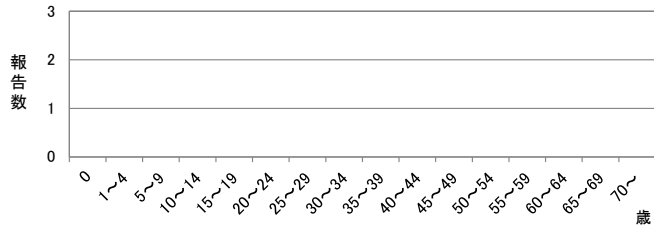
定点当たり報告数

	県全体	医療圏別				
		岐阜	西濃	中濃	東濃	飛騨
44週	0.20	-	-	1.00	-	-
45週	-	-	-	-	-	-
46週	-	-	-	-	-	-
推移						

週推移



年齢階級別報告数 (第46週)

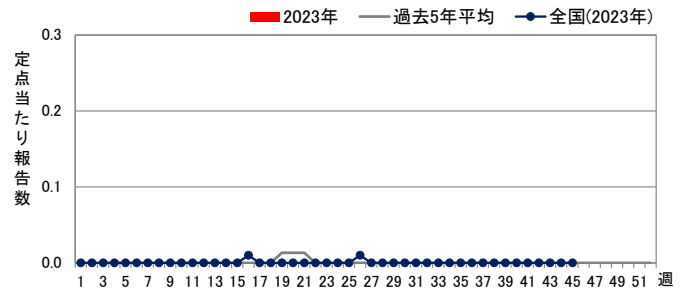


◆ クラミジア肺炎

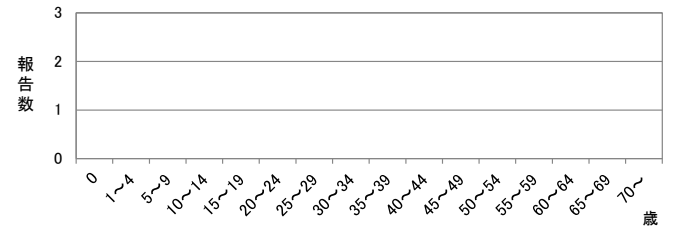
定点当たり報告数

	県全体	医療圏別				
		岐阜	西濃	中濃	東濃	飛騨
44週	-	-	-	-	-	-
45週	-	-	-	-	-	-
46週	-	-	-	-	-	-
推移						

週推移



年齢階級別報告数 (第46週)

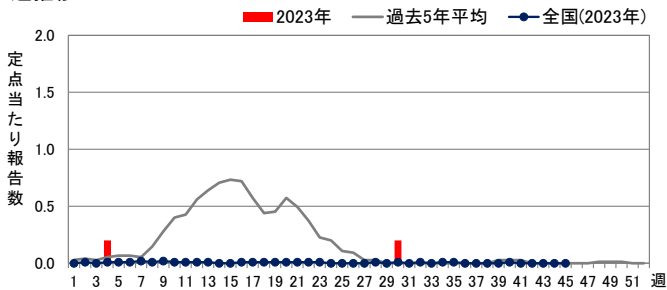


◆ 感染性胃腸炎(ロタウイルス)

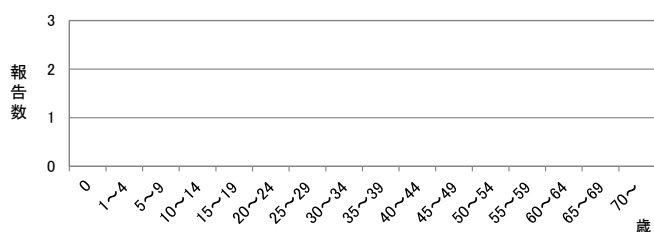
定点当たり報告数

	県全体	医療圏別				
		岐阜	西濃	中濃	東濃	飛騨
44週	-	-	-	-	-	-
45週	-	-	-	-	-	-
46週	-	-	-	-	-	-
推移						

週推移



年齢階級別報告数 (第46週)



定点把握対象疾患(週報告対象)について

○ 定点数は下表のとおりです。

定点種別	県全体	保健所							
		岐阜市	岐阜	西濃	関	可茂	東濃	恵那	飛騨
インフルエンザ/COVID-19	87	14	17	15	8	8	8	7	10
小児科	53	9	10	9	5	5	5	4	6
眼科	11	2	2	3	-	1	1	1	1

定点種別	県全体	医療圏				
		岐阜	西濃	中濃	東濃	飛騨
基幹	5	1	1	1	1	1

○ 各定点の報告対象疾患は下表のとおりです。

定点種別	報告対象疾患
インフルエンザ/COVID-19	インフルエンザ、新型コロナウイルス感染症
小児科	RSウイルス感染症、咽頭結膜熱、A群溶血性レンサ球菌咽頭炎、感染性胃腸炎、水痘、手足口病、伝染性紅斑、突発性発しん、ヘルパンギーナ、流行性耳下腺炎
眼科	急性出血性結膜炎、流行性角結膜炎
基幹	細菌性髄膜炎(髄膜炎菌、肺炎球菌、インフルエンザ菌によるものを除く)、無菌性髄膜炎、マイコプラズマ肺炎、クラミジア肺炎、感染性胃腸炎(ロタウイルスに限る)

○ 定点当たり報告数の表の色付け及び推移の矢印は次のとおりです。

	警報レベル		急増(前週と比べて2倍以上の増加)
	注意報レベル		増加(前週と比べて1~2倍の増加)

※ 警報レベル・注意報レベルは、国立感染症研究所が定めた基準を用いています。

警報レベルは大きな流行の発生または継続の可能性を、注意報レベルは流行前であれば今後の大きな流行の発生の可能性を、流行後であれば流行の継続の可能性を指します。

■ 全数把握対象疾患（一～五類感染症）

◆ 新規報告例（第46週診断分まで）

※以前の診断例が含まれることがあるため、第46週の報告数とは異なる場合があります。

分類	疾病名	報告数	患者情報
二類	結核	6	類型：患者4例（病型：肺結核3例、その他の結核1例）、無症状病原体保有者2例／ 年齢：1歳未満1例、20代1例、30代1例、50代1例、70代2例／ 推定感染地域：国内4例、ベトナム1例、不明1例
三類	腸管出血性大腸菌感染症	1	類型：無症状病原体保有者／年齢：30代／推定感染地域：国内／その他：O157・VT不明
四類	つつが虫病	3	年齢：70代3例／推定感染地域：国内3例
五類	梅毒	1	年齢：20代男性／病型：無症候

◆ 患者報告数（岐阜県、全国）

※診断週に基づき集計しています。

分類	疾病名	岐阜県				全国	
		45週	46週	2023年 累計	2022年 同期累計	45週	2023年累計 (1～45週)
一類 (7疾患)	報告なし	-	-	-	-	-	-
二類 (7疾患)	結核	3	5	213	246	233	12,372
三類 (5疾患)	コレラ	-	-	-	-	-	2
	細菌性赤痢	-	-	-	-	-	35
	腸管出血性大腸菌感染症	2	1	43	43	52	3,405
	腸チフス	-	-	-	-	-	35
	パラチフス	-	-	-	2	-	8
四類 (44疾患)	E型肝炎	-	-	3	3	4	464
	A型肝炎	-	-	4	3	2	49
	エキノкокクス症	-	-	-	-	-	12
	エムボックス	-	-	-	-	4	213
	オウム病	-	-	-	-	-	8
	回帰熱	-	-	-	-	-	21
	コクシジオイデス症	-	-	-	-	1	3
	ジカウイルス感染症	-	-	-	-	-	1
	重症熱性血小板減少症候群	-	-	-	-	-	128
	チクングニア熱	-	-	-	-	-	7
	つつが虫病	5	2	9	4	33	170
	デング熱	-	-	1	1	6	144
	日本紅斑熱	-	-	-	-	7	482
	日本脳炎	-	-	-	-	1	5
	ブルセラ症	-	-	-	1	-	2
	マラリア	-	-	1	-	1	28
	ライム病	-	-	-	-	-	29
レジオネラ症	2	-	53	48	40	1,989	
レプトスピラ症	-	-	-	-	2	47	
五類 (24疾患)	アメーバ赤痢	-	-	2	5	3	422
	ウイルス性肝炎	-	-	2	-	4	212
	カルバペネム耐性腸内細菌目細菌感染症	-	-	13	15	32	1,793
	急性弛緩性麻痺	-	-	1	-	1	51
	急性脳炎	1	-	6	1	8	516
	クリプトスポリジウム症	-	-	-	-	-	11
	クロイツフェルト・ヤコブ病	-	-	1	-	3	137
	劇症型溶血性レンサ球菌感染症	-	-	14	5	17	731
	後天性免疫不全症候群（HIV感染症を含む）	1	-	15	7	15	806
	ジアルジア症	-	-	1	2	-	35
	侵襲性インフルエンザ菌感染症	-	-	13	3	6	475
	侵襲性髄膜炎菌感染症	-	-	-	-	-	15
	侵襲性肺炎球菌感染症	1	-	26	19	38	1,531
	水痘（入院例）	-	-	5	3	4	323
	梅毒	5	1	123	115	201	12,965
	播種性クリプトкокクス症	-	-	2	3	-	150
	破傷風	-	-	3	1	4	96
バンコマイシン耐性腸球菌感染症	-	-	-	-	3	109	
百日咳	-	-	22	2	22	854	
風しん	-	-	-	-	-	11	
麻しん	-	-	-	-	-	25	
薬剤耐性アシネトバクター感染症	-	-	-	-	-	13	

■ 新型コロナウイルス感染症(変異株)について

一般的にウイルスは増殖や感染を繰り返す中で徐々に変異をしていくことが知られており、新型コロナウイルスについても少しずつ変異をしています。大半の変異はウイルスの特性にほとんど影響を及ぼしませんが、一部の変異では、感染・伝播性、重症化リスク、ワクチン・治療薬の効果、診断法などに影響を及ぼすことがあります。岐阜県保健環境研究所では、県内の新型コロナウイルスについて変異株の発生状況を調査するためゲノム解析を行っており、その結果は国立感染症研究所へ報告しています。

◆ ゲノム解析結果の推移(岐阜県内:週別)

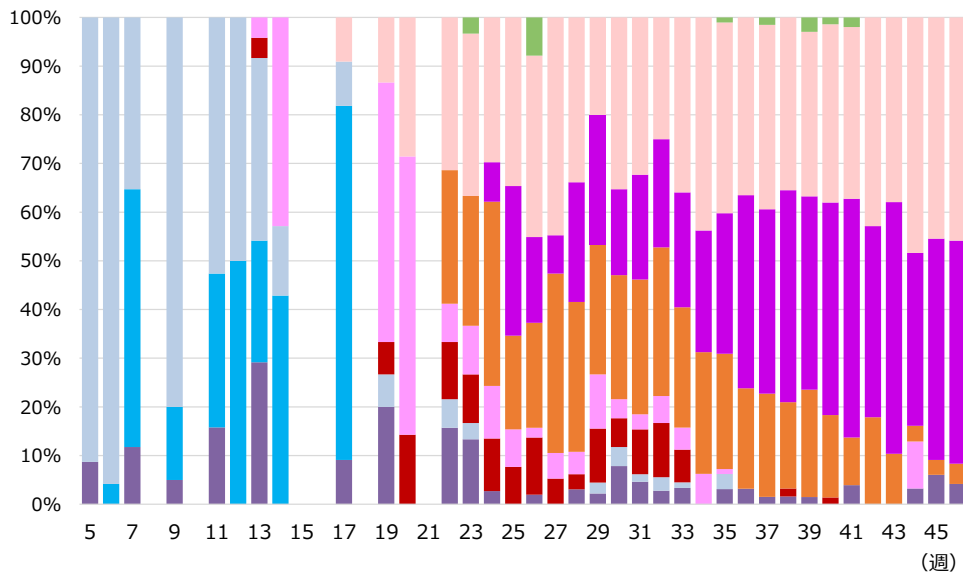
令和5年11月24日時点

週始日	週数	ゲノム解析数 ^{※1}	ゲノム解析結果								その他	判定不能
			BA.2系統	BA.5系統	XBB系統	XBB.1.5	XBB.1.9.1	XBB.1.16系統	EG.5系統	その他のXBB系統		
8/28	35	111	3	3	90		1	23	28	38	1	14
9/4	36	86	2		61			13	25	23		23
9/11	37	80	1		64			14	25	25	1	14
9/18	38	93	1		61	1		11	27	22		31
9/25	39	85	1		65			15	27	23	2	17
10/2	40	92			70	1		12	31	26	1	21
10/9	41	55	2		48			5	25	18	1	4
10/16	42	32			28			5	11	12		4
10/23	43	36			29			3	15	11		7
10/30	44	41	1		30		3	1	11	15		10
11/6	45	40	2		31			1	15	15		7
11/13	46	33	1		23			1	11	11 ^{※2}		9

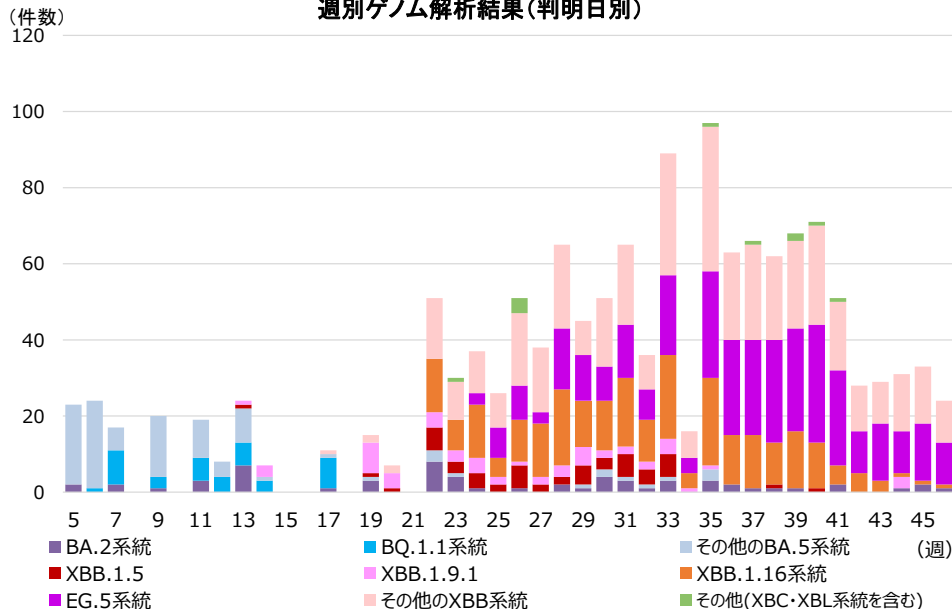
※1 ゲノム解析は、その週に検査を実施した数

※2 XBB.2.3.2 1件、EG.1 2件、FL.1.5.1 1件、FL.4 1件、FY.3.3 1件、GK.1.1 3件、GR.1 1件、JD.1.1 1件

週別ゲノム解析結果(判明日別割合)



週別ゲノム解析結果(判明日別)



BA.2系統
 BQ.1.1系統
 その他のBA.5系統

XBB.1.5
 XBB.1.9.1
 XBB.1.16系統

EG.5系統
 その他のXBB系統
 その他(XBC・XBL系統を含む)