

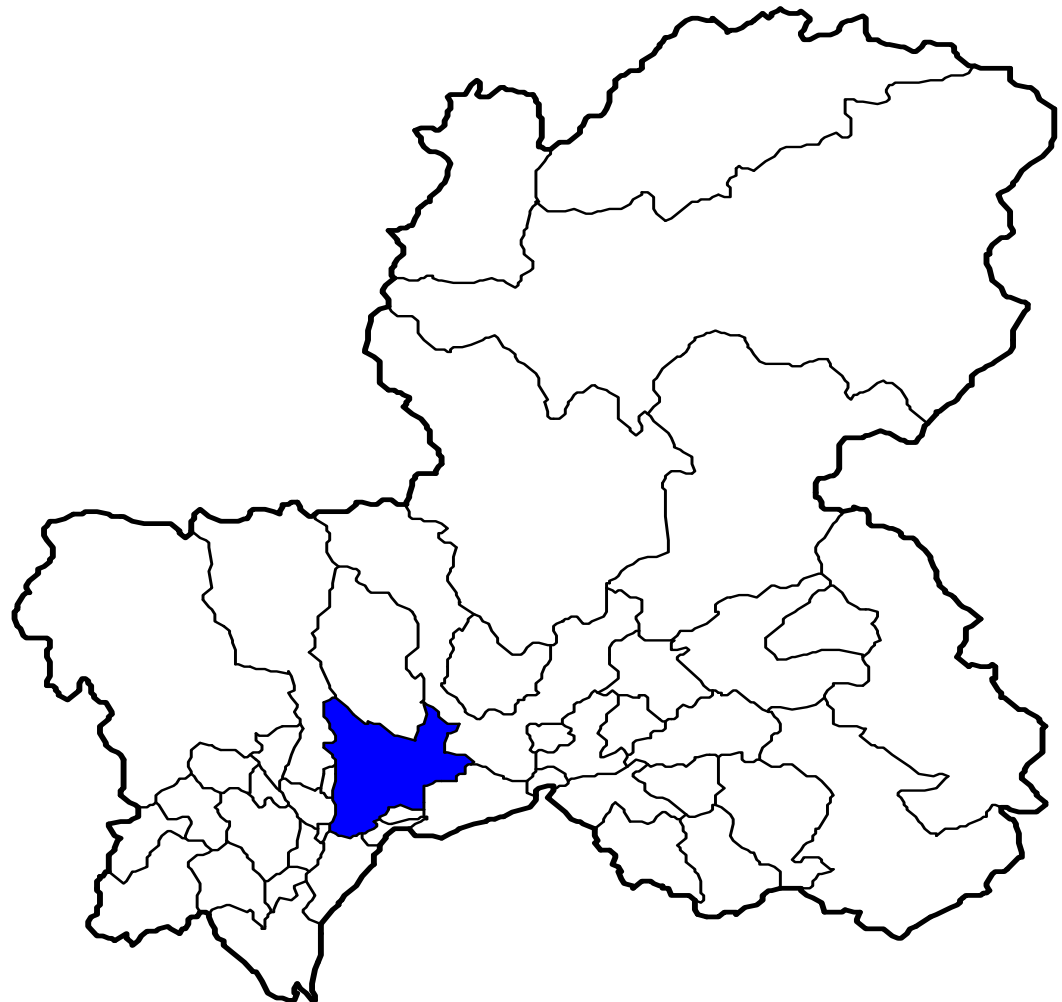
# 統計データから岐阜市を知ろう



清流の国ぎふ  
マスコットキャラクター  
**ミナモ**

岐阜県 環境生活部  
統計課 企画分析係

説明用



# 統計って何だろう？

## 統べて計る

集団や現象を  
観察・測定

集計・整理

指数としてとらえたり、  
表やグラフでまとめて表現

# こんなものも統計！

- 大学の偏差値
- 日本人の平均寿命
- 少子高齢化率
- 物価の動き
- 外国人観光客数

など



# 統計の活用事例

## 行政

- 行政計画、政策の立案・実行

## 企業経営

- 市場の分析、経営戦略の立案

## 工業・生産

- 製品の品質管理、工場の稼働計画

## 医療

- 治療法や薬剤の有効性の判断

## スポーツ

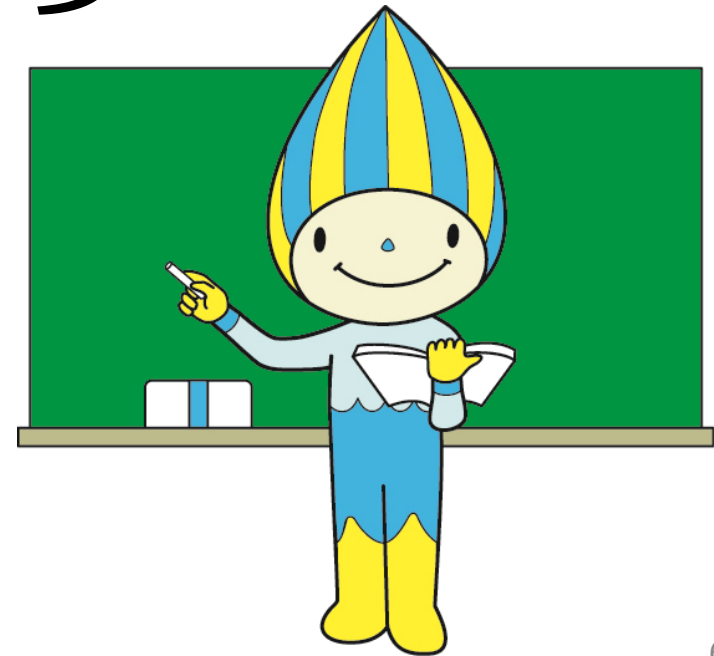
- 戦術判断、練習方法の効率化

# 本日の講義内容

- **グラフの読み取りのコツを知ろう**
- **岐阜市をデータで見えてみよう**
- **岐阜市の働く人を分析してみよう**



# グラフの読み取りの コツを知ろう



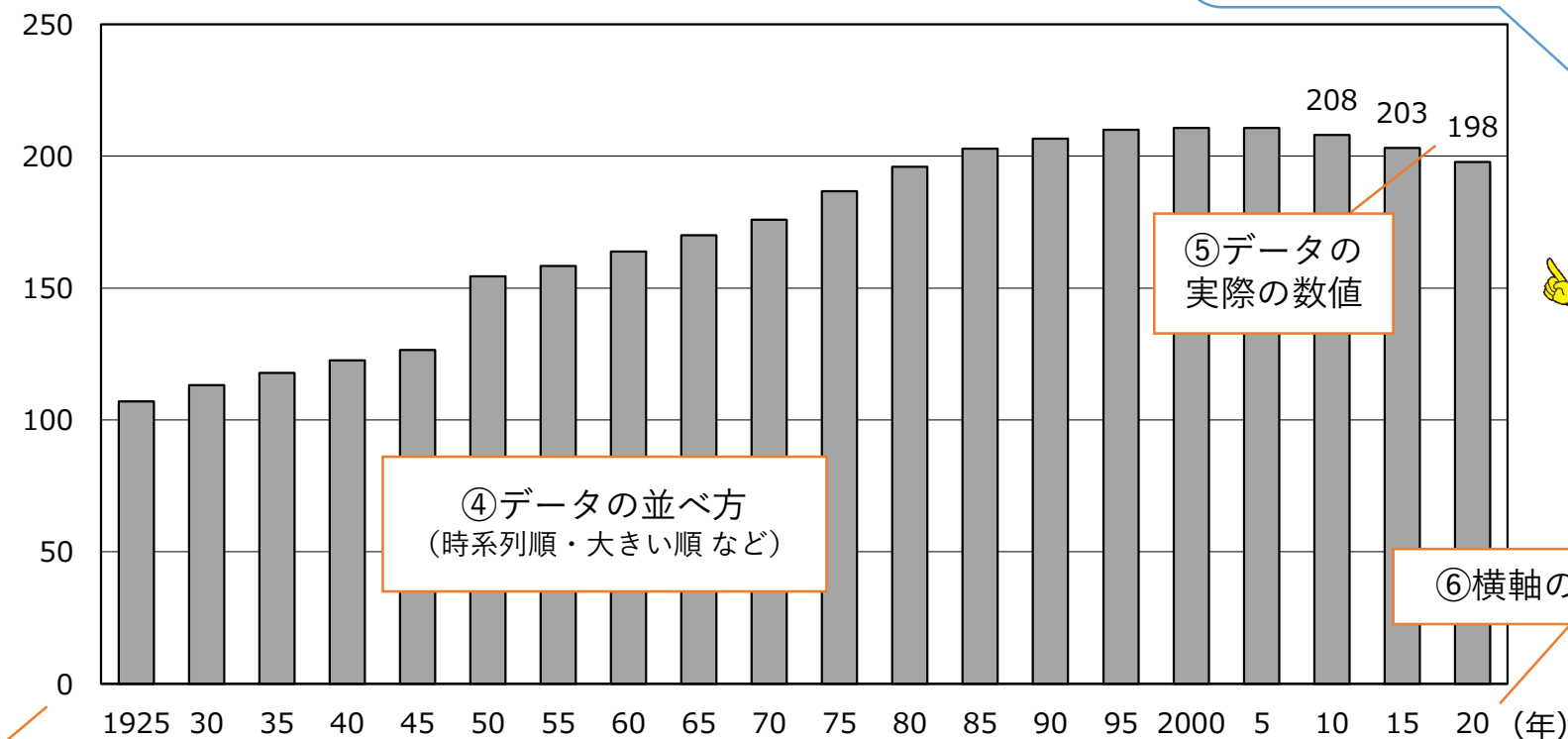
# グラフを読み取る7つ道具

①グラフのタイトル

岐阜県の総人口の推移

グラフをみるときは、  
それぞれの項目をしっかりと  
確認することが大切なんだね。

(万人) ②メモリの単位



⑤データの  
実際の数値

④データの並べ方  
(時系列順・大きい順など)

⑥横軸の数値

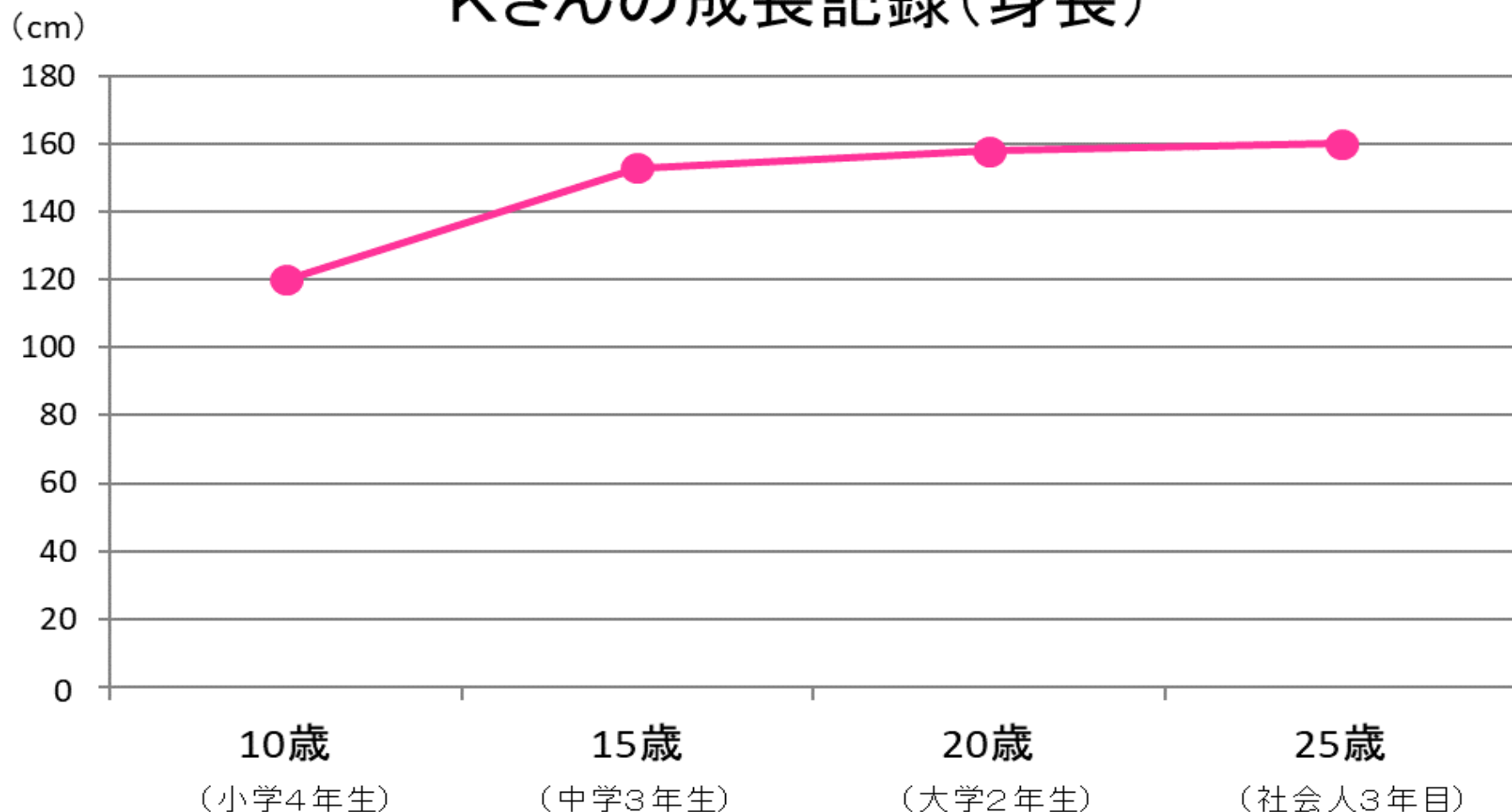
③縦軸の数値

⑦出典

出典：総務省「国勢調査」

# Q1：10～15歳の間には急成長？

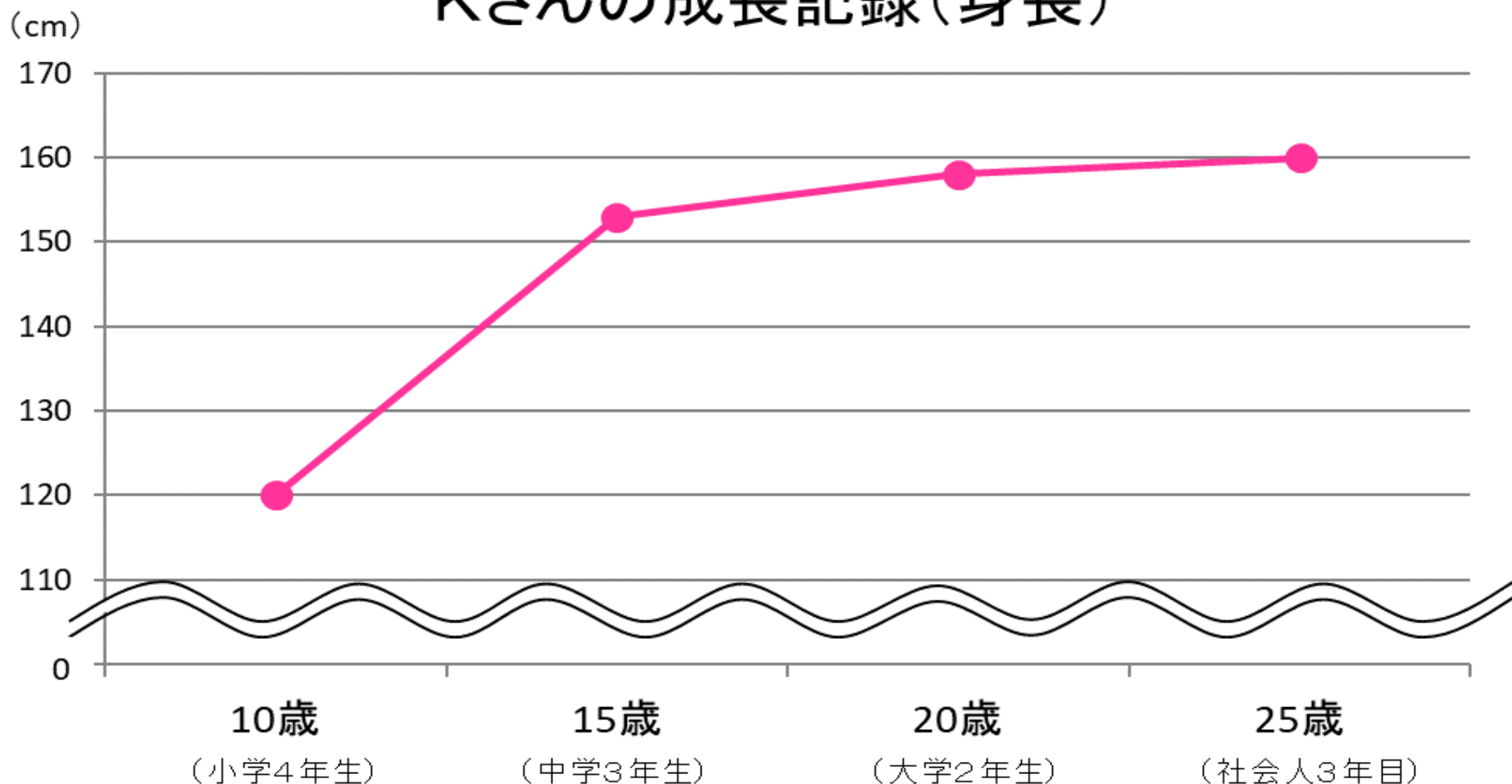
## Kさんの成長記録(身長)





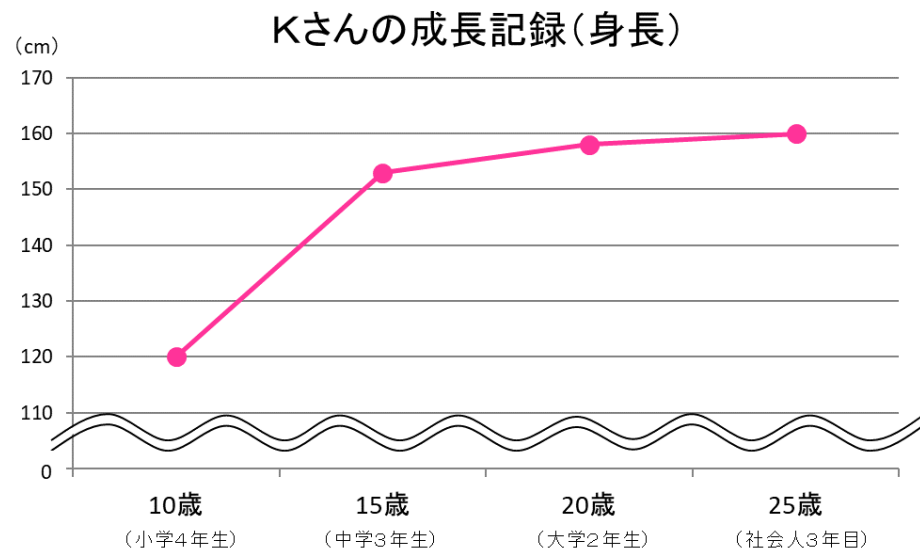
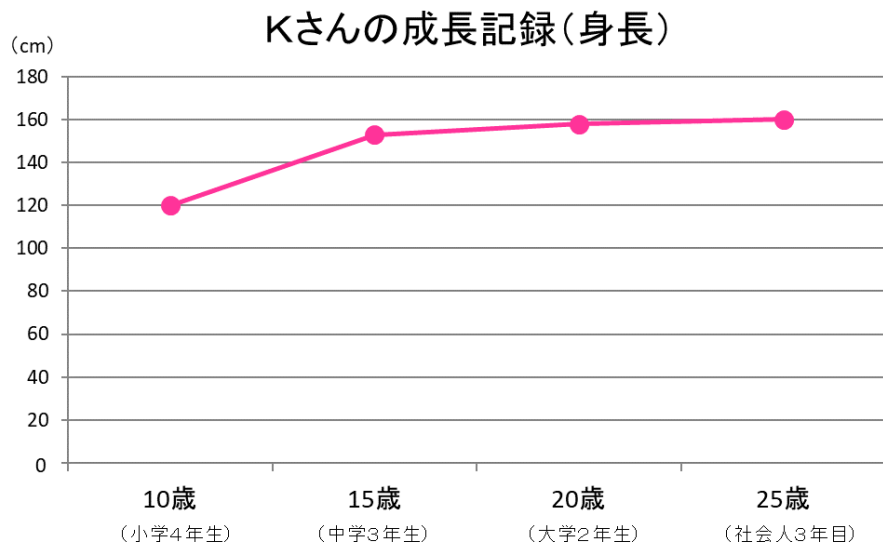
# Q1：10～15歳の間には急成長？

## Kさんの成長記録(身長)



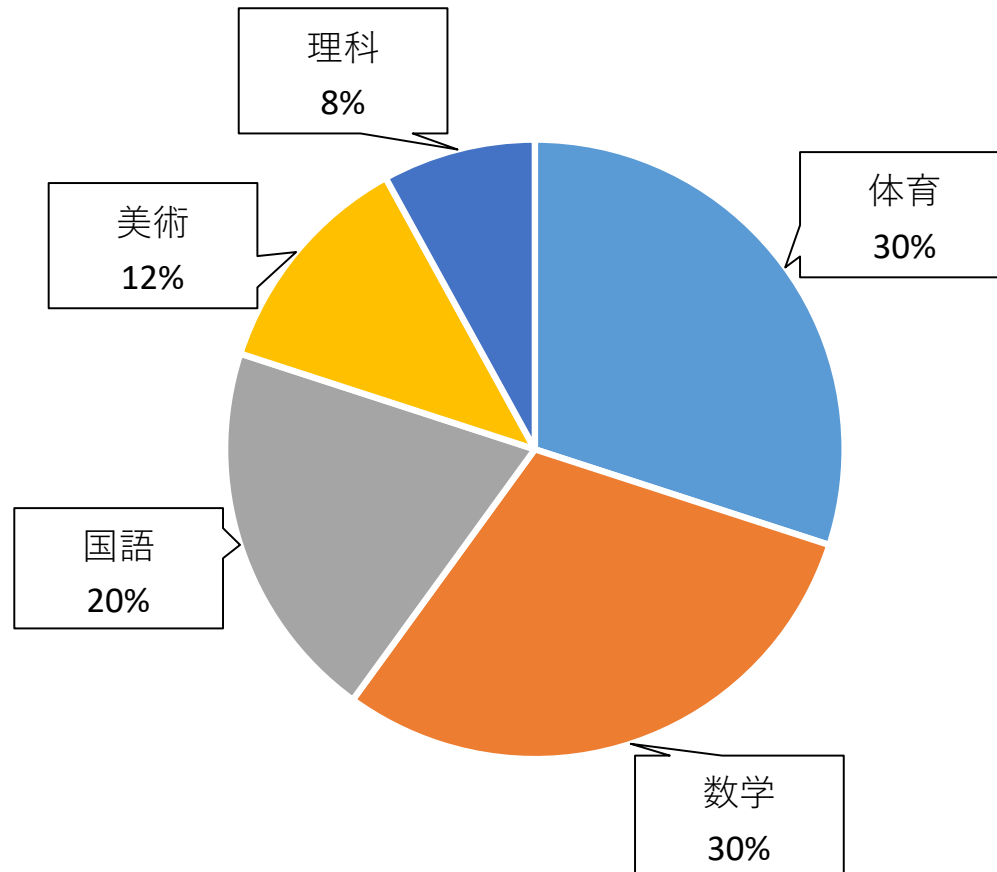
# グラフを見るときは、軸の値にも 注目するようにしよう

省略記号 ( $\approx$ ) を使うと、変化部分を  
強調して見せることができる



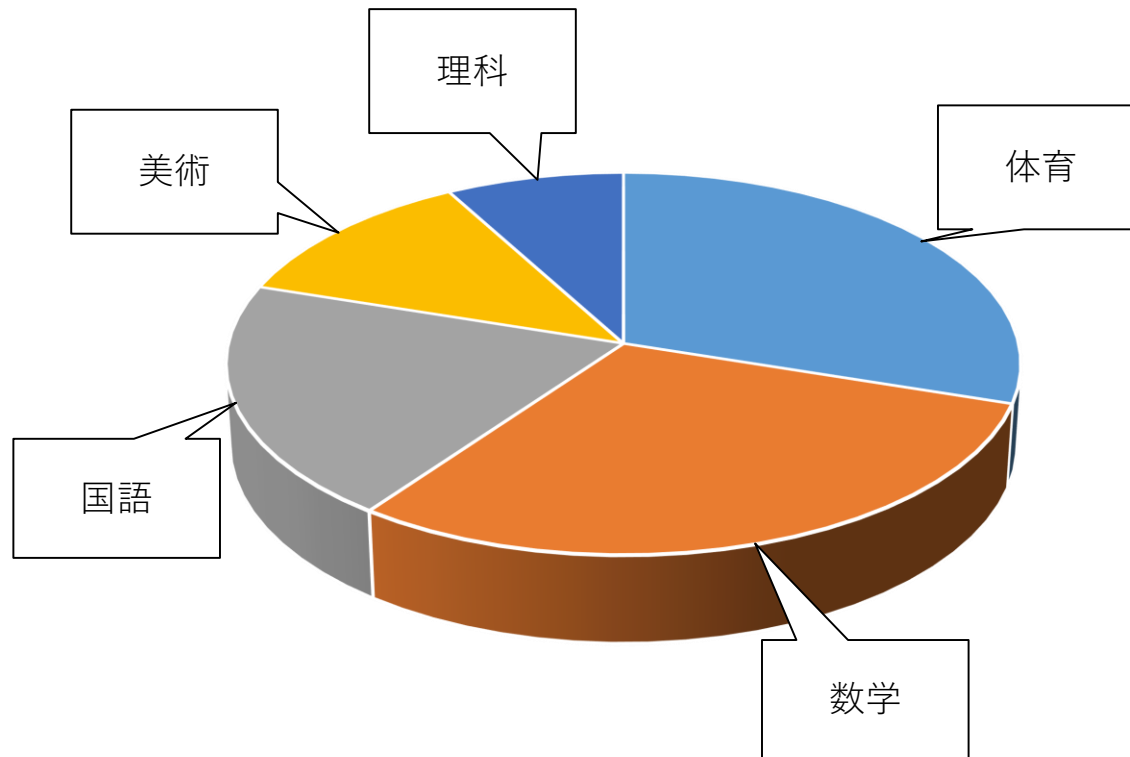
# Q 2 : 一番人気な教科はなに？

好きな教科は何ですか？



# Q 2 : 一番人気な教科はなに？

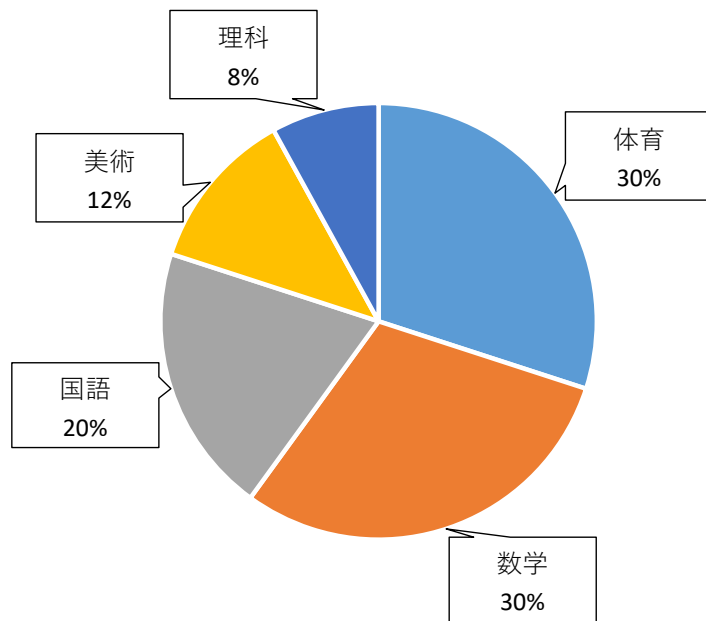
好きな教科は何ですか？



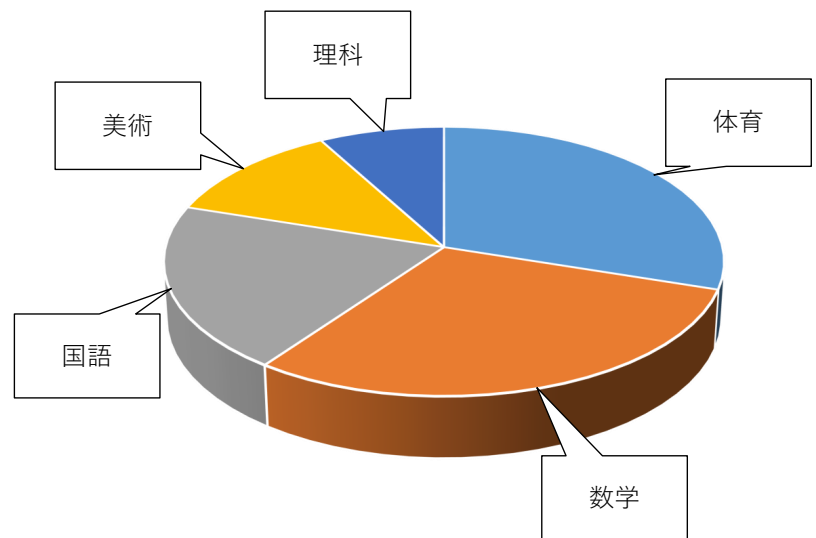
# 立体的なグラフの見方には注意しよう

## 立体の形は手前が大きく見える

好きな教科は何ですか？

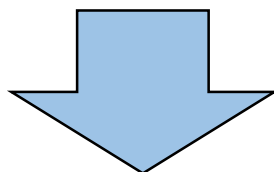


好きな教科は何ですか？



# 見た目に惑わされないように注意しよう

- ◆ グラフはさまざまな情報を視覚的に表現できる。



しかし…

- × グラフを見ただけで全ての情報を把握した気分になりがち
- ◎ ぱっと見にだまされず、隅々まで注意深く観察する意識が重要！

岐阜市をデータで  
見てみよう



# 土地

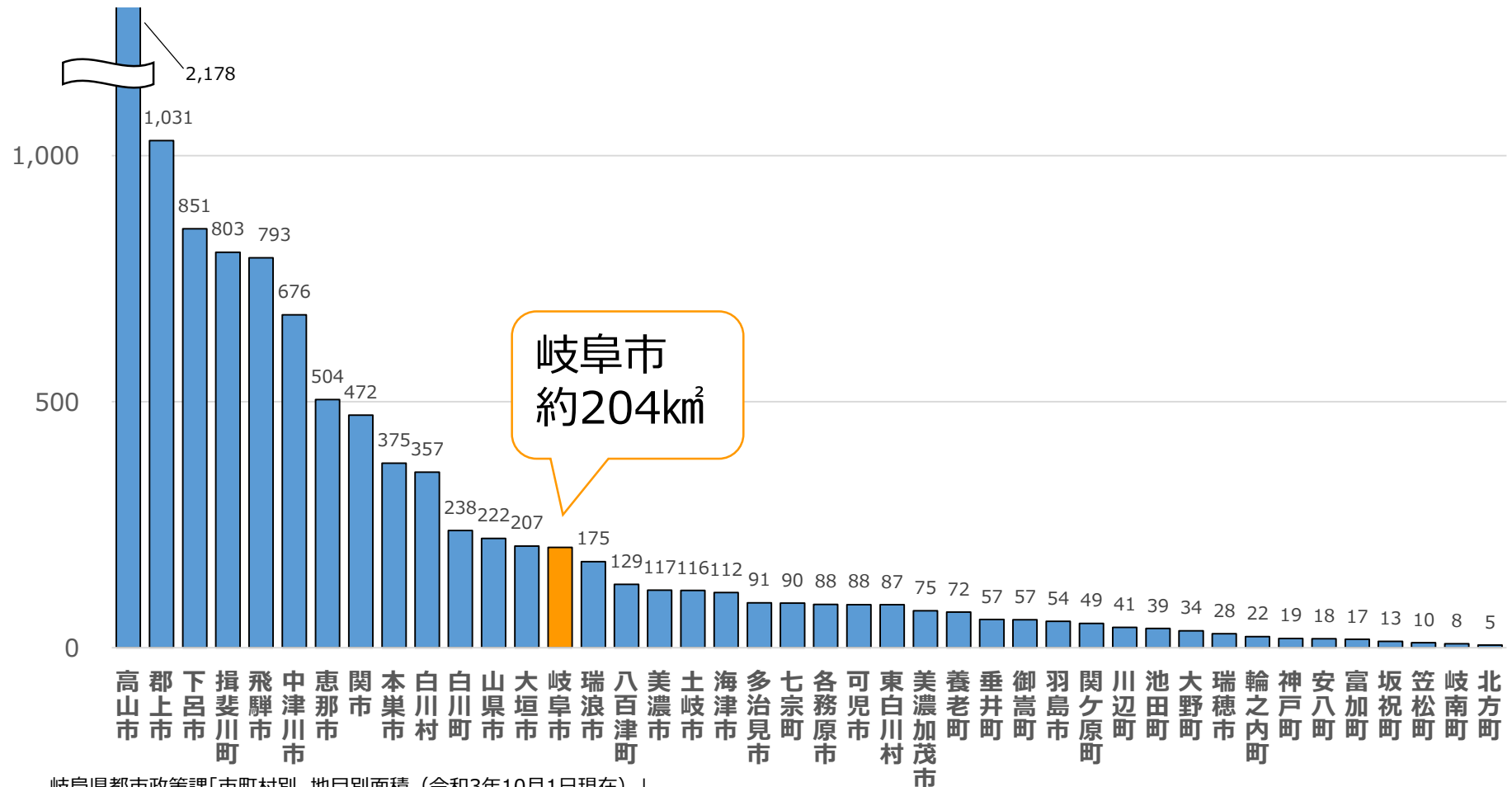




# 岐阜市の面積は県内14位

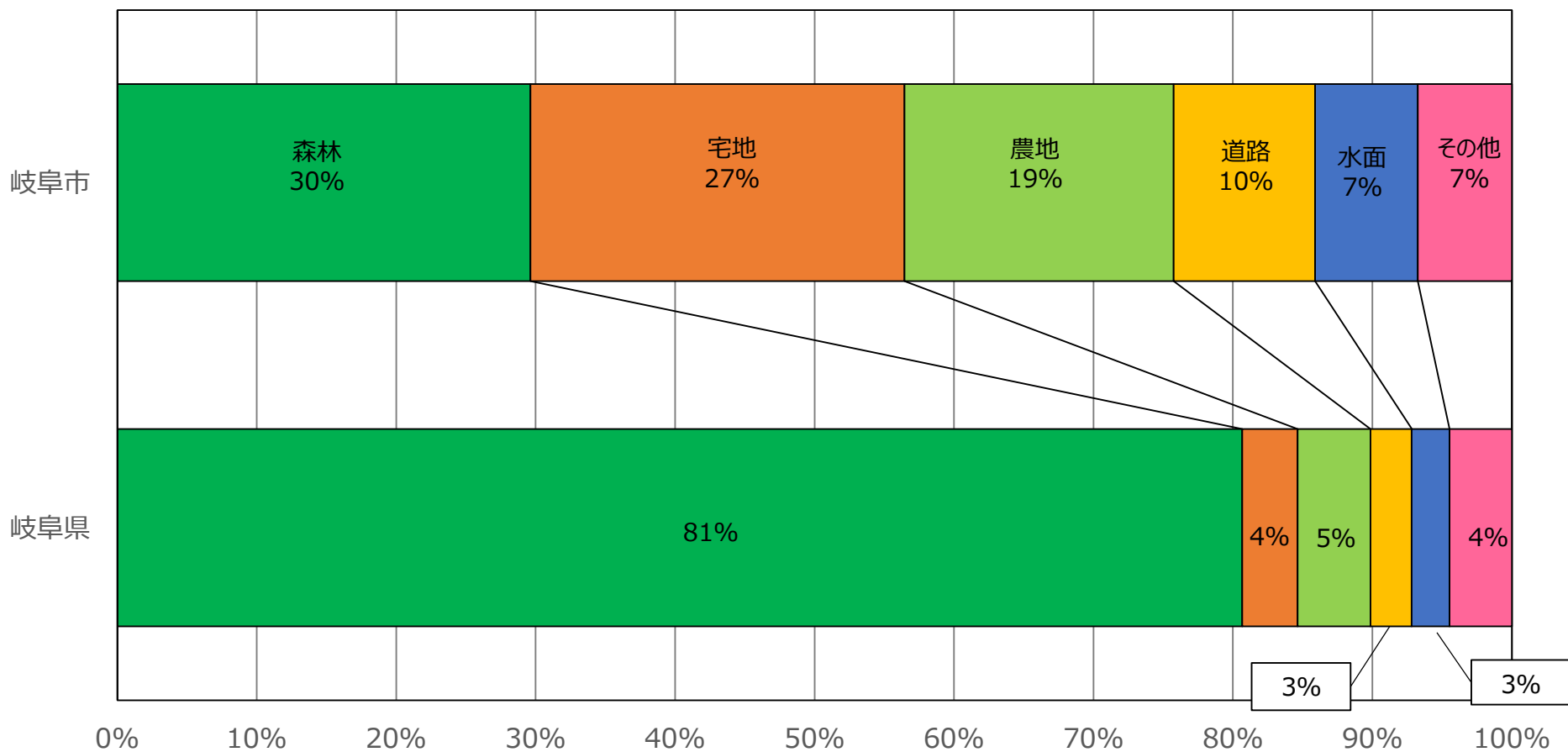
## 岐阜県の市町村別面積

(km<sup>2</sup>)



# 岐阜市は県と比べて宅地や農地の割合が高い

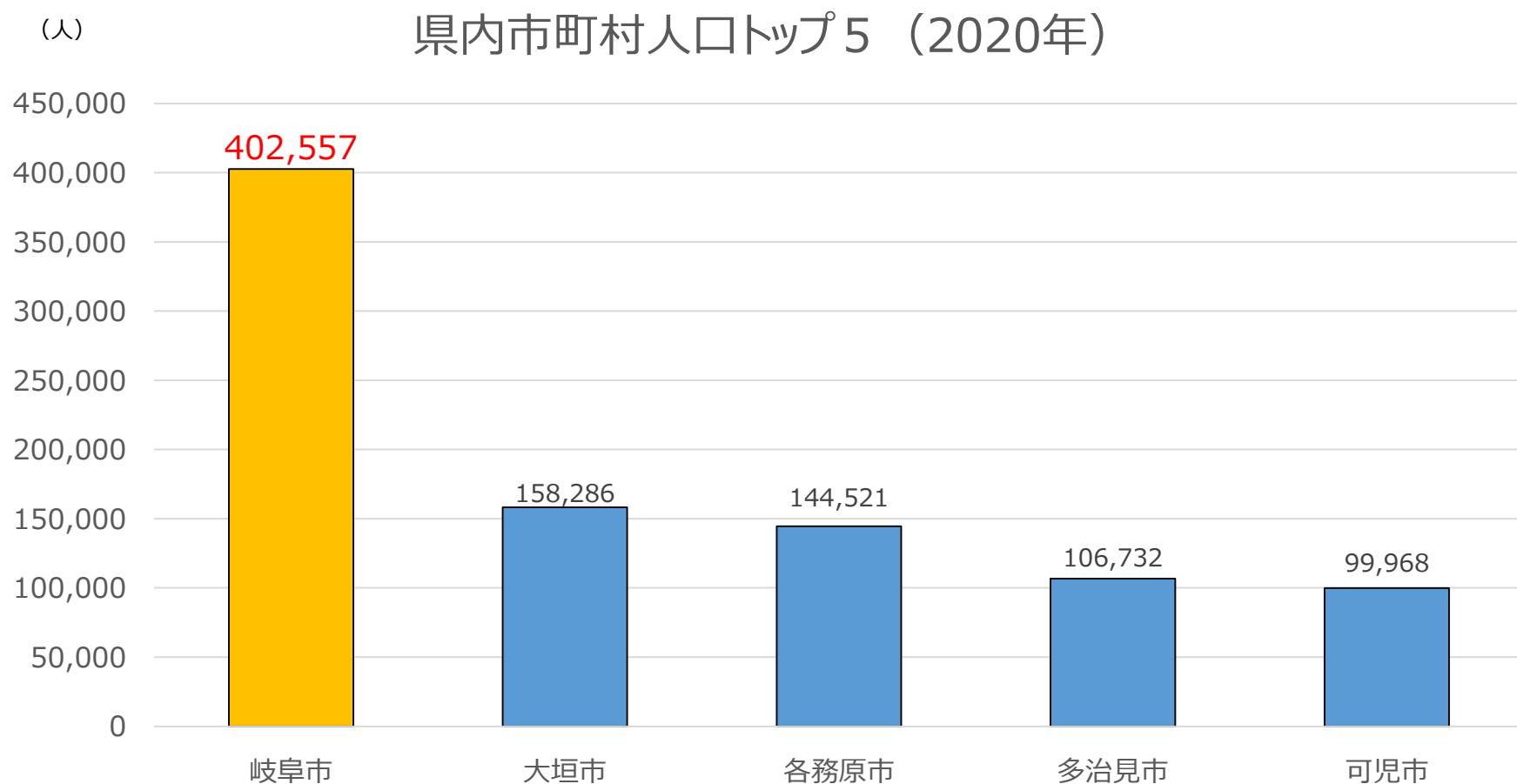
## 岐阜市と岐阜県の土地の使われ方



人口



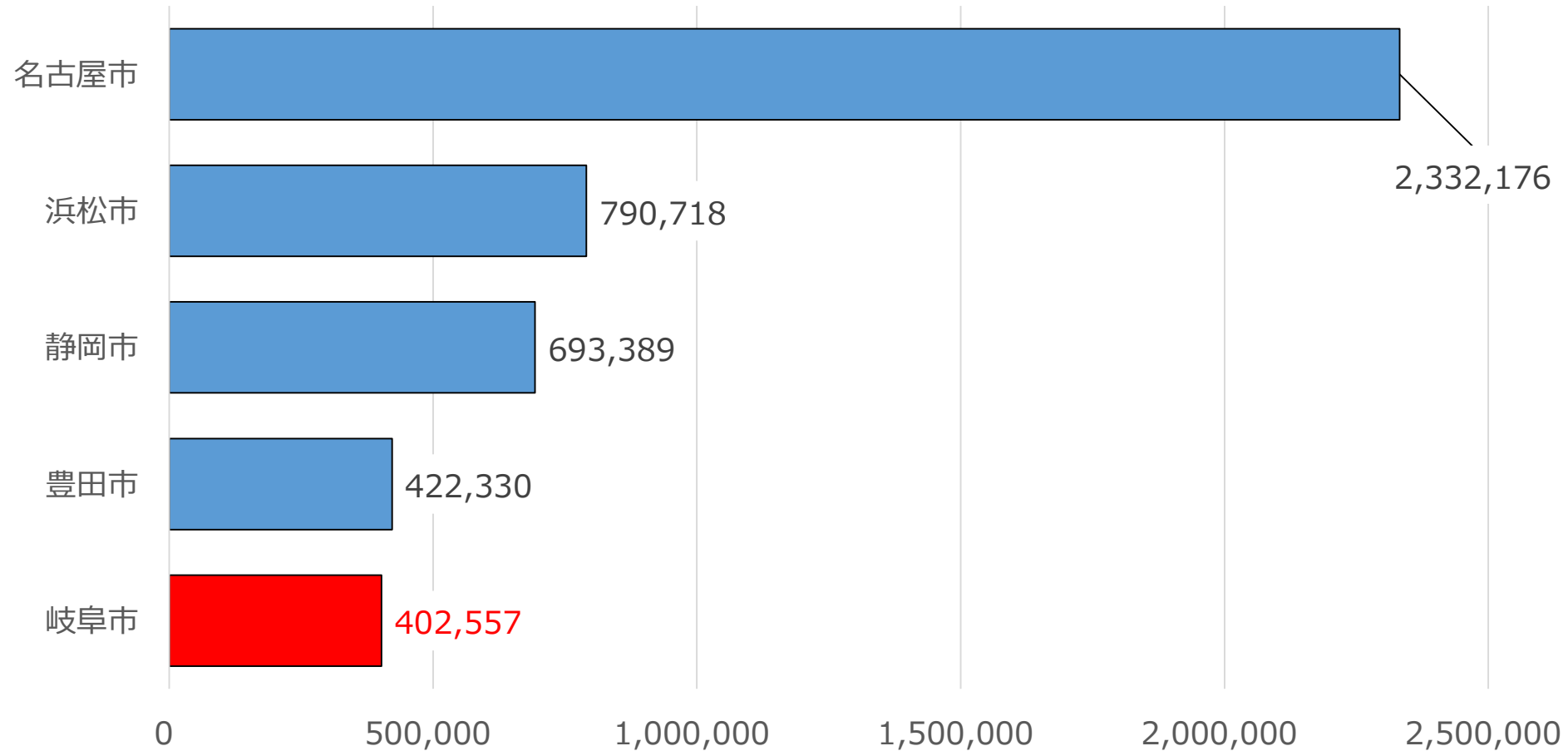
# 岐阜市の人口は県内1位



出典：総務省「令和2年国勢調査」

# 岐阜市の人口は東海4県で5位

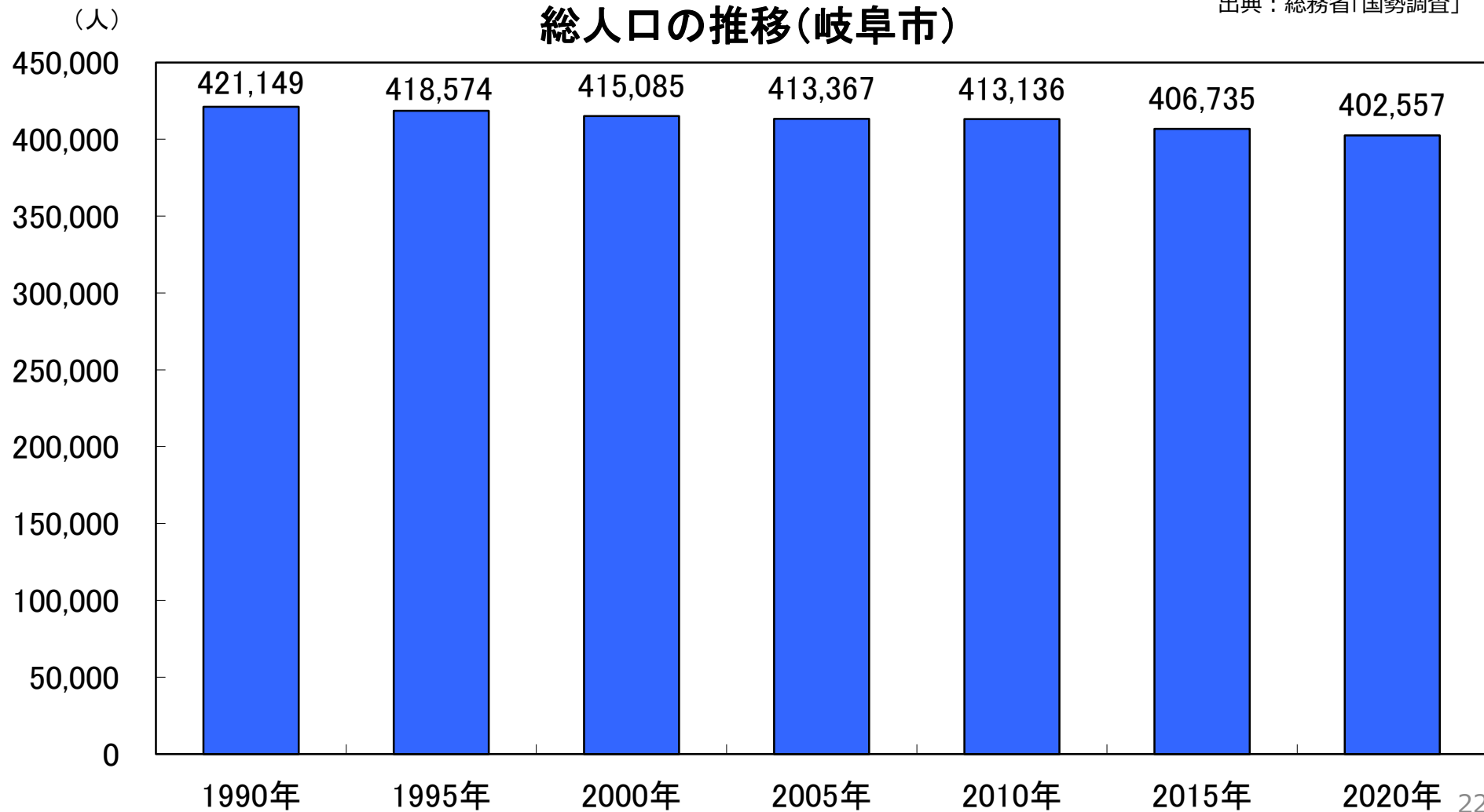
市町村別人口トップ5（東海4県）



# 人口は緩やかに減少している

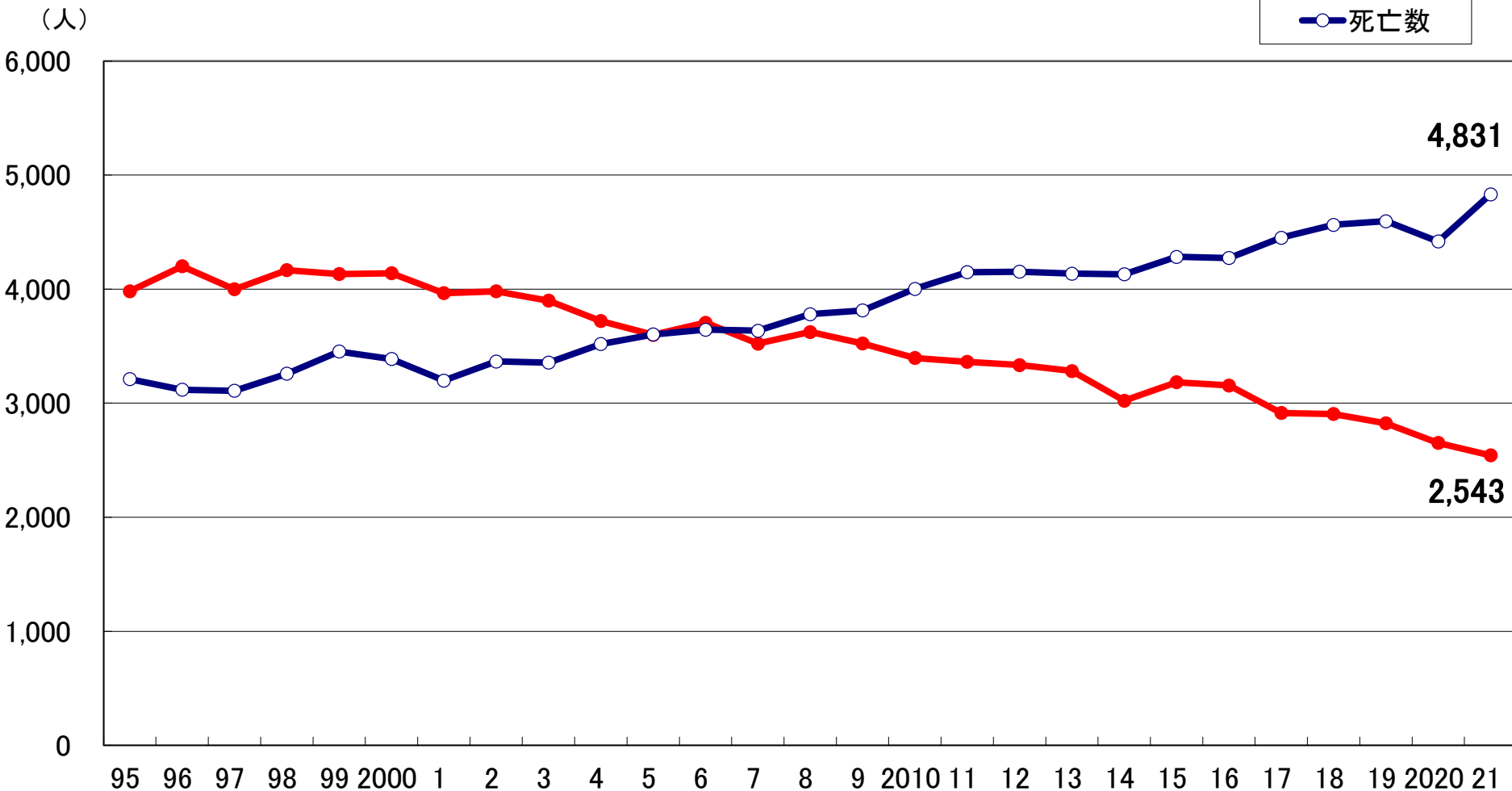
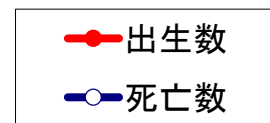
出典：総務省「国勢調査」

## 総人口の推移(岐阜市)



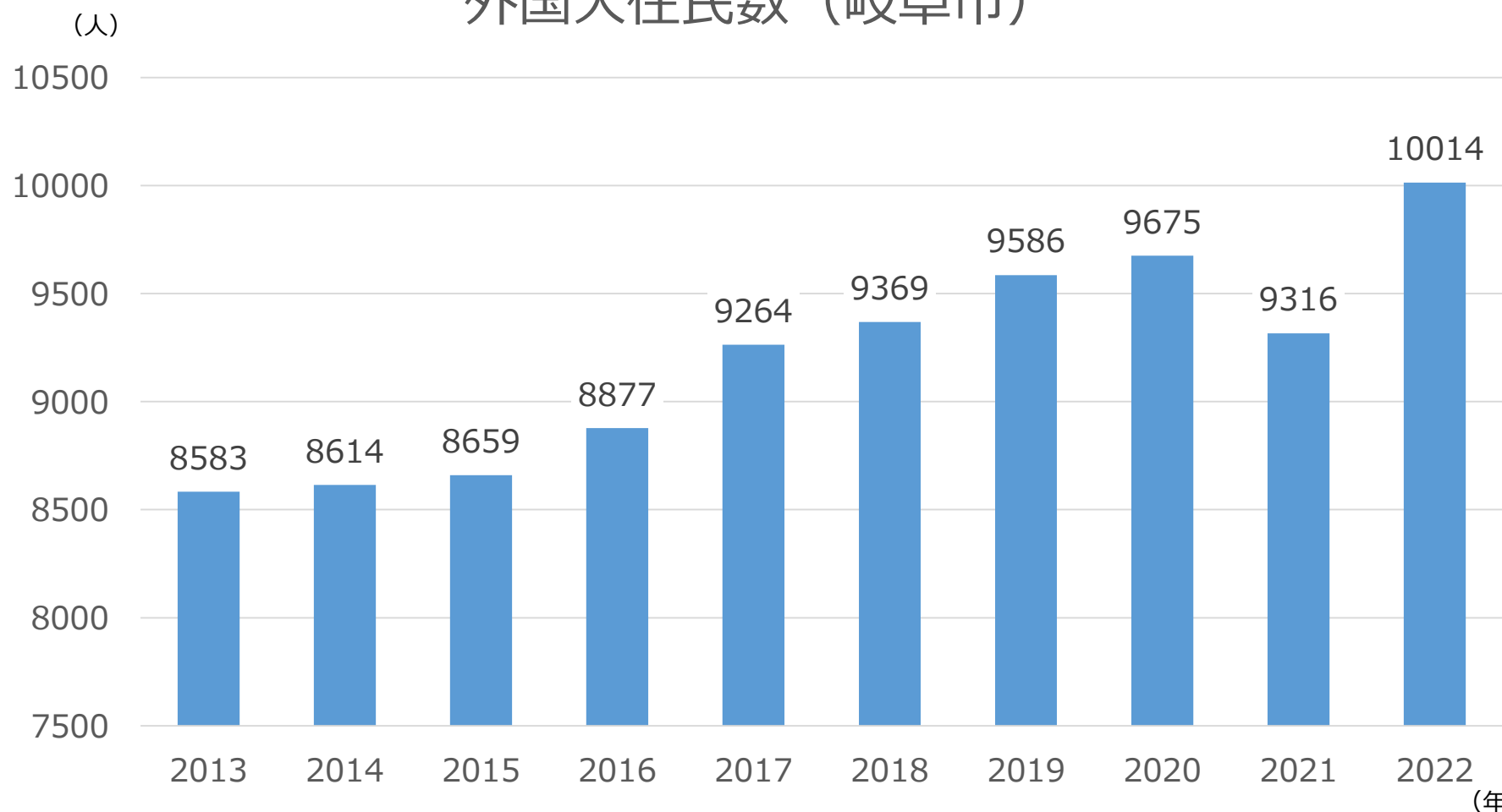
# 死亡数が出生数を上回っている

## 出生数・死亡数の推移(岐阜市)



# 外国人住民数は増加傾向にある

## 外国人住民数（岐阜市）



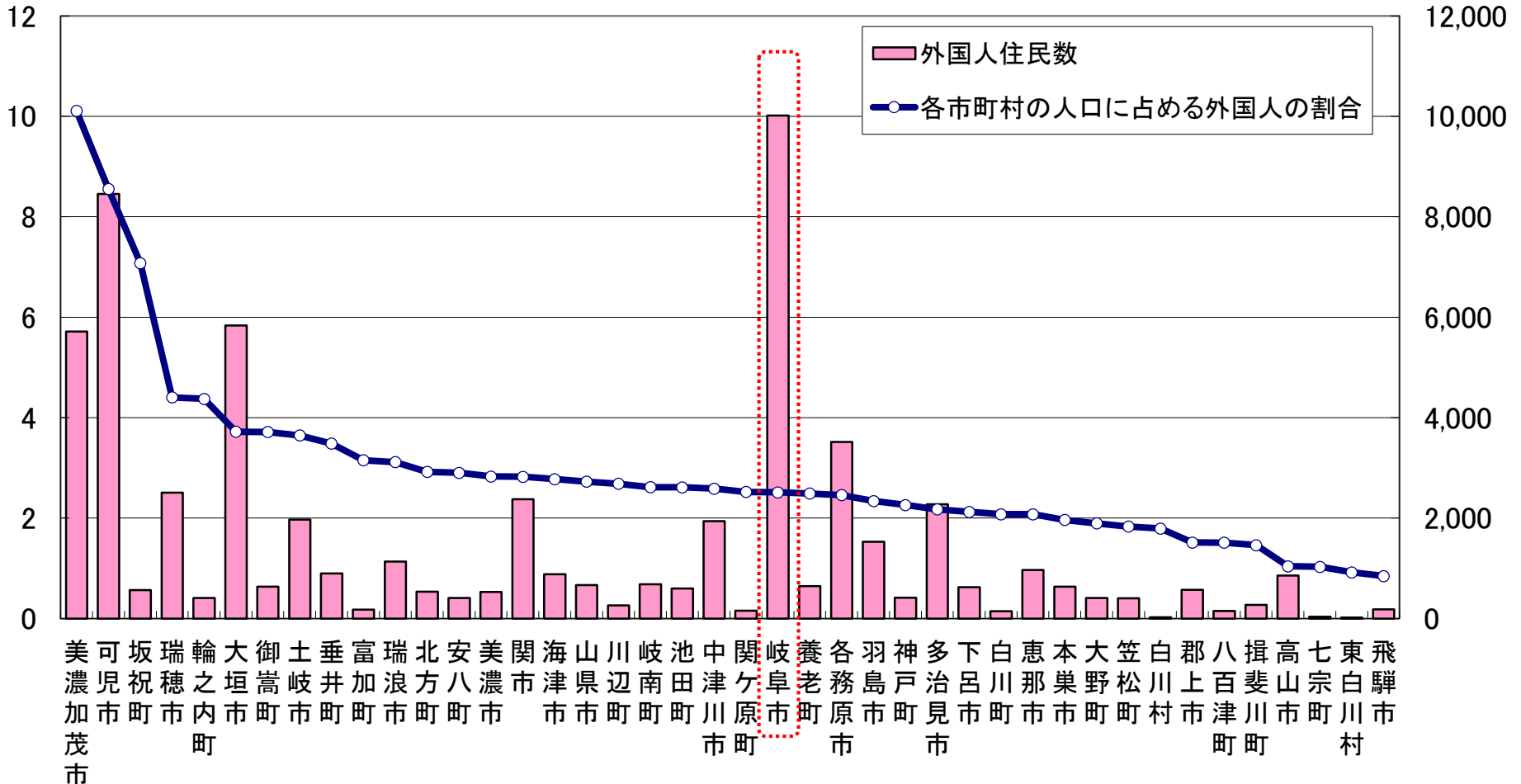


# 外国人住民数は県内1位 人口に占める外国人の割合は2.5%

外国人住民数と各市町村の推計人口に占める割合(2022年6月末現在)

外国人住民数  
(人)

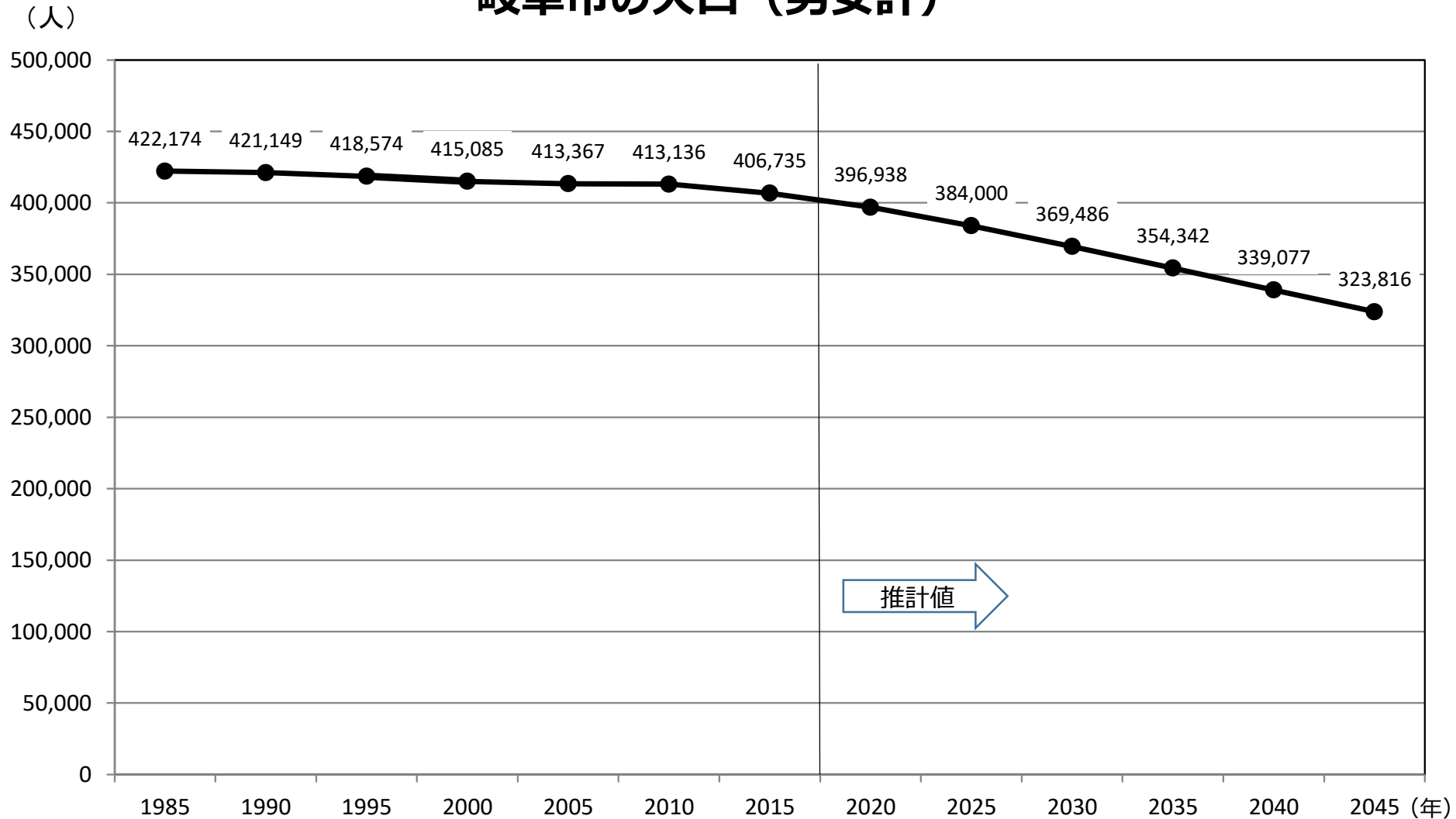
割合  
(%)



出典: 法務省出入国在留管理庁「在留外国人統計(2022年6月末現在)」、割合は岐阜県「人口動態統計調査」による推計人口(2022年7月1日現在)により算出。

# 人口は今後も減少していく見込み

## 岐阜市の人口（男女計）



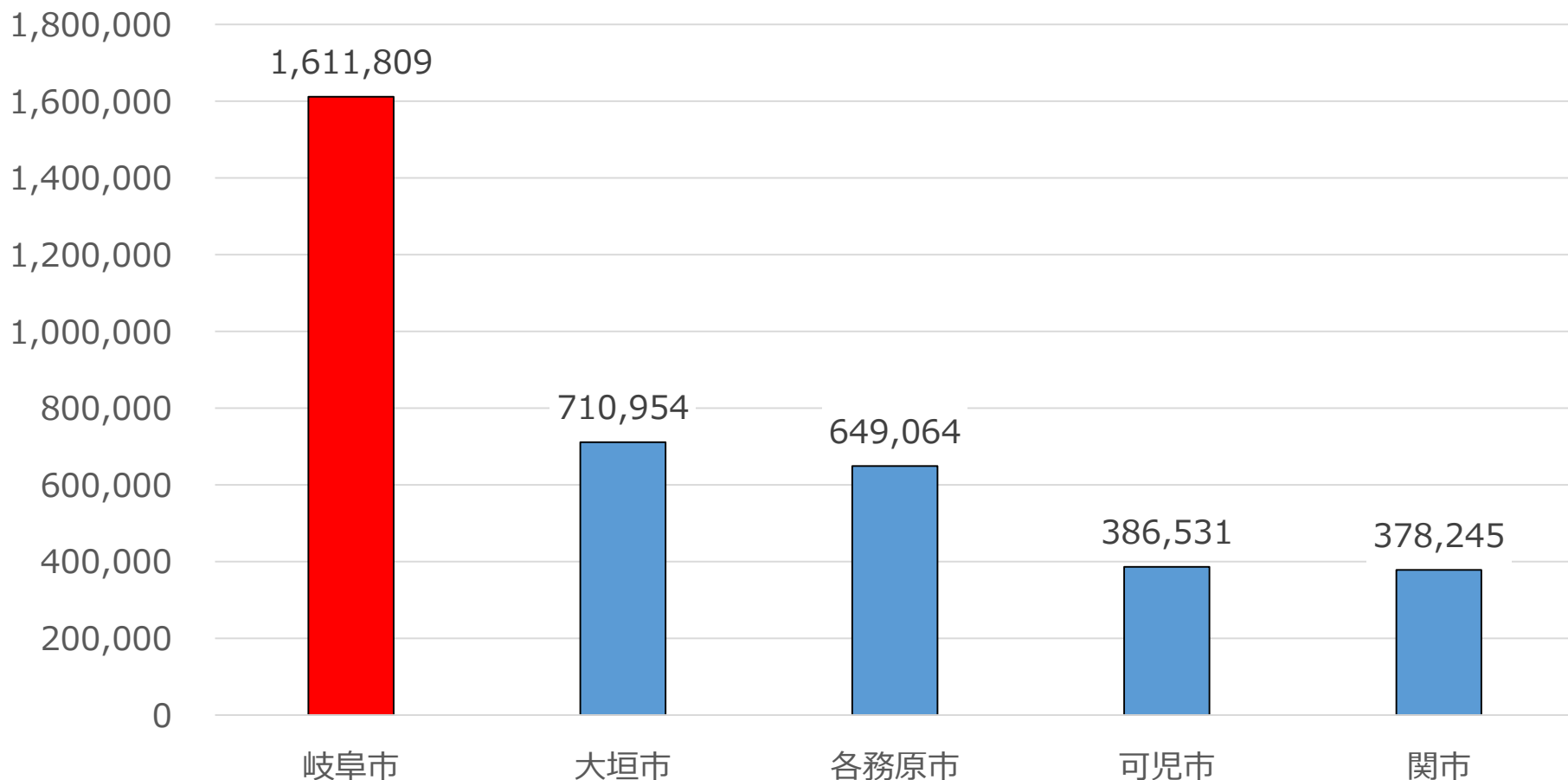
# 産業



# 市町村内総生産は県内1位

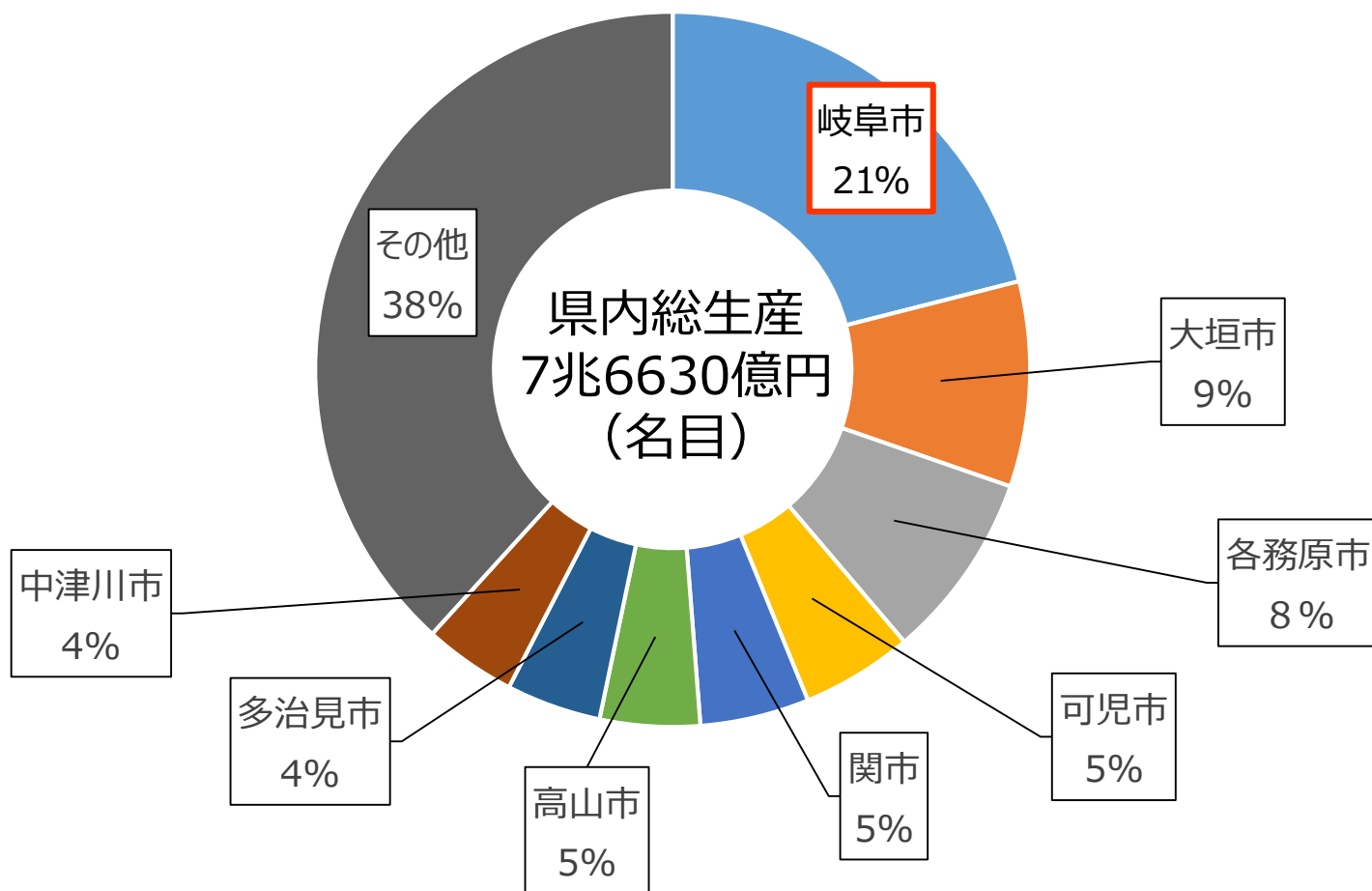
県内の市町村内総生産のトップ5（2020年度）

(百万円)



# 岐阜市は県内総生産の約21%を占める

## 県内総生産の市町村別割合（2020年度）

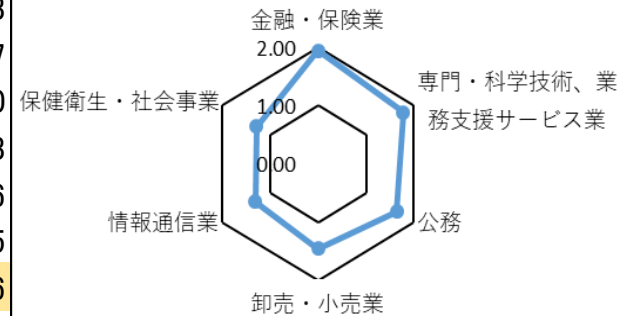


# 金融・保険業、専門・科学技術、 業務支援サービス業が強み

経済活動別県(市町村)内総生産

項目	実数(百万円)		構成比(%)		特化係数
	岐阜県	岐阜市	岐阜県	岐阜市	岐阜市/岐阜県
農業	49,688	3,619	0.6	0.2	0.35
林業	7,851	51	0.1	0.0	0.03
水産業	1,951	30	0.0	0.0	0.07
鉱業	10,130	215	0.1	0.0	0.10
製造業	2,162,614	102,756	28.2	6.4	0.23
電気・ガス・水道・廃棄物処理業	218,794	39,566	2.9	2.5	0.86
建設業	534,513	106,700	7.0	6.6	0.95
卸売・小売業	757,580	232,906	9.9	14.4	1.46
運輸・郵便業	302,953	64,488	4.0	4.0	1.01
宿泊・飲食サービス業	132,159	31,944	1.7	2.0	1.15
情報通信業	174,894	48,215	2.3	3.0	1.31
金融・保険業	299,133	122,450	3.9	7.6	1.95
不動産業	740,773	183,611	9.7	11.4	1.18
専門・科学技術、業務支援サービス業	556,050	207,640	7.3	12.9	1.78
公務	368,964	126,988	4.8	7.9	1.64
教育	268,031	66,473	3.5	4.1	1.18
保健衛生・社会事業	723,750	195,407	9.4	12.1	1.28
その他のサービス	335,684	75,070	4.4	4.7	1.06
輸入品に課される税・関税	17,488	3,678	0.2	0.2	1.00
県(市町村)内総生産	7,662,998	1,611,809	100.0	100.0	

特化係数が1.2を超える産業



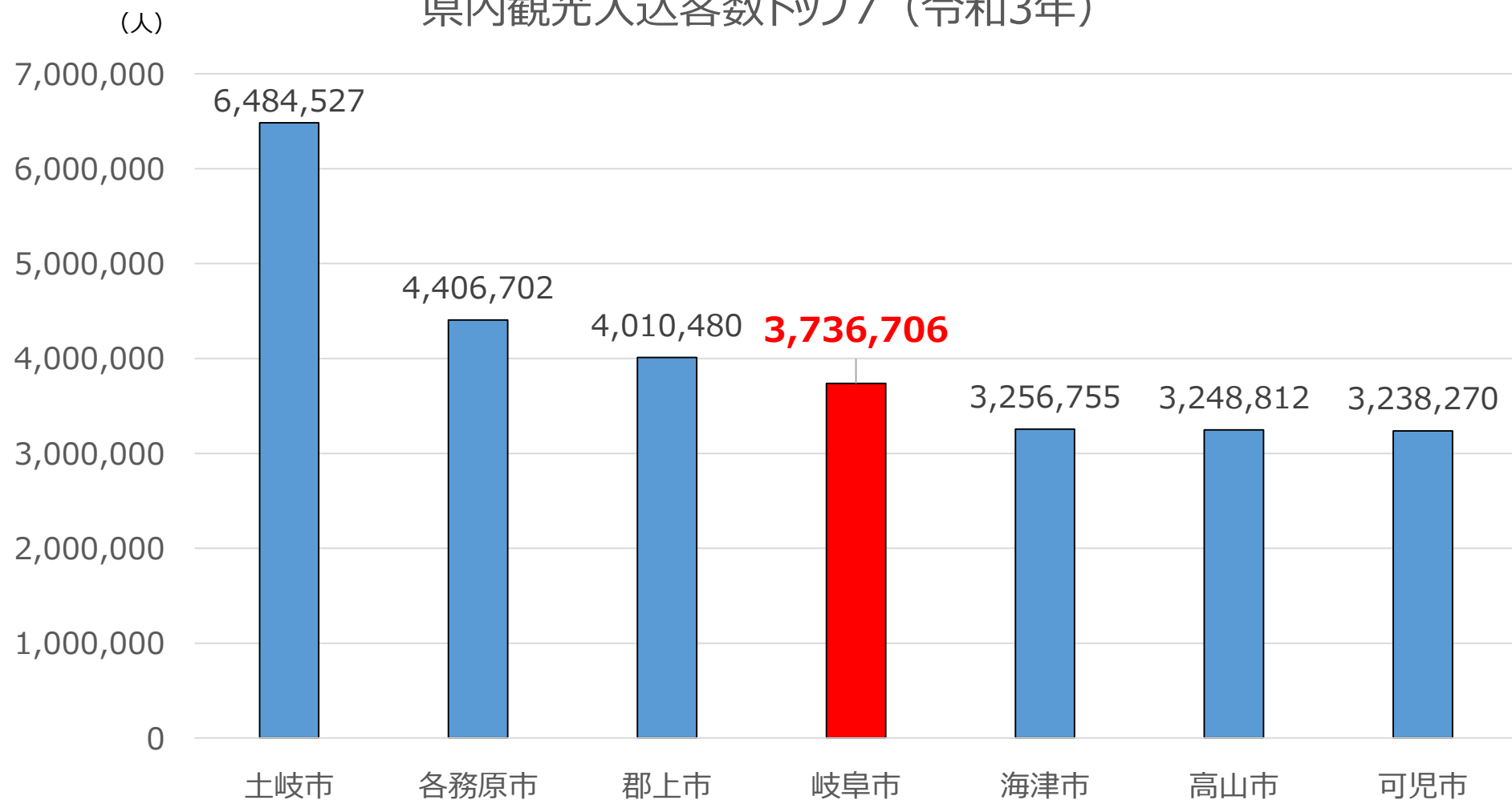
特化係数…岐阜市の産業の比率を岐阜県の同産業の比率と比較したもの。  
1.0を超えていれば、当該産業が岐阜県に比べて特化している産業とされる。

# 觀光



# 岐阜市は観光入込客数が県内4位

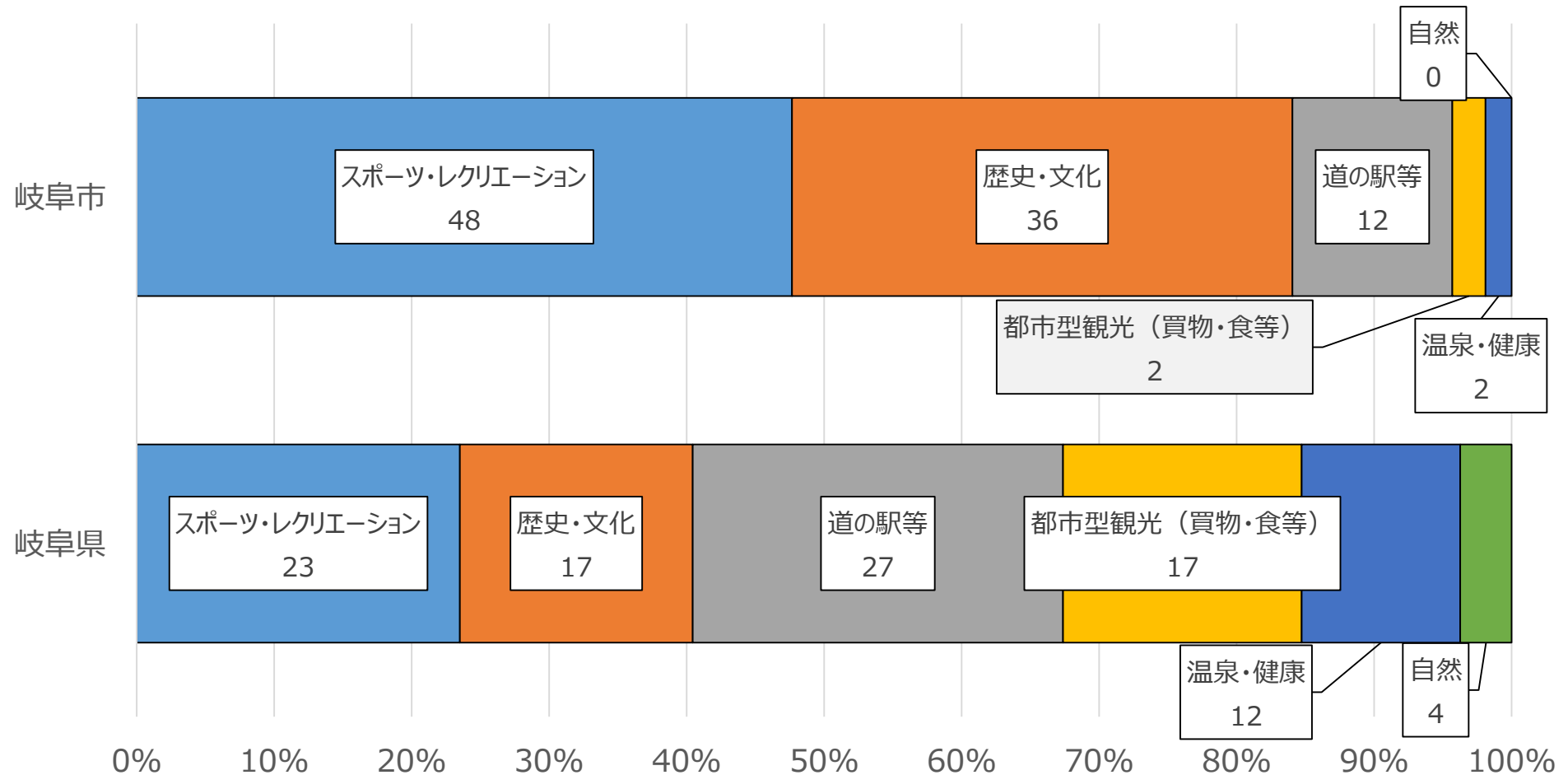
県内観光入込客数トップ7（令和3年）





# 岐阜市にはスポーツ・レクリエーションや歴史・文化を観光目的として訪れる人が多い

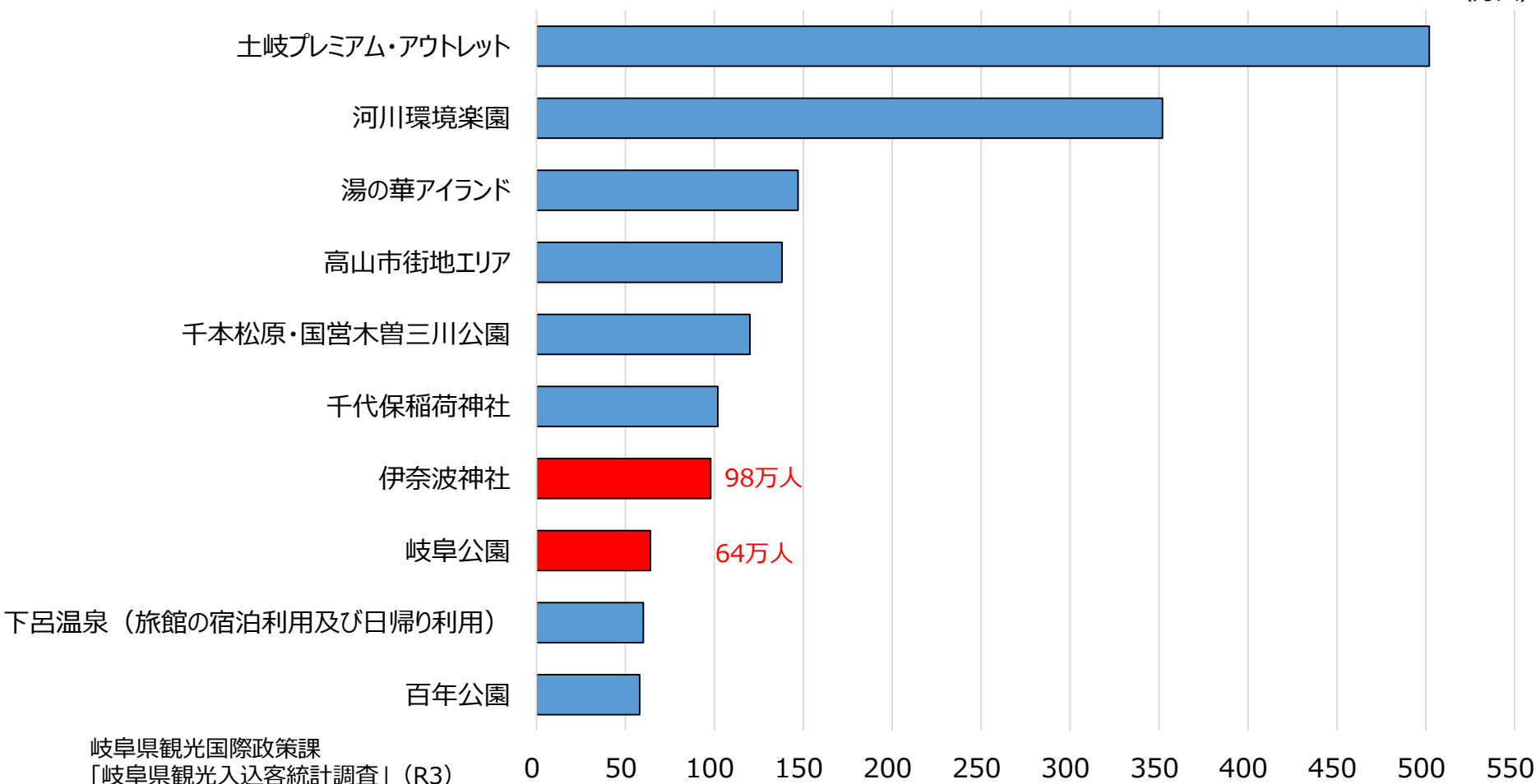
## 観光地分類別観光入込客数の割合（令和3年）



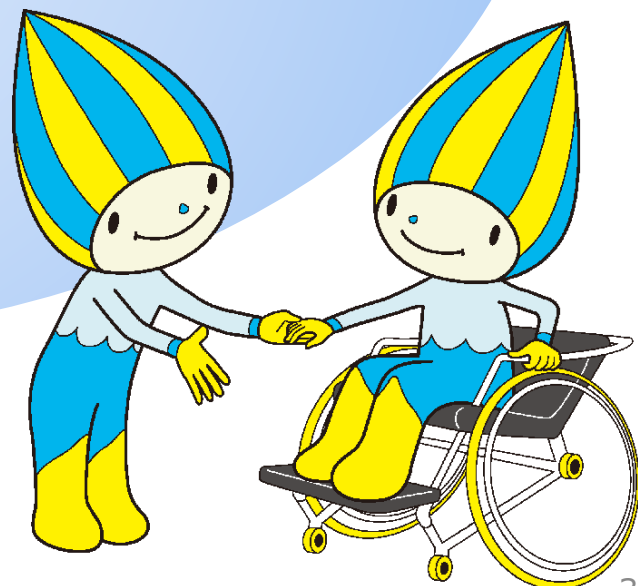
# 岐阜市では、伊奈波神社と岐阜公園を訪れる観光客が多い

## 観光地点別入込客数（令和3年）

(万人)

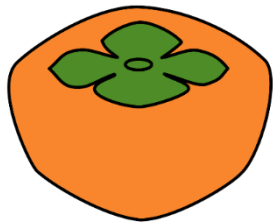


# 暮らし



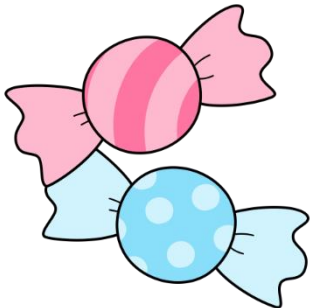
# 岐阜市の人、こんなものが大好き

## ★柿とキャンデーが大好き



柿 (かき)

購入量 : 全国1位  
購入金額 :



キャンデー

購入金額 : 全国1位

その他こんなものの金額も  
多いです

- ・他の穀類(米、パン類、麺類以外) 全国 2位
- ・和生菓子(ようかん、まんじゅう以外) 全国 2位
- ・チョコレート 全国 2位
- ・スナック菓子 全国 3位
- ・もち 全国 4位
- ・プリン 全国 5位
- ・乳酸菌飲料 全国 5位
- ・そうざい材料セット 全国 5位

# 岐阜市の人、外食も好き 家計調査では上位

## ★外食が大好き



### 和食（外食）

- ・年間 39,596円
- ・全国 1位



### すし（外食）

- ・年間 19,047円
- ・全国 2位

## ★全国で一番、喫茶店が大好き



### 中華食（外食）

- ・年間 7,403円
- ・全国 1位



- ・1年間の喫茶代 13,589円
- ・全国 1位

出典：総務省「家計調査」都道府県庁所在市別ランキング（2020～2022年平均）  
（二人以上の世帯の1世帯あたり年間支出金額・購入数量）

岐阜市の働く人を  
分析してみよう



# 分析するデータ

出典：総務省「2020年国勢調査」  
データ：産業別、15歳以上就業者数

## 「産業」

- ・ 農林水産業
- ・ 建設業
- ・ 製造業
- ・ 卸売小売業
- ・ 宿泊業、飲食サービス業
- ・ 医療・福祉
- ・ 公務 など

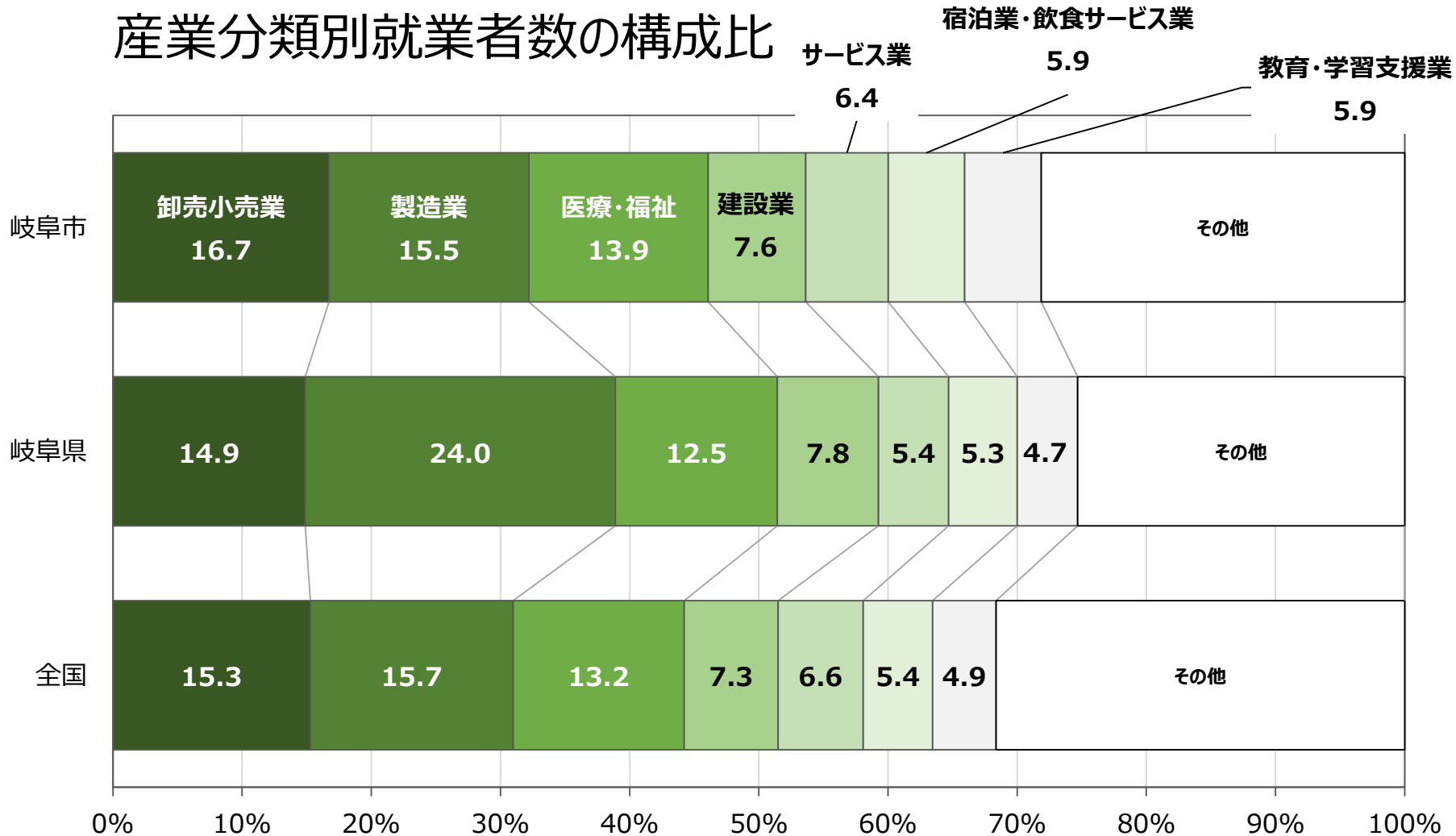
## 「就業者」とは

主に収入になる仕事をしている人



# 分析① 岐阜市の産業にはどのような特徴があるでしょう

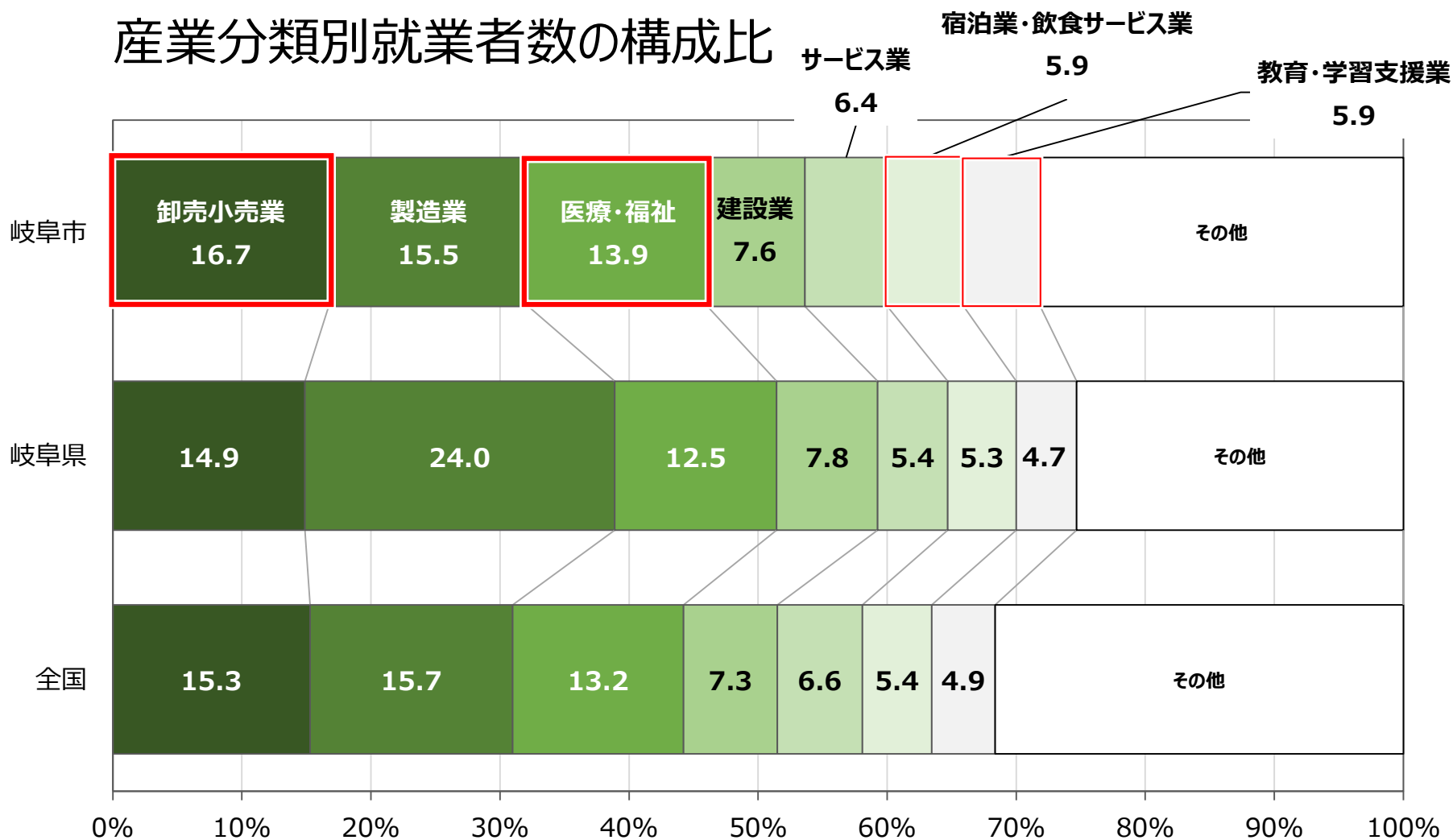
産業分類別就業者数の構成比





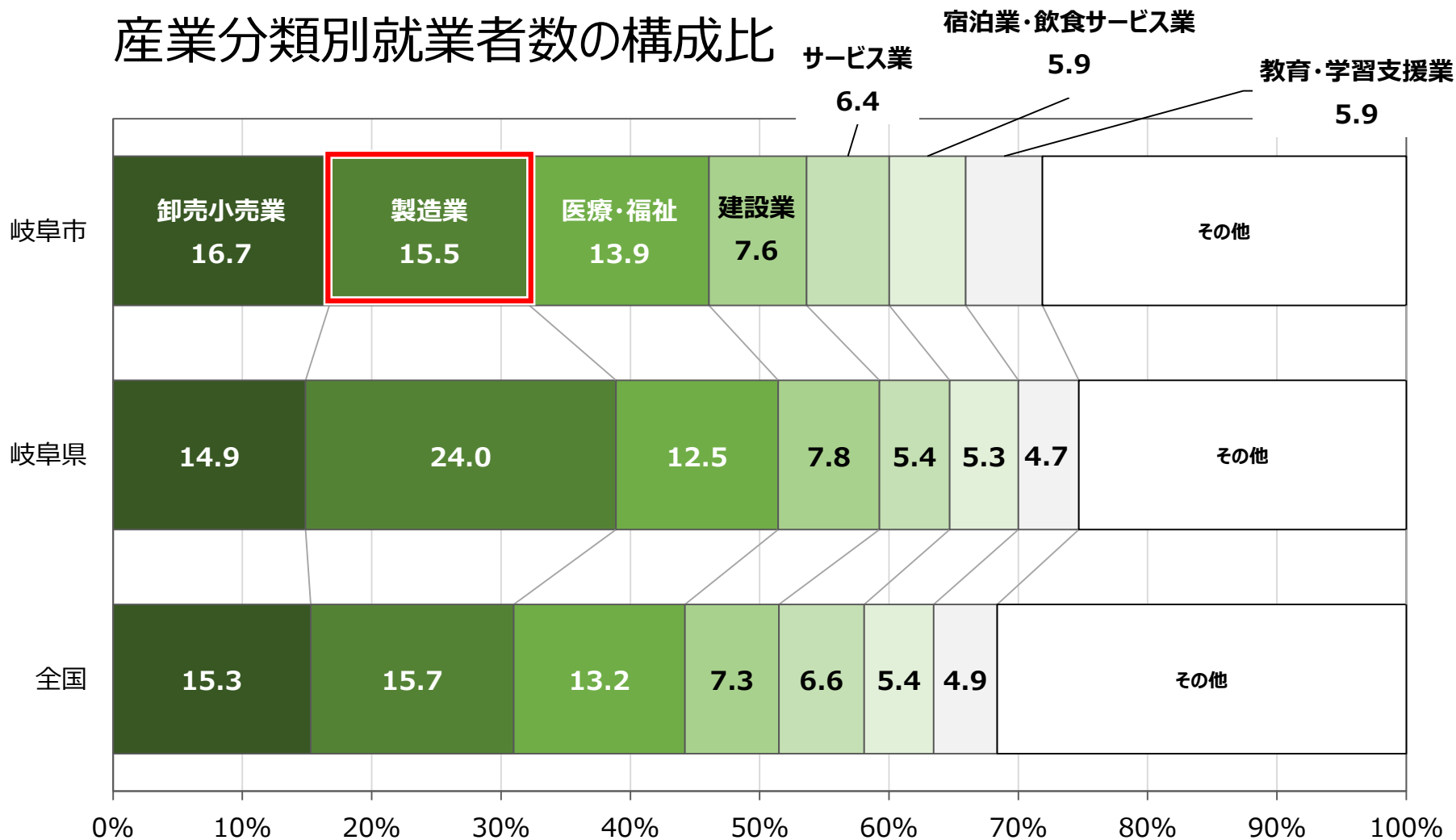
# 卸売小売業、医療・福祉、宿泊業・飲食サービス業、教育・学習支援業の割合が高い

## 産業分類別就業者数の構成比



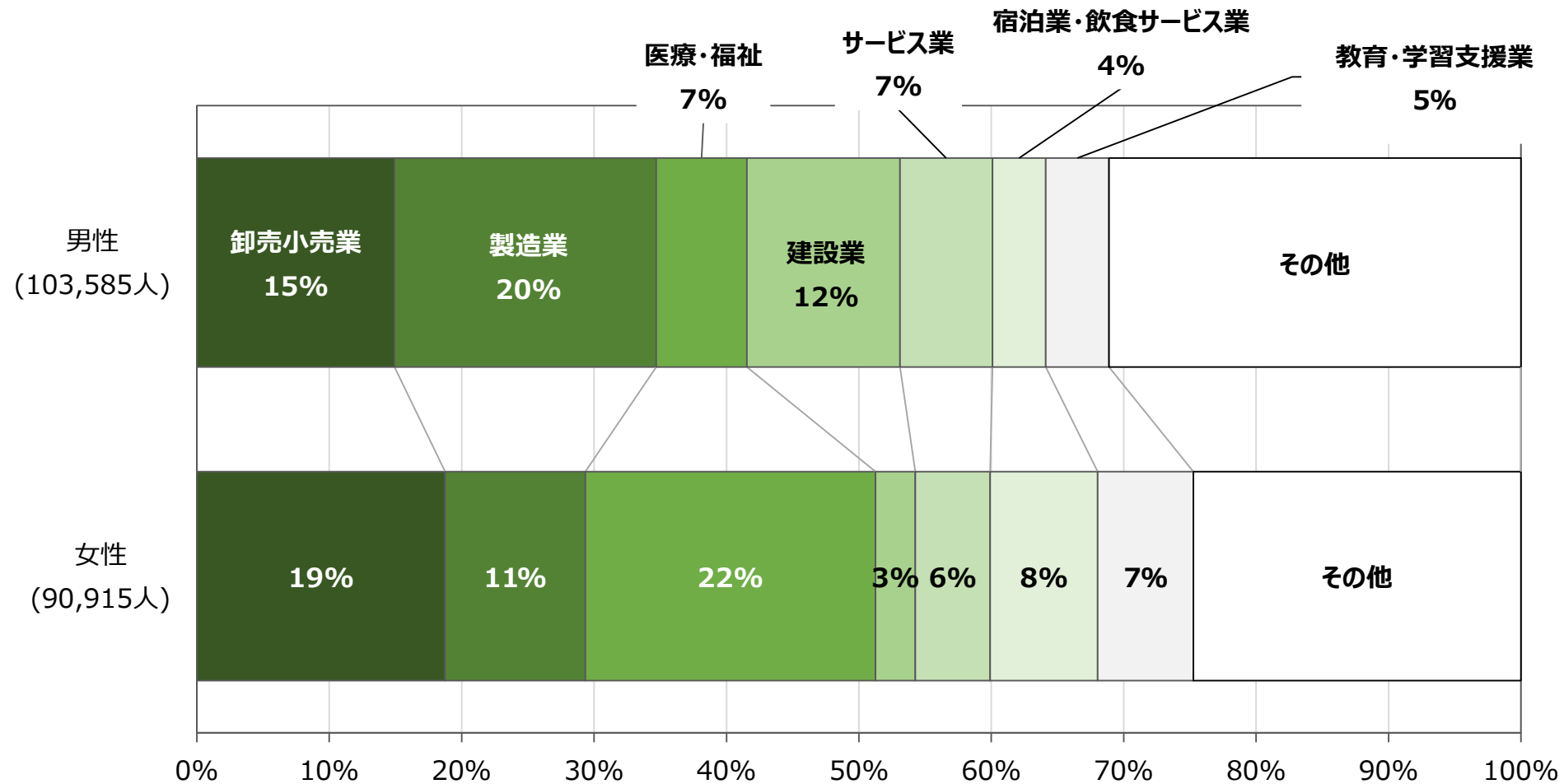
# 製造業の割合は全国、県と比べても低い

## 産業分類別就業者数の構成比



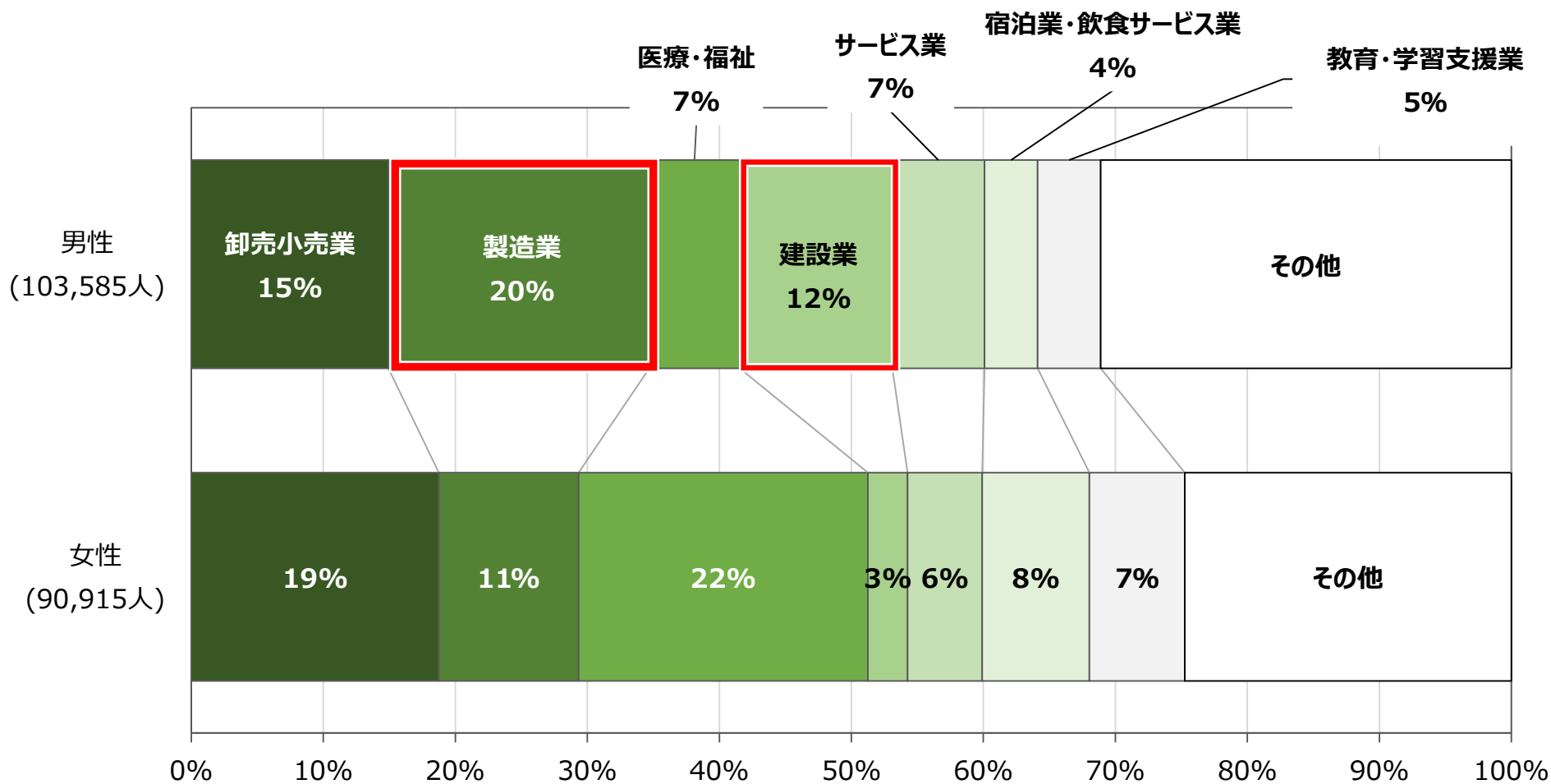
# 分析② 男性と女性の産業別就業者数にはどのような違いがあるでしょう

## 産業別就業者数の構成比（岐阜市 男女別）



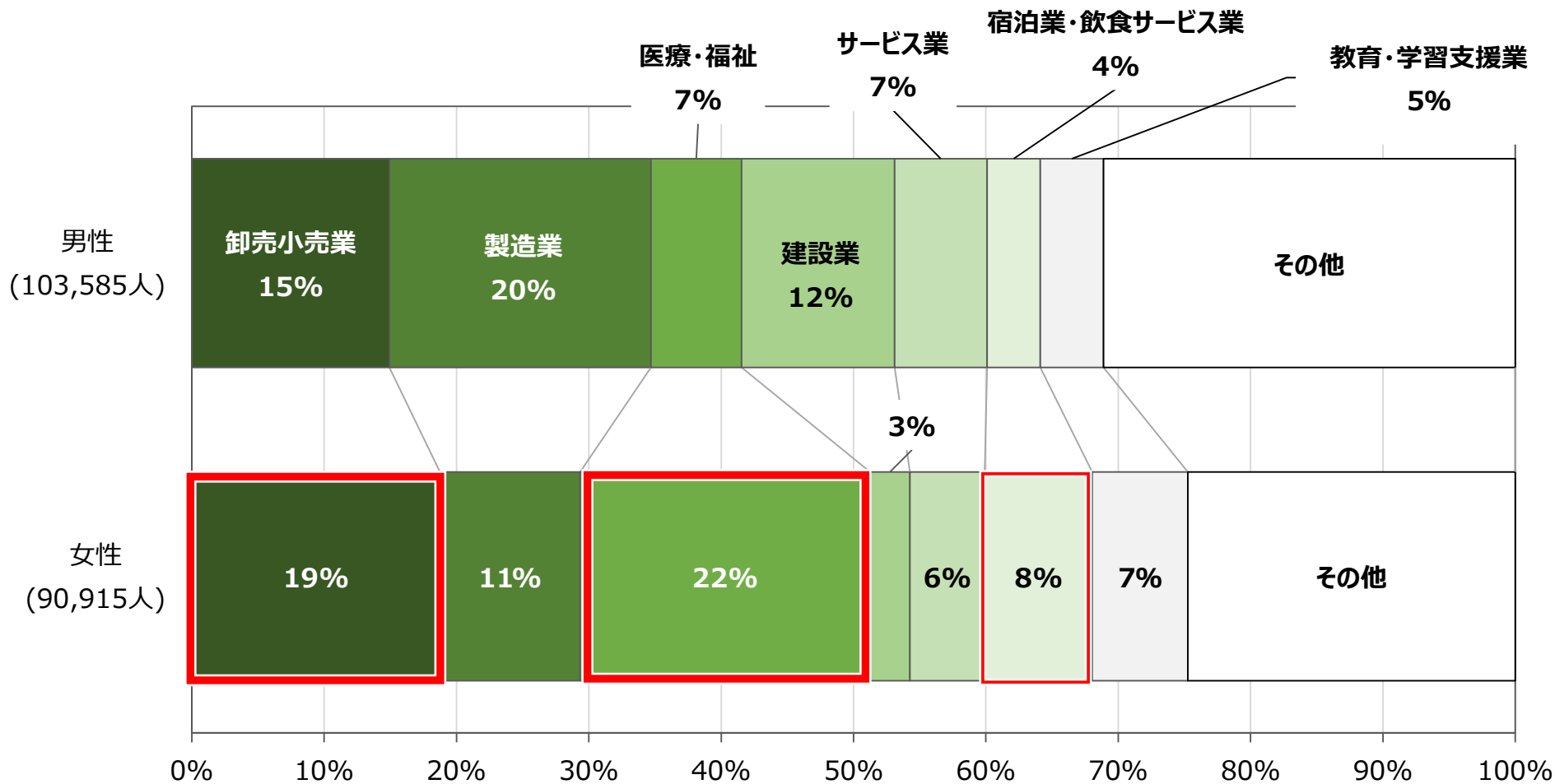
# 男性は製造業、建設業の割合が高い

## 産業別就業者数の構成比（岐阜市 男女別）



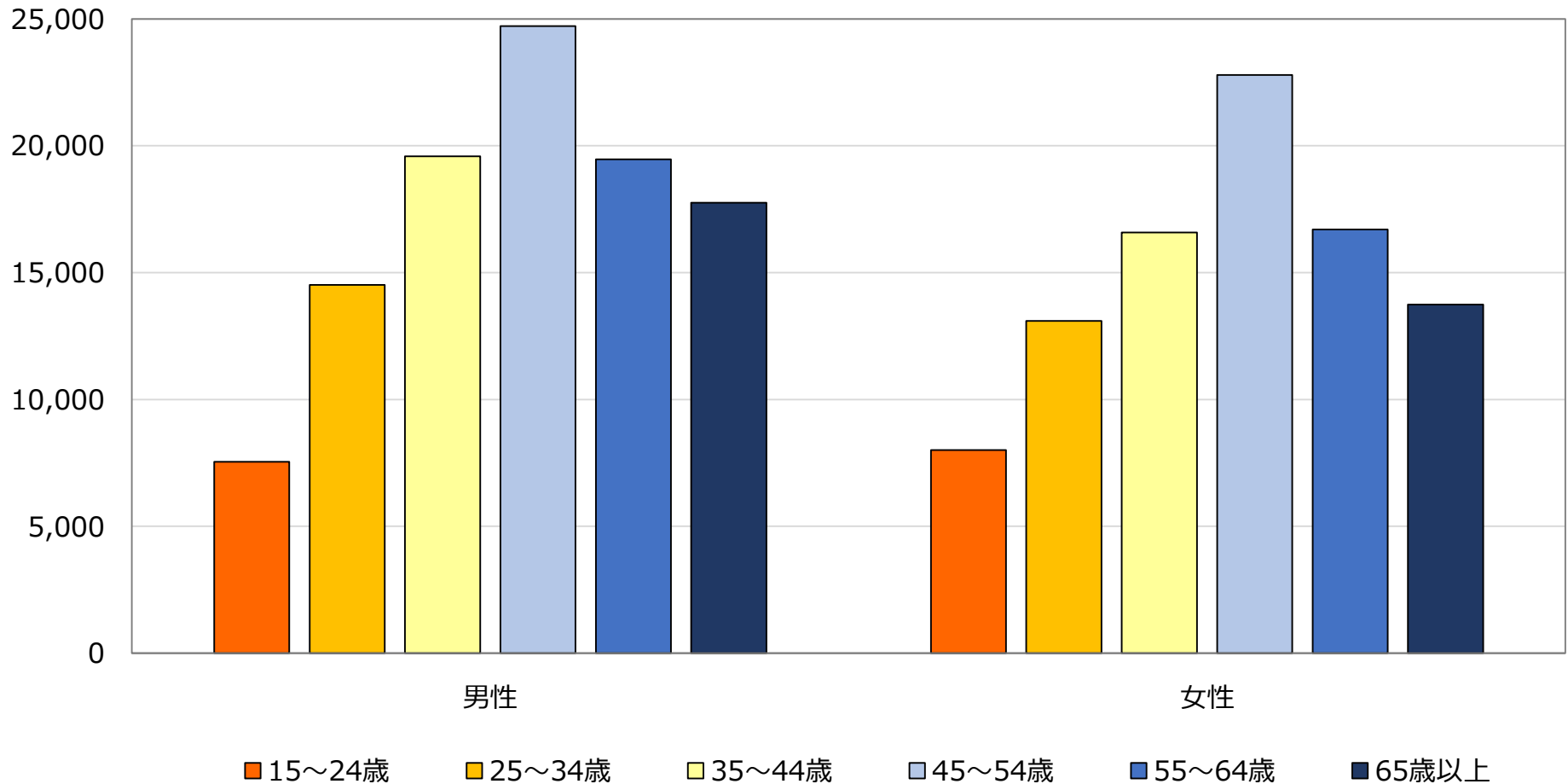
# 女性は卸売小売業、医療・福祉、宿泊業・飲食サービス業の割合が高い

## 産業別就業者数の構成比（岐阜市 男女別）

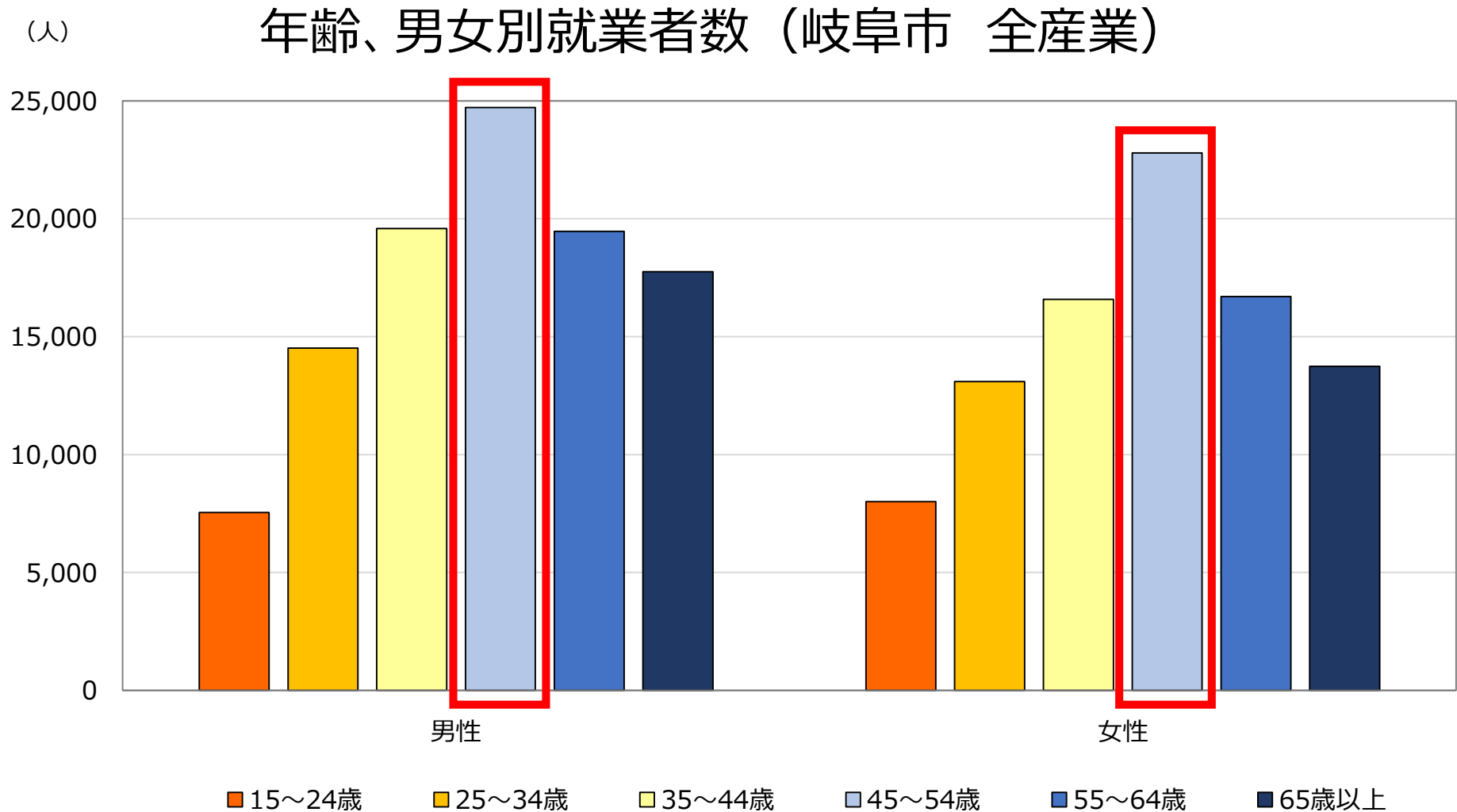


# 分析③ 全産業の男女年齢別 就業者数の特徴は何でしょう

(人) 年齢、男女別就業者数 (岐阜市 全産業)

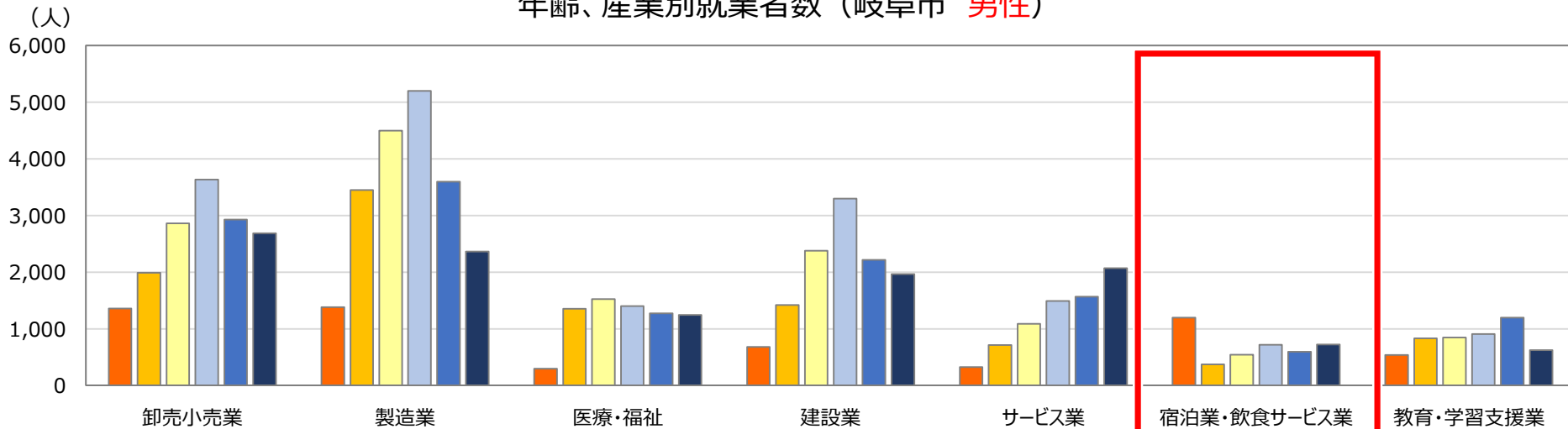


# 男性、女性ともに45～54歳の就業者が最も多い

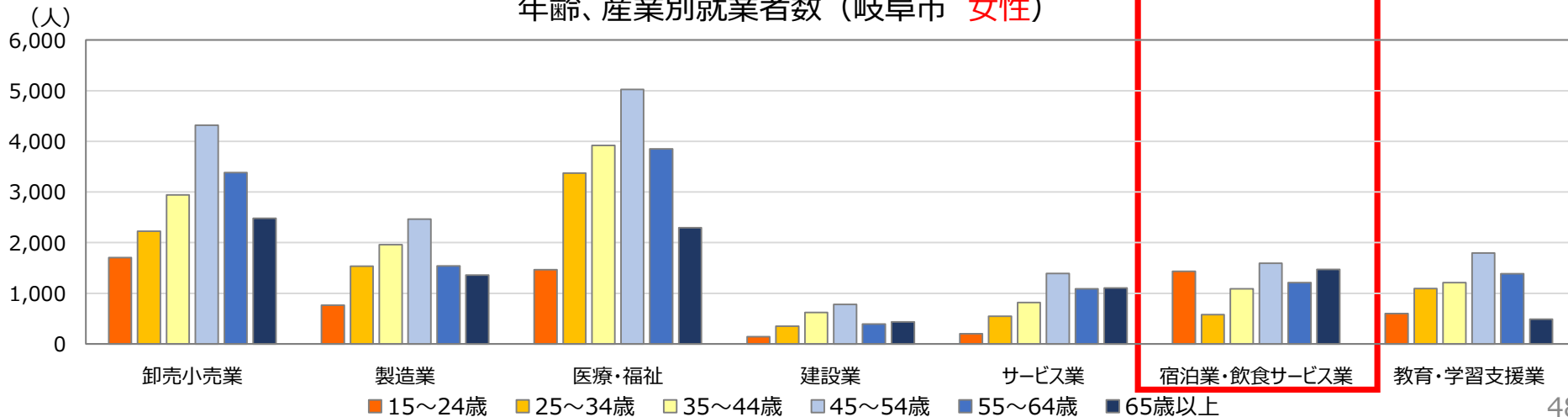


# 分析④ 宿泊業・飲食サービス業でみられる他の産業と異なる特徴は何でしょう

年齢、産業別就業者数（岐阜市 男性）



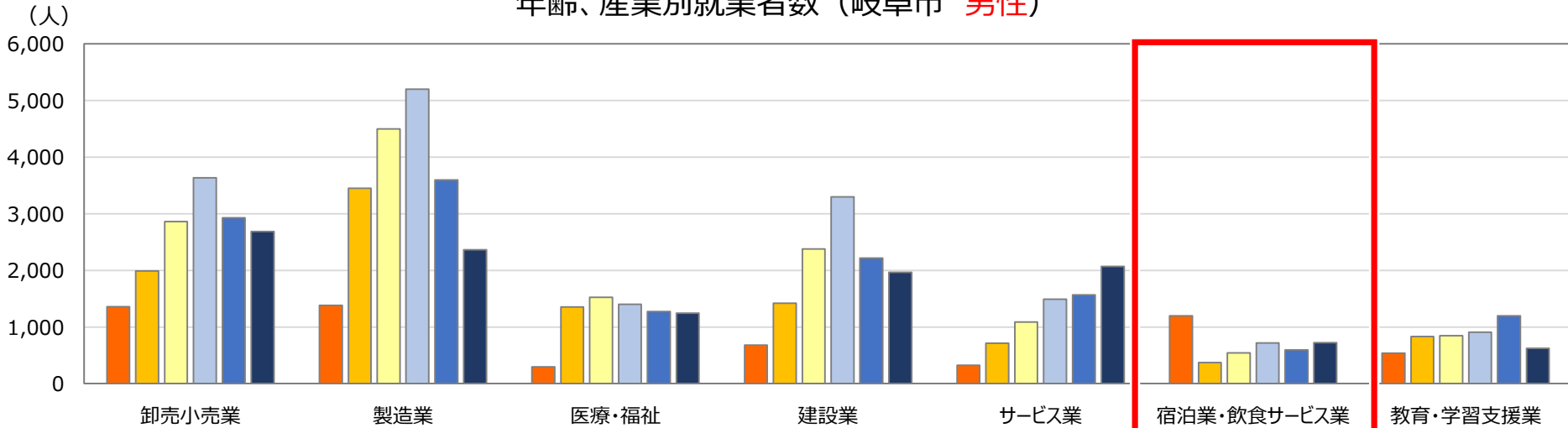
年齢、産業別就業者数（岐阜市 女性）



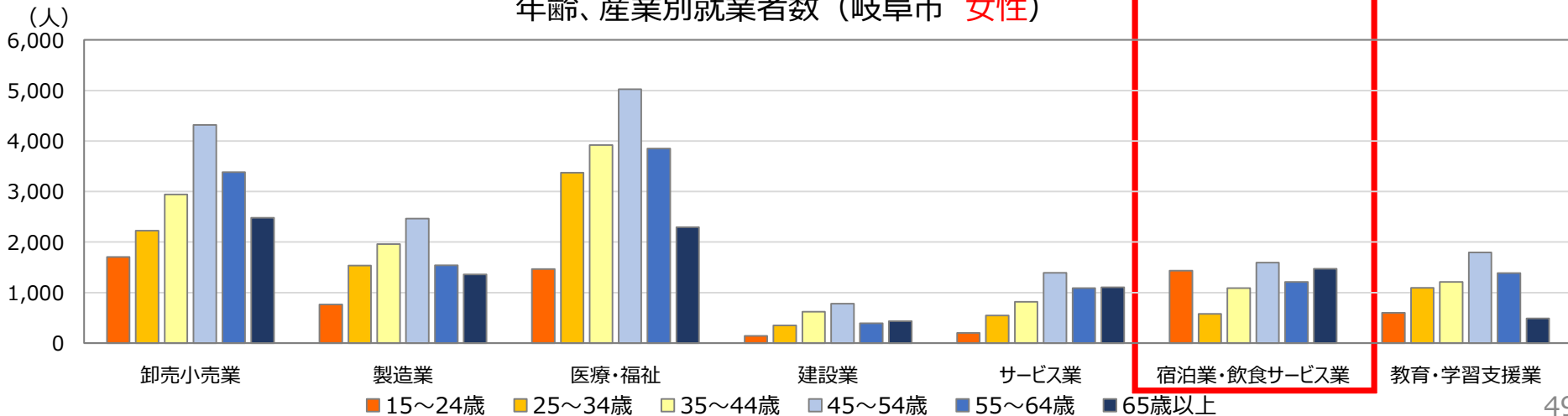


# 宿泊業・飲食サービス業は男性、女性ともに15～24歳の就業者の割合が高い

年齢、産業別就業者数（岐阜市 男性）



年齢、産業別就業者数（岐阜市 女性）



■ 15～24歳 ■ 25～34歳 ■ 35～44歳 ■ 45～54歳 ■ 55～64歳 ■ 65歳以上

# 最後に

**今後、データを収集し、分析する能力は益々必要となってきます。**

**イメージにとらわれず、数字を読み取ることで現状を把握する力を今のうちに身につけましょう！**



国勢調査のほかにも、いろいろな統計調査  
があります。

**大人になったら  
回答してね！**

# 統計グラフコンクールに参加しよう！！

身のまわりの出来事や社会の中で気になることを調べて、  
グラフを使ってあらわした作品を募集！！

例えば・・・

## 身近な話題

○自分のまわりの意識や事実を調査して、自分たちの現在の状況を分かりやすく示す  
学習の目的意識や実際の学習時間を調査して、自分たちの学習状況を表現する など

## 社会の話題

○新聞などで話題になっていることを調べて、グラフなどでまとめる  
人口や出生率などの推移を調査して、人口減少社会の実態を示す など

## 学習で

○社会などの授業で習ったことをさらに深く調べて、まとめる  
世界各国と日本の産業別生産高を調査して、世界における日本の特徴の一面を示す など

作品の大きさ：B2判（72.8cm×51.5cm）提出先：学校

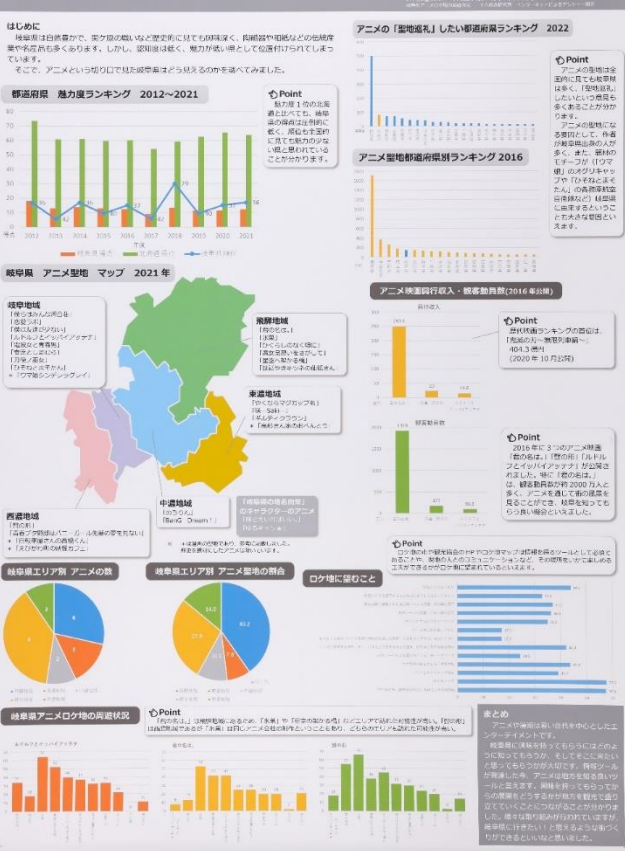
応募の締切：8月（学校ごとに違うので先生に聞いてね）

応募してくれたみんなに参加賞もあるよ  
ぜひ応募してね



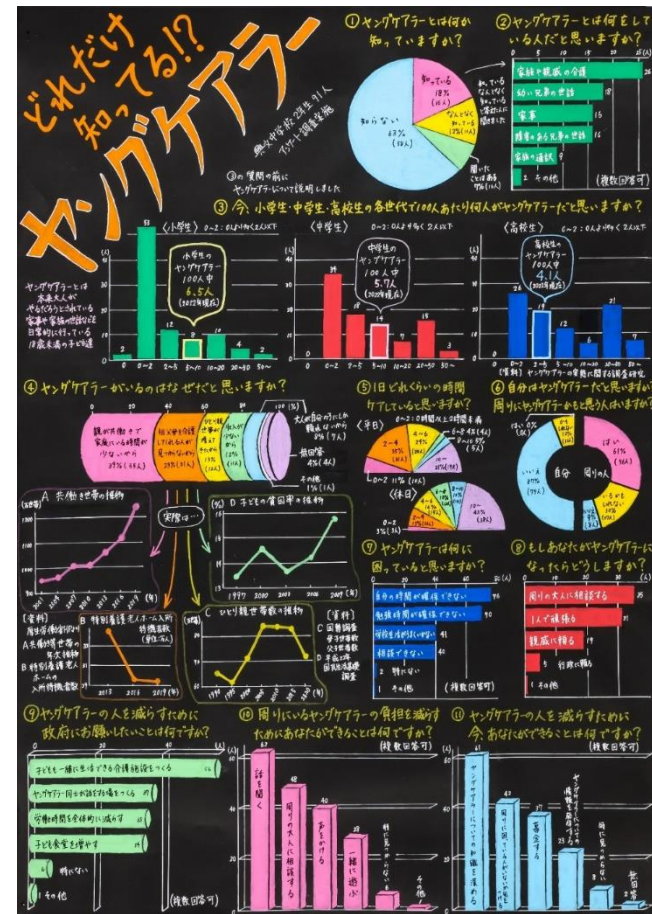
# 優秀作品は全国コンクールへ出品！

## アニメでみる岐阜県の魅力



大垣市立立和中学校  
中3 日比 皓規さんの作品  
令和4年度岐阜県統計グラフコンクール  
P C統計グラフの部 入選

大垣市立興文中学校  
中2 川瀬 麻菜さんの作品  
第70回全国統計グラフコンクール 入選  
令和4年度岐阜県統計グラフコンクール  
第4部 岐阜新聞社・岐阜放送賞



ちょうせん

# クイズに挑戦!! 「ある食品」はなにかな？

「家計調査」の  
岐阜市のデータだよ。



# 「ある食品」はなにかな？

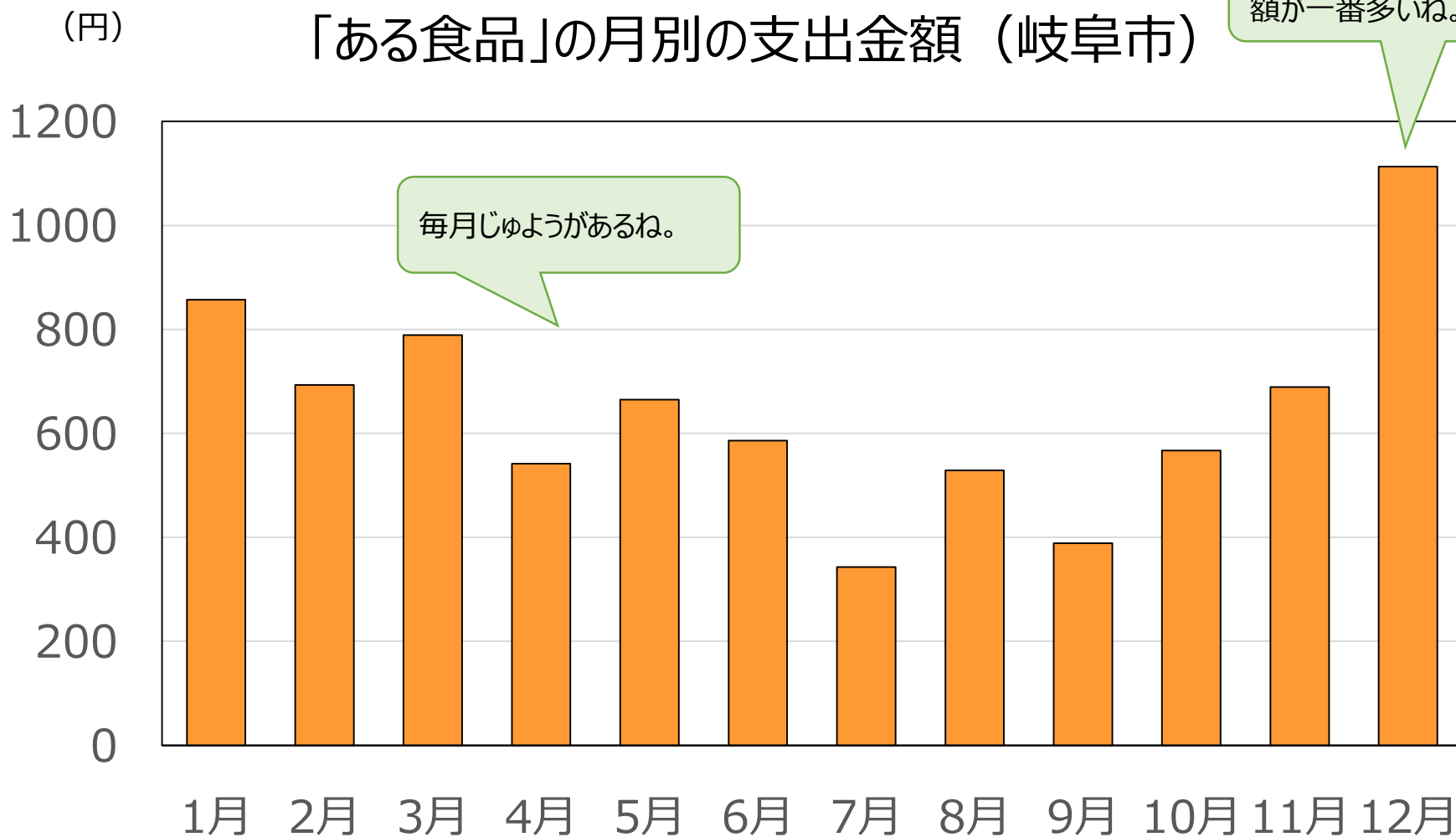
「ある食品」の月別の支出金額（岐阜市）

1月	8 5 7円	7月	3 4 3円
2月	6 9 3円	8月	5 2 9円
3月	7 8 9円	9月	3 8 9円
4月	5 4 2円	10月	5 6 7円
5月	6 6 5円	11月	6 8 9円
6月	5 8 6円	12月	1 1 1 3円

資料：総務省「令和4年 家計調査」家計収支編二人以上の世帯

# 「ある食品」はなにかな？

「ある食品」の月別の支出金額（岐阜市）

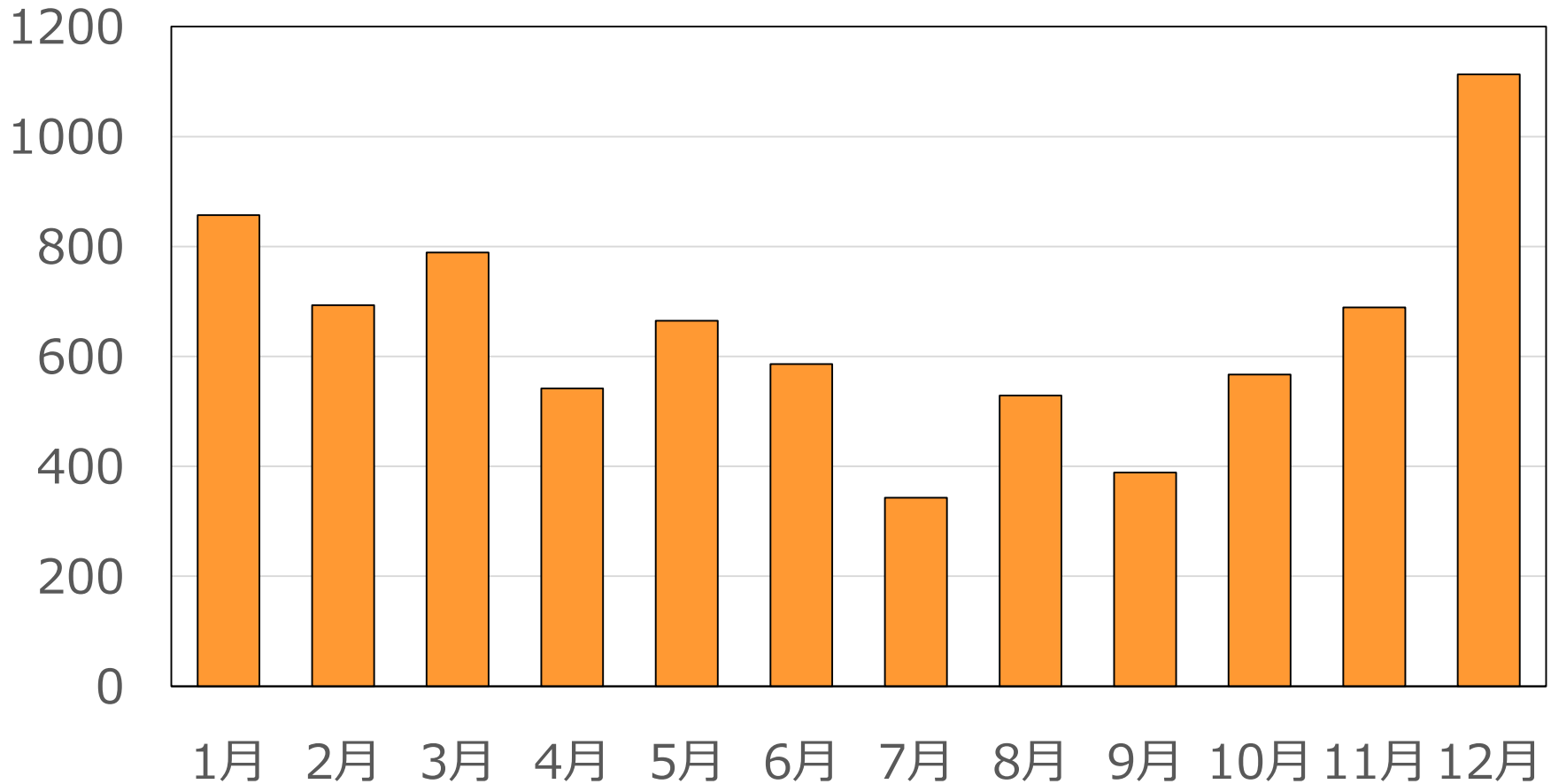




# 正解は「ケーキ」!

(円)

「ケーキ」の月別の支出金額 (岐阜市)



資料：総務省「令和4年 家計調査」家計収支編二人以上の世帯

# 「ある食品」はなにかな？

「ある食品」の月別の支出金額（岐阜市）

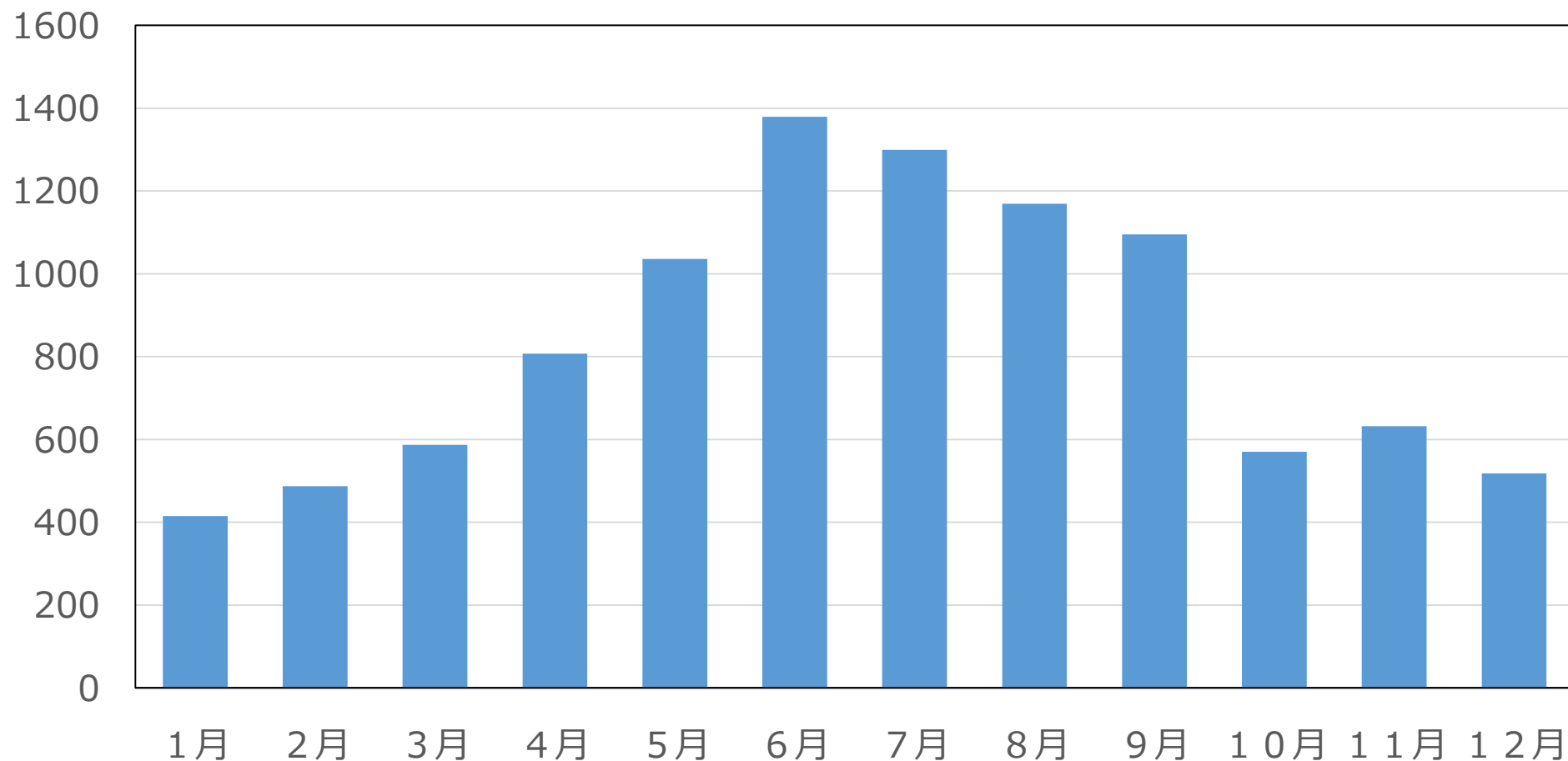
1月	4 1 5 円	7月	1 2 9 9 円
2月	4 8 7 円	8月	1 1 6 9 円
3月	5 8 7 円	9月	1 0 9 5 円
4月	8 0 7 円	10月	5 7 0 円
5月	1 0 3 6 円	11月	6 3 2 円
6月	1 3 7 9 円	12月	5 1 8 円

資料：総務省「令和4年 家計調査」家計収支編二人以上の世帯 ※岐阜市

# 「ある食品」はなにかな？

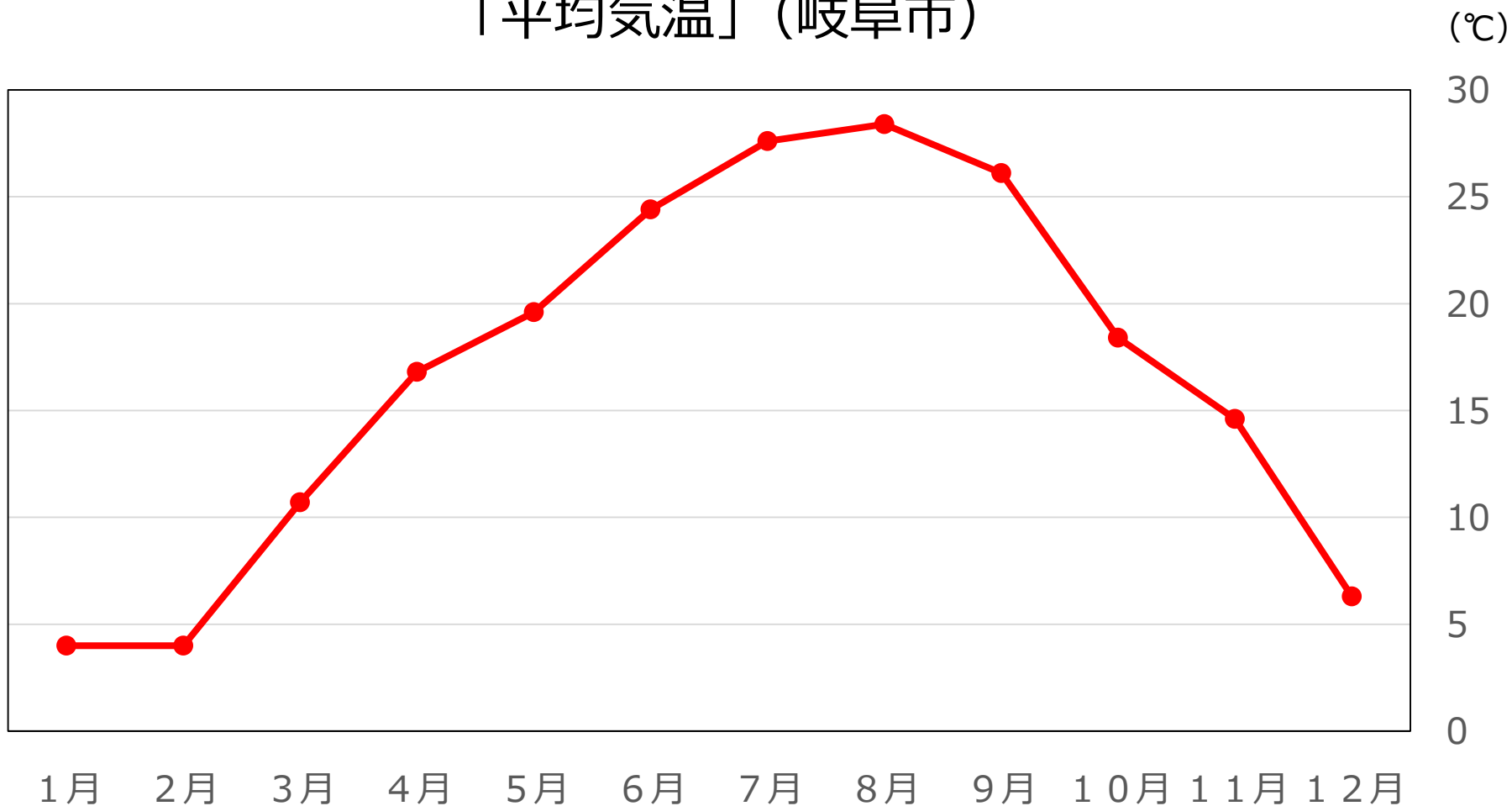
「ある食品」の月別の支出金額（岐阜市）

(円)



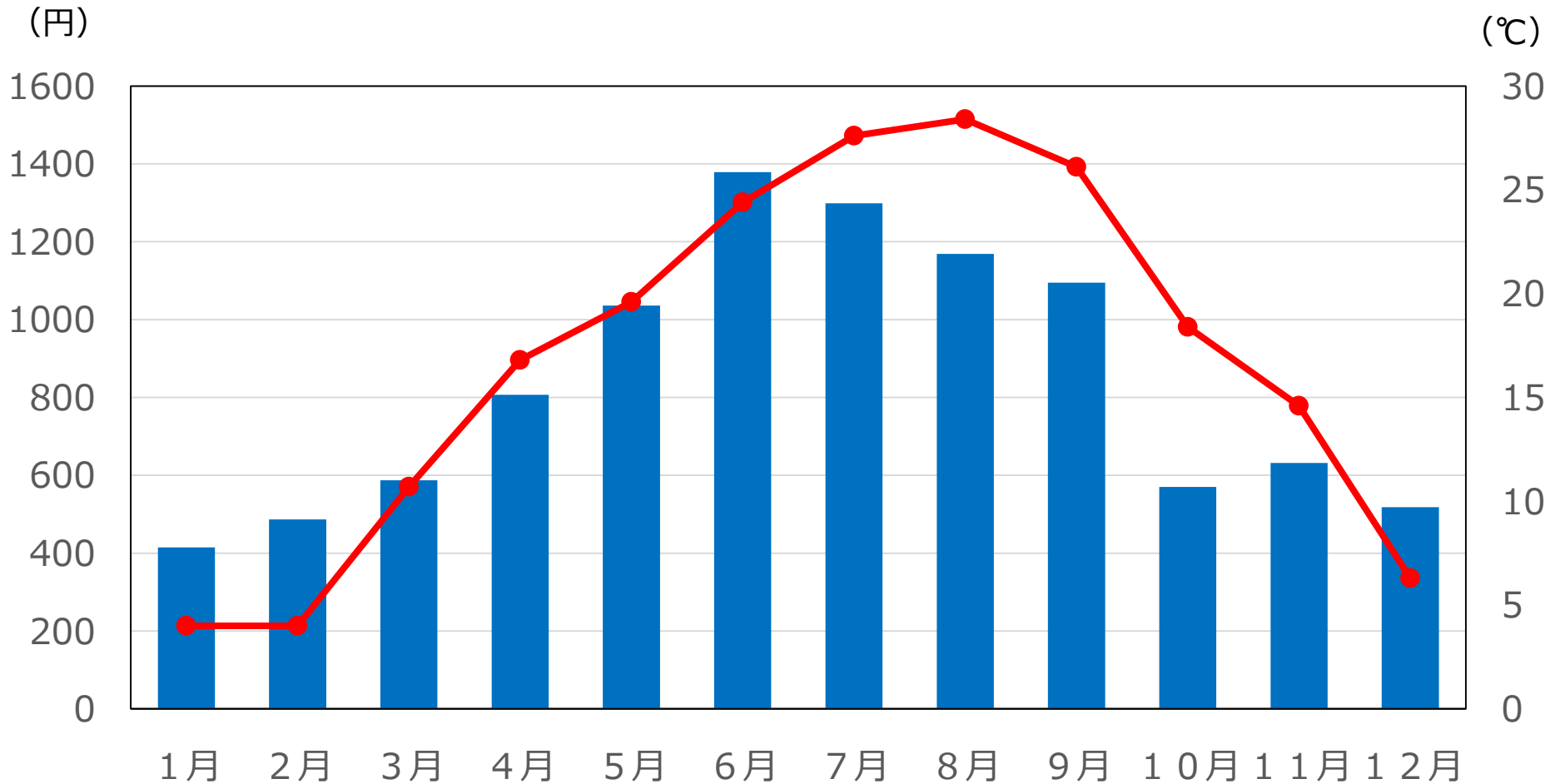
# ヒント:平均気温

「平均気温」(岐阜市)



# ヒント:平均気温

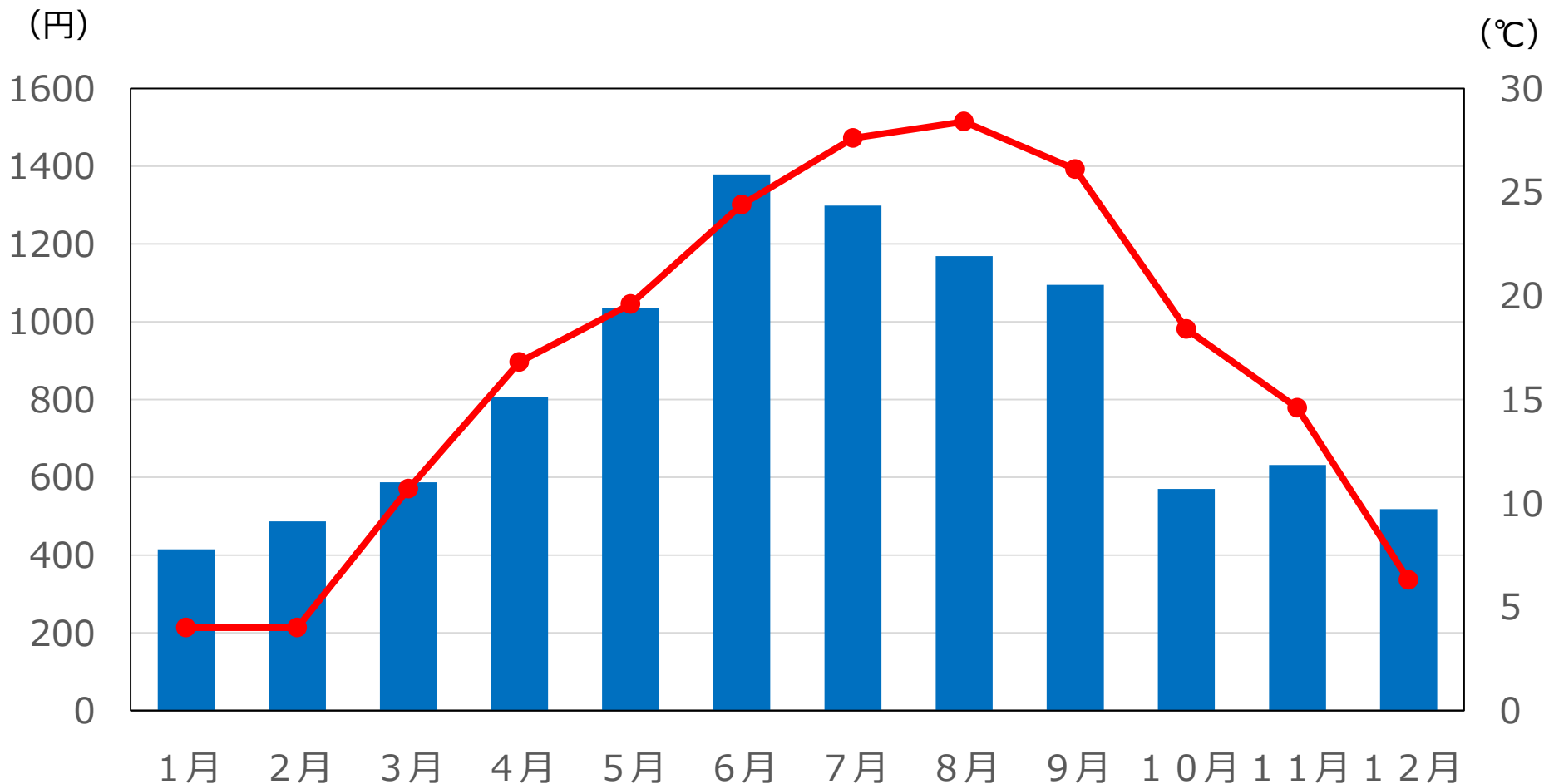
## 「ある食品」の月別の支出金額と平均気温（岐阜市）



資料：総務省「令和4年 家計調査」家計収支編二人以上の世帯 ※岐阜市  
資料：気象庁「令和4年 気象データ」 ※岐阜市の月ごとの平均気温

# 正解は「アイスクリーム・シャーベット」！

「アイスクリーム・シャーベット」の月別の支出金額と平均気温（岐阜市）



資料：総務省「令和4年 家計調査」家計収支編二人以上の世帯 ※岐阜市  
資料：気象庁「令和4年 気象データ」 ※岐阜市の月ごとの平均気温