



岐阜県感染症発生動向調査週報

Gifu Infectious Diseases Weekly Report

令和5年1月27日 岐阜県感染症情報センター（岐阜県保健環境研究所）

2023年第3週
(1/16~1/22)

<情報編>

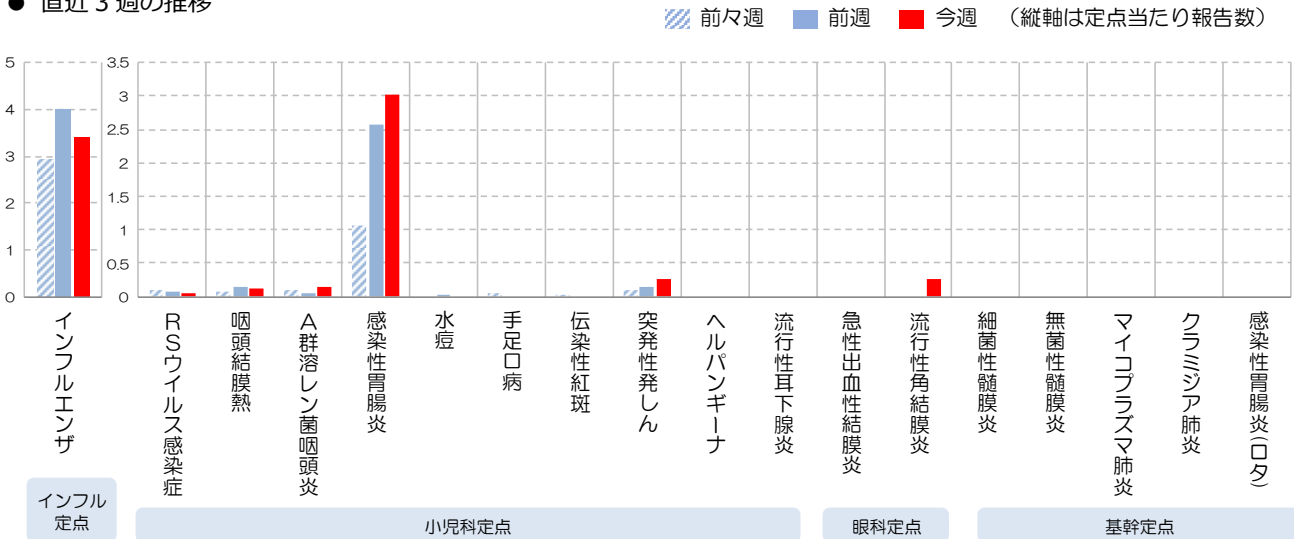
今週の主な動向

- 新型コロナウイルス感染症について、発生届出数が非常に多い状況で推移しています。
- インフルエンザが現在流行しています。

定点把握対象疾患

<インフルエンザ定点：87か所、小児科定点：53か所、眼科定点：11か所、基幹定点：5か所>

● 直近3週の推移



・「インフルエンザ（総合ページ）」厚生労働省：インフルエンザに関する情報全般が掲載されています。

https://www.mhlw.go.jp/stf/seisakunitsuite/bunya/kenkou_iryuu/kenkou/kekkaku-kansenshou/infuhenza/index.html

全数把握対象疾患

● 新規報告分

- 1 類感染症：なし
- 2 類感染症：結核 4 例
- 3 類感染症：腸管出血性大腸菌感染症 1 例
- 4 類感染症：レジオネラ症 2 例

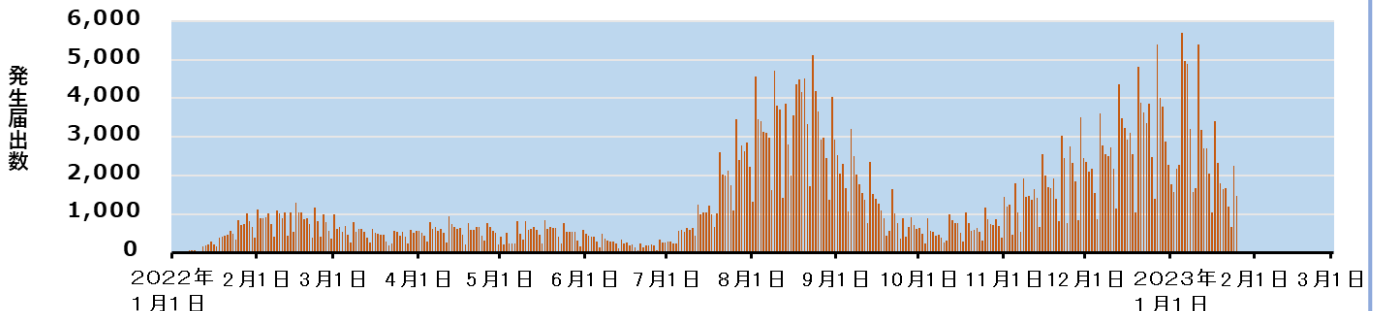
5 類感染症：劇症型溶血性レンサ球菌感染症 1 例、
梅毒 1 例

新型インフルエンザ等感染症：新型コロナウイルス感染症 13,073 例
(1/16~1/22(公表日による集計))

トピック：新型コロナウイルス感染症

令和5年第3週の発生届出数も非常に多い状況です。密閉・密集・密接（3密）の条件を避けること、状況に応じてマスクを適切に着用すること（※）、こまめな換気を行うこと、手洗いの習慣化を基本とし、体調が悪い時には外出を控えるなど、日常生活での対策を引き続きよろしくお願いいたします。

新型コロナウイルス感染症の発生届出数^{※注}の推移（岐阜県、2022年以降）



※注2022/9/26から発生届出対象者が限定されたことに伴い、
グラフデータを変更した。

公表日

(厚生労働省オープンデータ)

<情報編>

(参考) 岐阜県 HP 「新型コロナウイルス感染症【県内の感染動向】」

<https://www.pref.gifu.lg.jp/site/covid19/26547.html>

(参考) 岐阜県 HP 「岐阜県 新型コロナウイルス感染症に関する情報」

<https://www.pref.gifu.lg.jp/site/covid19/>

※新型コロナウイルス・季節性インフルエンザの同時流行に備えた対応がまとめられています。

・「新型コロナウイルス・季節性インフルエンザの同時流行に備えた対応」厚生労働省

https://www.mhlw.go.jp/stf/seisakunitsuite/bunya/kansentaisaku_00003.html

※屋外及び屋内でのマスクの着用や、子どものマスクの着用など、各場面でのマスク着用に関する情報が厚生労働省から提供されています。

・「マスクの着用について」厚生労働省

https://www.mhlw.go.jp/stf/seisakunitsuite/bunya/kansentaisaku_00001.html

※厚生労働省が提供する新型コロナウイルス感染症に関する現在の状況と、ウイルスの変異についての解説です。

・「(2023年1月版) 新型コロナウイルス感染症の“いま”に関する11の知識」厚生労働省

<https://www.mhlw.go.jp/content/000927280.pdf>

※発熱や咳などの症状がある場合は外出を控え、また日常においても不要不急の外出は控えましょう。

※新型コロナウイルス感染症は、3密（密閉・密集・密接）の環境で感染リスクが高まります。一つの密でも避けて、「ゼロ密」を目指しましょう。

1. 密閉空間（換気の悪い密閉空間である）
2. 密集場所（多くの人が密集している）
3. 密接場面（互いに手を伸ばしたら届く距離での会話や発声が行われる）