



岐阜県感染症発生動向調査週報

Gifu Infectious Diseases Weekly Report

令和4年9月30日 岐阜県感染症情報センター（岐阜県保健環境研究所）

2022年第38週
(9/19~9/25)

<情報編>

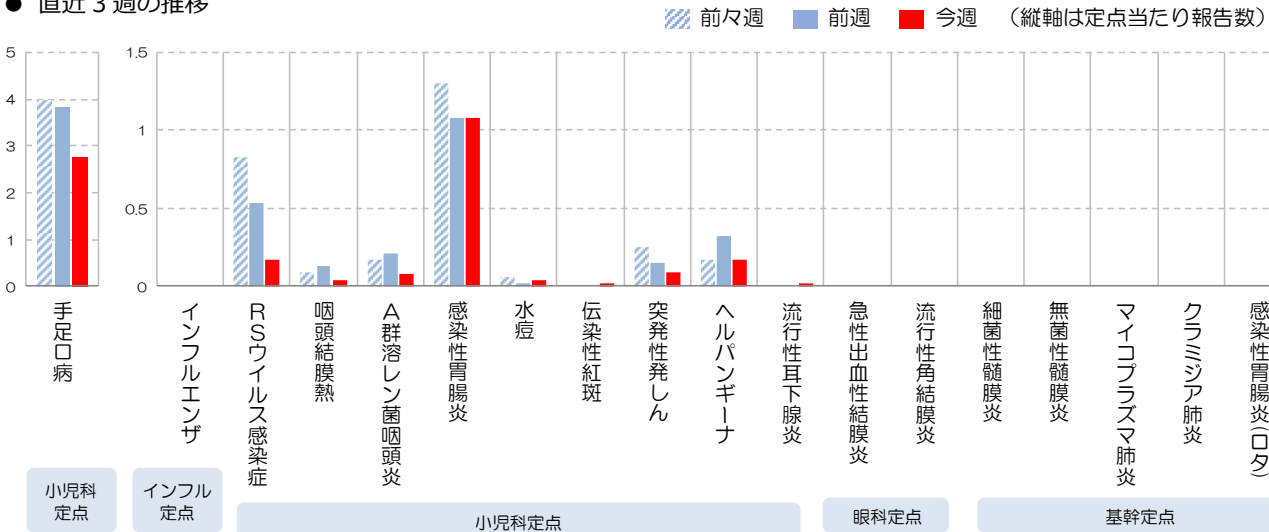
今週の主な動向

- 新型コロナウイルス感染症について、発生報告数は減少傾向ですが、いまだ高い状態です。
- 手足口病について、岐阜圏域及び恵那保健所管内の発生報告数は警報レベルの状態です。

定点把握対象疾患

<インフルエンザ定点：87か所、小児科定点：53か所、眼科定点：11か所、基幹定点：5か所>

● 直近3週の推移



全数把握対象疾患

● 新規報告分

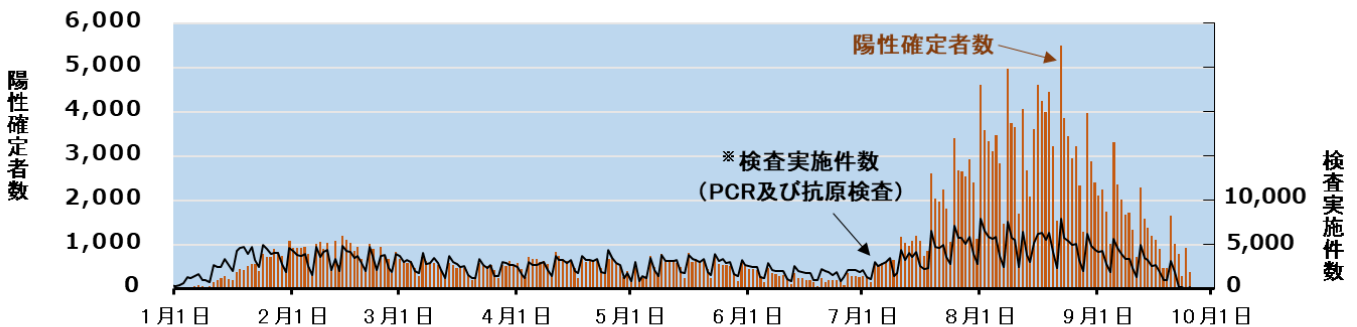
- 1類感染症：なし
- 2類感染症：結核 2例
- 3類感染症：腸管出血性大腸菌感染症 2例
- 4類感染症：なし

5類感染症：侵襲性インフルエンザ菌感染症 1例
 新型コロナウイルス感染症：新型コロナウイルス感染症 5,508例
 (9/19~9/25(公表日による集計))

トピック：新型コロナウイルス感染症

新型コロナウイルス感染症(岐阜県内検査分)について、陽性確定者の総数は287,673人(調査中及び県外居住者2,841人含む)となりました(令和4年9月28日現在のデータによる)。そのうち近日分のデータをグラフ化すると下図のようになります。

新型コロナウイルス感染症の陽性確定者数と検査実施件数の推移(2022年以降の岐阜県内検査分)



*は2022/3/22から陽性判定日の公表がなくなったため、令和4年第11週からは公表日ベースで集計しています。

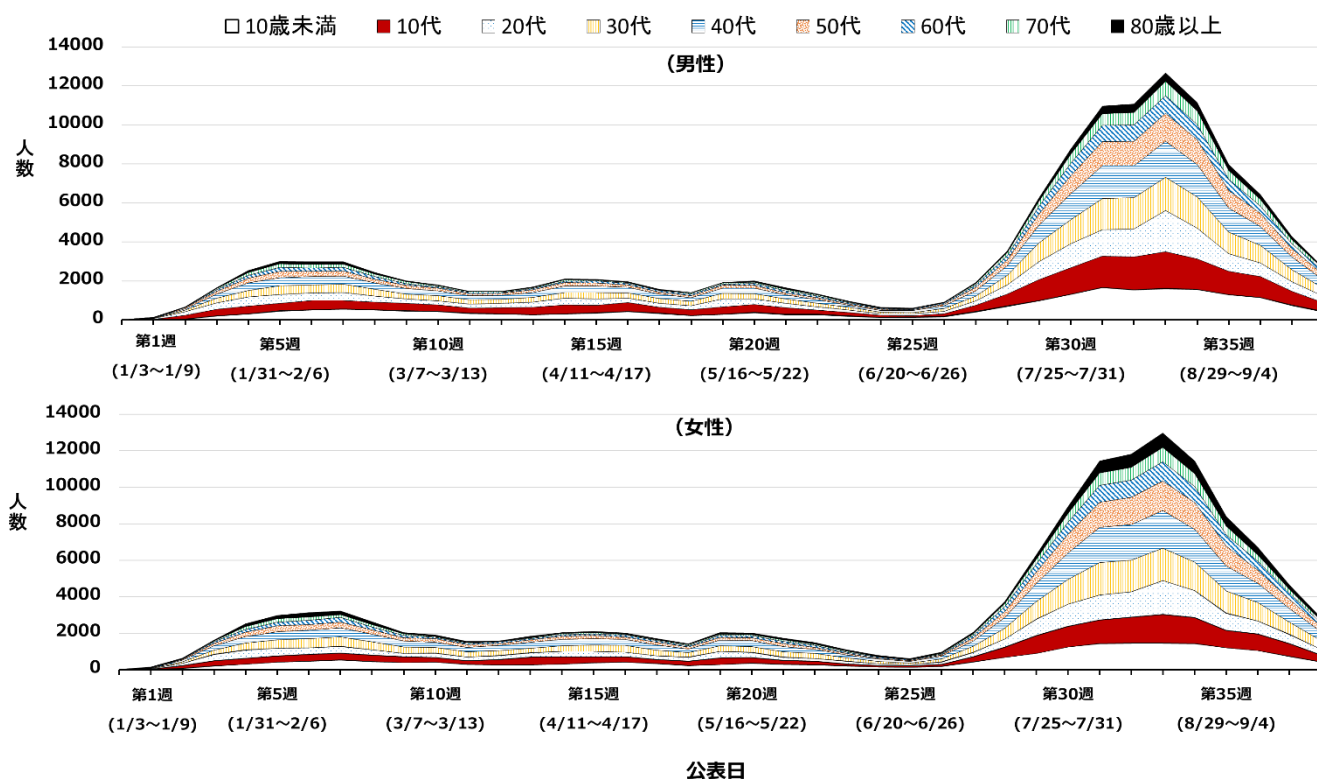
公表日※注

*検査実施件数には陰性確認のための検査、医療機関が保険適用で行った検査を含みます。

<情報編>

令和4年第38週の報告数は5,508人であり、減少傾向が続いていますが、いまだ高い状態に変わりありません。さらに感染者数を低下させるため、引続き感染防止対策にご協力をお願いします。密閉・密集・密接（3密）の条件を避けること、状況に応じてマスクを適切に着用すること（※）、こまめな換気を行うこと、手洗いの習慣化を基本とし、大人数での長時間におよぶ飲食を避け、体調が悪い時には外出を控えるなど、日常生活での対策をよろしくお願いいたします。

2022年第1週以降の岐阜県における陽性確定者発生の推移(週別・年代別)



(参考) 岐阜県 HP「新型コロナウイルス感染症【県内の感染動向】」

<https://www.pref.gifu.lg.jp/site/covid19/26547.html>

(参考) 岐阜県 HP「岐阜県 新型コロナウイルス感染症に関する情報」

<https://www.pref.gifu.lg.jp/site/covid19/>

※屋外及び屋内でのマスクの着用や、子どものマスクの着用など、各場面でのマスク着用に関する情報が厚生労働省から提供されています。

・「マスクの着用について」厚生労働省

https://www.mhlw.go.jp/stf/seisakunitsuite/bunya/kansentaisaku_00001.html

※厚生労働省が提供する新型コロナウイルス感染症に関する現在の状況と、ウイルスの変異についての解説です。

・「(2022年9月版) 新型コロナウイルス感染症の“いま”に関する11の知識」厚生労働省

<https://www.mhlw.go.jp/content/000927280.pdf>

※発熱や咳などの症状がある場合は外出を控え、また日常においても不要不急の外出は控えましょう。

※新型コロナウイルス感染症は、3密（密閉・密集・密接）の環境で感染リスクが高まります。一つの密でも避けて、「ゼロ密」を目指しましょう。

1. 密閉空間（換気の悪い密閉空間である）
2. 密集場所（多くの人が密集している）
3. 密接場面（互いに手を伸ばしたら届く距離での会話や発声が行われる）