

岐阜県災害対策本部員会議（第1回）

【日時】令和4年8月25日（木） 21:30～

【場所】4階 特別会議室

数値等は、速報値のため今後変更となることがある。

会議の目的

○状況の共有

○当面の対応方針

次第

- 1 気象概況
- 2 土砂災害、河川水位等の状況
- 3 被害、避難の状況
- 4 各部等の対応
- 5 副知事指示

1 氣象概況

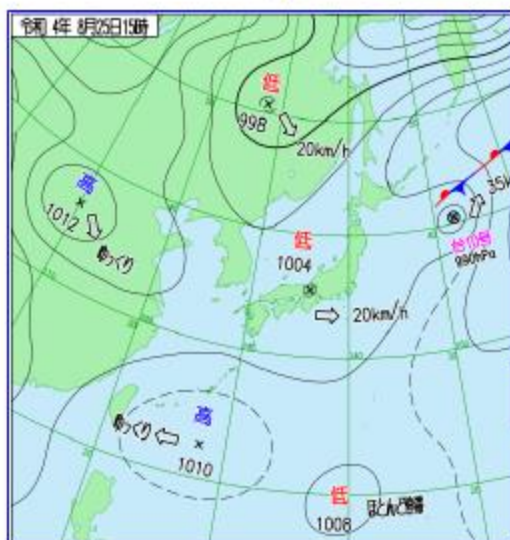
岐阜県災害対策本部員会議（第1回）
気象解説資料

2022.08.25.21時30分
岐阜地方気象台
観測予報管理官

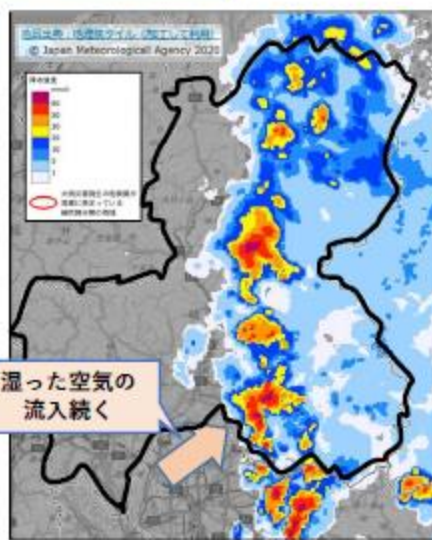
気象概況

- ・今夜（25日）は、本州付近にある低気圧に向かって、湿った空気が流れ込み、大気の状態が不安定となっている。
- ・低気圧がゆっくりと東に進むと共に発達した雨雲も東に移動している。
今夜遅くにかけて、美濃地方を中心に激しい雨が降り、局地的には非常に激しい雨が降る見込み。

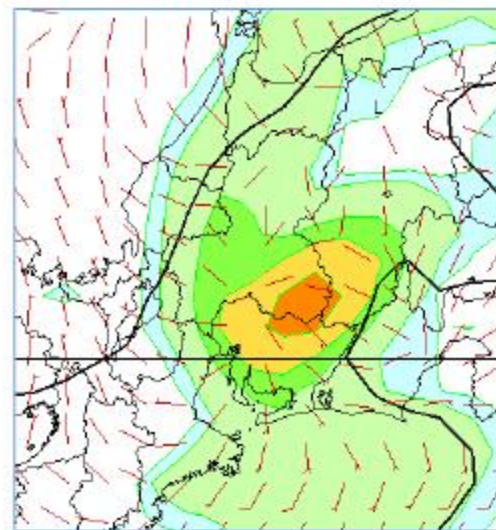
実況天気図と気象レーダー



実況天気図（25日15時）



雨雲の動き（25日21時）

予想資料による
降水分布

25日24時予想（拡大図）

8月25日の防災事項

2022.8.25_21時30分現在 岐阜地方気象台

防災事項および警報・注意報の見通し

- 岐阜市と関市に発表していた**土砂災害警戒情報**は解除しました。
- 夜遅くにかけて、土砂災害、低い土地の浸水、河川の増水・氾濫に**警戒**。
- 落雷・突風、降ひょうにも注意。

量的予報

- 1時間降水量
 - 25日
 - 美濃地方の多い所 50ミリ
 - 飛騨地方の多い所 30ミリ
 - 26日
 - 美濃地方・飛騨地方共 多い所30ミリ
- 24時間降水量
 - 25日18時~26日18時
 - 美濃地方の多い所 100ミリ
 - 飛騨地方の多い所 80ミリ

《防災時系列》

		25日		26日							
		18-21時	21-24時	0-3時	3-6時	6-9時	9-12時	12-15時	15-18時	18-21時	21-24時
		夜の はじめ頃	夜遅く	未明	明け方	朝	昼前	昼過ぎ	夕方	夜の はじめ頃	夜遅く
雨(R1) (ミリ)	美濃地方	50	50					30	30	30	
	飛騨地方	30	30					30	30	30	
大雨(土砂)	美濃地方										
	飛騨地方										
洪水	美濃地方										
	飛騨地方										
雷	岐阜県										

 警報級
 注意報級

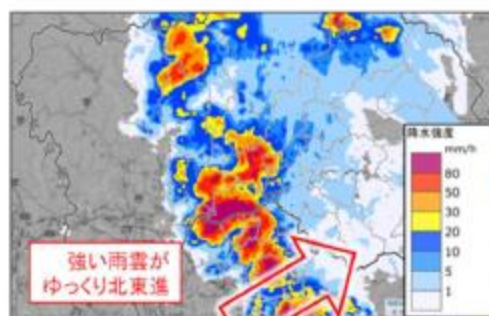
※注意報、警報は、対象となる期間よりも前に数時間のリードタイムをとって発表します。

大雨に関する岐阜県気象情報 第2号

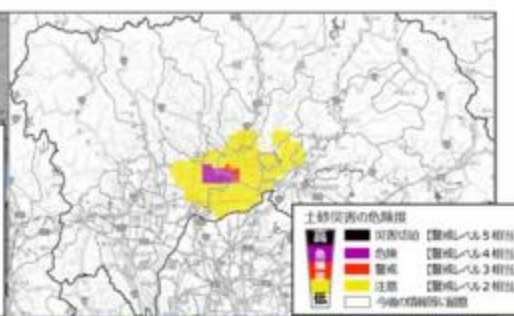
令和4年8月25日19時55分 岐阜地方気象台発表

岐阜県では、25日夜遅くまで土砂災害、浸水害、洪水害に厳重に警戒してください。

雨雲の動き 25日19時30分



土砂キケル(危険度分布) 25日19時30分

地図出典：地理院タイル
(<https://maps.gsi.go.jp/development/ichiran.html>)

「危険」(紫)の領域では、命に危険を及ぼす土砂災害がいつ発生してもおかしくない危険な状況となっています。
最新のキケル(危険度分布)を確認し、土砂災害に厳重に警戒してください。

次の大雨に関する岐阜県気象情報は、26日0時頃に発表予定です。

岐阜地方気象台での観測では、1時間降水量の日最大値(8月)の1位の値を更新
これまで 74ミリ(1992年8月12日) → 78.0ミリ(統計開始1903年)

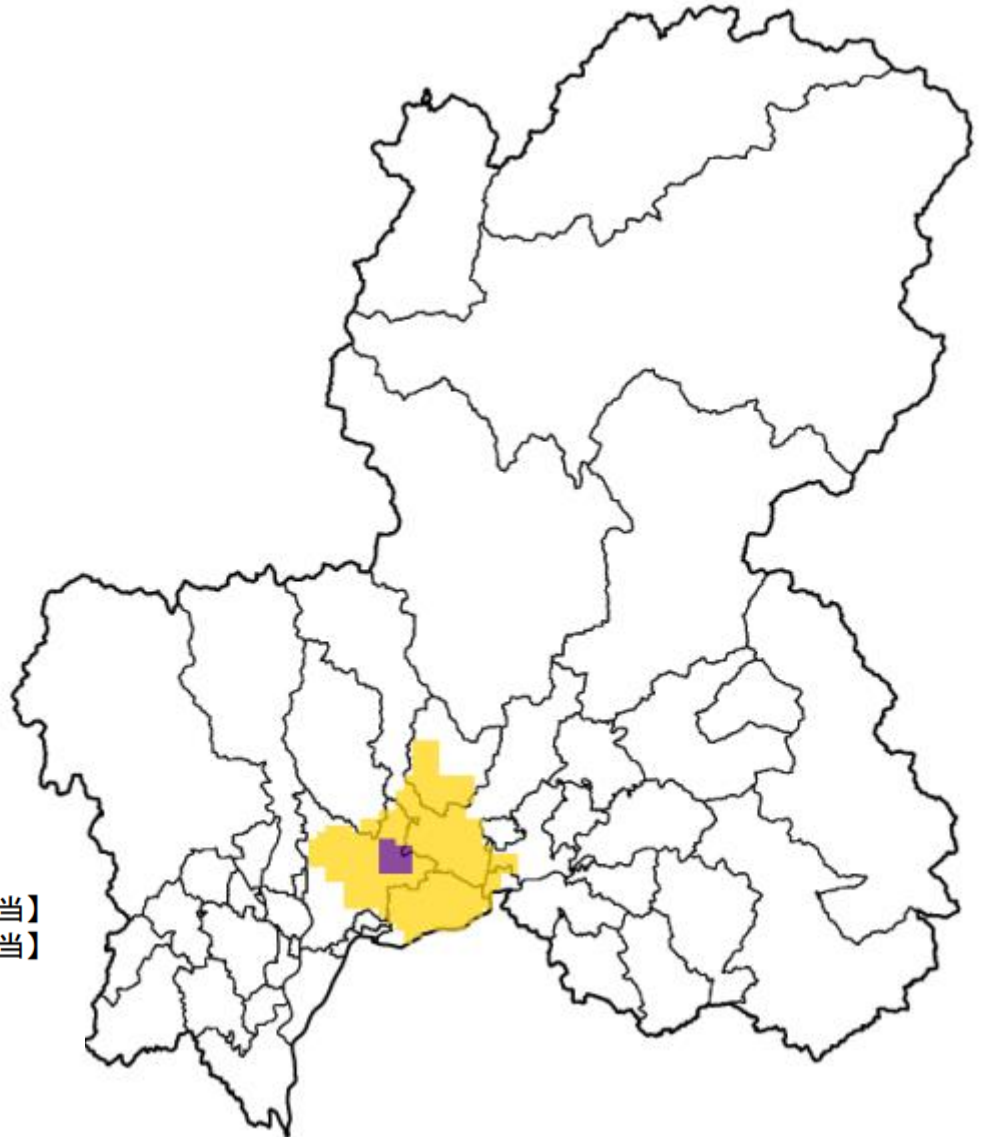
2 土砂災害、河川水位等の状況

県内の土砂災害に関する状況

(1) 県内の土砂災害警戒情報の発表状況


発表時刻	発表市町村
8/25 19時15分	岐阜市、関市

- 極めて危険【警戒レベル4相当】
- 非常に危険【警戒レベル4相当】
- 警戒【警戒レベル3相当】
- 注意【警戒レベル2相当】



県内の河川に関する状況

(1) 県内の河川に関する状況について（新境川）

 新那加橋
(しんなかばし)
各務原市那加東亜町

 氾濫危険水位超過

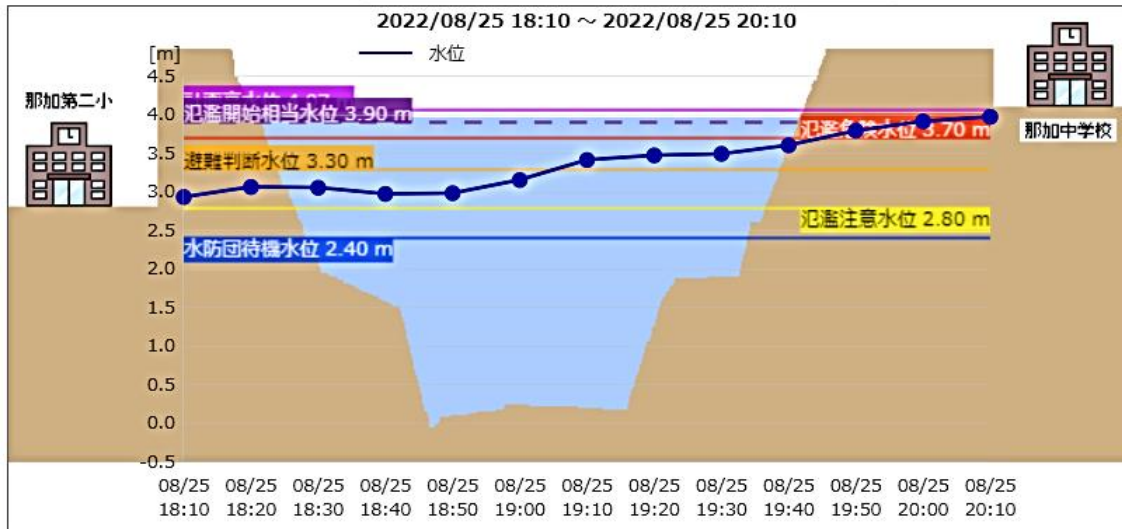
 氾濫危険情報発表中

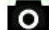
 水防警報発表中

08/25 20:10 時点水位 3.98m

流域名	木曽川流域
河川名	新境川
計画高水位	4.07 m
きめ細かな水位Gp4	
きめ細かな水位Gp3	
きめ細かな水位Gp2	 4.80 m
氾濫危険水位	 3.70 m
避難判断水位	 3.30 m
出動水位	
氾濫注意水位	 2.80 m
水防団待機水位	 2.40 m
零点高	20.39 m

観測日時	水位	増減
2022/08/25 20:10	3.98	↑
2022/08/25 20:00	3.92	↑
2022/08/25 19:50	3.80	↑
2022/08/25 19:40	3.61	↑
2022/08/25 19:30	3.50	↑
2022/08/25 19:20	3.48	↑
2022/08/25 19:10	3.42	↑
2022/08/25 19:00	3.16	↑



 新那加橋
(しんなかばし)
各務原市那加前洞新町新那加橋下流

※参考「きめ細かな水位情報の提供について」




※氾濫開始相当水位とは、比較的堤防等が低く、氾濫の恐れがある箇所の水位を水位計設置位置で換算して表示しています。表示の横断面位置は必ずしも一致しないため、ご注意願います。

2022/08/25 20:10

県内の河川に関する状況

(2) 県内の河川に関する状況について（境川）

 馬橋
(うまばし)
岐阜市蔵前

⚠ 氾濫危険水位超過

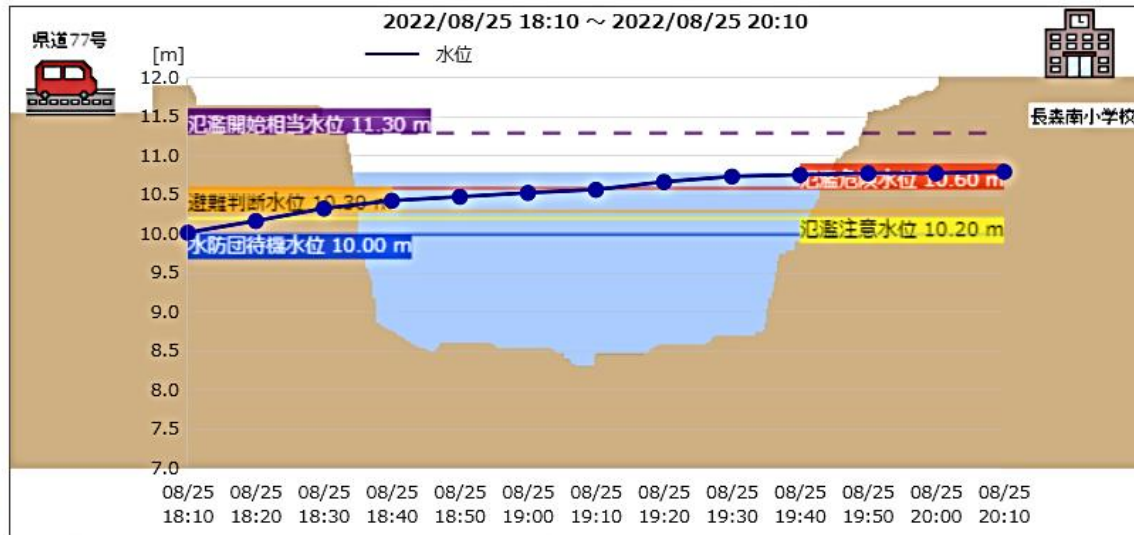
⚠ 氾濫発生情報発表中


⚠ 水防警報発表中

08/25 20:10 時点水位 10.80m

流域名	長良川流域
河川名	境川
計画高水位	
きめ細かな水位Gp4	
きめ細かな水位Gp3	
きめ細かな水位Gp2	11.70 m
氾濫危険水位	10.60 m
避難判断水位	10.30 m
出動水位	
氾濫注意水位	10.20 m
水防団待機水位	10.00 m
零点高	

観測日時	水位	増減
2022/08/25 20:10	10.80	↑
2022/08/25 20:00	10.78	→
2022/08/25 19:50	10.78	↑
2022/08/25 19:40	10.76	↑
2022/08/25 19:30	10.74	↑
2022/08/25 19:20	10.67	↑
2022/08/25 19:10	10.57	↑
2022/08/25 19:00	10.53	↑



 馬橋
(うまばし)
岐阜市切通馬橋下流左岸

※参考「[きめ細かな水位情報の提供について](#)」



2022/08/25 20:10

※氾濫開始相当水位とは、比較的堤防等が低く、氾濫の恐れがある箇所の水位を水位計設置位置で換算して表示しています。表示の横断図位置は必ずしも一致しないため、ご注意願います。

県内の道路に関する状況

(1) 県内の雨量通行規制路線について
4路線4箇所にて通行止

(2) 県内のその他の通行規制について
災害発生の恐れから、2路線2箇所で通行止

3 被害、避難の状況

(1) 県内の被害状況

(2) 県内の避難指示等の発令状況

4 各部等の対応

危機管理部

- 災害情報集約センター内の
指揮総括チーム、災害情報集約チームにおいて
住民避難、被害に関する情報を収集中

農政部

○農業被害情報収集中

林政部

○林業被害情報収集中

県土整備部

- 県庁各課、各土木事務所において、情報収集体制を構築
- 気象状況等を注視し、災害が発生した場合には、迅速に対応

県警本部

- 19時15分に警備部長を長とする、災害警備本部を設置

5 副知事指示

- ・ 日本海にのびる前線に向かって、湿った空気が流れ込み、大気の状態が不安定となっている。前線は南下しているため、今日夜遅くまで激しい雨が降り、局地的には非常に激しい雨が降る見込み。
このため、土砂災害に嚴重に注意するとともに、低い土地の浸水、河川の増水に警戒が必要なことから、中小河川を含む河川水位などへの目配りを怠らないこと。
- ・ 現在、各務原市の409世帯927名に「避難指示」が発令されている。関係市町村におかれては、防災行政無線や自治会を通じての呼びかけなど、多様な手段で避難を呼びかけていただきたい。
他の市町村においても、状況を細心の注意をもって見極め、早めに避難情報を発令し、住民に避難行動を促すなど、適時・的確な対応を検討されたい。
- ・ 避難所運営にあたっては、事前受付、パーティションの設置をはじめ、住民にマスクや消毒液等の持参を呼びかけるなど、コロナ対策を徹底いただきたい。
不足する資機材等があれば、県において支援させていただくので、遠慮なくご連絡いただきたい。
- ・ 引き続き、夜にかけて雨が予想され、土砂災害に警戒が必要である。各部においては、連絡・情報共有体制を万全にし、緊張感をもって対応に当たること。