

平成26年

稜線

～平成25年中の山岳遭難・山岳警備活動～



岐阜県山岳遭難防止対策協議会
岐阜県警察本部

目 次

第1	山岳遭難の発生状況	
1	概況	1
2	過去10年間の発生状況	2
3	月別発生状況	3
4	主要山系別発生状況	4
5	目的別発生状況	5
6	態様別発生状況	5
7	年齢別遭難者数	6
8	男女別遭難者数	6
9	都道府県別遭難者数	7
10	遭難者の山岳会等加入状況・登山計画書の提出状況	8
第2	山岳警備活動状況	
1	山岳パトロール	9
2	登山指導センターの開設	9
3	山荘における常駐警備	10
4	山岳遭難救助訓練	10
5	ヘリコプターの出動状況	10
6	遭難者の捜索救助活動状況	11
第3	山岳遭難防止活動	
1	安全指導活動	11
2	広報啓発活動	13
*	県警による登山計画書の受理	15

表紙写真
西穂高岳を目指す県警山岳警備隊

第1 山岳遭難の発生状況

1 概況

[平成25年中の岐阜県内における山岳遭難の発生状況]

発生93件（前年比+28件）、遭難者数114人（前年比+35人）

区分 年別	発生件数 (件)	遭難者数(人)					
		死者	行方不明	負傷者		無事救助	
				重傷	軽傷		
平成25年	93	114	15	1	27	21	50
平成24年	65	79	12	0	20	21	26
増減	+28	+35	+3	+1	+7	±0	+24

[遭難者の内訳]

- 死亡 15人（前年比+3人）
- 行方不明 1人（前年比+1人）
- 負傷 48人（前年比+7人）
- 無事救助 50人（前年比+24人）

[主な特徴]

- 発生件数・遭難者数・負傷者数ともに過去最も高い数値となった。
- 北アルプスでの発生は52件で、全体の55.9%を占める。
その他の山域でも41件と増加した。
- 遭難者の38人が単独登山者で全体の33.3%を占める。
- 遭難者の90人が40歳以上の中高年登山者で全体の78.9%を占める。
- 遭難者の88人が県外居住者で全体の77.2%を占める。

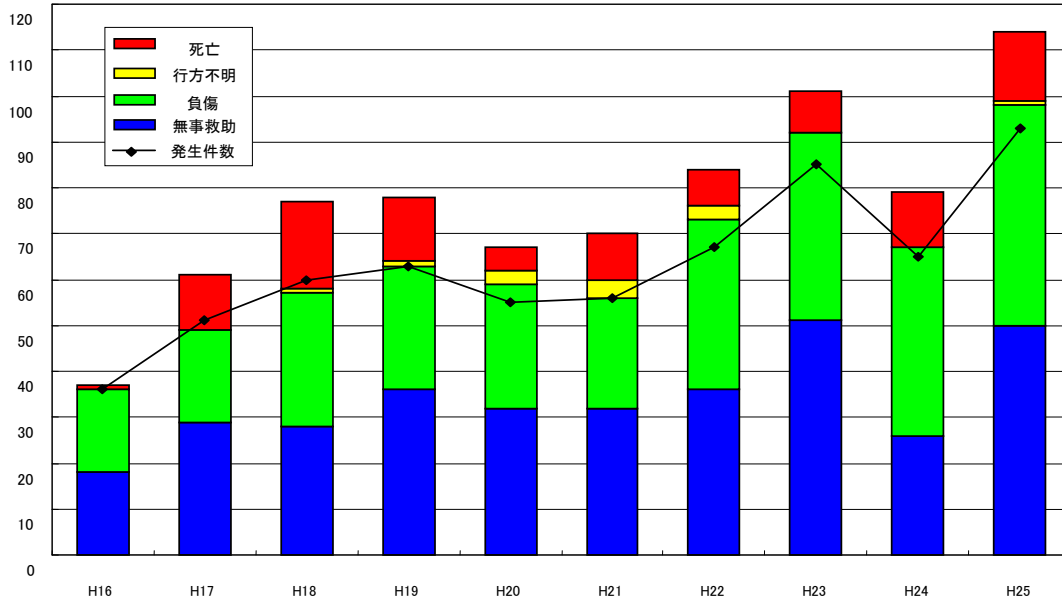


丸山における山岳救助訓練

2 過去10年間の発生状況

平成25年の山岳遭難は、発生件数、遭難者数、負傷者数ともに、過去最も高い数値となり、年々増加傾向にある。

[過去10年間の発生状況]



	H16	H17	H18	H19	H20	H21	H22	H23	H24	H25
発生件数(件)	36	51	60	63	55	56	67	85	65	93
遭難者数(人)	37	61	77	78	67	70	84	101	79	114
死亡	1	12	19	14	5	10	8	9	12	15
行方不明	0	0	1	1	3	4	3	0	0	1
負傷	18	20	29	27	27	24	37	41	41	48
無事救助	18	29	28	36	32	32	36	51	26	50



樺沢岳から槍ヶ岳西鎌尾根



奥穂高岳からジャンダルム

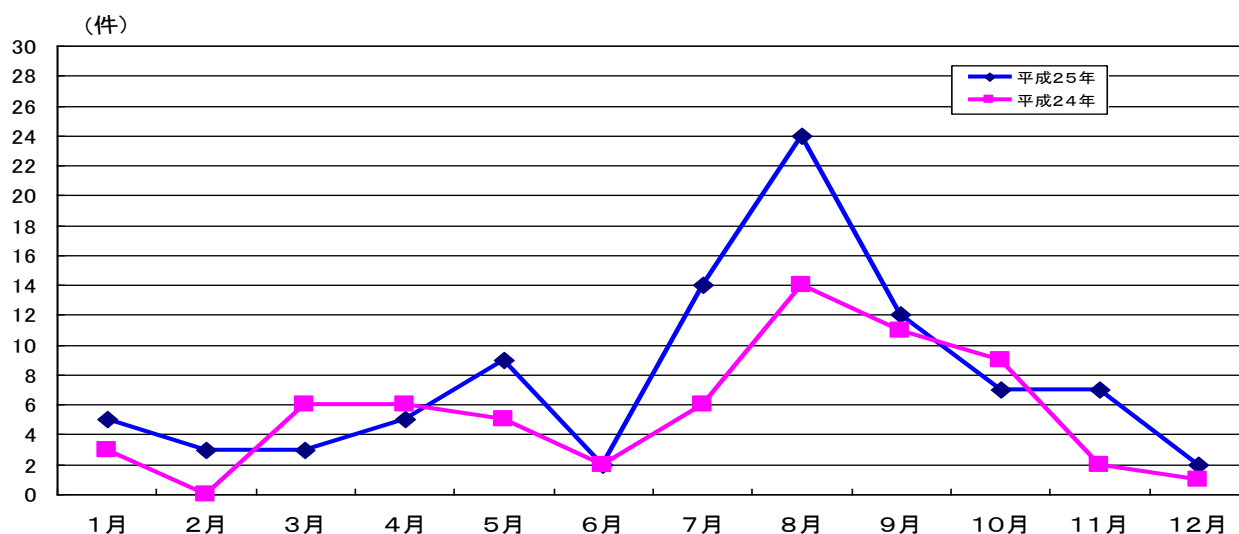
3 月別発生状況

- 登山者が増加する7月～9月に50件（前年比+19件）発生し、このうち、36件（72.0%）が北アルプスで発生している。
- 夏山（7月、8月）における遭難が、前年と比較し大きく増加した。

[月別発生状況]

区分 月別	発生件数 (件)	遭難者数 (人)					
		死者	行方不明	負傷者		無事救助	
				重傷	軽傷		
1月	5	7	1	1	3	0	2
2月	3	5	2	0	0	2	1
3月	3	3	1	0	0	0	2
4月	5	7	1	0	2	1	3
5月	9	12	2	0	1	0	9
6月	2	2	0	0	1	0	1
7月	14	18	2	0	2	5	9
8月	24	29	1	0	8	9	11
9月	12	14	2	0	6	2	4
10月	7	7	2	0	1	1	3
11月	7	7	1	0	3	1	2
12月	2	3	0	0	0	0	3
合計	93	114	15	1	27	21	50

月別発生状況(前年比)



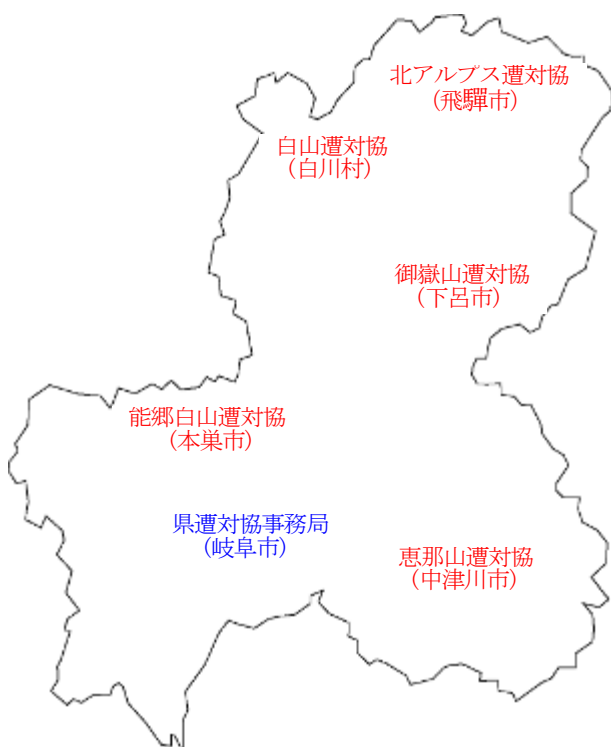
4 主要山系別発生状況

県内の主要な5つの山系には、山岳遭難の防止と遭難者の捜索救助を目的に、山岳救助隊を擁する民間団体の山岳遭難（防止）対策協議会が組織され、活動している。

なお、主要山系別の山岳遭難の発生は北アルプスが最も多い52件で全体の55.9%を占めている。

[山岳遭難（防止）対策協議会]

名 称	救 助 隊 名	担 当 山 系
岐阜県北アルプス山岳遭難対策協議会	北 飛 山 岳 救 助 隊	北 ア ル プ ス
白 山 山 岳 遭 難 対 策 協 議 会	白 山 山 岳 救 助 隊	白 山
御 嶽 山 山 岳 遭 難 防 止 対 策 協 議 会	御 嶽 山 山 岳 救 助 隊	御 嶽 山
能 郷 白 山 遭 難 防 止 対 策 協 議 会	能 郷 白 山 山 岳 救 助 隊	能 郷 白 山
恵 那 山 山 岳 遭 難 対 策 協 議 会	恵 那 山 岳 救 助 隊	恵 那 山



[山系別遭難発生状況]

区 別 山 系	発 生 件 数	遭 難 者 数 (人)				
		死 亡	行 方 不 明	負 傷	無 事 救 助	
北アルプス	52	64	9	1	34	20
白 山	1	1	1	0	0	0
御 嶽 山	3	3	1	0	2	0
能 郷 白 山	0	0	0	0	0	0
恵 那 山	1	1	0	0	1	0
そ の 他	36	45	4	0	11	30
合 計	93	114	15	1	48	50

5 目的別発生状況

登山目的での遭難者が86人と最も多く、全体の75.4%を占めている。

[目的別発生状況]

区分 目的別	発生件数 (件)	遭難者数 (人)					
			死亡	行方不明	負傷者		無事救助
					重傷	軽傷	
登山	71	86	10	1	22	18	35
ハイキング	6	7	1	0	2	0	4
山菜・茸取り	4	4	2	0	0	0	2
岩登り	2	4	1	0	1	0	2
観光	2	4	0	0	0	1	3
沢登り	2	3	0	0	1	2	0
スキー登山	2	2	1	0	0	0	1
その他	4	4	0	0	1	0	3
合計	93	114	15	1	27	21	50

6 態様別発生状況

○ 道迷いによる遭難者は38人と最も多く、次いで滑落・転落による遭難者は28人、転倒による遭難者は19人であった。

○ 滑落・転落による死亡7人のうち4人は、北アルプスでの発生であった。

[態様別発生状況]

区分 態様別	発生件数 (件)	遭難者数 (人)				
		死亡	行方不明	負傷者		無事救助
				重傷	軽傷	
道迷い	38	2	0	0	2	34
滑落・転落	28	7	1	16	4	0
転倒	19	0	0	9	10	0
発病・疲労	15	4	0	0	0	11
悪天候	6	1	0	2	0	3
落石	4	1	0	0	3	0
その他	4	0	0	0	2	2
合計	114	15	1	27	21	50

7 年齢別遭難者数

○ 60歳以上の遭難者が、59人と全体の51.8%を占めている。

[年齢別遭難者数]

区分 年齢	遭難者数 (人)					
		死亡	行方不明	負傷者		無事救助
				重傷	軽傷	
14歳以下	2	0	0	0	0	2
15～19歳	0	0	0	0	0	0
20～29歳	11	0	0	2	2	7
30～39歳	11	1	0	2	3	5
40～49歳	7	1	1	2	1	2
50～59歳	24	7	0	6	3	8
60～69歳	33	3	0	10	6	14
70歳以上	26	3	0	5	6	12
合計	114	15	1	27	21	50

8 男女別遭難者数

[過去10年間の男女別遭難者数]

	H16	H17	H18	H19	H20	H21	H22	H23	H24	H25
男性	27	44	54	56	51	52	69	71	67	83
女性	10	17	23	22	16	18	15	30	12	31
合計	37	61	77	78	67	70	84	101	79	114



西穂高岳独標



弓折岳から笠ヶ岳への稜線

9 都道府県別遭難者数

- 遭難者のうち県外居住者は、88人で、全体の77.2%を占めている。
- 県外居住者では、愛知県が20人（前年比+13人）と最も多く、次いで神奈川県が17人（前年比+9人）、東京都が15人（前年比+12人）であった。

[都道府県別遭難者数]

区分 県別	遭難者数(人)					
		死者	行方不明	負傷者		無事救助
				重傷	軽傷	
秋田県	1	0	0	0	0	1
福島県	1	1	0	0	0	0
東京都	15	1	0	4	5	5
群馬県	2	0	1	0	0	1
埼玉県	3	0	0	2	1	0
千葉県	2	0	0	1	0	1
神奈川県	17	2	0	5	3	7
長野県	1	0	0	0	1	0
静岡県	4	2	0	0	1	1
富山県	1	0	0	0	0	1
石川県	2	0	0	0	1	1
福井県	1	0	0	0	1	0
岐阜県	26	3	0	6	3	14
愛知県	20	4	0	4	2	10
三重県	2	1	0	0	0	1
京都府	2	0	0	1	0	1
大阪府	6	1	0	1	1	3
兵庫県	2	0	0	2	0	0
奈良県	2	0	0	0	0	2
島根県	1	0	0	0	1	0
広島県	2	0	0	1	0	1
福岡県	1	0	0	0	1	0
合計	114	15	1	27	21	50

10 遭難者の山岳会等加入状況・登山計画書の提出状況

- 遭難者の85.9%（98人）が、山岳会等に所属していなかった。
- 登山計画書の提出状況は、遭難者の32.3%（30件）の提出であったが、北アルプスに限って見ると、遭難者の55.8%（29件）が提出していた。

[遭難者の山岳会等加入状況]

区分 加入組織等		遭難者数（人）					
		死者	行方不明	負傷者		無事救助	
				重傷	軽傷		
社会人 山岳会等	男	8	2	1	1	1	3
	女	8	0	0	4	0	4
大学 山岳部等	男	0	0	0	0	0	0
	女	0	0	0	0	0	0
未加入	男	75	12	0	14	16	33
	女	23	1	0	8	4	10
合計	男	83	14	1	15	17	36
	女	31	1	0	12	4	14

[遭難者の登山計画書提出別の発生状況]

区分 提出別	発生件数（件）		遭難者数（人）						
	北アルプス	その他	死者	行方不明	負傷者		無事救助		
					重傷	軽傷			
提出	30	29	1	39	3	1	14	7	14
未提出	63	23	40	75	12	0	13	14	36
計	93	52	41	114	15	1	27	21	50



丸山における山岳救助訓練



登攀壁を活用した懸垂下降訓練

第2 山岳警備活動状況

岐阜県警察山岳警備隊（山岳警備隊）と民間の山岳救助隊は、連携して山岳パトロール、登山指導センターの開設、山荘における常駐警備などの山岳警備活動を実施した。

1 山岳パトロール

4月～11月、山岳警備隊と山岳救助隊は、山岳パトロールにより登山者に対する安全指導や登山道の整備などを実施した。

[山岳パトロール実施状況]

区分 山系・時期		日数	実施人数（延べ）	
		（日）	山岳警備隊	山岳救助隊
北 アル プ ス	春山シーズン	3	—	6
	夏山シーズン	20	37	54
	秋山シーズン	6	18	11
御 嶽 山	夏山シーズン	10	8	18
	秋山シーズン	6	6	15
合 計		45	69	104

(注) ヘリパトロールは除く。

2 登山指導センターの開設

登山者が増加するシーズンには、北アルプスの岐阜県側登山口（高山市奥飛騨温泉郷神坂）に、「新穂高登山指導センター」を開設し、登山者に対する安全指導や山岳情報の提供、登山計画書や登山に関する相談の受付を行った。

また、山岳遭難発生の際には、遭難者の迅速な捜索・救助活動を展開した。



新穂高登山指導センター

[新穂高登山センター開設状況]

区分 シーズン		開設日数	常駐人数（延べ）	
			山岳警備隊	山岳救助隊
春山シーズン		11	11	11
夏山シーズン		36	36	36
秋山シーズン		17	17	11
冬山シーズン		10	10	11
合 計		74	74	69

3 山荘における常駐警備

登山シーズン中、北アルプス（槍・穂高連峰）での登山者の安全確保と迅速な救助活動を行うため、穂高岳山荘（標高2,996m）を常駐拠点とし、山岳パトロールや救助活動等を実施した。

また、初の試みとして、冬山シーズン（平成25年12月31日～平成26年1月2日の間）において西穂山荘（標高2,367m）を常駐拠点として、登山者に直接、安全指導を実施した。



冬山救助訓練の状況

区分 時期	常駐日数	常駐人数（延べ）	
		山岳警備隊	山岳救助隊
春山シーズン	8	32	—
夏山シーズン	32	113	—
秋山シーズン	5	20	—
冬山シーズン	3	9	—
合計	48	174	—

4 山岳遭難救助訓練

山岳警備隊、山岳救助隊及び警察航空隊は、迅速かつ的確な救助活動を行うため、年間を通じて連携した訓練を実施し、体力、技術、団結力等の向上に努めている。

部隊別 訓練	警察				山岳救助隊
	山岳警備隊			航空隊	
	飛騨方面隊	能郷白山方面隊	恵那山方面隊		
訓練日数	45	3	5	6	5
参加人数	345	21	19	36	68

（注）参加人数は、延べ人数を示す。

5 ヘリコプターの出動状況

区別 年齢	発生件数 (件)	出動件数 (件)	出動回数（延べ）		
			警察ヘリ	県防災ヘリ	計
平成25年	93	65	61	17	78
平成24年	65	45	56	3	59

（注）各年中に対応した県内事案のみを示す。

6 遭難者の捜索救助活動状況

区別 年別	発生件数 (件)	警 察 (山岳警備隊、航空隊等)		山岳救助隊		消防関係 出動人数	同行者等	合計 (人)
		出動件数 (件)	出動人数	出動件数 (件)	出動人数			
平成25年	93	93	963	31	111	360	58	1,492
平成24年	65	60	788	39	146	218	81	1,233

(注) 出動人数は、延べ人数を示す。

第3 山岳遭難防止活動

山岳遭難を防止するため、各地区の遭難対策協議会、山岳救助隊、山岳会などと連携して、登山口において、登山者に直接、安全指導を呼びかけたり、ツアー登山企画旅行業者等への遭難防止の申し入れや登山道の調査、道標・危険箇所点検・整備、登山者への情報提供などを実施した。



登山指導する県警山岳警備隊員等

1 安全指導活動

(1) 北アルプス三県合同キャンペーン等の実施

北アルプスにおける遭難は、首都圏在住の登山者が多いことに着目し、北アルプスを囲む三県（岐阜、長野、富山）の警察と県関係機関等が合同で、本格的な夏山シーズン前の7月6日に、東京都内の登山用品専門店において、安全登山に対する広報啓発活動を実施した。

同様に白山二県（岐阜、石川）合同で、7月13日に、大阪府内のアウトドアショップにおいても広報啓発活動を実施した。



三県合同キャンペーン（東京）

(2) 北アルプス三県合同連絡会議の開催

北アルプスにおける山岳遭難防止を図るため、北アルプスを囲む三県（岐阜、長野、富山）の警察と県関係機関等連携による「北アルプス三県合同山岳遭難防止対策連絡会議」を開催した。

同様に「白山二県（岐阜、石川）合同山岳遭難防止対策連絡会議」も開催した。



三県連絡会議の様子（飛・市）

(3) バス車内での登山指導

東京、大阪等の各都市から飛騨高山へ向かう高速バスの車内モニターで、乗客に対し、安全登山に関する啓発文を音声や映像を使って、山岳遭難防止広報を実施した。



バス車内のモニターの様子

(4) 登(下)山届ポストの設置

県危機管理課では、入山直前でも登山計画書が提出できるように、白山、恵那山、御嶽山、能郷白山及び北アルプス(笠ヶ岳、乗鞍岳、北ノ俣岳)の各登山口に、登(下)山届ポストを設置している。平成25年には、中津川市前山登山口にも設置し、登山届の提出を勧奨した。



登(下)山届ポスト

(5) 北アルプスガイドブック・登山マップの作成

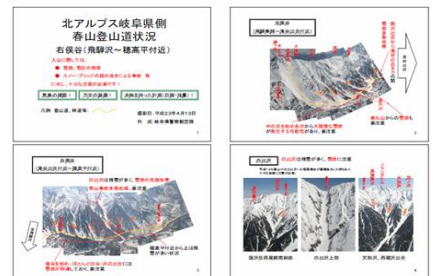
北アルプスで登山者が増加する夏山シーズンを前に、県危機管理課では、県警や北アルプス山岳遭難対策協議会等と連携し、登山に関する情報を掲載し、安全登山を指導する「岐阜県北アルプス登山ガイドブック」と遭難発生場所や危険箇所を記載した、「北アルプス登山マップ」を作成し、登山者に直接手渡したり、登山者が宿泊する施設や登山用品店等に配布した。



登山マップとガイドブック

(6) 北アルプス岐阜県側雪崩発生危険予想マップの作成

県警では、ヘリコプターで撮影した北アルプスの映像をもとに、雪崩発生のおそれのある場所を図示した危険予想マップを作成し、新穂高登山指導センター等に備え付け、特に雪崩の発生しやすい場所について、登山者に注意を呼びかけた。



雪崩発生危険予想マップ

(7) 山岳パトロール中の登山指導

北アルプス及び御嶽山では、県警山岳警備隊員や地区遭対協の山岳救助隊員が、連携して登山道をパトロールし、登山者に対して、登山方法や危険箇所について、直接指導した。



登山指導する県警山岳警備隊員

(8) 北アルプスの映像配信

県警では、北アルプスの登山者にリアルタイムで山の状況を提供するため、新穂高ロープウェイ「西穂高口駅」にカメラを設置し、北アルプス(岐阜県側)の入山口に位置する新穂高登山指導センター設置のモニターに映像を配信した。(4月から10月の間)

2 広報啓発活動

(1) 岐阜県警ホームページでの情報提供

県警ホームページでは、春山・夏山・秋山・冬山シーズンごとに北アルプスの山岳情報を提供している。

(アドレス) <http://www.pref.gifu.lg.jp/police/kita-alps/>

県警ホームページ



(2) 各種メディアでの広報

新聞、ラジオ、テレビなどの各種メディアに対し、ゴールデンウィーク、夏、冬などの各シーズンごとに、北アルプス山岳情報や登山における注意事項を情報提供している。

(3) 岐阜県北アルプス山岳遭難対策協議会のホームページでの情報提供

岐阜県北アルプス山岳遭難対策協議会では、平成15年8月12日からホームページを開
 設し、山岳情報を提供するとともに、インターネット等による岐阜県側北アルプス山域を対
 象とする登山計画書を受理している。

(アドレス) <http://www.kitaalpsgifu.jp>

The screenshot shows the homepage of the Gifu Prefecture North Alps Mountain Disaster Prevention Council. The main header reads '北アルプス岐阜県側山岳情報' (North Alps Gifu Prefecture Side Mountain Information). A navigation menu on the left includes links for 'HOME', '山の豆蔵', '情報請求のお願い', '山岳遭難事故状況', '山岳遭難対策情報', '山岳情報', '登山計画', '登山上の注意', '登山者への呼びかけ', '遭難時の山岳状況', and 'ダウンロード'. The main content area features a section titled '北アルプス岐阜県側の近況' (Current Status of the North Alps Gifu Prefecture Side) with a photograph of a mountain peak. Below this is a section for '登山計画書の受付' (Climbing Plan Book Acceptance) with a table of dates and locations.

北アルプスの山岳情報を提供

岐阜県側北アルプスの登山届の受け付け

受付期間	受付場所	受付内容
7月1日	岐阜県側北アルプス山岳遭難対策協議会	岐阜県側北アルプス山岳遭難対策協議会
7月2日	岐阜県側北アルプス山岳遭難対策協議会	岐阜県側北アルプス山岳遭難対策協議会
7月3日	岐阜県側北アルプス山岳遭難対策協議会	岐阜県側北アルプス山岳遭難対策協議会
7月4日	岐阜県側北アルプス山岳遭難対策協議会	岐阜県側北アルプス山岳遭難対策協議会
7月5日	岐阜県側北アルプス山岳遭難対策協議会	岐阜県側北アルプス山岳遭難対策協議会
7月6日	岐阜県側北アルプス山岳遭難対策協議会	岐阜県側北アルプス山岳遭難対策協議会
7月7日	岐阜県側北アルプス山岳遭難対策協議会	岐阜県側北アルプス山岳遭難対策協議会
7月8日	岐阜県側北アルプス山岳遭難対策協議会	岐阜県側北アルプス山岳遭難対策協議会
7月9日	岐阜県側北アルプス山岳遭難対策協議会	岐阜県側北アルプス山岳遭難対策協議会
7月10日	岐阜県側北アルプス山岳遭難対策協議会	岐阜県側北アルプス山岳遭難対策協議会
7月11日	岐阜県側北アルプス山岳遭難対策協議会	岐阜県側北アルプス山岳遭難対策協議会
7月12日	岐阜県側北アルプス山岳遭難対策協議会	岐阜県側北アルプス山岳遭難対策協議会
7月13日	岐阜県側北アルプス山岳遭難対策協議会	岐阜県側北アルプス山岳遭難対策協議会
7月14日	岐阜県側北アルプス山岳遭難対策協議会	岐阜県側北アルプス山岳遭難対策協議会
7月15日	岐阜県側北アルプス山岳遭難対策協議会	岐阜県側北アルプス山岳遭難対策協議会
7月16日	岐阜県側北アルプス山岳遭難対策協議会	岐阜県側北アルプス山岳遭難対策協議会
7月17日	岐阜県側北アルプス山岳遭難対策協議会	岐阜県側北アルプス山岳遭難対策協議会
7月18日	岐阜県側北アルプス山岳遭難対策協議会	岐阜県側北アルプス山岳遭難対策協議会
7月19日	岐阜県側北アルプス山岳遭難対策協議会	岐阜県側北アルプス山岳遭難対策協議会
7月20日	岐阜県側北アルプス山岳遭難対策協議会	岐阜県側北アルプス山岳遭難対策協議会
7月21日	岐阜県側北アルプス山岳遭難対策協議会	岐阜県側北アルプス山岳遭難対策協議会
7月22日	岐阜県側北アルプス山岳遭難対策協議会	岐阜県側北アルプス山岳遭難対策協議会
7月23日	岐阜県側北アルプス山岳遭難対策協議会	岐阜県側北アルプス山岳遭難対策協議会
7月24日	岐阜県側北アルプス山岳遭難対策協議会	岐阜県側北アルプス山岳遭難対策協議会
7月25日	岐阜県側北アルプス山岳遭難対策協議会	岐阜県側北アルプス山岳遭難対策協議会
7月26日	岐阜県側北アルプス山岳遭難対策協議会	岐阜県側北アルプス山岳遭難対策協議会
7月27日	岐阜県側北アルプス山岳遭難対策協議会	岐阜県側北アルプス山岳遭難対策協議会
7月28日	岐阜県側北アルプス山岳遭難対策協議会	岐阜県側北アルプス山岳遭難対策協議会
7月29日	岐阜県側北アルプス山岳遭難対策協議会	岐阜県側北アルプス山岳遭難対策協議会
7月30日	岐阜県側北アルプス山岳遭難対策協議会	岐阜県側北アルプス山岳遭難対策協議会
7月31日	岐阜県側北アルプス山岳遭難対策協議会	岐阜県側北アルプス山岳遭難対策協議会

* 登山計画書を提出しましょう

登山計画書（登山届）は、山に登る前に計画を立てることで“日程に無理はないか”“ルートに問題はないか”“装備品や食糧は十分か”などの検討ができます。

また、事前に家族や知人に渡すとともに警察等に届出しておくことで、万一の遭難の場合に、所在や位置の早期確認や捜索救助の方法を決めるのに役立つなど、大変重要なものです。

岐阜県警では、下記の方法で、北アルプスを含めた岐阜県内全ての山の登山計画書を受け付けています。受け付けた登山計画書は、それぞれの山を管轄する警察署へ送付しています。

○ 県警ホームページからメールで提出

(アドレス) <http://www.pref.gifu.lg.jp/police/tetsuzuki/tozan-todoke/>

岐阜県警察 Gifu Police

表示設定 (※使い方)
文字を大きく 色合い 読みがな よみかき
English 中文(漢字) Portuguese Tagalog

組職名で探す 岐阜県警察サイト内でキーワードで探す

トップ > 岐阜県警察 > 手続き > 登山届

登山届

登山届(計画書)は、あなたの安全を守るツール

登山の計画は、経験豊かなリーダーの指導のもと、自分の体力、年齢、経験、装備、気象情報に対する十分な配慮が必要です。単独登山はできるだけ控えてください。

◆メール受付のご案内
入山者の把握、遭難時の対策等に活用するため、登山をされる方からの登山届(計画書)をメールで受け付けています。
メールでの登山届は[こちら](#)から

[登山届様式ダウンロード](#) (定まった様式ではありませんが、初めて登山

メールで提出するときは
ここをクリックしてください。
メールアドレス
C18885@pref.gifu.lg.jp

「用紙を持ってない。」
「どのような形式で書いたらよいか分からない。」
という方は、ここから登山計画書（登山届）の様式をダウンロードできます。(Microsoft Excel)



○ FAXで提出

058-274-0698 (県警地域課直通FAX)

○ 郵送で提出

〒500-8501

岐阜市藪田南2丁目1番1号

岐阜県警察本部 地域部地域課 まで



ソレイユ巡査
(岐阜県警察広報犬)

この「稜線」は、岐阜県からの
補助金により作成されています。