

みんなで学ぶ

ぼうさい

げんさい

防災・減災

～清流の国ぎふ、ぼうさい防災ノート～



岐阜県



みんなで学ぶ

ぼうさい げんさい 防災・減災

～清流の国ぎふ ぼうさい 防災ノート～



1. さいがい 災害を知ろう 1

じしん 地震はなぜ起こるの？	2
じしん 地震が起こると、どうなるの？	3
岐阜県ではどんなじしん 地震が起こったの？	4
どうして大雨がふ 降るの？	5
大雨によりどんなさいがい 災害が起こるの？	6
岐阜県ではどんな水害が起こったの？	7
岐阜県ではどんなふんか 火山噴火が起こったの？	9

2. 自分で考え、行動しよう 10

じしん 地震から命を守るには？ ～たいさく 事前対策～	11
じしん 地震から命を守るには？ ～発生時～	12
大雨から命を守るには？ ～たいさく 事前対策～	13
大雨から命を守るには？ ～こうう 降雨時～	14
ふんか 火山噴火から命を守るには？	15
どうやってひなん 避難するの？	16
さいがい 災害後の生活はどうなるの？	17
さいがい 災害時のためにひごろ 日頃から行動を	18
ひさい 被災された方のお話	19

3. 関係機関のはたらき 20

しょうぼう 消防、けいさつ 警察のはたらき	20
じえいたい 自衛隊、県・市町村、民間事業者のはたらき	21



さいがい 1. 災害を知ろう



くまもとじしん ていきょう ましき
熊本地震デジタルアーカイブ／提供：益城カメラ

大きなさいがい（災害）が起きて、建物や道路がくず（崩）れている様子を、テレビや写真で見たことがある人は多いと思います。

わたし（私たち）の住む岐阜県でも過去には、地震や台風、豪雨によって大きな被害（ひがい）を受けたことがあります。

これからも同じようなさいがい（災害）が起こるかもしれず、決してひとごと（他人ごと）ではありません。

さいがい（災害）から命を守るために、まずはさいがい（災害）を知りましょう。

地震

地震はなぜ起こるの？

地球の岩盤がずれて起こる

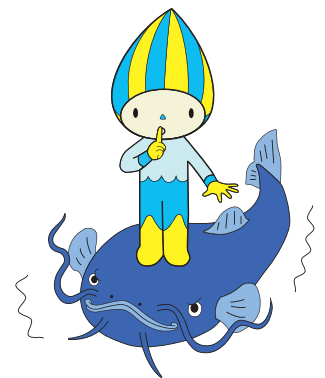
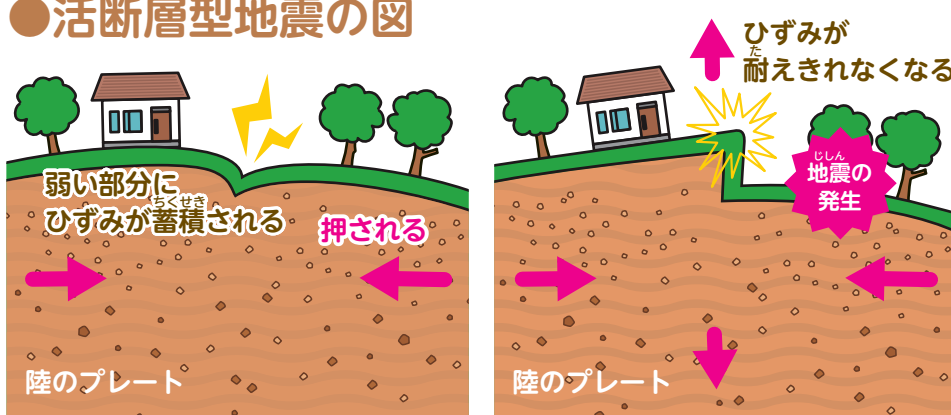
地球を殻のようにおおう「プレート」と言われるとても大きな岩石の地盤に力がかかって耐えられなくなると、割れたり、はね上がったりします。このとき、この地盤が動いてゆれが生じます。

●海溝型地震の図



地震には、海の中の地盤の動きによって起こる「海溝型地震」と呼ばれるものと、陸地で地盤が割れたりして起こる「活断層型地震」と呼ばれるものがあるんだよ。

●活断層型地震の図



海溝型地震で、心配されているのは、日本列島の南側の海で発生すると予想されている「南海トラフ地震」です。

また、岐阜県には美濃地方から飛騨地方までたくさんの活断層があるためどの地域で活断層型地震が発生しても不思議ではありません。



活断層ってなに？

活断層は、昔くり返し活動し、再び活動すると考えられる断層です。活断層の活動により、地震が発生します。



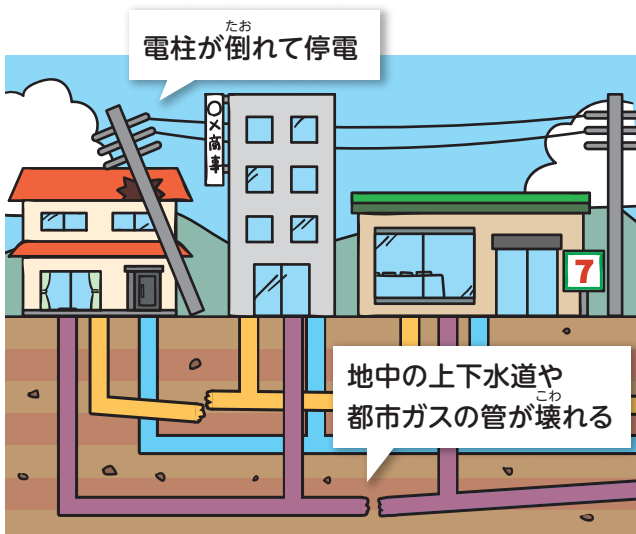
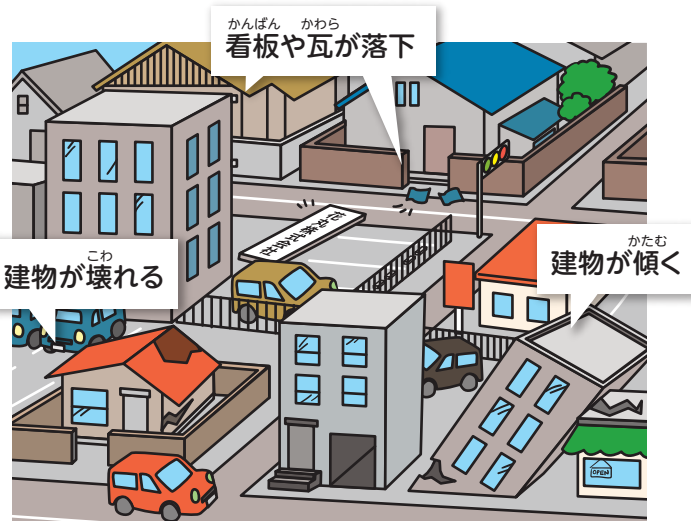
岐阜県活断層図

検索

地震

地震が起こると、どうなるの？

小さな地震の場合は、ほとんど影響がありません。
でも大きな地震が起こり、地面が激しくゆれると…



また、地面のゆれによる被害以外にも、海底の下で大きい地震が起こった場合、海の近くでは津波が押し寄せます。

コラム



海に行ったら津波にも注意を！

海に囲まれていない岐阜県では、津波は身近ではなく、気をつける意識が低くなりがちです。しかし、旅行で海に行ったときに津波が発生することもあります。海に行くときは、避難する場所を確かめておくなど、津波に対する準備もするようにしましょう。

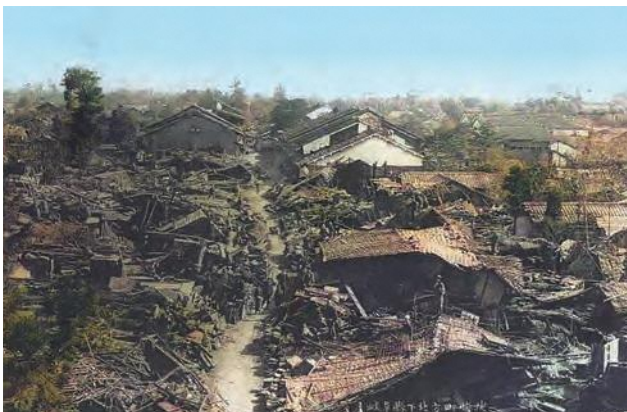
地震

岐阜県ではどんな地震が起こったの？

濃尾地震

1891年には、現在の本巣市で「濃尾地震」といわれる活断層型の地震が発生しました。

この地震では、全国で7,000人以上、岐阜県ではおよそ5,000人の人が亡くなりました。また、約70,000棟の家屋が全壊しました。



北方町の惨状 原画提供：岐阜県歴史資料館
北方町では、95%の家屋が被害を受けました。



木曽川堤防破壊 原画提供：岐阜地方気象台
堤防にたくさんのきれつが入り、崩れました。



長良川鉄橋（岐阜－穂積）崩落
原画提供：岐阜県歴史資料館

橋脚が折れ、橋の中央部が川に落ちました。

当時の写真は白黒で撮られたものだけど、現代の技術を使って色をつけたんだよ。こんなに大きな被害になる地震は怖いね。

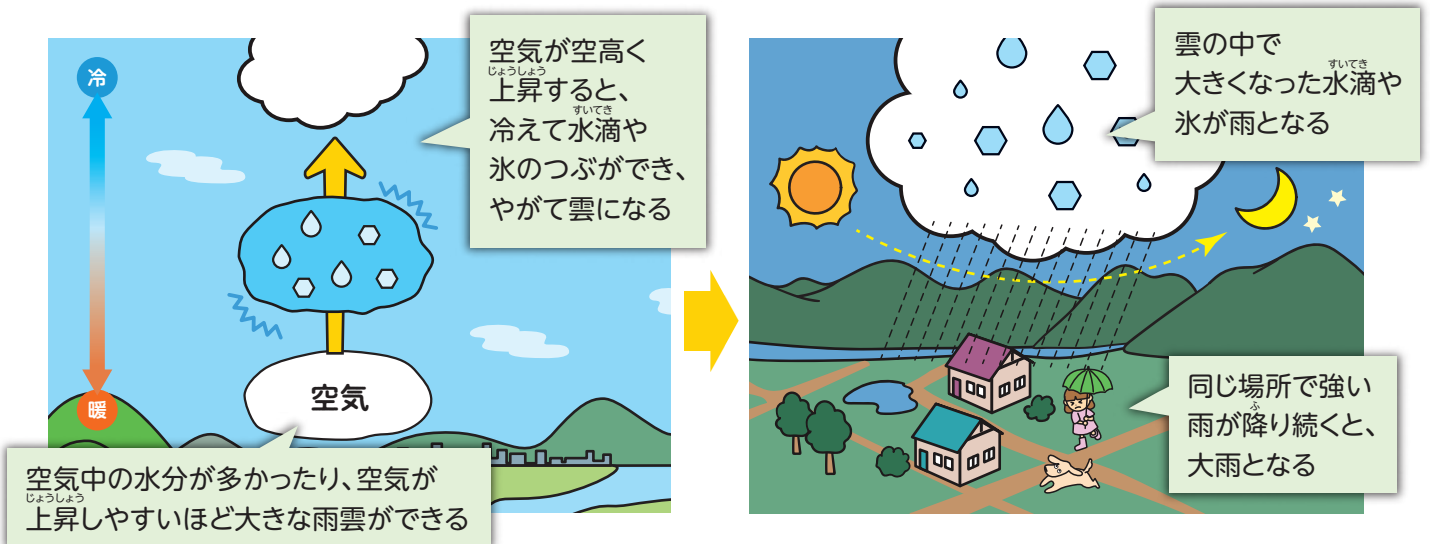


岐阜県の人口

現在、岐阜県の人口は約200万人ですが、濃尾地震が起こったときの人口は約90万人でした。このころ、岐阜県の人口は毎年増加していましたが、この地震が起こった1891年には減少となりました。

大雨 どうして大雨が降るの？

水分を含んだ空気が上昇すると雨が降る



山の斜面に沿って空気が流れたり、地表付近の空気が温められたりすると、空気は上昇しやすくなります。

岐阜県で、夏場の午後に山間部を中心に突然大雨が降ることが多いのは、こうした理由からです。



夏の夕方近くに降るにわか雨は、夕立って言われているよね。岐阜県は山や斜面が多い地形だから、夕立が降ることが多いんだ。



その他、夏から秋に日本に近づく台風も、海水により湿った空気が強い風を伴い高くまで上昇するため、大雨をもたらします。



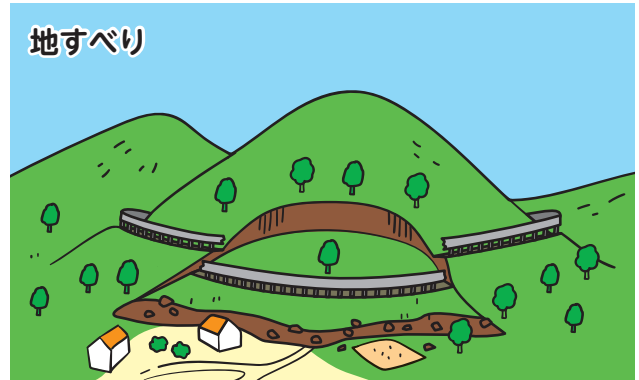
台風って何？

台風は、水分を含んだ空気がうずを巻きながら上昇してどんどん大きくなり、強い風が吹き、大雨を降らす雲のかたまりができたものです。日本の南の海上で発生し、最大風速が秒速17.2m以上(1秒間に秒速17.2m以上進む)のものが台風と呼ばれます。

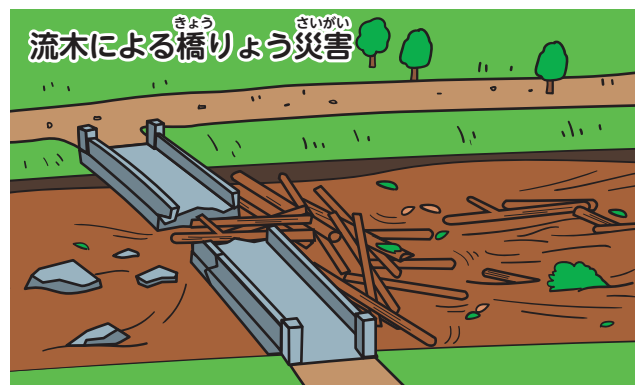
大雨 大雨によりどんな災害が起こるの？

降った雨は、土の中にしみこんで地中にたまったり、川に流れこみ、そこから海へ運ばれたりします。そのとき…

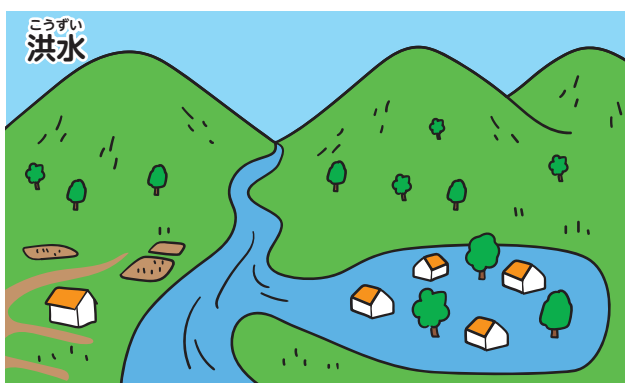
地中に水がたまりすぎると、土砂災害が発生します。



たくさんの水が勢いよく川を流れるときは、水や流されている木などの力がとても大きいため、川の岸を削ったり、橋を壊したりします。



川へ雨水が流れこみすぎ、あふれてしまうと洪水が発生します。用水路も川へ流れこむのが追い付かずにあふれてしまうことがあります。



美しい山と川が多い
岐阜県。普段の生活では
恵みをもたらしてくれるけど、
大雨のときは注意が
必要なんだよ。



大雨 岐阜県ではどんな水害が起こったの？①

大雨による洪水や土砂災害は、岐阜県で何度も発生しています。特に雨の多い梅雨の時期（6～7月）や、台風が来る夏～秋にかけて、災害が発生することが多いです。



堤防決壊（安八町 1976年）



土石流（恵那市 2000年）



道路決壊（飛騨市 2004年）

1959年9月に発生した「伊勢湾台風」は、死者104名、負傷者1,708名、建物被害23万戸と多くの方が被害にあいました。また、川の堤防は3,500か所で壊れ、道路や橋が3,100か所で壊れました。農業や工業も大きな被害を受け、総額500億円というすさまじい被害となりました。



養老町池辺小学校

当時の500億円は、現在の価値に換算すると約1兆円になるんだ。それほどの被害が岐阜県で起こったんだよ。



どろみずが広がった地域（養老町、南濃町）



東濃地方の工場

大雨 岐阜県ではどんな水害が起こったの？②

近年では、2018年（平成30年）7月、2020年（令和2年）7月に大雨による大きな災害が発生しました。



どしゃ りゅうしゅつ ひだ
土砂流出（飛騨市 2018年）



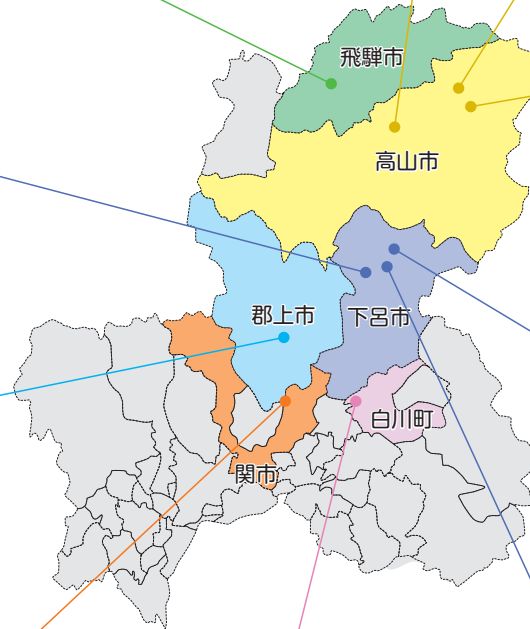
ごがん けっかい
護岸決壊（高山市 2018年）



ろそく ほうかい
路側崩壊（高山市 2020年）



どしゃ くず げろ
土砂崩れ（下呂市 2018年）



どしゃ りゅうしゅつ
土砂流出（高山市 2020年）



ごがん けっかい くじょう
護岸決壊（郡上市 2018年）



どせきりゅう げろ
土石流（下呂市 2020年）



こうずい ひがい
洪水被害（関市 2018年）



しんすい ひがい
浸水被害（白川町 2020年）



ほうかい げろ
道路崩壊（下呂市 2020年）

聞いてみよう

写真の災害だけではなく、岐阜県では過去にたくさんの地域で水害が起こりました。もしかすると過去にあなたの家の近くでも起こっていたかもしれません。家族の人に聞いてみましょう。



火山 岐阜県ではどんな火山噴火が起こったの？

岐阜県の火山は、近年では、**焼岳**が1962年に、**御嶽山**が2014年に噴火しました。



焼岳噴火 (1962年)



御嶽山噴火 (2014年)
提供：アジア航測株式会社

特に**御嶽山**の噴火では、死者・行方不明者あわせて63名の**大惨事**となりました。これは戦後に日本で起こった火山噴火のなかで、最も多い人数です。

火山はあまり噴火が起こらないため、過去1万年以内に噴火していれば、「**活火山**」とされています。岐阜県には5つの活火山があります。活火山は、いつ噴火してもおかしくないため、注意が必要です。

活火山があるのは、**飛騨**地方だけなんだよ。特に長野県との境に多いね。



マメ知識

御嶽山噴火

御嶽山が噴火したのは、9月27日土曜日の午前11時52分でした。登山をしやすい秋晴れの日だったこと、一週間のうちで一番登山者が多いと言われる土曜日であったこと、登山者が山頂付近に**いる**ことが多い時間帯だったことも重なり、多くの人が巻きこまれてしまいました。



2. 自分で考え、行動しよう



防災学習（災害図上訓練）
表佐小学校（垂井町）



シェイクアウト訓練
脇之島小学校（多治見市）



防災教室（地元水防団との土のうづくり）
岩小学校（岐阜市）



関市総合防災訓練

「自助・共助・公助」という言葉を聞いたことはありますか？
自分を自分で守ることを「自助」、まわりの人たちと助け合うことを「共助」、消防や警察の人などが助けてくれるしくみを「公助」といいます。

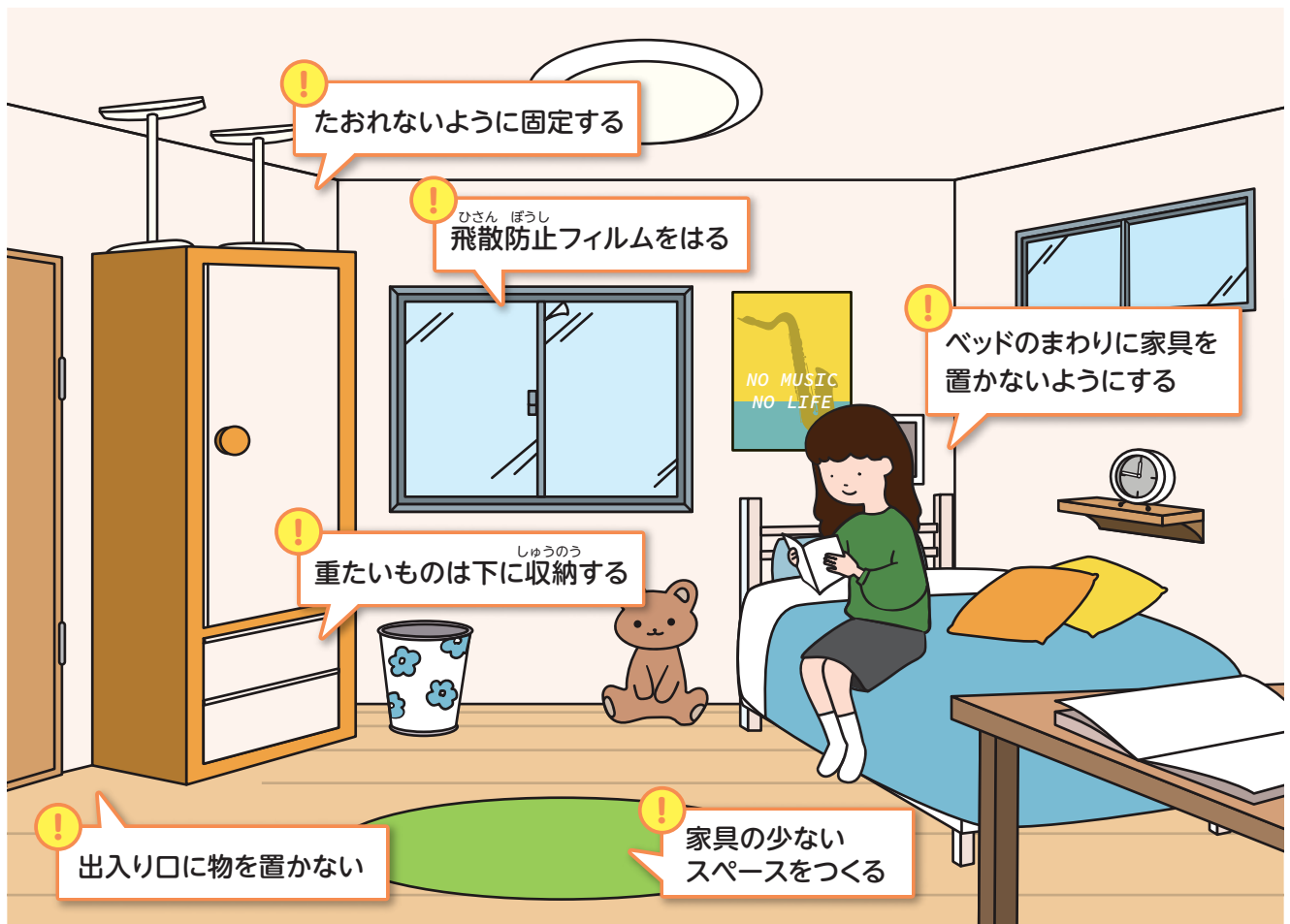
防災訓練や防災学習をすることによって、「自助」や「共助」の能力は高くなります。

ここからは、災害のときの自分の守りかたやまわりの人との助け合いについて勉強しましょう。

事前に備えておくことが大切

1995年に起きた阪神淡路大地震では、多くの人が壊れた家屋や倒れた家具の下じきとなって亡くなりました。

すぐにできる対策としては、家具の転倒する方向で寝ないこと、家具の配置を変えること、家具の転倒を防ぐことなどがあります。自分や家族の身を守るため、しっかり確認しましょう。



つっぱり棒の位置と向き

家具の転倒防止に使う「つっぱり棒」は、家具の手前側ではなく、奥側の位置に取り付けましょう。また、天井と家具に接する面は、奥から手前の方向が長くなるように取り付けましょう。



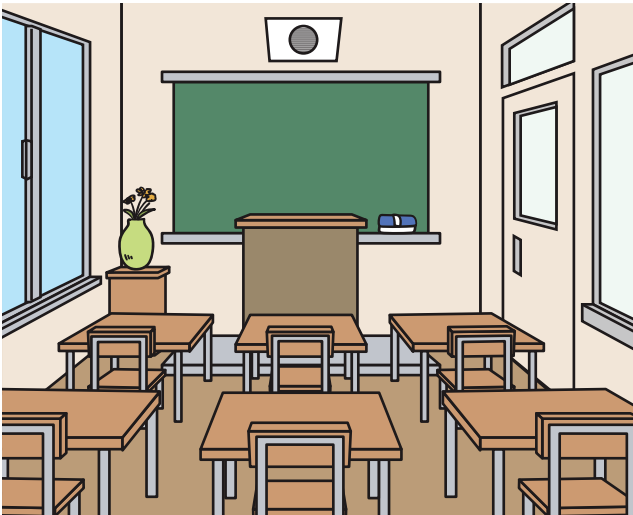
つっぱり棒

地震

地震から命を守るには？ ～発生時～

地震が起きたと思ったら、すぐに身を守る行動をとる。あなたならどうしますか？

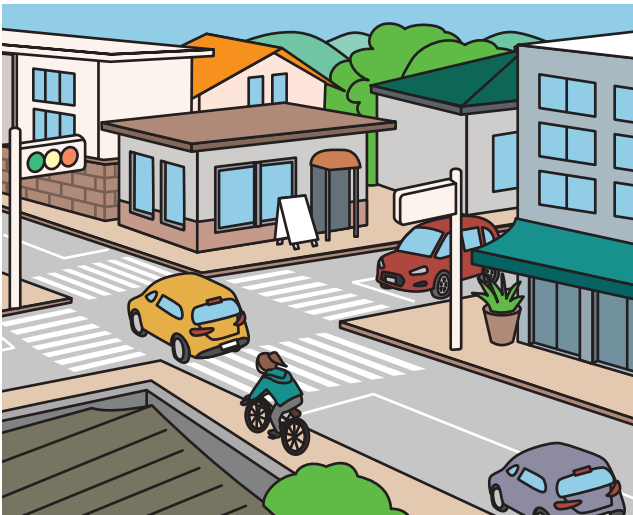
教室



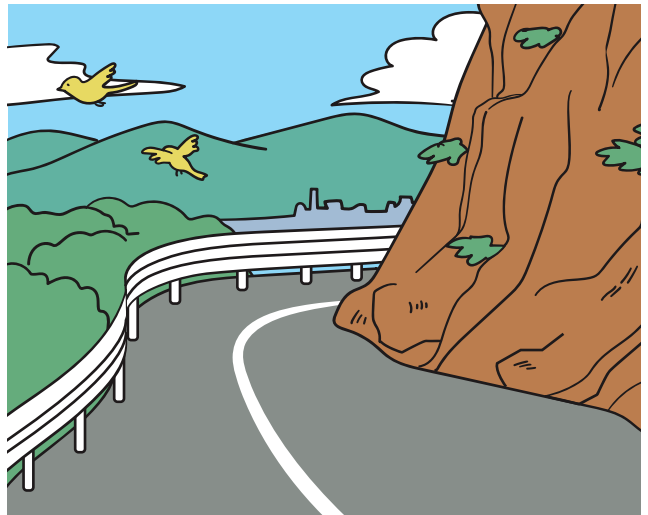
家の中



街の中



斜面の近く

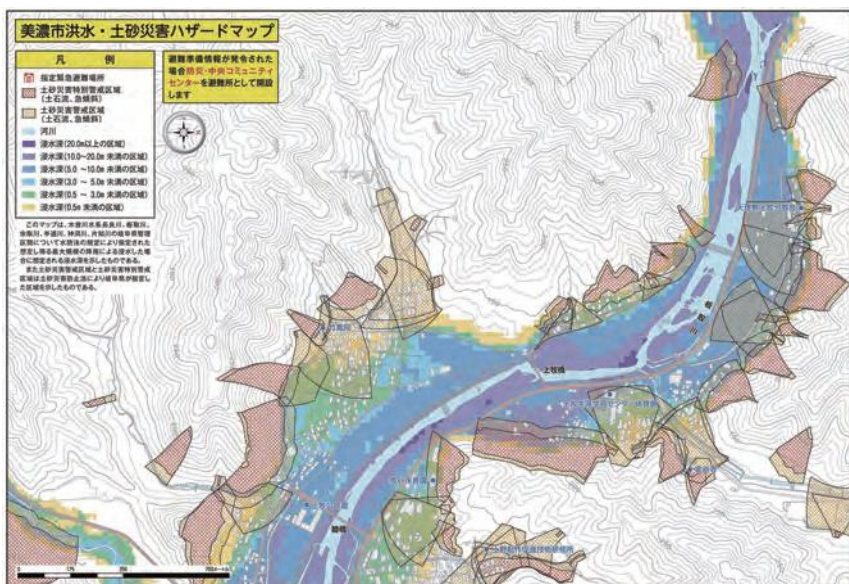


やってみよう

それぞれの場所で地震が起きたとき、どういう行動をとればいいのか作戦を立ててみましょう。そして、そのために、まずはどこが危険か、どういうものが危険か考えましょう。

どこが危険か、何が危険か知りましょう

危険から逃れるためには、どこが危険かを知っておくことが大切です。水害の危険な箇所を示すものとしては、ハザードマップという地図があり、どの地域でも作られています。ハザードマップでは、土砂災害が起こりやすい区域や、洪水のときに予想される住宅地での水の深さなどが地図上に示されています。



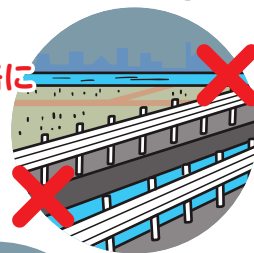
ハザードマップの例 (美濃市)

この図は川沿いの区域でのハザードマップだよ。



また、自宅の周辺や通学路に危険な箇所がないか確認しておきましょう。そして、危なそうな場所には、近づかないようにしましょう。普段は大丈夫だったとしても、大雨が降った時には危険なことが発生するかもしれません。

川や用水路に近づかない



ため池に近づかない



崩れそうな山に近づかない



👉 やってみよう

ハザードマップは各市町村が作成しています。家族といっしょにあなたが住んでいる地域のハザードマップを探し、見てみましょう。

大雨 大雨から命を守るには? ~降雨時~

災害が起こる前に避難しましょう

土砂災害や洪水から身を守るには、土砂や洪水がくる場所から離れることが必要です。

これらの災害は雨が降り出してからすぐには起こらず、ある程度の時間降り続き危険な状態になってから起こります。危険な状態になりそうなときには、自治体(市町村)が「避難してください」という情報を発信します。

この情報が発信されたときは、土砂や洪水に巻きこまれない場所へ、必ず避難するようにしましょう。

！ 避難する場所

安全な場所にある地域の避難場所
・避難所や親せき・知人の家など



洪水の場合

洪水の場合に限り、安全が確認できれば浸水しない上の階への移動も可



※確認すること

ハザードマップなどで「激しい流れが発生するおそれがある堤防沿いの区域でないか」、「部屋の高さが想定される水の深さより高いか」、「水がひくまでそこで生活し続けられるか」を確認しましょう。

あふれた川の水がこない場所、崩れた土砂がたどり着かない場所に避難すれば安全です。

また、水がつかからない上の階に逃げる方法もありますが、家ごと流される危険性もあるので、注意が必要です。

土砂災害の場合は家が押しつぶされたりするから、別の場所に逃げないといけないよ。



コラム



命を守るための行動をしましょう

どういうときに、どういう避難をすればいいのか、難しく感じるかもしれませんが。ただ、目的は命を守ることです。災害から逃れ、命を守るためにはどうすればいいのか考えて行動しましょう。



火山噴火から命を守るには？

火山に登るときの方策を知っておきましょう

情報をチェック



登山届を出そう



装備をしっかりと



山小屋などににげよう



火山には、火山活動の状況に応じた噴火警戒レベルが5つに分けられています。焼岳、乗鞍岳、御嶽山、白山では、レベルごとに警戒が必要な範囲が決められ、公表されています。

右の図は、気象庁が作成している白山の噴火警戒レベルに関するリーフレットです。レベル2になったら立ち入り禁止になるところ、レベル3になったら立ち入り禁止になるところなどが、地図を使ってわかりやすく示されています。

焼岳、乗鞍岳、御嶽山も同じようなものが作られていて、気象庁のホームページからも見ることができます。



調べよう 火山を知る本

県では、火山防災の啓発のため、小中学生向けのテキスト「火山を知る本」を作成しています。火山についてくわしく知るにはそちらで学習しましょう。

くわしくは!

岐阜県 火山を知る本

検索

ひなん どうやって避難するの？

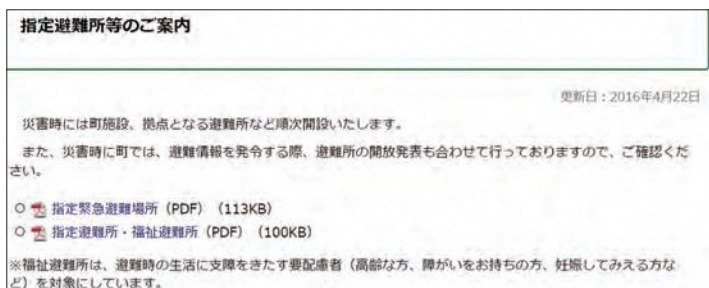
ひなん ひなん 避難場所・避難所を知っておきましょう

●避難場所…災害から身を守るために逃げる場所

●避難所…家に戻れず一時的に生活する所

両方とも自治体（市町村）が場所を指定しているの、確認しておきましょう。

避難場所が避難所として兼ねられているところはたくさんあるんだよ。



避難所等を案内するホームページ（八百津町）



瑞浪市土砂災害ハザードマップの一部

じゅんぴ 準備しておいた持ち物を持参しましょう

普段から避難生活に備えて持ち物の用意をしておきましょう。

持ち運ぶため量が多すぎにならないようにし、リュックサックのような非常用持ち出し袋に入れておきましょう。



でも、持ち物にこだわりすぎないようにしましょう！



**命が第一
物は二の次！！**

危険な状態で急いで避難しなければならないときは、持ち物にこだわらず避難することを優先しましょう。持っていく物を探していて逃げ遅れてはいけません。また、忘れ物があっても家へ取りに戻ってはいけません。物よりも命が大切です。

👉 やってみよう

家の近くの避難場所・避難所がわかったら、いざというときに備えて、そこに行くまでの通り道も確認しておきましょう。

さいがい 災害後の生活はどうなるの？

さいがい じたく ひさい ひなん
災害によって自宅が被災してしまうと避難所で生活することになるかもしれません。

自治体が指定する避難所として多いのは、公民館や体育館などの大きなスペースがある建物です。

避難所に入るときはまず受付をし、その後、わりふられた居住スペースへ移動します。

避難所では、たくさんの人が集まってくるため、新型コロナウイルス感染症対策が必要です。そのため、受付時に体温や健康チェックをするほか、居住スペースをテントや段ボールで仕切ったり、アルコール消毒を行ったりします。



ひなん
避難所にはたくさん
の人が集まってきて、
同じ空間で生活するから、
他の人の迷惑にならない
ようルールを守らない
といけないよ



そな 家で生活するための備えもしておきましょう

だいきぼ さいがい じたく
大規模な災害のとき、自宅の建物は無事
だけど、電気やガス、水道が使えなかつたり、
店で食料が手に入らなくなつたりすることがあります。

そういうときに備え、持ち出し袋以外にも
家で生活するための備蓄品を最低3日分、
できれば1週間分用意しておきましょう。

びちく 必要な備蓄品

- 食料
- 水
- 服
- 燃料
- 灯り、電池
- トイレ用品 など

?? 考えよう

ひなん
避難所に入って生活するとき、どんなことをするとよいですか。
ぎやく
逆にどんなことをしてはいけないですか。考えてみましょう。

ヒント

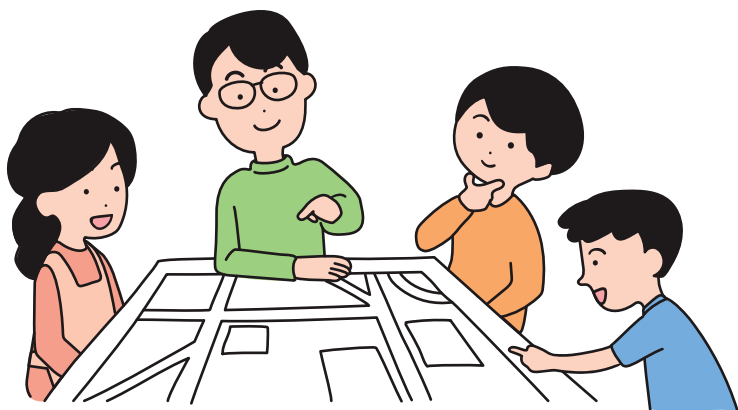
- しゅうだん
集団で生活するとき、どんなことに気をつけますか。
- ふだん さいがい ちが
普段と災害時ではどんな違いがあるでしょうか。

さいがい ひごろ 災害時のために日頃から行動を

さいがい 災害時の行動について、 家族で決めておきましょう

さいがい
災害はいつ、どこで起こるか分かりません。登下校中や家の外にいるときなど、家族がはなればなれになっている場合もあります。

ひなん しゅだん れんらく さいがい
避難する場所、手段、集まる場所、連絡方法など、災害が起こった時の行動について、家族で前もって決めておきましょう。



ハザードマップや
れんらくさき いちらん
連絡先一覧表を
用意しておく、
話し合いがしやす
そうだね。



ぼうさい 防災訓練に参加しましょう

ちいき ひなん ぼうさい さいがい
学校や地域では、避難訓練、防災訓練が行われています。災害が発生したときの正しい行動を学ぶとともに、危険箇所や日頃の備えについて点検してみましょう。

かんせんしゅう ぼうし ちいき
新型コロナウイルス感染症防止などのため、地域住民が集まらずに「シェイクアウト訓練」を行う地域もあります。「シェイクアウト訓練」とは、放送などで合図がでたら、身を守る安全行動を行い、とっさの行動を習慣化する訓練です。参加できる機会があれば、ぜひ参加しましょう。

コラム



さいがい
いつ自分が災害にあうかはわかりません。自分とは関係ないと甘く考えず、日頃から備えるようにしましょう。ただし、おそ
おそ
く恐れることが大事です。

被災された方のお話

ここで、「平成30年7月豪雨」を経験した方と「令和2年7月豪雨」を経験した方の体験談を紹介します。

〈関市在住の方、平成30年7月豪雨を経験〉

平成30年7月7日の夜10時頃までは、関市上之保を流れる津保川の水位はそれほど高くありませんでした。夜12時頃には急に水位が高くなりましたが、あふれることはないと思っていました。ただ、心配だったので、寝ずにテレビなどの情報を気にかけていました。日付が変わって、8日の午前1時50分頃、1kmくらい離れたところに住んでいる娘から「道路にすごい量の水が流れているよ!」という連絡を受け、外の様子を見てみました。川からあふれた大量の濁った水が家の前の道路を流れていて、とても歩いて通れる状態ではありませんでした。もしもの時に備え、昼間、家の裏にあらかじめ立てていた脚立を登り、高台へ避難しました。道路では、水の高さが大人の背丈よりも高い所まで達しました。

向かいの平屋に住む人は、外に出られず、家の中でみるみる水位が上昇していく中、ベッドの上で立ち上がり耐えていたようです。水かさが増え天井に手が届くまでベッドが浮いてきたため、天井を壊してそこから顔を出すことによって、なんとか助かることができたようです。

〈下呂市在住の方、令和2年7月豪雨を経験〉

令和2年7月上旬は梅雨で雨の日が多かったですが、私の住む下呂市小坂町長瀬地区では7日の夜8時頃からものすごく雨が降っていました。家のすぐそばの谷は普段ほとんど水が流れないようなところですが、「カラカラ」と石がいつもと違う音を立てながら流れ落ちていました。40年間住んでいて初めて聞くような音でした。いつでも避難できるように準備していましたが、夜10時頃、遠くに住んでいる息子から「夜中にすごく雨が降る見こみなので避難して!」と連絡があり、近くに住む親族を連れて近くの中学校に避難しました。

家の裏では、夜中2時半頃に土砂災害が起こったようです。夜が明け雨が止み、安全が確認された後に家に戻ると、家の裏側は2階に届くほどまで土砂が直撃していました。中に入ると寝室には、たくさんの土砂が流れこんでいました。そのまま寝ていたら無事ではいられなかったでしょう。

あのときは、外の様子がいつもと違うと感じたことによって避難の準備をしました。自宅付近や地域の普段の様子、特徴を知っておくことは大切だと思います。

?? 考えよう

体験談を読んで、あなたは大雨のとき、どのような行動をとろうと思いますか。



3. 関係機関のはたらき

消防のはたらき

火災、事故からみなさんの命を守るため、消防署では消防士が24時間体制で火を消すこと以外にも色々な活動を行っています。

他にも各地域には、消防団があり、火事や地震、風水害などの災害が起こったとき、消防団員は消防士と力を合わせて消火活動や救助活動を行います。

災害時の消防の仕事

- 地震のゆれなどが原因で発生した火災の消火
- 建物に閉じこめられた人などの救助
- ケガをした人などの救急搬送 など



道路や民家への浸水を防ぐ土のう積み
 (下呂市提供)



消防団員は、普段は別の仕事をしているけど、いざというときにみんなの命を守るために活動する地域防災のヒーロー。消防団員の人を見かけたら「ありがとう」と伝えてね。

警察のはたらき

警察官は、犯罪捜査や交通安全に関する仕事をしているイメージが強いかもしれませんが、災害時にもさまざまな活動を行います。

災害時の警察の仕事

- 建物に閉じこめられた人などの救助
- 行方がわからなくなった人の捜索
- スムーズに車が通るための交通整理
- 被災地でのパトロール活動 など



部隊による救助活動 (平成30年7月豪雨)



警察ヘリによる被災者の搬送
 (令和2年7月豪雨)



この他にも避難所で困っている人の相談にのったり、いろいろな活動をしてきているんだよ。

自衛隊のはたらき

自衛隊は、外国からの侵略に対し国を守ることが第一の仕事ですが、災害時には被災地へ派遣され、さまざまな活動を行うこともあります。

災害時の自衛隊の仕事

- 建物に閉じこめられた人などの救助
- 行方がわからなくなった人の捜索
- 通行の支障となる道路上のがれき等の除去
- 被災した人に対する食事や給水の支援 など



給水支援の様子

防衛省ホームページ<https://t.co/GlGG4u1SeD>

県や市町村のはたらき

地方自治体である県や市町村は、普段は災害の備えや予防のために必要なことをするほか、災害が起こりそうなときや起こったときには、情報の収集・発信など、対処するために必要なことを行います。

県や市町村の仕事

- 施設整備、対応方法の計画等の災害の備え
- 住民への防災に関する知識の普及
- 避難指示を出して、避難をさせること
- 被害の大きさの把握やその情報の伝達 など



災害時の情報収集

民間事業者のはたらき

電気、ガス、水道、通信、交通関係の民間事業者は、災害時に被害を減らすための対策をします。また、被害を受けたときは、できるだけ早く使えるように復旧作業を行います。また、普段、道路工事を行っている建設業者なども災害時には、他の関係機関と協力しながら、重機を使ってがれきや土砂の除去を行っています。



線路へ流出した土砂の除去

まとめ

さいがい
災害から命を守るためにあなたが取り組むこと、心がけることを
書きだしてみましよう。



ぼうさい 防災についてもっと知りたいなら

体験しながら学べる!

こういき ぼうさい 岐阜県広域防災センター



かかみがはら かわしまこあみ
各務原市川島小網町2151
岐阜県消防学校内

開館日 毎週火～金曜日・
毎月第3日曜日
※祝日及び
年末年始を除く

開館時間 9:00～16:30
入館料 無料

動画で学べる!

ぼうさい げんさい みんなで学ぶ防災・減災



さいがい
「災害から命を守る岐阜県民
運動」YouTubeチャンネル
ぎふちゃん公式YouTube
チャンネルにて公開中!



さいがい
災害から命を守る岐阜県民運動

検索



インターネットでしらべるなら

総合情報

そうごう ぼうさい 岐阜県総合防災ポータル

ひなんじょうほう きしようじょうほう
避難情報・気象情報など、あらゆる情報
が集約されています。

岐阜県 防災ポータル

検索



気象情報

ちほう きしようだい 岐阜地方気象台ホームページ

ちゅうほう けいほう こうずい じょうほう し
注意報や警報、洪水情報を知ることが
できます。

岐阜県 気象台

検索



水位情報

かわ ぼうさいじょうほう 岐阜県川の防災情報

かせん すいじょうほう し
河川の水位情報を知ることができます。

岐阜県 川の防災

検索



土砂災害情報

どしゃさいがい けいかいじょうほう ぎふ土砂災害警戒情報ポータル

どしゃさいがい きけん たか じょうほう し
土砂災害の危険の高まり情報を知ること
ができます。

岐阜県 土砂ポータル

検索



こうしき
公式LINE



こうしき
岐阜県公式
ぼうさい
防災アカウント



立

学校

4年
5年
6年

組
組
組

名前