

ワクチン追加接種の状況 (2月9日時点)

追加接種 (12月～2月接種対象者接種分)

接種対象者数 ^{※1}	接種実績	接種率
668,629 人	202,770 人	30.3%

※1 厚生労働省公表資料から算出 (以下同じ)

内訳

○医療従事者等接種分

接種対象者数 ^{※2}	接種実績	接種率
98,051 人	71,774 人	73.2%

※2 高齢者施設等従事者を含む

○高齢者接種分

接種対象者数	接種実績	接種率
536,433 人	121,116 人	22.6%

○一般接種分

接種対象者数	接種実績	接種率
34,145 人	9,880 人	28.9%

都道府県別 追加（3回目）接種率

2月9日時点

	対象者（12月～2月）				参考：総人口（令和3年1月1日時点）		
	対象者 （万人）	接種回数 （回）	接種率	順位	総人口 （人）	接種率	順位
全国	3,745	9,970,283	26.6%	-	126,645,025	7.9%	-
北海道	161	362,368	22.5%	37	5,226,603	6.9%	37
青森県	44	83,284	18.9%	44	1,259,615	6.6%	44
岩手県	40	90,896	22.7%	36	1,220,823	7.4%	32
宮城県	70	196,266	28.0%	14	2,281,989	8.6%	19
秋田県	37	53,545	14.5%	47	971,288	5.5%	47
山形県	39	72,792	18.7%	45	1,069,562	6.8%	41
福島県	62	154,471	24.9%	26	1,862,059	8.3%	22
茨城県	85	277,990	32.7%	5	2,907,675	9.6%	7
栃木県	53	165,163	31.2%	8	1,955,401	8.4%	20
群馬県	60	175,625	29.3%	11	1,958,101	9.0%	14
埼玉県	194	544,406	28.1%	13	7,393,799	7.4%	34
千葉県	167	457,904	27.4%	18	6,322,892	7.2%	35
東京都	347	1,111,256	32.0%	6	13,843,329	8.0%	27
神奈川県	242	522,116	21.6%	40	9,220,206	5.7%	46
新潟県	75	133,406	17.8%	46	2,213,174	6.0%	45
富山県	34	92,904	27.3%	20	1,047,674	8.9%	17
石川県	38	100,854	26.5%	21	1,132,656	8.9%	16
福井県	26	61,504	23.7%	32	774,583	7.9%	28
山梨県	26	74,950	28.8%	12	820,997	9.1%	12
長野県	67	139,967	20.9%	43	2,071,737	6.8%	43
岐阜県	67	202,770	30.3%	9	2,016,791	10.1%	4
静岡県	107	264,190	24.7%	27	3,686,260	7.2%	36
愛知県	199	704,960	35.4%	3	7,558,802	9.3%	10
三重県	56	124,408	22.2%	38	1,800,557	6.9%	38
滋賀県	40	105,095	26.3%	23	1,418,843	7.4%	33
京都府	79	171,479	21.7%	39	2,530,542	6.8%	42
大阪府	250	608,518	24.3%	28	8,839,511	6.9%	39
兵庫県	169	430,850	25.5%	25	5,523,625	7.8%	29
奈良県	46	110,820	24.1%	30	1,344,739	8.2%	23
和歌山県	34	93,968	27.6%	17	944,432	9.9%	5
鳥取県	19	52,054	27.4%	19	556,788	9.3%	9
島根県	22	60,836	27.7%	16	672,815	9.0%	13
岡山県	61	239,388	39.2%	1	1,893,791	12.6%	2
広島県	84	264,713	31.5%	7	2,812,433	9.4%	8
山口県	51	153,198	30.0%	10	1,356,110	11.3%	3
徳島県	28	64,937	23.2%	35	734,949	8.8%	18
香川県	31	66,360	21.4%	41	973,896	6.8%	40
愛媛県	48	101,368	21.1%	42	1,356,219	7.5%	31
高知県	26	67,255	25.9%	24	701,167	9.6%	6
福岡県	161	390,975	24.3%	29	5,124,170	7.6%	30
佐賀県	29	107,085	36.9%	2	818,222	13.1%	1
長崎県	46	108,338	23.6%	33	1,335,938	8.1%	25
熊本県	63	147,349	23.4%	34	1,758,645	8.4%	21
大分県	39	93,531	24.0%	31	1,141,741	8.2%	24
宮崎県	36	99,660	27.7%	15	1,087,241	9.2%	11
鹿児島県	55	144,609	26.3%	22	1,617,517	8.9%	15
沖縄県	35	119,902	34.3%	4	1,485,118	8.1%	26

出典：首相官邸・厚生労働省公表資料を基に県作成

(写)

令和4年1月31日

各市町村ワクチン接種担当課長 様

岐阜県健康福祉部 感染症対策推進課
ワクチン接種対策室長

新型コロナワクチン追加接種（3回目）の更なる加速について

日頃より新型コロナワクチン接種に関し格別のご理解・ご尽力いただき御礼申し上げます。

希望する高齢者等への追加接種については、2月末までの接種完了を目指し、接種会場や医療従事者の確保、接種券の早期発送等に取り組んでいただいているところです。

一方で、オミクロン株が流行し、新規感染者数が急拡大している状況下においては、感染防止及び重症化防止に加え、社会機能の維持のためには、高齢者はもとより、基礎疾患を有する者やエッセンシャルワーカー等への積極的なワクチン接種が必要です。

このため、各市町村におかれては、2月末までの高齢者等への接種完了に向け、引き続き対象者への接種を推進いただくとともに、モデルナ会場はじめ接種会場の予約状況に空きがある場合には、予約枠を縮小することなく、基礎疾患を有する者やエッセンシャルワーカー等への優先的な前倒しに活用し、積極的に接種を進めていただきますようお願いします。

貴市町村において確保された医療資源を最大限活用する観点からも、上記対応について重ねてお願い致します。

なお、エッセンシャルワーカーについては、令和3年6月8日付「今後のワクチン接種の優先順位及び供給方針について（通知）」を踏まえ、地域の実情に応じて適宜柔軟にご検討ください。

担 当	感染症対策推進課 ワクチン接種対策室		
管理監	川田	係 長	柴田
電 話	058-272-8208		
F A X	058-278-3589		
E-mail	c11237@pref.gifu.lg.jp		

(写)

令和4年2月3日

各市町村ワクチン接種担当課長 様

岐阜県健康福祉部感染症対策推進課
ワクチン接種対策室長

追加接種の速やかな実施のための接種券の更なる早期発送について

日頃より新型コロナワクチン接種に関し格別のご理解・ご尽力いただき御礼申し上げます。

希望する高齢者等への追加接種については、2月末までの接種完了を目指し、接種会場や医療従事者の確保、接種券の早期発送等に取り組んでいただいているところです。

一方で、オミクロン株の流行により、新規感染者数が急拡大している状況においては、基礎疾患を有する者やエッセンシャルワーカー等への積極的なワクチン接種も必要であることから、令和4年1月31日付け事務連絡にて、予約状況に空きがある場合には、予約枠を縮小することなく、こうした方々への優先的な前倒し接種を進めていただくようお願いしたところです。

また、国においても、「追加接種の速やかな実施について(その2)」(令和4年1月31日付厚生労働省事務連絡)において、64歳以下の者への接種について、接種間隔の6カ月への前倒しが認められたことから、今後は、高齢者接種の推進とともに、予約枠に空きがあれば、64歳以下の一般住民への接種を積極的に推進いただくことが必要となります。加えて、職域による追加接種についても、3月以降本格化していくことから、その円滑な実施の前提として、接種券の早期発送が強く求められます。

各市町村におかれましては、すでに各種対策を講じておられることとは存じますが、これらの趣旨をご賢察の上、初回接種から6カ月を経過した者へ接種券が確実に届くよう、更なる早期発送について特段のご配慮を賜りますようお願いいたします。

なお、接種券の発送状況については、後日、把握させていただき予定としておりますのでご了承ください。

担 当	感染症対策推進課 ワクチン接種対策室		
管理監	川田	係長	柴田
電 話	058-272-8208		
F A X	058-278-3589		
E-mail	c11237@pref.gifu.lg.jp		

県大規模接種会場の開設（追加接種）について

1 目的

「新型コロナウイルスの追加接種（3回目）の当面の方針」に則り、市町村接種、職域接種に加え、特に都市部における接種を補完する体制として、県大規模接種会場を設置する。

2 対象予定者

- ① 初回接種を県大規模接種会場で受けた者
- ② 市町村接種枠により接種を希望する者

3 開設日

岐阜圏域：2月5日（土）、西濃圏域：2月6日（日）
飛騨圏域：2月26日（土）予定

4 設置場所及び接種計画（2月・3月分）

圏域	設置場所	接種計画	内 訳		
岐阜	岐阜産業会館	14,700人	2月 (毎土日、 23、24、25)	8,700人	<ul style="list-style-type: none"> ・市町村接種枠 (岐阜市、各務原市など) ・警察職員 ・県教職員 ・医療系学生
			3月 (※)	6,000人	
西濃	ソフトピア ジャパン ドリーム コア	10,800人	2月 (6、12、13、 19、20)	5,400人	<ul style="list-style-type: none"> ・市町村接種枠 (大垣市) ・警察職員 ・県教職員
			3月 (※)	5,400人	
飛騨	飛騨・世界 生活文化 センター	調整中	2月 (26、27)	1,300人	<ul style="list-style-type: none"> ・市町村接種枠 (高山市など) ・警察職員 ・県教職員
			3月 (※)	調整中	

※ 3月分の市町村接種枠は接種状況等を踏まえ、改めて検討。

5 使用するワクチン

武田／モデルナ社ワクチン

職域接種の実施意向について（2月9日時点）

職域接種を実施した全58会場の運営団体に対し、追加接種（3回目接種）の実施意向を調査

<厚生労働省事務連絡（2月1日付け及び2月2日付け）の概要>

○実施要件の緩和

1会場あたり接種予定人数：1,000人以上 → 500人以上

○中小企業団体等への財政支援額の拡充

接種1回あたり上限額：1,000円 → 1,500円

（1）追加接種実施意向

実施する	44	会場
実施しない	9	会場
検討中	5	会場

（2）接種規模別の会場数

接種人数	会場数
～1,999人	36
2,000～2,999人	3
3,000～4,999人	3
5,000人～※	2
合計	44

※内訳：約6,000人が1件、約7,000人が1件

（3）開始予定時期別

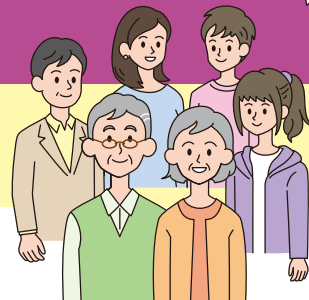
開始予定時期	会場数	接種予定者数
3月前半	26	49,453
3月後半	2	3,282
4月前半	2	2,353
4月後半	5	4,833
5月前半	9	9,001
合計	44	68,922



追加（3回目）接種に使用するワクチン についてのお知らせ

接種費用
無料
(全額公費)

武田/モデルナ社のワクチンも 3回目の接種に使用できるようになりました



◎ **接種の対象** 2回目のワクチン接種を終了した18歳以上の方

◎ **使用するワクチン**

1・2回目に接種したワクチンの種類に関わらず、ファイザー社または武田/モデルナ社のワクチンを使用します。ファイザー社は1・2回目の接種量と同量ですが、武田/モデルナ社は**半量**になります。

◎ **3回目の接種の安全性と効果**

安全性

ファイザー社及び武田/モデルナ社の薬事承認において、3回目の接種後7日以内の副反応は、1・2回目の接種後のものと比べると、どちらのワクチンにおいても、一部の症状の出現率に差があるものの、おおむね1・2回目と同様の症状が見られました。

発現割合	ファイザー社 (2回目→3回目接種後の症状)	武田/モデルナ社 (2回目→3回目接種後の症状)
50%以上	疼痛 (78.3→83.0%)、疲労 (59.4→63.7%)	疼痛 (88.3→83.8%)、 疲労 (65.4→58.7%) 頭痛 (58.8→55.1%)
10 - 50%	頭痛 (54.0→48.4%)、 筋肉痛 (39.3→39.1%) 悪寒 (37.8→29.1%)、 関節痛 (23.8→25.3%)	筋肉痛 (58.1→49.1%)、 関節痛 (42.9→41.3%) 悪寒 (44.3→35.3%)、 リンパ節症 (14.2→20.4%)
1 - 10%	38度以上の発熱 (16.4→8.7%) 腫脹 (6.8→8.0%)、 発赤 (5.6→5.9%) リンパ節症 (※) (0.4→5.2%)	38度以上の発熱 (15.5→6.6%) 腫脹・硬結 (12.3→5.4%) 紅斑・発赤 (8.7→4.8%)

(注) 対象 / 人数 : ファイザー2回目 16 ~ 55歳 / 2,682人、ファイザー3回目 18 ~ 55歳 / 289人、モデルナ2回目 18歳以上 / 14,691人、モデルナ3回目 18歳以上 / 167人

(注) 2回目接種と比べた3回目接種での発現割合 : ■ 5ポイント以上少ないもの、■ 5ポイント以上多いもの。

(注) 武田 / モデルナ社のワクチンは、1・2回目は100µg、3回目は50µg接種している。

(※) ファイザー社のワクチンのリンパ節症は、接種後1か月以内のデータを記載。

出典 : 特例承認に係る報告書より

効果

3回目の接種をした人の方がしていない人よりも、新型コロナウイルスに感染する人や重症化する人が少ないと報告されています。

◎ **1・2回目と異なるワクチンを用いて3回目接種した場合の安全性と効果**

英国では、2回目接種から12週以上経過した後に、様々なワクチンを用いて3回目接種を行った場合の研究が行われ、その結果が報告されています。

安全性

3回目の接種後7日以内の副反応は、1・2回目と同じワクチンを接種しても、異なるワクチンを接種しても安全性の面で許容されること

効果

1・2回目接種でファイザー社ワクチンを受けた人が、3回目でファイザー社ワクチンを受けた場合と、武田/モデルナ社ワクチン(※)を受けた場合のいずれにおいても、抗体価が十分上昇すること

(※) 武田 / モデルナ社ワクチンは、3回目は50µg接種することになっているが、本研究では100µg接種した結果が報告されている。

ワクチンの組み合わせ	抗体価
ファイザー → ファイザー → モデルナ	抗体価は 上昇
ファイザー → ファイザー → ファイザー	

出典 : Munro APS, et al. The Lancet. December 2021

よくあるご質問

Q.武田/モデルナ社のワクチンは副反応が強いと聞いていますが大丈夫ですか。

A.武田/モデルナ社のワクチンにおける3回目接種は、2回目接種後と比較して、発熱や疲労などの接種後の症状が少ないことが報告されています。

なお、3回目接種に用いる量は、1・2回目接種で用いた量の半量となります。

(注) 接種後の症状のうちリンパ節症は、2回目よりも3回目の方が多く見られます。

出典：特例承認に係る報告書より

Q.ファイザー社と武田/モデルナ社のワクチンの効果に差はありますか。

A.1・2回目の接種では、ファイザー社と武田/モデルナ社のいずれも、2回目接種から約半年後も高い重症化予防効果(※)が維持されています。

ファイザー社と武田/モデルナ社のワクチンの1・2回目接種の効果を約半年間比較した観察研究では、武田/モデルナ社のワクチンの方が、感染予防、発症予防、重症化予防(※)の効果が有意に高かったと報告されています。

(※) 重症化予防には入院予防を含む

出典：Rosenberg ES, et al. medRxiv, 2021. / Self WH, et al. MMWR Morb Mortal Wkly Rep. 2021. / Dickerman BA, et al. NEJM. December 1, 2021.

Q.3回目接種はどのようにしたら受けられますか。

A.お住まいの市町村から3回目用の接種券等が送付されましたら、ワクチンを受けたい医療機関や会場をお探しのうえ、予約をお願いします。



Q.1回目・2回目の接種をまだ受けていませんが、まだ受けられますか。

A.受けられます。公費で受けられる期間は、現在のところ令和4年9月30日までです。この期間であれば、1・2回目接種も無料ですので、ご希望の方はお早めに受けてください。

◎ワクチンを受けるにはご本人の同意が必要です。

ワクチンを受ける際には、感染症予防の効果と副反応のリスクの双方について、正しい知識を持っていただいた上で、ご本人の意思に基づいて接種をご判断いただきますようお願いいたします。受ける方の同意なく、接種が行われることはありません。

職場や周りの方などに接種を強制したり、接種を受けていない人に対して差別的な対応をすることはあってはなりません。

◎予防接種健康被害救済制度があります。

予防接種では健康被害(病気になったり障害が残ったりすること)が起こることがあります。極めてまれではあるものの、なくすことはできないことから、救済制度が設けられています。

申請に必要な手続きなどについては、住民票がある市町村にご相談ください。

感染予防対策
を継続して
いただくよう
お願いします。



密集場所



密接場面



密閉空間

「3つの密(密集・密接・密閉)」の回避



マスクの着用



石けんによる
手洗い



手指消毒用アルコール
による消毒の励行

新型コロナワクチンの有効性・安全性などの詳しい情報については、厚生労働省ホームページの「新型コロナワクチンについて」のページをご覧ください。

厚労 コロナ ワクチン 検索



ホームページをご覧になれない場合は、お住まいの市町村等にご相談ください。

ワクチン追加接種（3回目接種） 接種計画の進捗状況（2月7日時点）

○12月～2月の接種対象者 約66.8万人（A）

- | | | |
|------------|---|--------|
| ・医療従事者 | } | 9.8万人 |
| ・高齢者施設等従事者 | | |
| ・一般高齢者等 | | 57.0万人 |

※一般高齢者は1月31日付国通知により6カ月へ前倒し

○接種計画

（12月～2月分）

- | | |
|---------------|-----------|
| ・計画者数（2月7日時点） | 57.8万人（B） |
| ・対象者数 | 66.8万人（A） |

計画率：86.5%（B/A）

（うち2月分の計画）

- | | |
|-----------------|-----------|
| ・2月の計画者数 | 49.0万人（C） |
| ・2月の予約者数（接種済含む） | 38.3万人（D） |

2月予約率：78.2%（D/C）

会場別予約の状況（2月8日～15日）

市町村接種（集団・個別）

<ファイザー会場>

- 概ね100% 35団体（89.7%）
- 75%以上 4団体（10.3%）
- その他 3団体（期間中接種予定なし）

<モデルナ会場>

- 概ね100% 31団体（75.6%）
- 75%以上 4団体（9.8%）
- 50%以上 6団体（14.6%）
- その他 1団体（期間中接種予定なし）

県大規模接種会場（岐阜・西濃）

<モデルナ会場>

- 100%

エッセンシャルワーカーの優先接種の設定状況一覧

2月10日時点

市町村名	教職員	幼稚園教諭・保育士等	消防職員	消防団員	市町村職員	その他 (左記以外の者)
岐阜市	○	○	○		○	
大垣市	○	○	○	○	○	
高山市	○	○	○		○	福祉事業従事者、公共交通従事者
多治見市	○	○	○		○	市内公民館・児童館・子育て支援センター職員、 ごみ収集業務従事者、社会福祉施設等従事者、 通所・居宅・訪問サービス事業所従事者
関市	○	○	○		○	
中津川市	○	○	○		○	介護、障害、児童等、社会福祉施設等の従事者、 公共交通(バス、タクシー)従事者、ごみ収集業務 従事者
美濃市	○	○	○			
瑞浪市	○	○	○	○	○	居宅サービス事業所、訪問系サービス事業所等 の従事者
羽島市	○	○	○	○	○	水防団員、公共交通運転手、ごみし尿収集運搬 処理従事者
恵那市	○	○	○			
美濃加茂市	○	○	○	○	○	
土岐市	○	○	○	○	○	
各務原市	○	○	○	○	○	障がい者等施設従事者
可児市	○	○	○		○	高齢者支援事業者、障害者支援事業者
山県市	○	○	○	○	○	
瑞穂市	○	○	○	○	○	障がい者施設職員、児童養護施設職員
飛騨市	○	○	○	○	○	・子どもと直接接する機会の多い業種の従事者 (放課後児童クラブ、放課後デイサービス、部活 動、スポーツ少年団指導者ほか) ・社会機能の維持に必要な業種の従事者(警察、 環境衛生、冠婚葬祭、公共交通、上下水道、LPガ ス、配送ほか)
本巣市	○	○	○		○	
郡上市	○	○	○		○	
下呂市	○	○	○	○	○	ごみ収集業務従事者、公共交通業務従事者
海津市	○	○	○		○	
岐南町	○	○	○		○	障害者等施設従事者、児童クラブ職員等
笠松町	○	○	○		○	国が速やかな接種を指示する以外の介護・障が い事業所従業者、町民バスの運転手、ごみ収集 業者、給食センター職員、児童クラブ指導員、社 協職員
養老町	○	○	○		○	
垂井町	○	○	○		○	教職員は現在検討中
関ヶ原町	○	○	○		○	
神戸町	○	○	○		○	学童・介護予防事業従事者
輪之内町	○	○	○		○	
安八町	○	○	○		○	
揖斐川町	○	○	○			
大野町	○	○	○	○	○	放課後児童クラブの職員等
池田町	○	○	○	○	○	
北方町	○	○	○	○	○	
坂祝町	○	○	○			
富加町	○	○	○		○	
川辺町	○	○	○	○	○	
七宗町	○	○	○		○	
八百津町	○	○	○		○	介護サービス事業所従事者
白川町	○	○	○	○	○	ごみ収集担当者、福祉サービス担当者
東白川村	○	○	○		○	
御嵩町	○	○	○	○	○	
白川村	○	○	○	○	○	
県計	42	42	42	17	38	