



岐阜県感染症発生動向調査週報

Gifu Infectious Diseases Weekly Report

令和4年1月21日 岐阜県感染症情報センター（岐阜県保健環境研究所）

2022年第2週
(1/10~1/16)

<情報編>

今週の主な動向

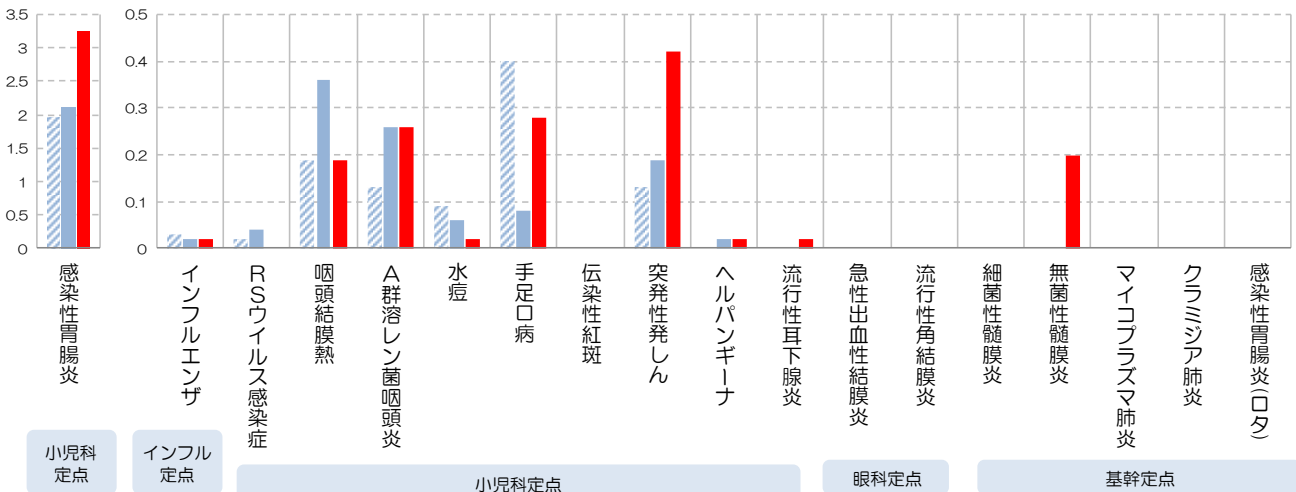
- 新型コロナウイルス感染症について、発生報告数が急増しています。
- 感染性胃腸炎の発生が高い状況です。

定点把握対象疾患

<インフルエンザ定点：87か所、小児科定点：53か所、眼科定点：11か所、基幹定点：5か所>

● 直近3週の推移

前々週 前週 今週 (縦軸は定点当たり報告数)



全数把握対象疾患

● 新規報告分

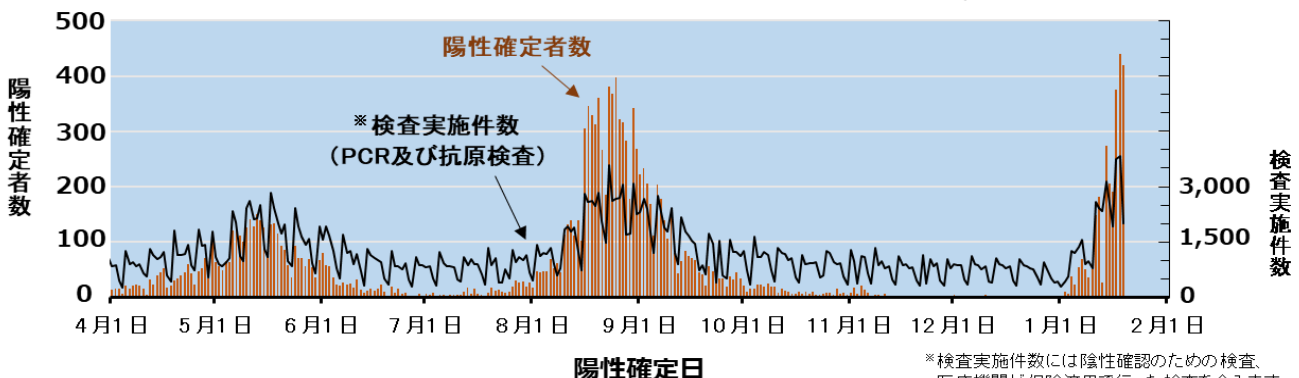
- 1類感染症：なし
- 2類感染症：結核3例
- 3類感染症：なし
- 4類感染症：なし

5類感染症：梅毒3例、侵襲性肺炎球菌感染症2例
 新型インフルエンザ等感染症：新型コロナウイルス感染症 1284例
 (1/10~1/16 (陽性確定日による集計))

トピック：新型コロナウイルス感染症

新型コロナウイルス感染症(岐阜県内検査分)について、陽性確定者の総数は22,158人(県外居住者369人含む)となりました(令和4年1月20日現在のデータによる)。そのうち近日分のデータをグラフ化すると下図のようになります。

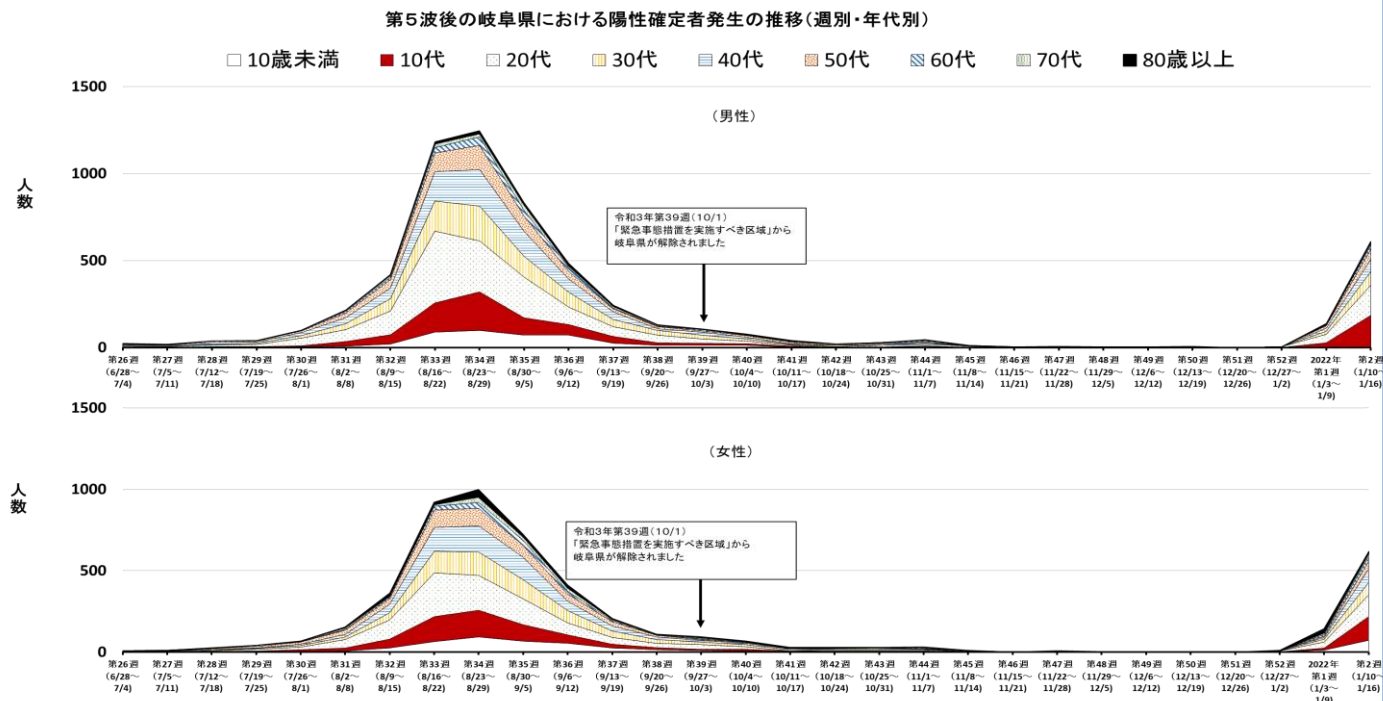
新型コロナウイルス感染症の陽性確定者数と検査実施件数の推移(岐阜県内検査分)



*検査実施件数には陰性確認のための検査、医療機関が保険適用で行った検査を含みます。

<情報編>

岐阜県の令和4年第1週の報告数は1284人であり、先週の報告数280人から急増しました。全国でオミクロン株による感染が拡大し、すでに「第6波」の渦中にあります。寒い日々が続くこの時期は屋内に留まる機会が増え、感染リスクが高まる時期となります。感染拡大を防ぐため、引き続き感染防止対策にご協力をお願いいたします。密閉・密集・密接（3密）の条件を避けること、マスクを適切に着用すること、こまめな換気を行うこと、手洗いの習慣化を基本とし、体調が悪い時には外出を控えるなど、日常生活での感染対策をよろしくお願いいたします。



(参考) 岐阜県 HP 「新型コロナウイルス感染症【県内の感染動向】」

<https://www.pref.gifu.lg.jp/site/covid19/26547.html>

(参考) 岐阜県 HP 「岐阜県 新型コロナウイルス感染症に関する情報」

<https://www.pref.gifu.lg.jp/site/covid19/>

※厚生労働省が提供する新型コロナウイルス感染症に関する現在の状況と、ウイルスの変異についての解説です。

・「(2022年1月版) 新型コロナウイルス感染症の“いま”に関する11の知識」厚生労働省

<https://www.mhlw.go.jp/content/000788485.pdf>

※ 感染予防と感染拡大防止のための対策として、手洗い、マスクの着用を徹底しましょう。発熱や咳などの症状がある場合は外出を控え、また日常においても不要不急の外出は控えましょう。

※新型コロナウイルス感染症は、3密（密閉・密集・密接）の環境で感染リスクが高まります。一つの密でも避けて、「ゼロ密」を目指しましょう。

1. 密閉空間（換気の悪い密閉空間である）
2. 密集場所（多くの人が密集している）
3. 密接場面（互いに手を伸ばしたら届く距離での会話や発声が行われる）