

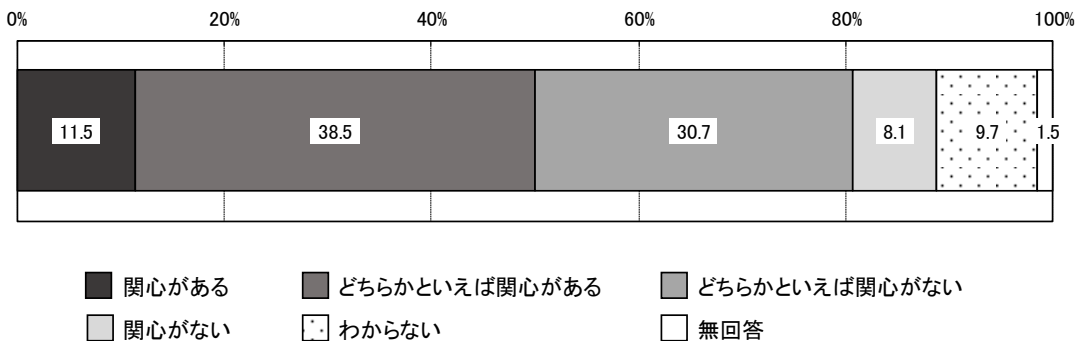
問9 県事業への関心の有無

問9 あなたは、岐阜県が行っている事業やその進め方について、関心をお持ちですか。
(1つだけ)

全体(図9-1)で見ると、「どちらかといえば関心がある」が38.5%と最も高く、次いで「どちらかといえば関心がない」(30.7%)、「関心がある」(11.5%)の順となっている。

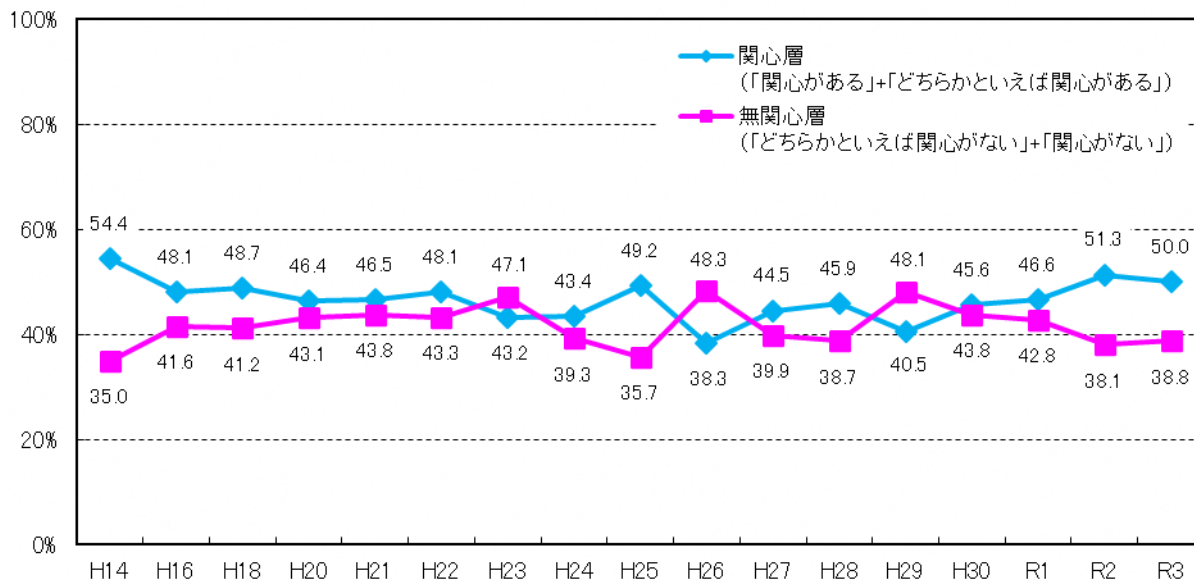
図9-1 県事業への関心の有無

回答者数(n = 1,553)



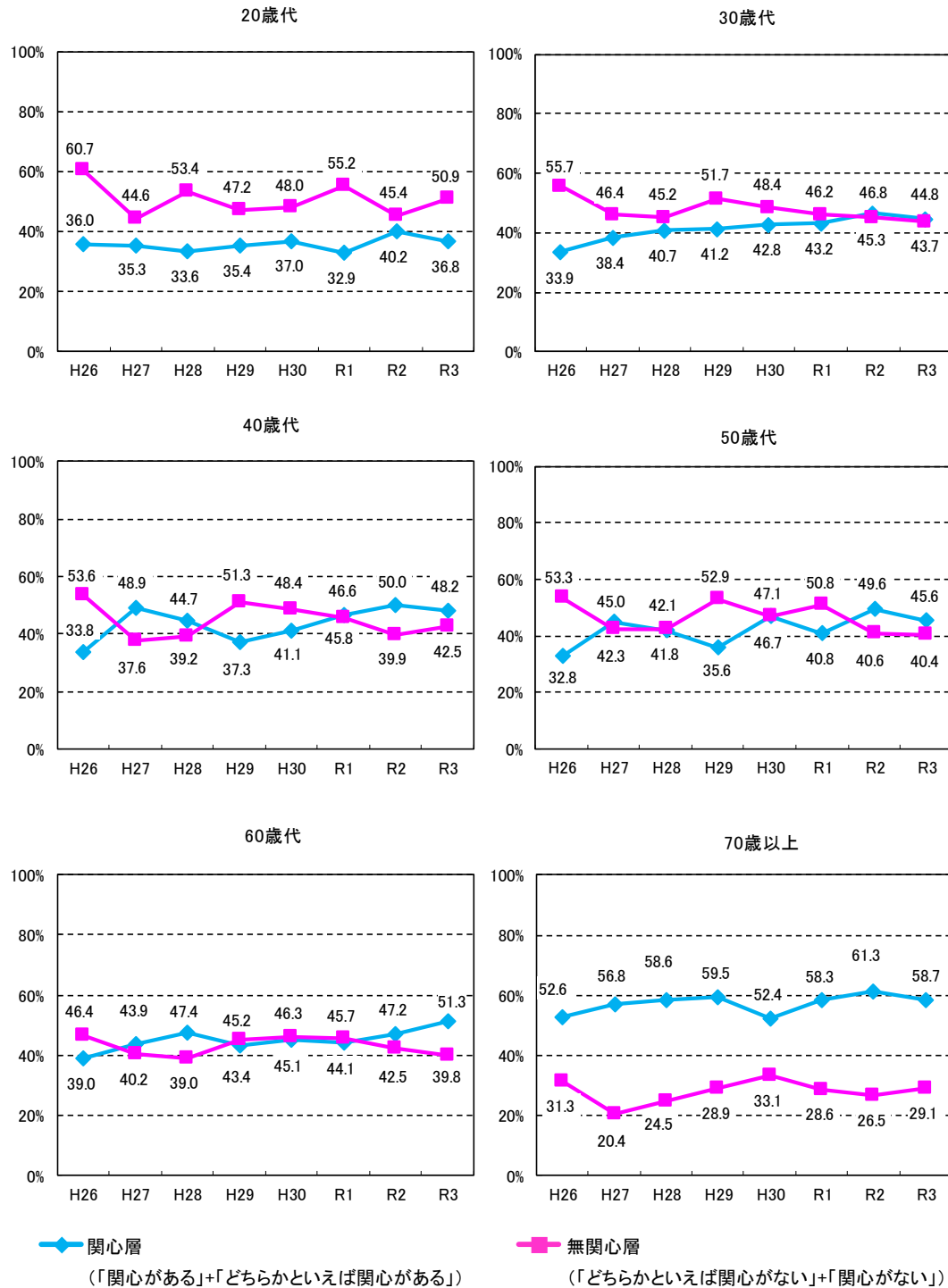
経年変化(図9-2)で見ると、令和3年は、前年より「関心層」(「関心がある」+「どちらかといえば関心がある」)が1.3ポイント減少し、「無関心層」(「どちらかといえば関心がない」+「関心がない」)が0.7ポイント増加しているが、引き続き「関心層」が「無関心層」を上回っている。

図9-2【経年変化】県事業への関心の有無



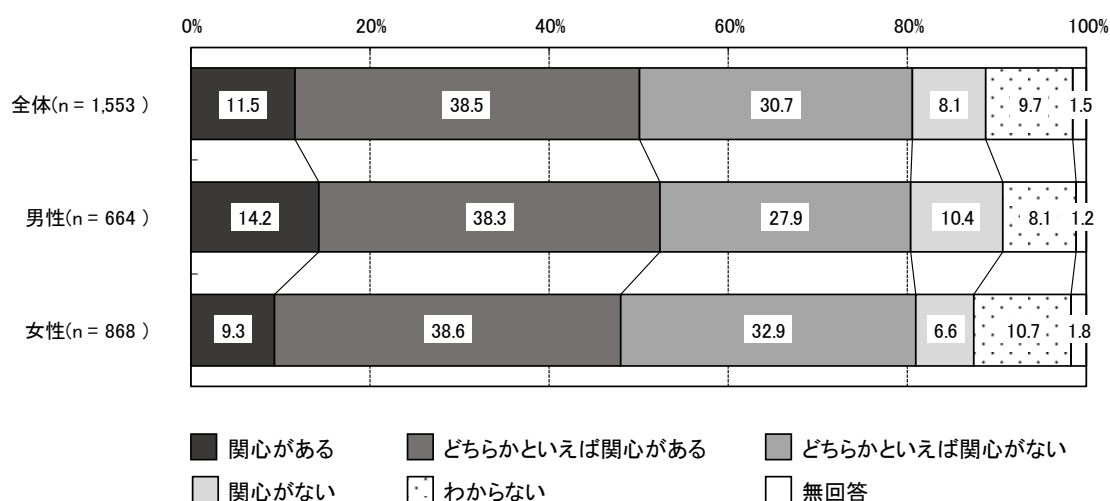
年代別の経年変化（図 9-3）でみると、60 歳代を除くいずれの年代においても前年より「関心層」が減少しているが、20 歳代を除くいずれの年代でも「関心層」が「無関心層」を上回っている。70 歳以上では一貫して「関心層」が「無関心層」より高くなっている。

図 9-3 【経年変化(年代別)】 県事業への関心の有無



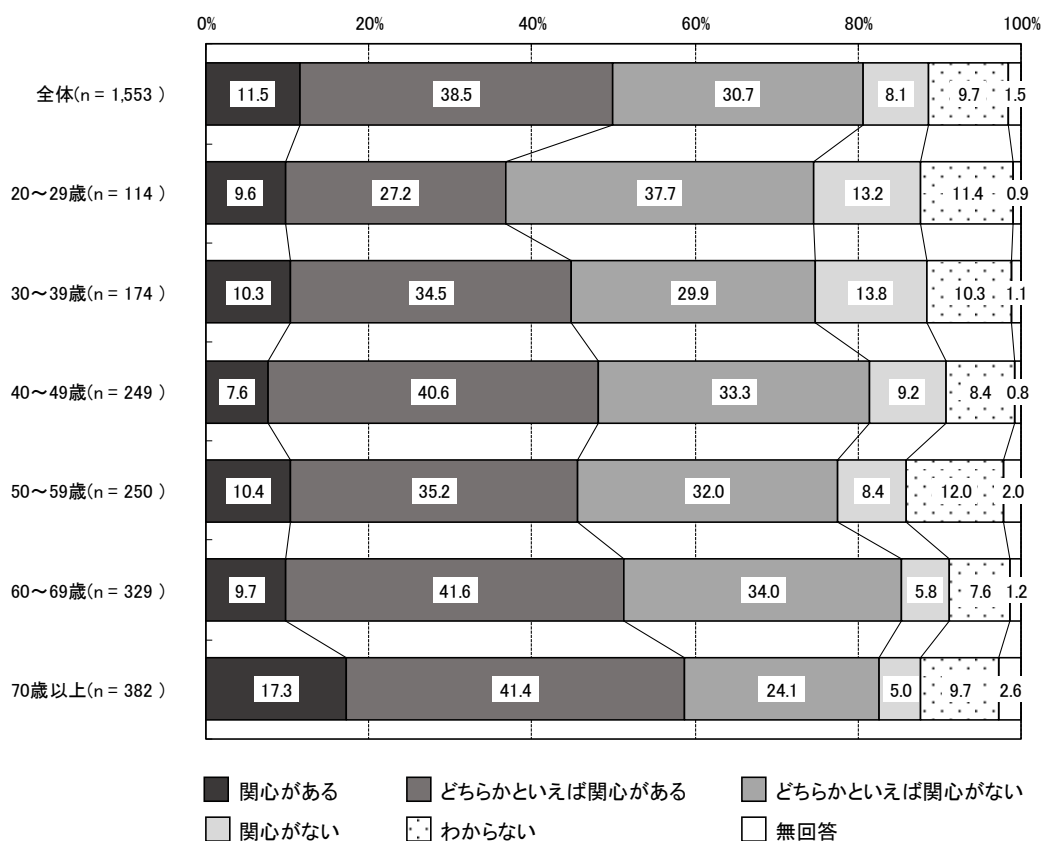
性別（図 9-4）でみると、男女ともに「どちらかといえば関心がある」が最も高くなっている。

図 9-4 【性別】 県事業への関心の有無



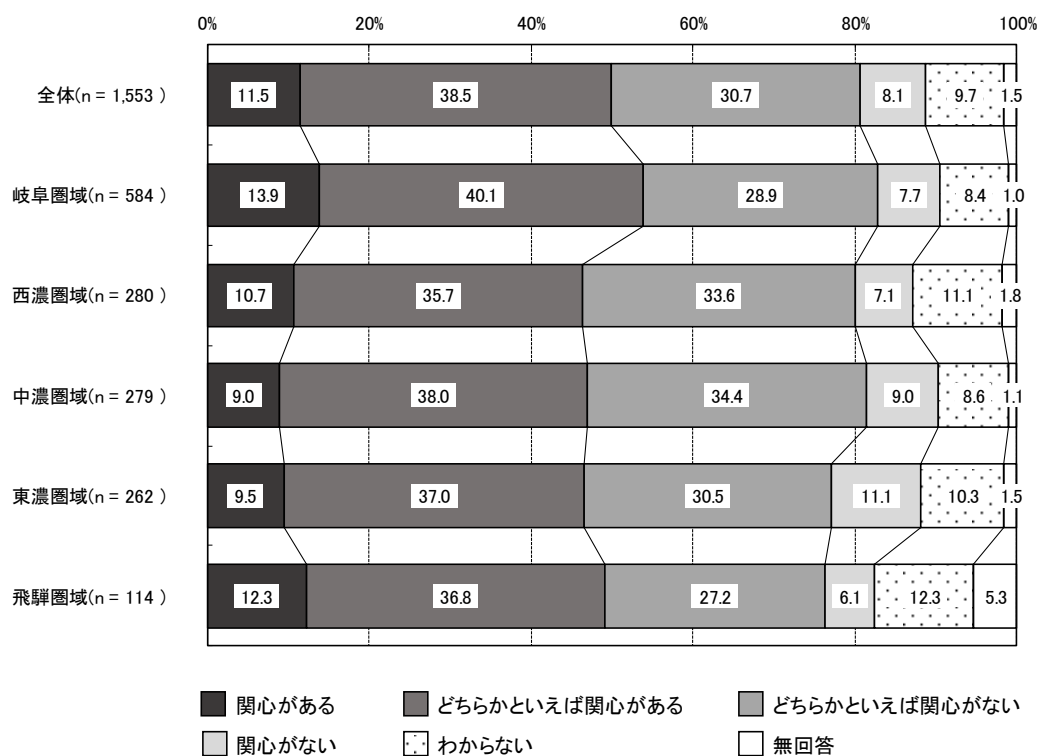
年代別（図 9-5）でみると、20 歳代を除くいずれの年代においても「どちらかといえば関心がある」が最も高く、20 歳代では「どちらかといえば関心がない」が最も高くなっている。

図 9-5 【年代別】 県事業への関心の有無



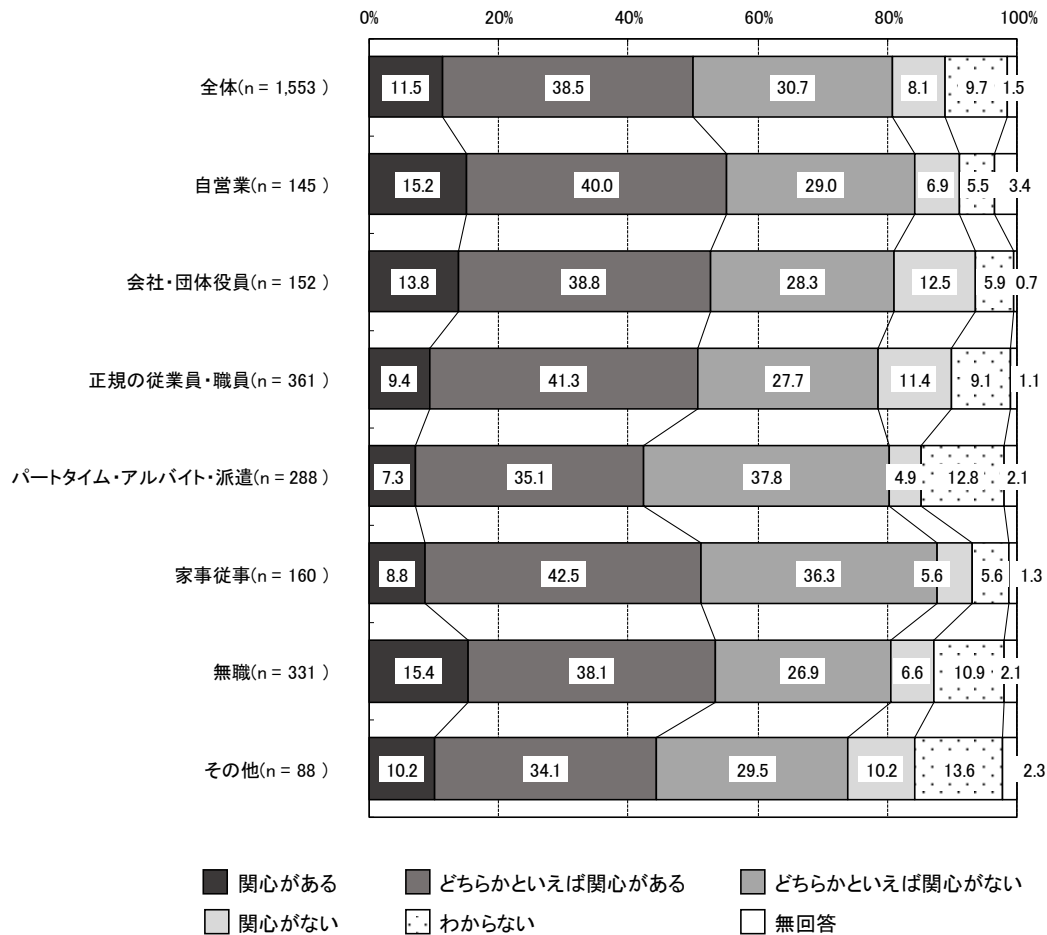
居住圏域別（図 9-6）で見ると、いずれの圏域においても「どちらかといえば関心がある」が最も高く、そのうち岐阜圏域が 40.1%と最も高くなっている。

図 9-6 【居住圏域別】 県事業への関心の有無



職業別（図 9-7）で見ると、パートタイム・アルバイト・派遣を除くいずれの職業においても「どちらかといえば関心がある」が最も高く、パートタイム・アルバイト・派遣では「どちらかといえば関心がない」が最も高くなっている。

図 9-7 【職業別】 県事業への関心の有無



※ その他には、自由業、学生を含む。