

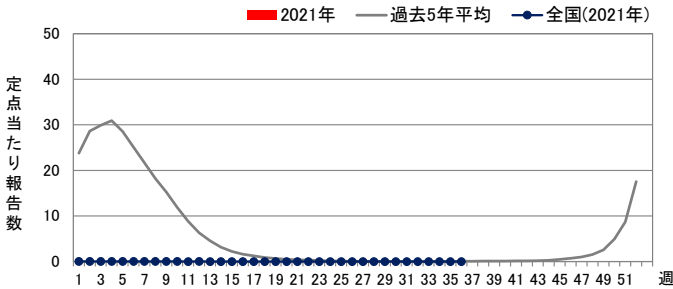
■ 定点把握対象疾患(週報告対象)

◆ インフルエンザ

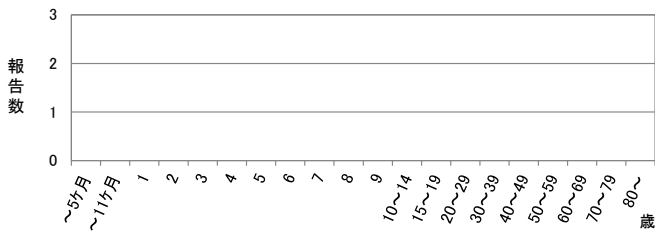
定点当たり報告数

	県全体	保健所別							
		岐阜市	岐阜	西濃	関	可茂	東濃	恵那	飛騨
34週	-	-	-	-	-	-	-	-	-
35週	-	-	-	-	-	-	-	-	-
36週	-	-	-	-	-	-	-	-	-
推移									

週推移



年齢階級別報告数 (第36週)

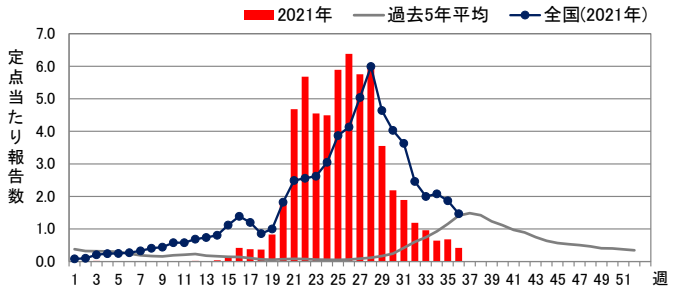


◆ RSウイルス感染症

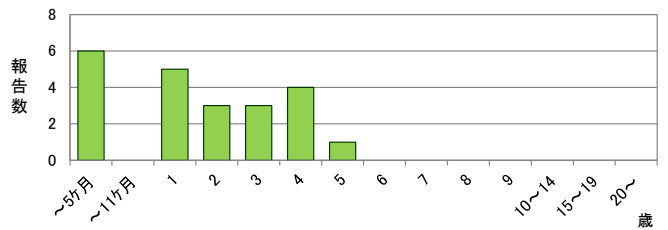
定点当たり報告数

	県全体	保健所別							
		岐阜市	岐阜	西濃	関	可茂	東濃	恵那	飛騨
34週	0.64	0.44	0.90	0.44	-	1.40	0.40	1.25	0.50
35週	0.68	0.89	1.10	0.22	0.40	1.40	-	0.50	0.67
36週	0.42	0.33	0.50	-	0.60	0.40	0.20	-	1.33
推移					↗		↑		↗

週推移



年齢階級別報告数 (第36週)



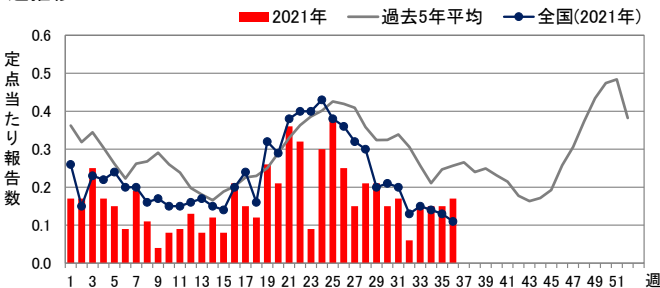
※RSウイルス感染症の診断・届出に必要なRSウイルス抗原検査の保険適用の対象は、入院患者、乳児(1歳未満)、パピズマブ適用患者に限られています。

◆ 咽頭結膜熱

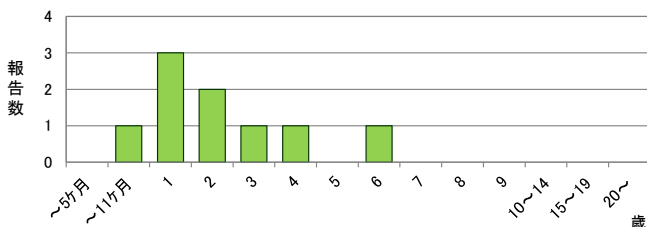
定点当たり報告数

	県全体	保健所別							
		岐阜市	岐阜	西濃	関	可茂	東濃	恵那	飛騨
34週	0.15	-	0.50	-	-	-	-	0.75	-
35週	0.15	0.11	0.40	-	-	-	-	0.75	-
36週	0.17	-	0.40	-	-	-	-	1.25	-
推移	↗							↗	

週推移



年齢階級別報告数 (第36週)

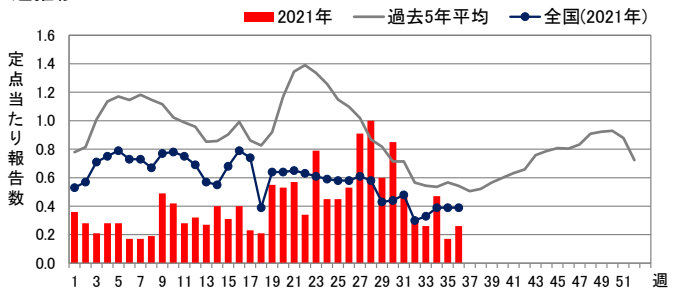


◆ A群溶血性レンサ球菌咽頭炎

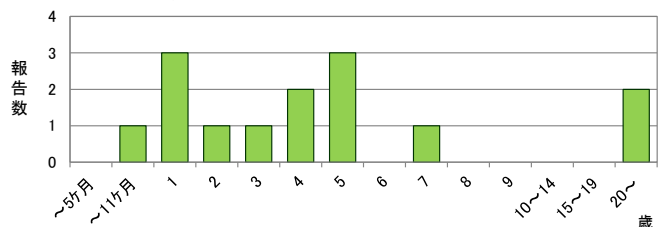
定点当たり報告数

	県全体	保健所別							
		岐阜市	岐阜	西濃	関	可茂	東濃	恵那	飛騨
34週	0.47	0.11	2.30	-	-	0.20	-	-	-
35週	0.17	0.22	0.70	-	-	-	-	-	-
36週	0.26	0.33	1.00	-	-	0.20	-	-	-
推移	↗	↗	↗			↑			

週推移



年齢階級別報告数 (第36週)

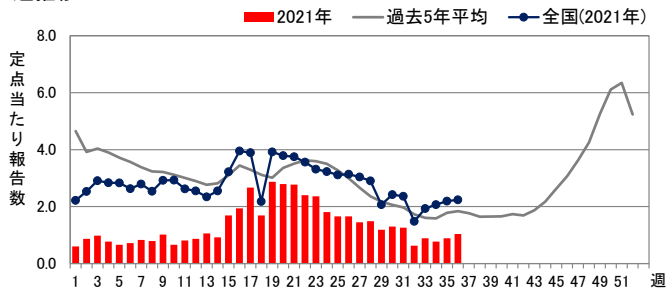


◆ 感染性胃腸炎

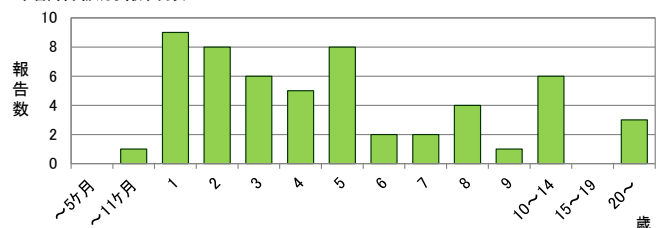
定点当たり報告数

	県全体	保健所別							
		岐阜市	岐阜	西濃	関	可茂	東濃	恵那	飛騨
34週	0.77	1.56	0.60	1.78	-	0.20	0.40	0.50	-
35週	0.89	1.11	0.90	2.44	-	0.20	0.60	0.50	-
36週	1.04	1.00	1.30	2.67	-	1.40	0.20	0.25	-
推移	↗		↗	↗		↑			

週推移



年齢階級別報告数 (第36週)

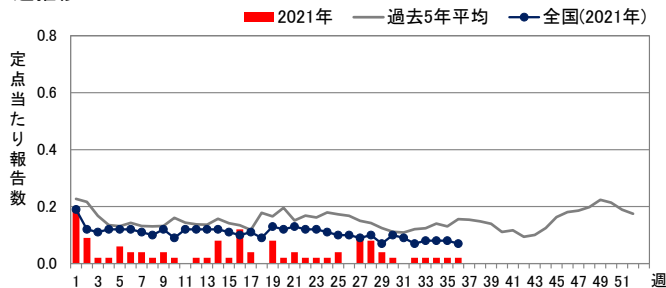


◆ 水痘

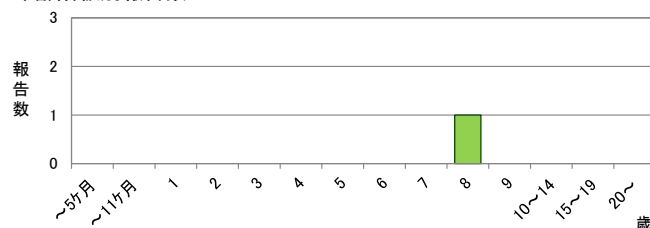
定点当たり報告数

	県全体	保健所別							
		岐阜市	岐阜	西濃	関	可茂	東濃	恵那	飛騨
34週	0.02	-	-	0.11	-	-	-	-	-
35週	0.02	-	-	0.11	-	-	-	-	-
36週	0.02	-	-	0.11	-	-	-	-	-
推移									

週推移



年齢階級別報告数 (第36週)

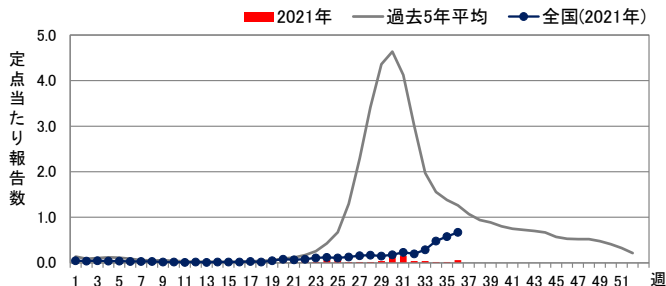


◆ 手足口病

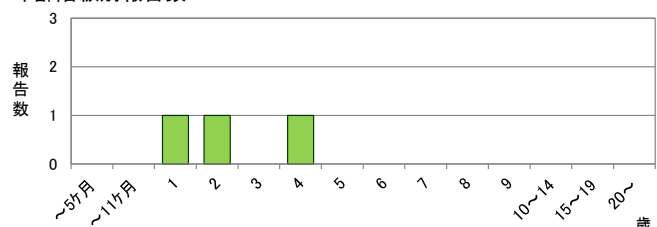
定点当たり報告数

	県全体	保健所別							
		岐阜市	岐阜	西濃	関	可茂	東濃	恵那	飛騨
34週	0.02	-	0.10	-	-	-	-	-	-
35週	0.02	-	-	-	-	0.20	-	-	-
36週	0.06	-	-	-	0.20	0.40	-	-	-
推移	↑				↑	↑			

週推移



年齢階級別報告数 (第36週)

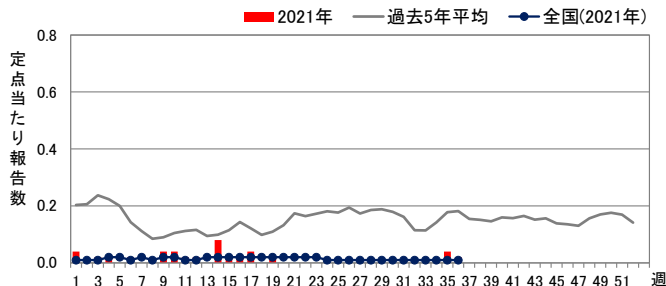


◆ 伝染性紅斑

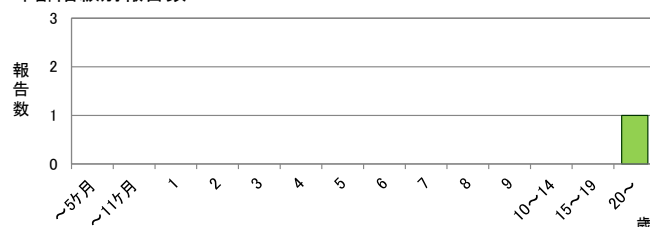
定点当たり報告数

	県全体	保健所別							
		岐阜市	岐阜	西濃	関	可茂	東濃	恵那	飛騨
34週	-	-	-	-	-	-	-	-	-
35週	0.04	0.11	-	0.11	-	-	-	-	-
36週	0.02	-	-	-	-	-	-	-	0.17
推移									↑

週推移



年齢階級別報告数 (第36週)

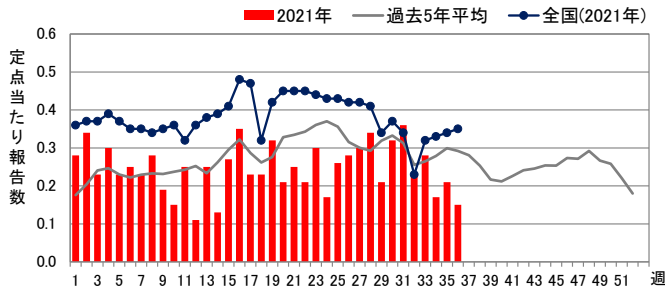


◆ 突発性発しん

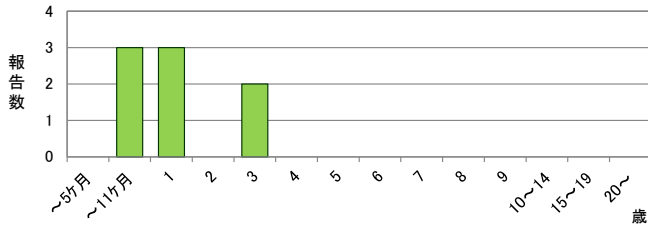
定点当たり報告数

	県全体	保健所別							
		岐阜市	岐阜	西濃	関	可茂	東濃	恵那	飛騨
34週	0.17	0.22	0.40	0.11	-	0.20	0.20	-	-
35週	0.21	0.33	0.20	0.11	-	0.60	-	0.25	0.17
36週	0.15	0.33	0.20	0.11	-	0.20	-	-	0.17
推移									

週推移



年齢階級別報告数 (第36週)

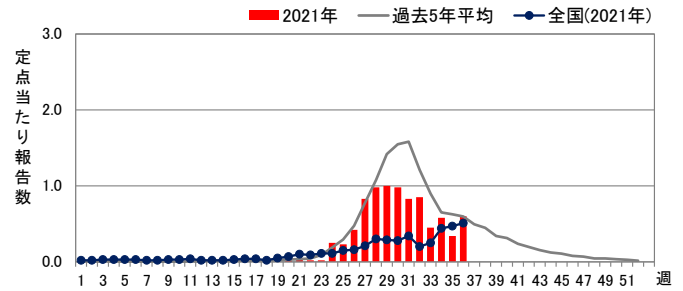


◆ ヘルパンギーナ

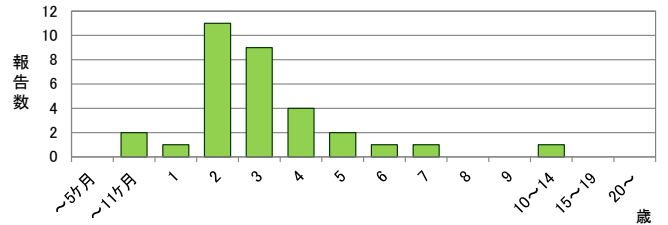
定点当たり報告数

	県全体	保健所別							
		岐阜市	岐阜	西濃	関	可茂	東濃	恵那	飛騨
34週	0.58	1.22	1.20	0.22	0.40	0.60	-	-	0.17
35週	0.34	0.33	0.80	0.22	0.20	0.20	-	0.25	0.33
36週	0.60	1.00	0.50	0.44	2.00	0.40	-	0.50	-
推移	↑	↑		↑	↑	↑		↑	

週推移



年齢階級別報告数 (第36週)

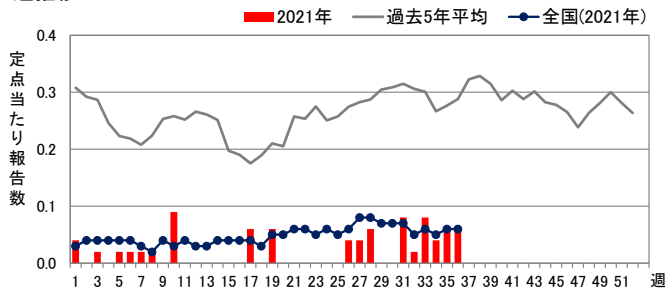


◆ 流行性耳下腺炎

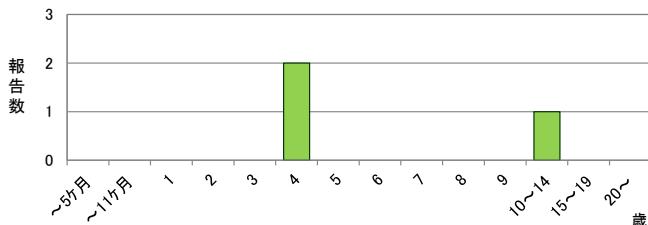
定点当たり報告数

	県全体	保健所別							
		岐阜市	岐阜	西濃	関	可茂	東濃	恵那	飛騨
34週	0.04	-	-	0.11	0.20	-	-	-	-
35週	0.06	0.11	-	-	0.20	-	-	-	0.17
36週	0.06	0.11	-	0.11	0.20	-	-	-	-
推移				↑					

週推移



年齢階級別報告数 (第36週)

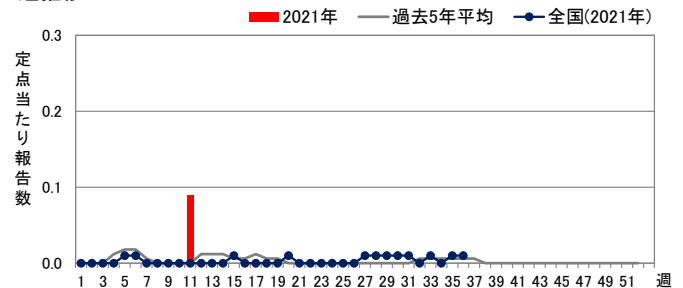


◆ 急性出血性結膜炎

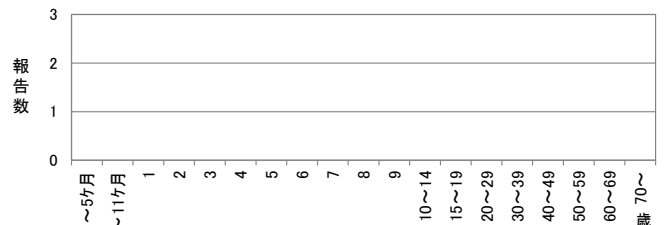
定点当たり報告数

	県全体	保健所別							
		岐阜市	岐阜	西濃	関	可茂	東濃	恵那	飛騨
34週	-	-	-	-	-	-	-	-	-
35週	-	-	-	-	-	-	-	-	-
36週	-	-	-	-	-	-	-	-	-
推移									

週推移



年齢階級別報告数 (第36週)

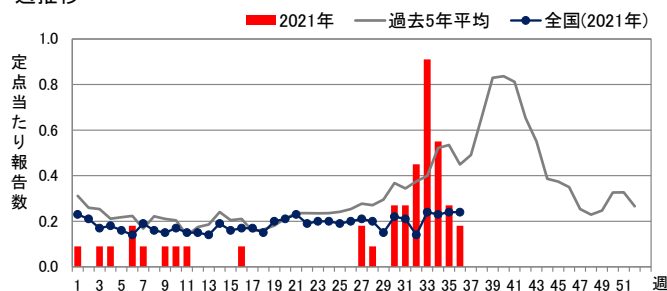


◆ 流行性角結膜炎

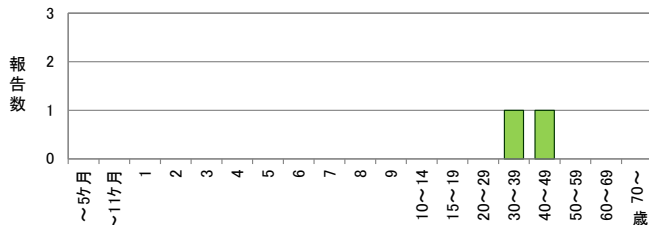
定点当たり報告数

	県全体	保健所別							
		岐阜市	岐阜	西濃	関	可茂	東濃	恵那	飛騨
34週	0.55	2.50	-	-	/	1.00	-	-	-
35週	0.27	1.50	-	-	/	-	-	-	
36週	0.18	1.00	-	-	/	-	-	-	
推移					/				

週推移



年齢階級別報告数 (第36週)

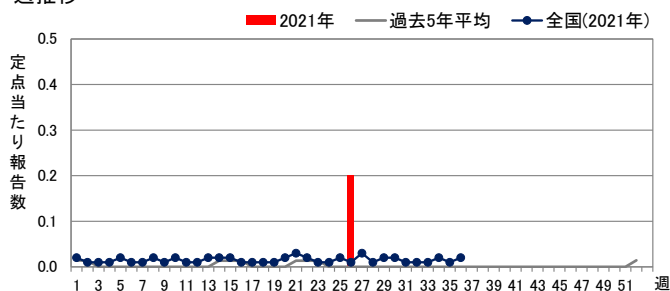


◆ 細菌性髄膜炎

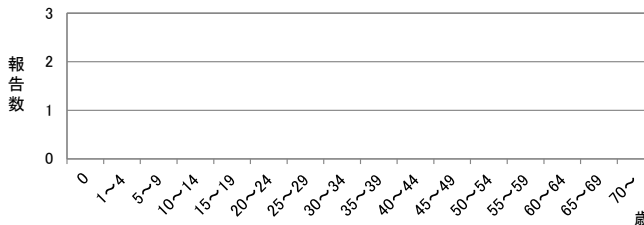
定点当たり報告数

	県全体	医療圏別				
		岐阜	西濃	中濃	東濃	飛騨
34週	-	-	-	-	-	-
35週	-	-	-	-	-	-
36週	-	-	-	-	-	-
推移						

週推移



年齢階級別報告数 (第36週)

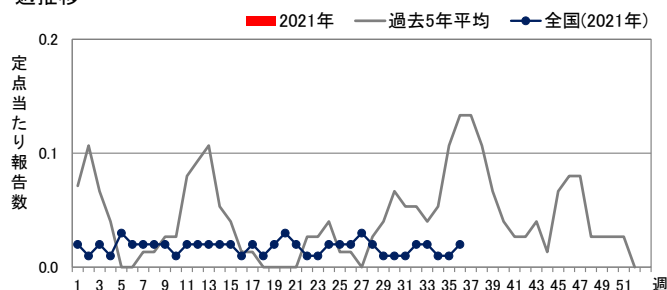


◆ 無菌性髄膜炎

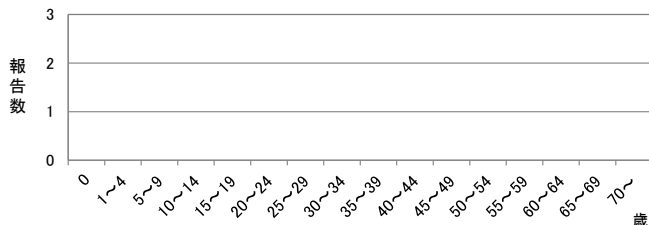
定点当たり報告数

	県全体	医療圏別				
		岐阜	西濃	中濃	東濃	飛騨
34週	-	-	-	-	-	-
35週	-	-	-	-	-	-
36週	-	-	-	-	-	-
推移						

週推移



年齢階級別報告数 (第36週)

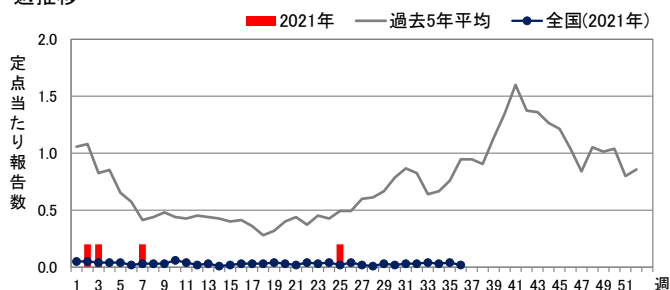


◆ マイコプラズマ肺炎

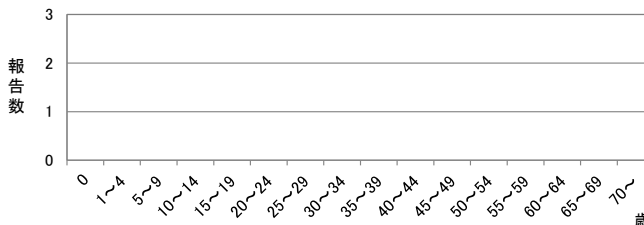
定点当たり報告数

	県全体	医療圏別				
		岐阜	西濃	中濃	東濃	飛騨
34週	-	-	-	-	-	-
35週	-	-	-	-	-	-
36週	-	-	-	-	-	-
推移						

週推移



年齢階級別報告数 (第36週)

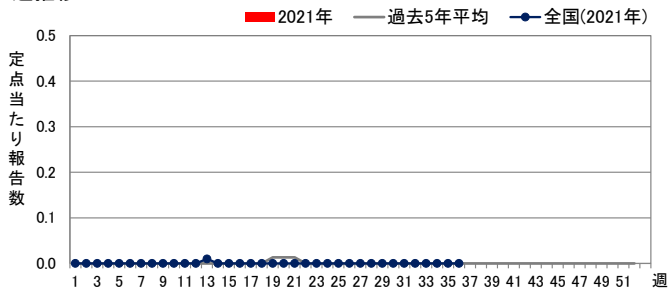


◆ クラミジア肺炎

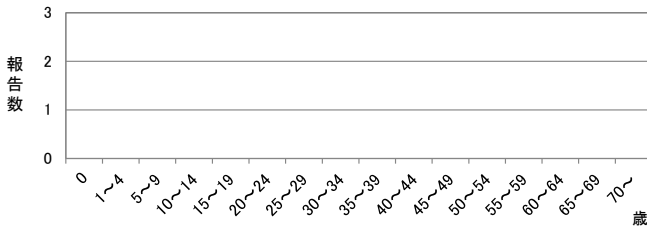
定点当たり報告数

	県全体	医療圏別				
		岐阜	西濃	中濃	東濃	飛騨
34週	-	-	-	-	-	-
35週	-	-	-	-	-	-
36週	-	-	-	-	-	-
推移						

週推移



年齢階級別報告数 (第36週)

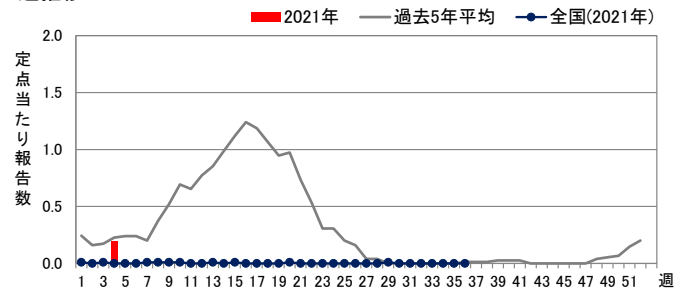


◆ 感染性胃腸炎(ロタウイルス)

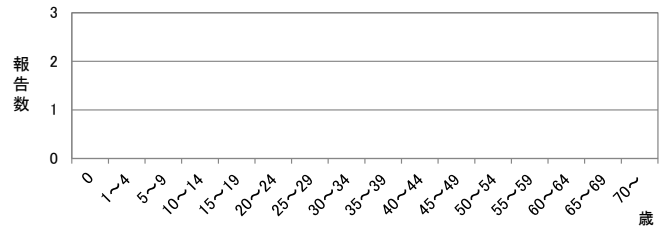
定点当たり報告数

	県全体	医療圏別				
		岐阜	西濃	中濃	東濃	飛騨
34週	-	-	-	-	-	-
35週	-	-	-	-	-	-
36週	-	-	-	-	-	-
推移						

週推移



年齢階級別報告数 (第36週)



定点把握対象疾患(週報告対象)について

○ 定点数は下表のとおりです。

定点種別	県全体	保健所								
		岐阜市	岐阜	西濃	関	可茂	東濃	恵那	飛騨	
インフルエンザ	87	14	17	15	8	8	8	7	10	
小児科	53	9	10	9	5	5	5	4	6	
眼科	11	2	2	3	-	1	1	1	1	

定点種別	県全体	医療圏				
		岐阜	西濃	中濃	東濃	飛騨
基幹	5	1	1	1	1	1

○ 各定点の報告対象疾患は下表のとおりです。

定点種別	報告対象疾患
インフルエンザ	インフルエンザ
小児科	RSウイルス感染症、咽頭結膜熱、A群溶血性レンサ球菌咽頭炎、感染性胃腸炎、水痘、手足口病、伝染性紅斑、突発性発しん、ヘルパンギーナ、流行性耳下腺炎
眼科	急性出血性結膜炎、流行性角結膜炎
基幹	細菌性髄膜炎(髄膜炎菌、肺炎球菌、インフルエンザ菌によるものを除く)、無菌性髄膜炎、マイコプラズマ肺炎、クラミジア肺炎、感染性胃腸炎(ロタウイルスに限る)

○ 定点当たり報告数の表の色付け及び推移の矢印は次のとおりです。

 警報レベル	↑ 急増(前週と比べて2倍以上の増加)
 注意報レベル	↗ 増加(前週と比べて1~2倍の増加)

※ 警報レベル・注意報レベルは、国立感染症研究所が定めた基準を用いています。

警報レベルは大きな流行の発生または継続の可能性を、注意報レベルは流行前であれば今後の大きな流行の発生の可能性を、流行後であれば流行の継続の可能性を指します。

■ 全数把握対象疾患(一～五類感染症)

◆ 新規報告例(第36週診断分まで)

分類	疾病名	報告数	患者情報
二類	結核	5	類型:患者4例(病型:肺結2例、その他の結核2例)、無症状病原体保有者1例 年齢:20代1例、40代1例、70代2例、90代1例 推定感染地域:国内4例、不明1例
四類	エキノコックス症	1	年齢:20代/病型:単包条虫/推定感染地域:ポリビア
	レジオネラ症	1	年齢:70代/病型:肺炎型/推定感染地域:国内
五類	梅毒	3	年齢:30代女性1例、40代男性1例、50代男性1例/病型:早期顕症2例、無症候1例

◆ 患者報告数(岐阜県、全国)

※診断週に基づき集計しています。

分類	疾病名	岐阜県				全国	
		35週	36週	2021年累計	2020年同期累計	35週	2021年累計(1~35週)
一類(7疾患)	報告なし	-	-	-	-	-	-
二類(7疾患)	結核	6	3	188	244	213	10,724
三類(5疾患)	細菌性赤痢	-	-	-	-	-	6
	腸管出血性大腸菌感染症	-	-	29	17	87	2,130
四類(44疾患)	E型肝炎	-	-	3	1	5	317
	A型肝炎	-	-	1	-	1	50
	エキノコックス症	-	1	1	-	1	20
	オウム病	-	-	-	-	-	7
	回帰熱	-	-	-	-	-	5
	Q熱	-	-	-	-	-	1
	重症熱性血小板減少症候群	-	-	-	-	1	90
	つつが虫病	-	-	4	-	-	136
	デング熱	-	-	-	-	-	4
	日本紅斑熱	-	-	-	-	10	279
	ブルセラ症	-	-	-	-	-	1
	ボツリヌス症	-	-	-	-	-	5
	マラリア	-	-	-	-	1	17
	ライム病	-	-	-	1	-	17
レジオネラ症	-	1	40	27	44	1,338	
レプトスピラ症	-	-	-	-	1	14	
五類(24疾患)	アメーバ赤痢	-	-	3	7	6	372
	ウイルス性肝炎	-	-	2	1	5	134
	カルバペネム耐性腸内細菌感染症	-	-	10	13	24	1,306
	急性弛緩性麻痺	-	-	-	2	1	14
	急性脳炎	-	-	1	1	5	234
	クリプトスポリジウム症	-	-	-	-	-	4
	クロイツフェルト・ヤコブ病	-	-	1	2	2	124
	劇症型溶血性レンサ球菌感染症	-	-	6	8	11	416
	後天性免疫不全症候群	1	-	9	13	6	711
	ジアルジア症	-	-	-	-	1	27
	侵襲性インフルエンザ菌感染症	-	-	3	12	1	139
	侵襲性髄膜炎菌感染症	-	-	-	-	-	2
	侵襲性肺炎球菌感染症	1	-	25	23	15	952
	水痘(入院例)	-	-	1	6	4	189
	先天性風しん症候群	-	-	-	-	-	1
	梅毒	-	3	51	43	115	4,920
	播種性クリプトコックス症	-	-	3	3	2	95
	破傷風	-	-	1	2	1	64
	バンコマイシン耐性腸球菌感染症	-	-	-	-	1	86
	百日咳	-	-	2	45	9	426
風しん	-	-	-	1	-	8	
麻疹	1	-	1	-	-	5	
薬剤耐性アシネトバクター感染症	-	-	-	-	-	3	

■ 全数把握対象疾患(新型インフルエンザ等感染症)

◆ 陽性確定者報告数(岐阜県、全国)

※陽性確定日、※2:厚生労働省「データから分かる-新型コロナウイルス感染症情報」より(2021/9/16時点)、注)2021/7/29から厚生労働省オープンデータには※2のデータが掲載されています。

分類	疾病名	岐阜県				全国※2	
		8/30~9/5※	9/6~9/12※	2021年累計	2020年同期累計	9/6~9/12※	2021年累計
新型インフルエンザ等感染症(4疾患)	新型コロナウイルス感染症	1,554	897	15,097	564	66,437	1,394,134