



岐阜県感染症発生動向調査週報

Gifu Infectious Diseases Weekly Report

令和3年8月6日 岐阜県感染症情報センター（岐阜県保健環境研究所）

2021年第30週
(7/26~8/1)

<情報編>

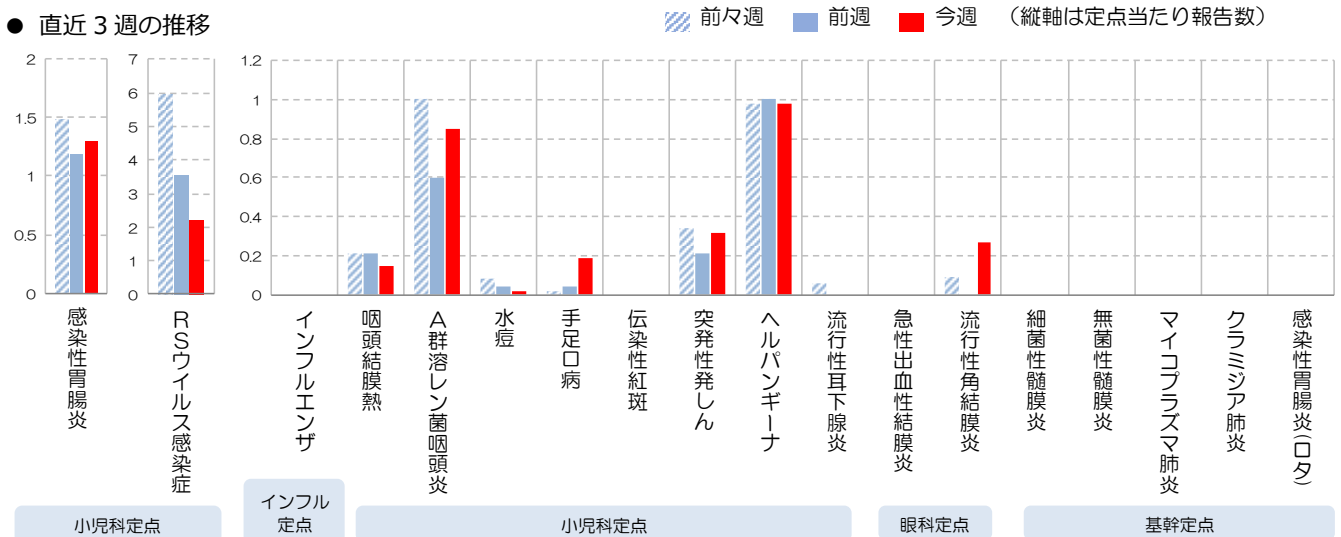
今週の主な動向

- 新型コロナウイルス感染症について、発生報告数が増加しています。
- RSウイルス感染症について、発生報告数に減少傾向がみられますが、引き続き注意が必要です。
- ヘルパンギーナについて、季節性の流行の兆候がみられます。

定点把握対象疾患

<インフルエンザ定点：87か所、小児科定点：53か所、眼科定点：11か所、基幹定点：5か所>

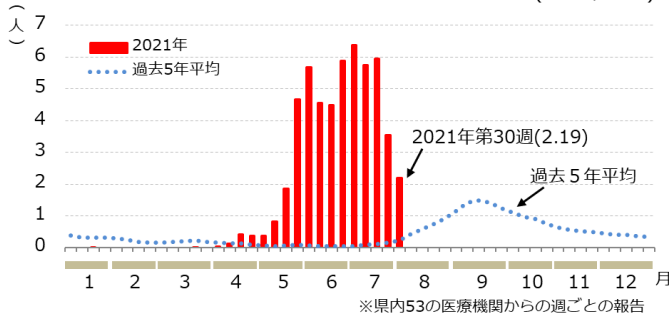
● 直近3週の推移



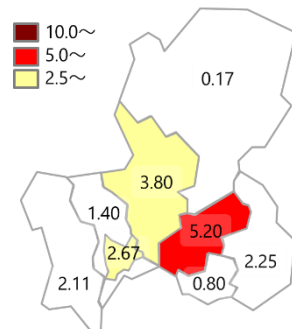
トピック：RSウイルス感染症

RSウイルス感染症が県内で流行しています。1医療機関あたりの患者数に減少傾向がみられますが、過去5年平均の最高値(1.49)よりもまだ高い状況です。重症化するリスクの高い乳児や、基礎疾患をお持ちの小児あるいは高齢者と接する際は、飛沫感染と接触感染への対策を心掛けるなど、引続きご注意をお願いします。

RSウイルス感染症の1医療機関あたりの患者数の推移(岐阜県全体)



1医療機関あたりの患者数 (保健所管轄毎、第30週)



全数把握対象疾患

● 新規報告分

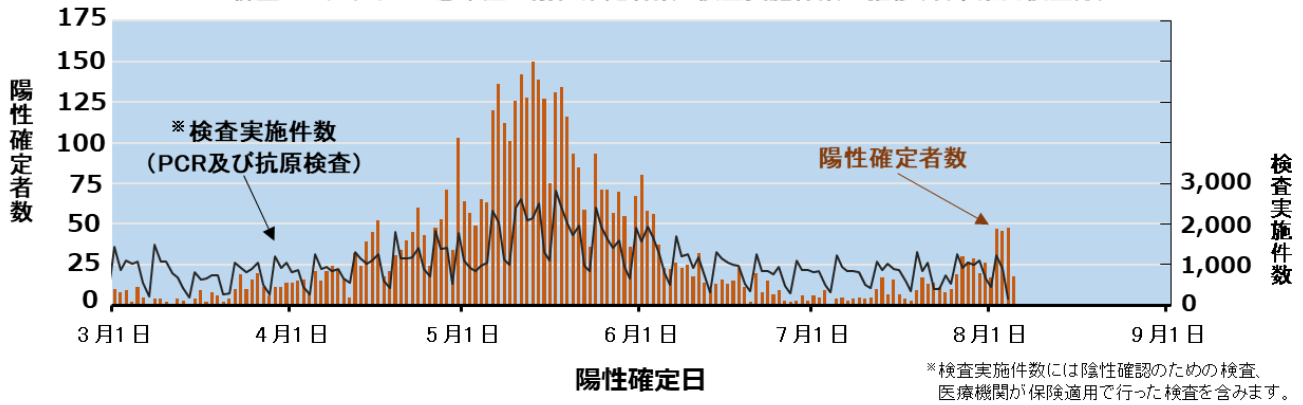
- 1類感染症：なし
- 2類感染症：結核 5例
- 3類感染症：腸管出血性大腸菌感染症 4例
- 4類感染症：レジオネラ症 2例
- 5類感染症：侵襲性肺炎球菌感染症 1例、水痘（入院例）1例、梅毒 2例
- 新型インフルエンザ等感染症：新型コロナウイルス感染症 168例（7/26~8/1(陽性確定日による集計)）

トピック：新型コロナウイルス感染症

新型コロナウイルス感染症(岐阜県内検査分)について、陽性確定者の総数は9785人(県外居住者144人含む)となりました(令和3年8月5日 17:00 現在のデータによる)。そのうち近日分のデータをグラフ化すると次頁のようになります。

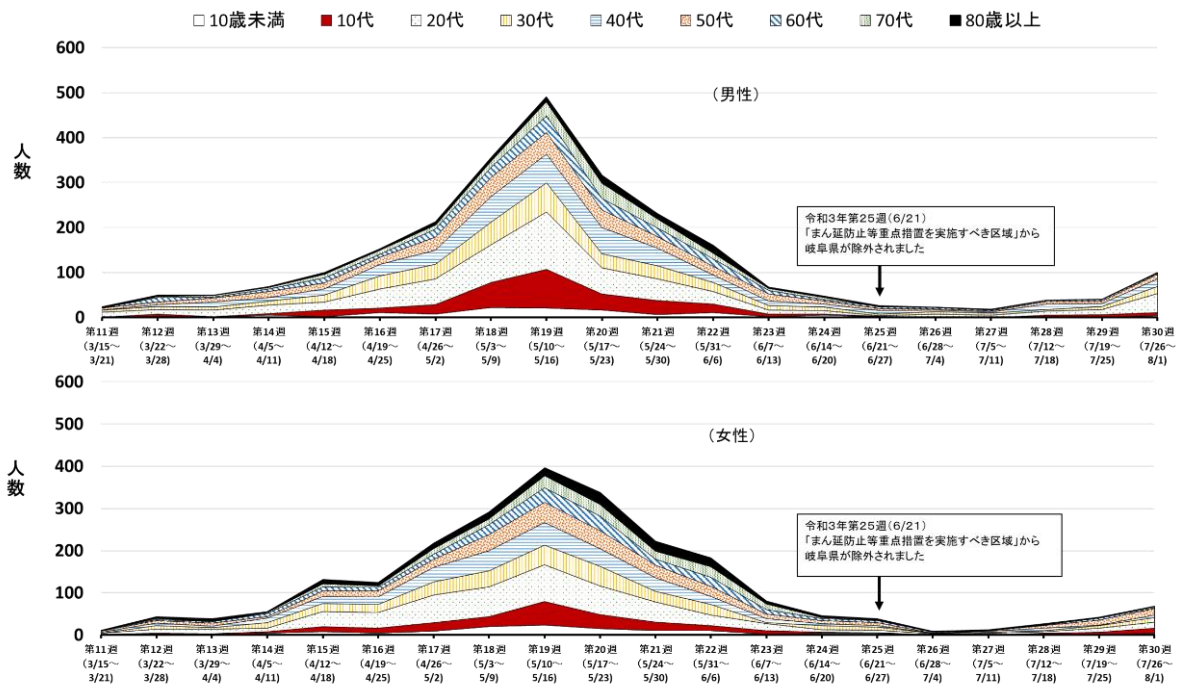
<情報編>

新型コロナウイルス感染症の陽性確定者数と検査実施件数の推移(岐阜県内検査分)



令和3年第30週の報告数は168人であり、前週から倍増しました。全国的には感染力が強いとされるデルタ株への置き換わりが進み、急激に感染が拡大している地域があります。今後岐阜県内での発生報告数がこれ以上増加しないよう、県民の皆様にはなおご不便をおかけすることになりますが、密閉・密集・密接（3密）の条件を避けること、マスクを着用すること、手洗いの習慣化を基本とし、感染拡大エリアとの往来の回避や多人数での長時間に及ぶ会食を避け、体調が悪い時には外出を控えるなど、感染対策へのご協力をお願いいたします。

第4波後の岐阜県における陽性確定者発生数の推移(週別・年代別)



(参考) 岐阜県 HP 「新型コロナウイルス感染症【県内の感染動向】」

<https://www.pref.gifu.lg.jp/site/covid19/26547.html>

(参考) 岐阜県 HP 「岐阜県 新型コロナウイルス感染症に関する情報」

<https://www.pref.gifu.lg.jp/site/covid19/>

※厚生労働省が提供する新型コロナウイルス感染症に関する現在の状況と、ウイルスの変異についての解説です。

・「(2021年7月版) 新型コロナウイルス感染症の“いま”に関する11の知識」厚生労働省

<https://www.mhlw.go.jp/content/000788485.pdf>

※ 感染予防と感染拡大防止のための対策として、手洗い、マスクの着用を徹底しましょう。発熱や咳などの症状がある場合は外出を控え、また日常においても不要不急の外出を控えましょう。

これまでのデータから、集団感染が起こりやすいのは以下の条件がそろった時との報告がされています。

1. 密閉空間（換気の悪い密閉空間である）
2. 密集場所（多くの人が密集している）
3. 密接場面（互いに手を伸ばしたら届く距離での会話や発声が行われる）

このことから、感染のリスクを低減させるためには、これら3つの密が重なる条件（3密）を避けることが重要です。