

平成30年度 情報モラル調査結果(確定版)

平成31年2月25日
岐阜県教育委員会

【 実施概要 】

<調査対象> 岐阜県内公立の小中高等学校及び特別支援学校高等部
 小学校 1年から6年 の児童
 中学校 1年・2年・3年 の生徒
 高等学校 1年・2年・3年 の生徒
 特別支援学校 高等部 1年・2年・3年 の生徒

<調査方法> 各学校で、校舎別・課程別・学年別に1クラスを抽出して、無記名アンケートにより調査

<実施期間> 平成30年11月～ 12月

<調査数>
(平成30年度)

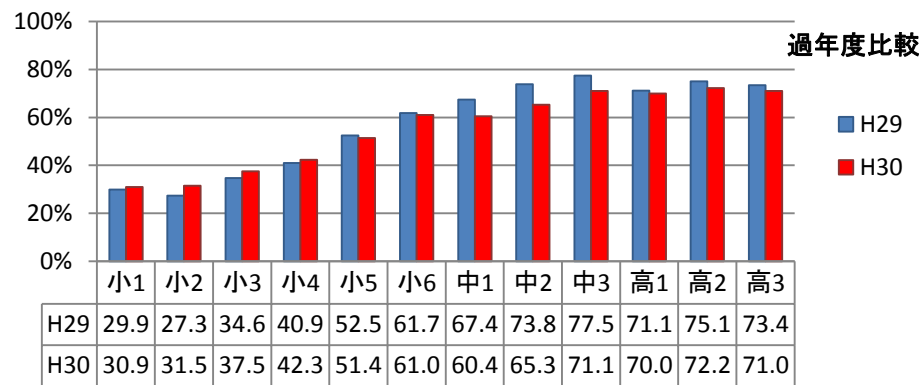
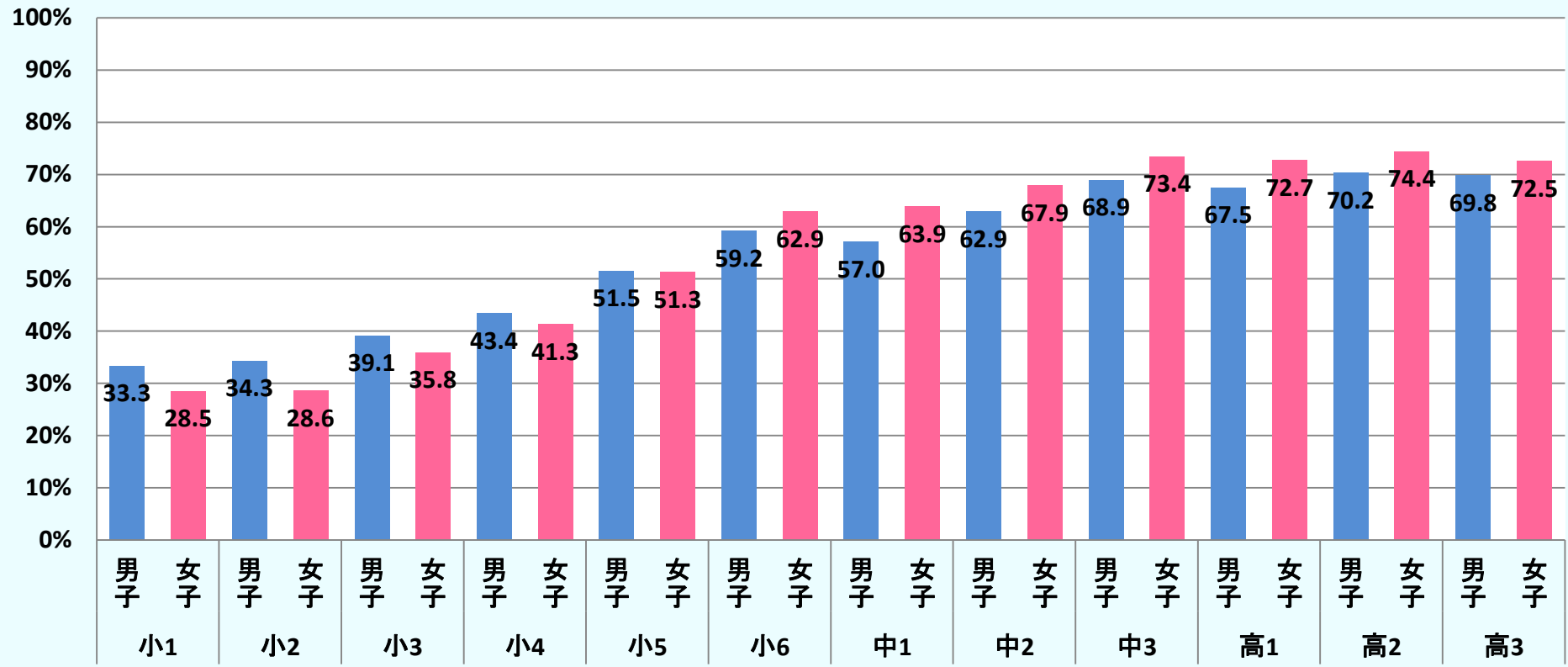
※ 「高」は特別支援学校高等部を含む

学年	小1	小2	小3	小4	小5	小6	中1	中2	中3	高1	高2	高3	小	中	高・特	合計
学校数	369	369	369	369	369	369	179	179	179	88	88	88	369	179	88	636
人数	8,362	8,423	8,465	9,156	9,166	9,362	5,038	5,291	5,332	2,796	2,729	2,628	52,934	15,661	8,153	76,748
男子	4,239	4,298	4,290	4,643	4,682	4,731	2,525	2,724	2,729	1,459	1,455	1,456	26,883	7,978	4,370	39,231
女子	4,123	4,125	4,175	4,513	4,484	4,631	2,513	2,567	2,603	1,337	1,274	1,172	26,051	7,683	3,783	37,517
男女比(%)	51 : 49	51 : 49	51 : 49	51 : 49	51 : 49	51 : 49	50 : 50	51 : 49	51 : 49	52 : 48	53 : 47	55 : 45	51 : 49	51 : 49	54 : 46	51 : 49

(平成29年度)

学年	小1	小2	小3	小4	小5	小6	中1	中2	中3	高1	高2	高3	小	中	高・特	合計
学校数	369	369	369	369	369	369	179	179	179	87	87	87	369	179	87	635
人数	8,500	8,484	8,643	9,189	9,567	9,494	4,969	5,396	5,448	2,774	2,712	2,625	53,877	15,813	8,111	77,801
男子	4,335	4,288	4,426	4,694	4,829	4,776	2,540	2,767	2,749	1,499	1,358	1,352	27,348	8,056	4,209	39,613
女子	4,165	4,196	4,217	4,495	4,738	4,718	2,429	2,629	2,699	1,275	1,354	1,273	26,529	7,757	3,902	38,188
男女比(%)	51 : 49	51 : 49	51 : 49	51 : 49	50 : 50	50 : 50	51 : 49	51 : 49	50 : 50	54 : 46	50 : 50	52 : 48	51 : 49	51 : 49	52 : 48	51 : 49

Q1. 家に、インターネットに接続できて、あなたが使えるパソコンがありますか。



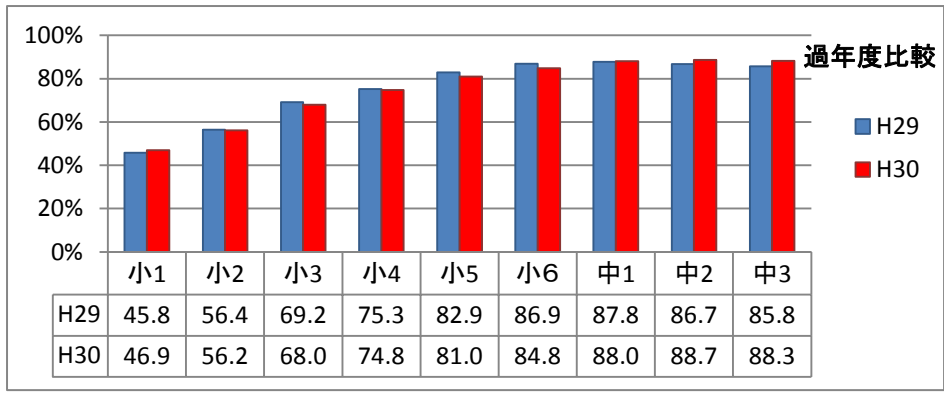
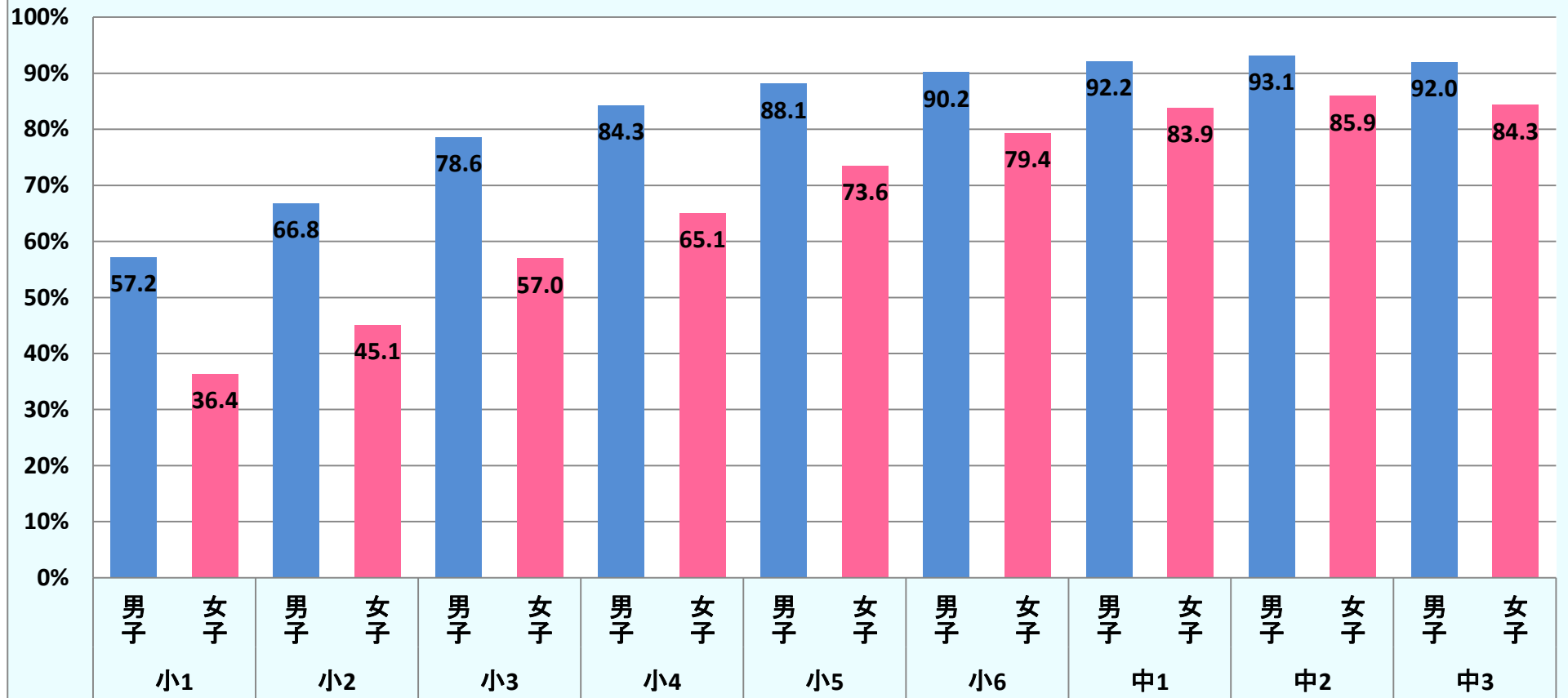
【傾向】

・中高生で全体的に減少している。スマホの利用が進んでいると思われる。

【指導・啓発のポイント】

- ・児童生徒がインターネットを利用するには、必ずフィルタリングをかける。
- ・大人がクレジットカード等の番号を記憶させた状態で使用していると、児童生徒が使用する際にもそのまま使うことができるため、高額請求などのトラブルにつながる可能性がある。

Q2.あなたは、通信型ゲーム機や携帯音楽プレーヤーをもちていますか。



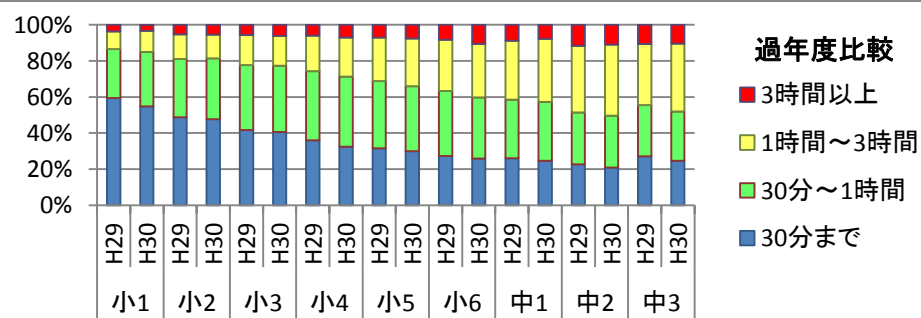
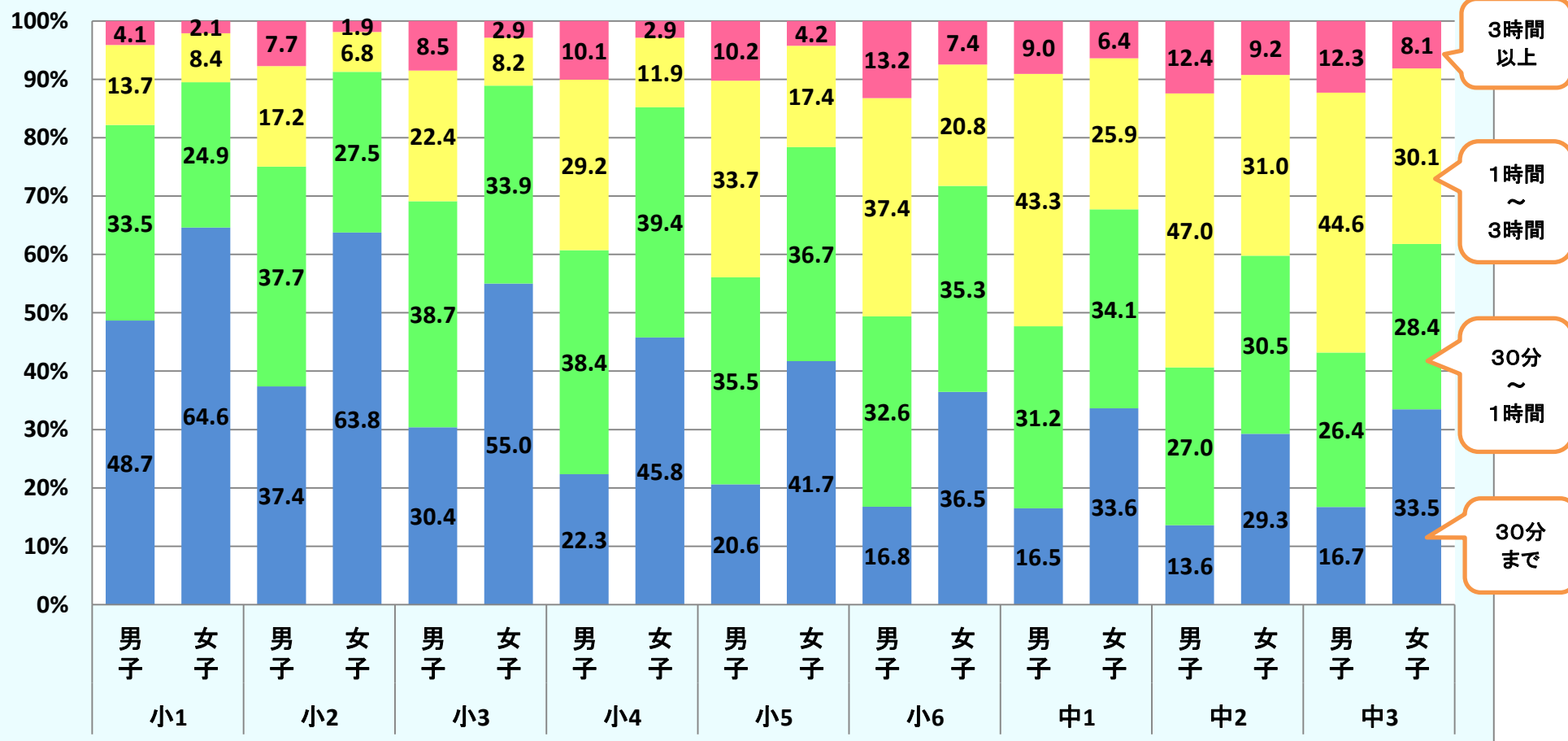
【傾向】

- ・どの学年においても男子の所持率は非常に高い。
- ・小学低学年において、男女の所持率の差が大きい。

【指導・啓発のポイント】

- ・通信型ゲーム機は、「電話ができないだけのスマートフォン」と位置付けて指導・啓発する必要がある。(通話ができる機種もある。)
- ・そのため、携帯電話(スマートフォン)を所持していないからといって安心できる状態ではなく、小学校低学年の段階からルールやマナーを身に付けさせる必要がある。

Q3.通信型ゲーム機を使う時間は平日で1日あたりどれくらいですか。



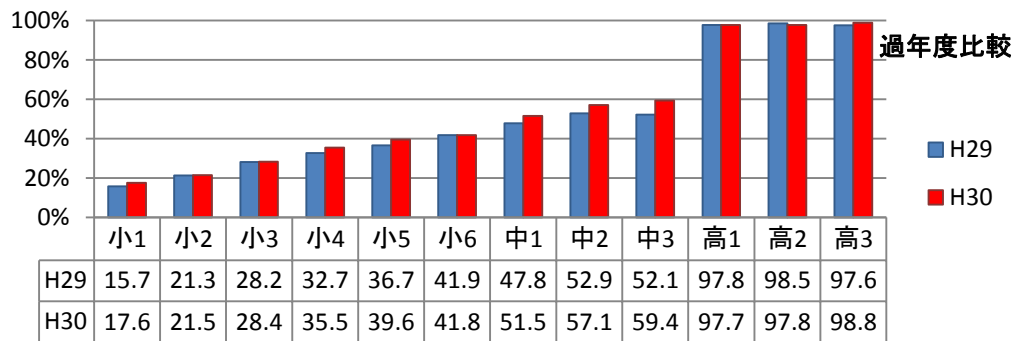
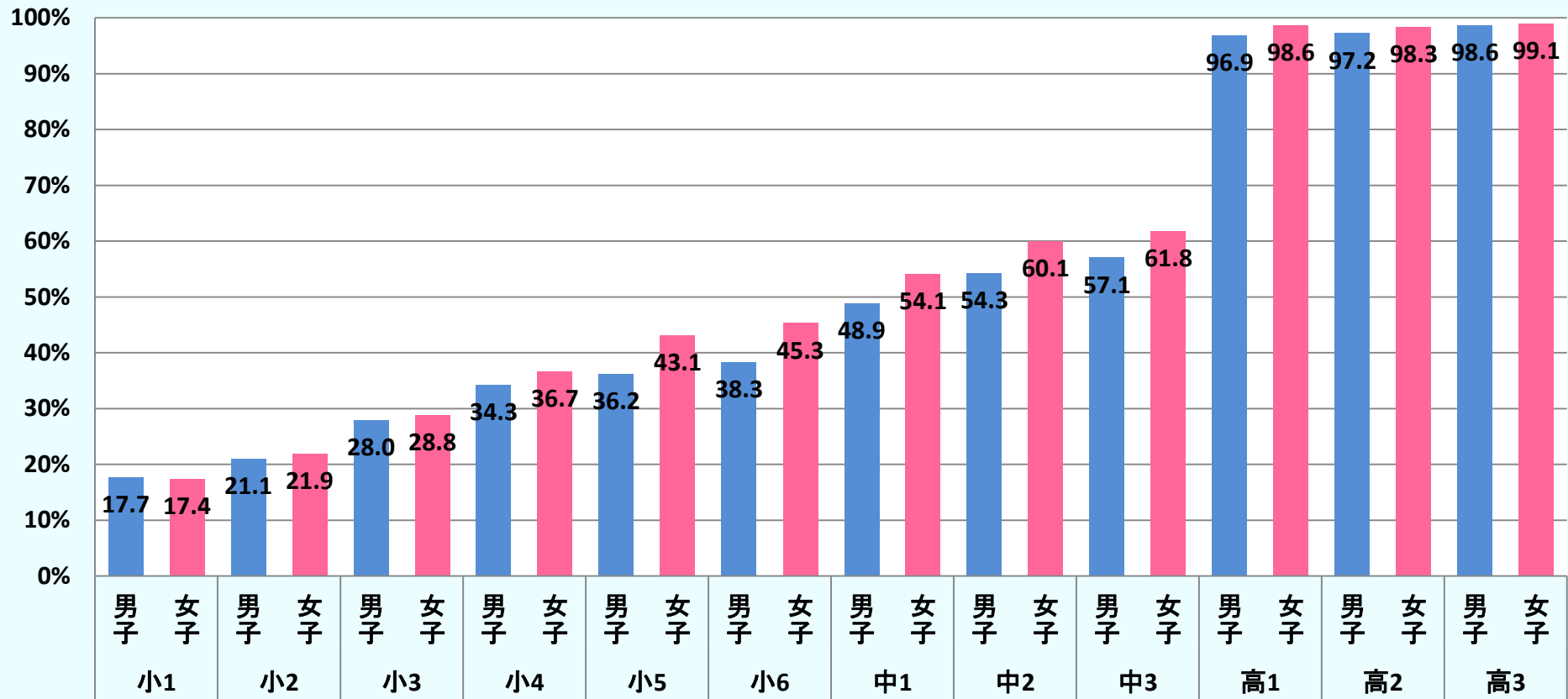
【傾向】

- ・男子の使用時間が女子に比べて多い。
- ・特に中学生の使用時間が増加する傾向が続いている。

【指導・啓発のポイント】

- ・使い過ぎによる生活習慣等への影響や学力の低下について考えさせることが重要である。

Q4. あなたは、自分の携帯電話を持っていますか。



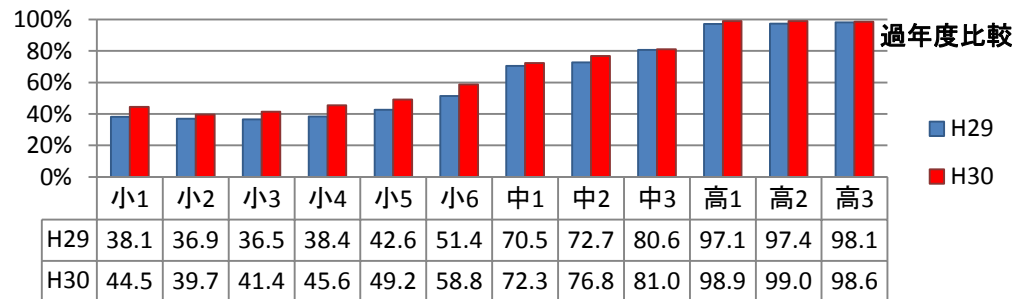
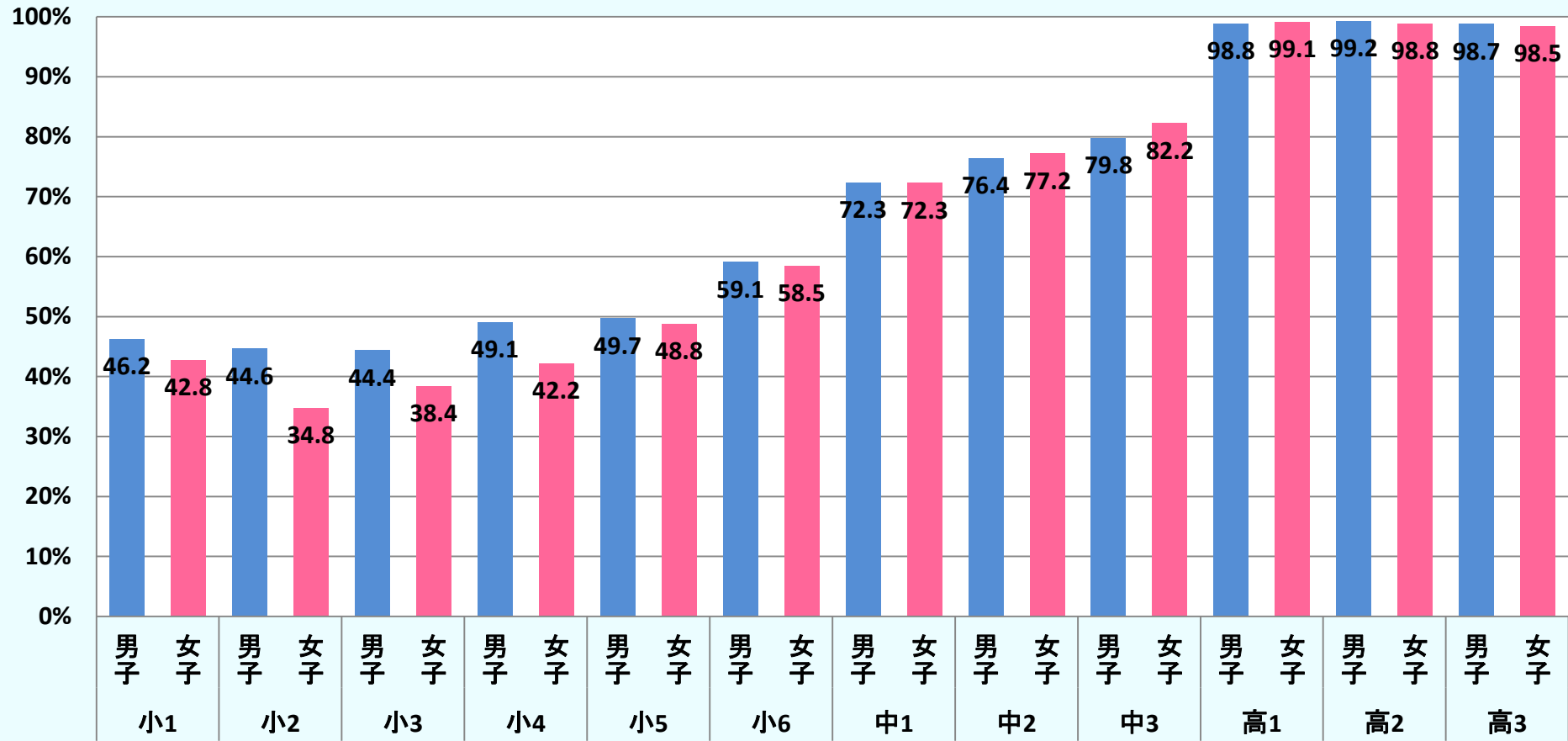
【傾向】

・毎年小中学生の所持率が上がっている。

【指導・啓発のポイント】

- ・自分の電話番号やアプリのIDなどの個人情報は、必要がある人にしか教えない。
- ・写真や動画を撮影・掲載する場合には、必ず相手の了解を得ることを、授業等で繰り返し取り上げる。
- ・家庭において使い方ルールを決める。

Q5.スマートフォンですか。(Q4で携帯電話をもっていると答えた人)



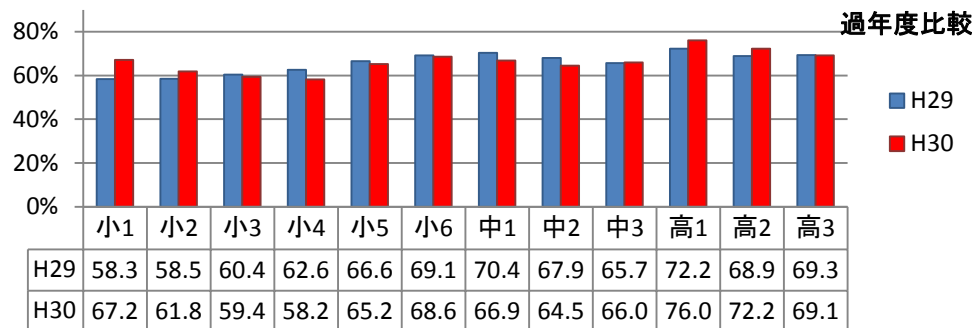
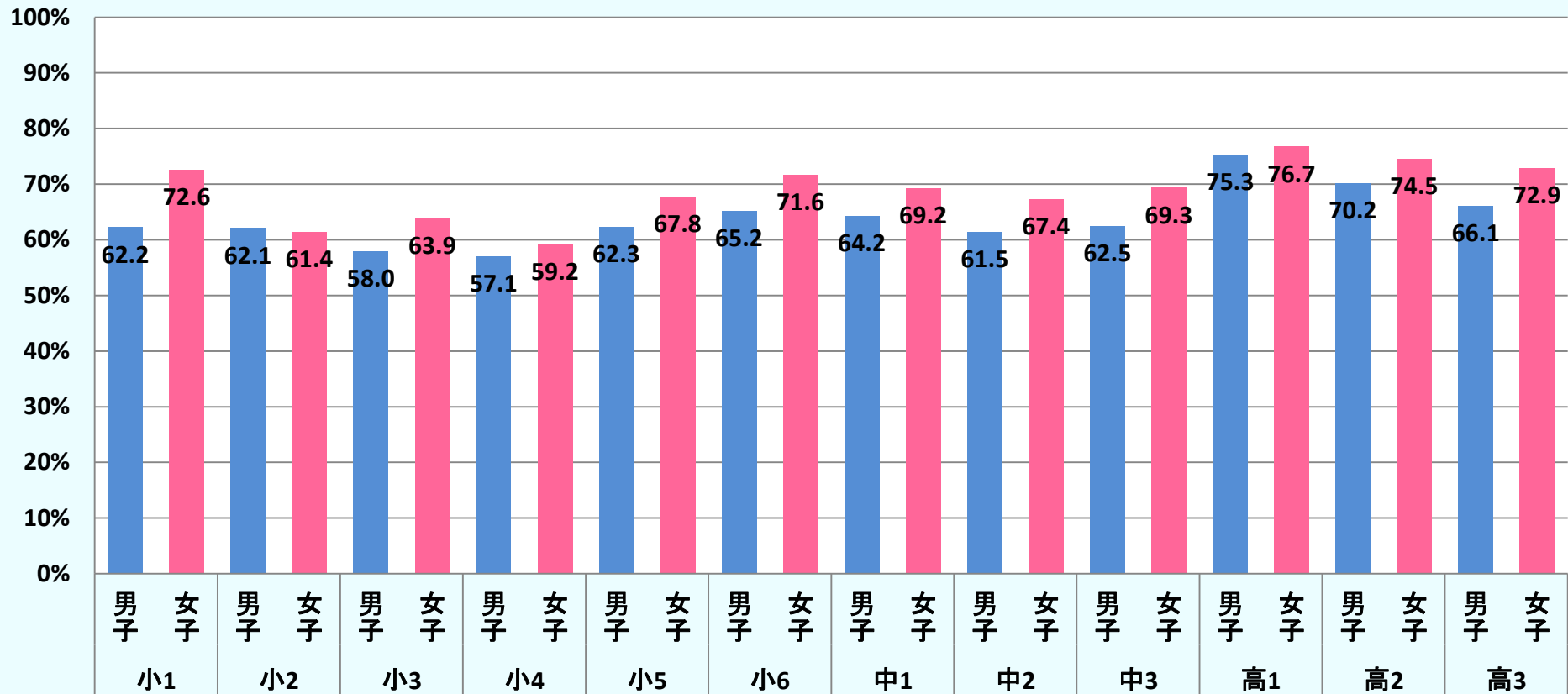
【傾向】

- ・全学年でスマートフォン所持率が上がっている。

【指導・啓発のポイント】

- ・スマートフォンが主流となっていく。フィルタリングを複数かけることや、ウィルスやアプリのインストールなどによる個人情報漏洩の防止策が必要である。

Q6.フィルタリングしていますか。(Q4で携帯電話をもっていると答えた人)



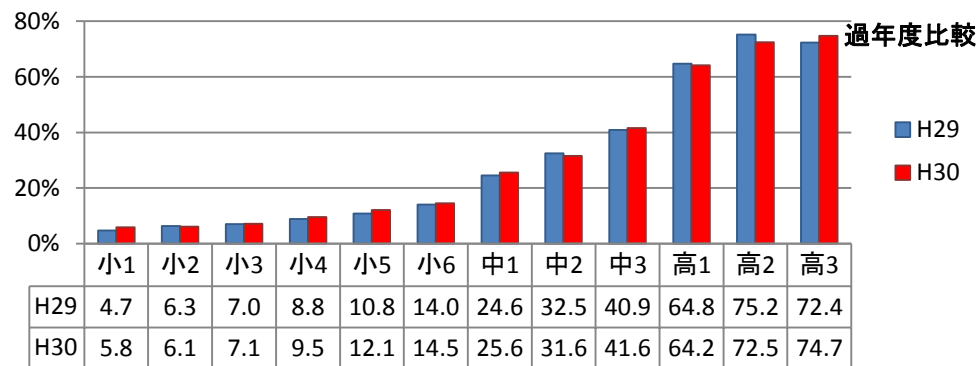
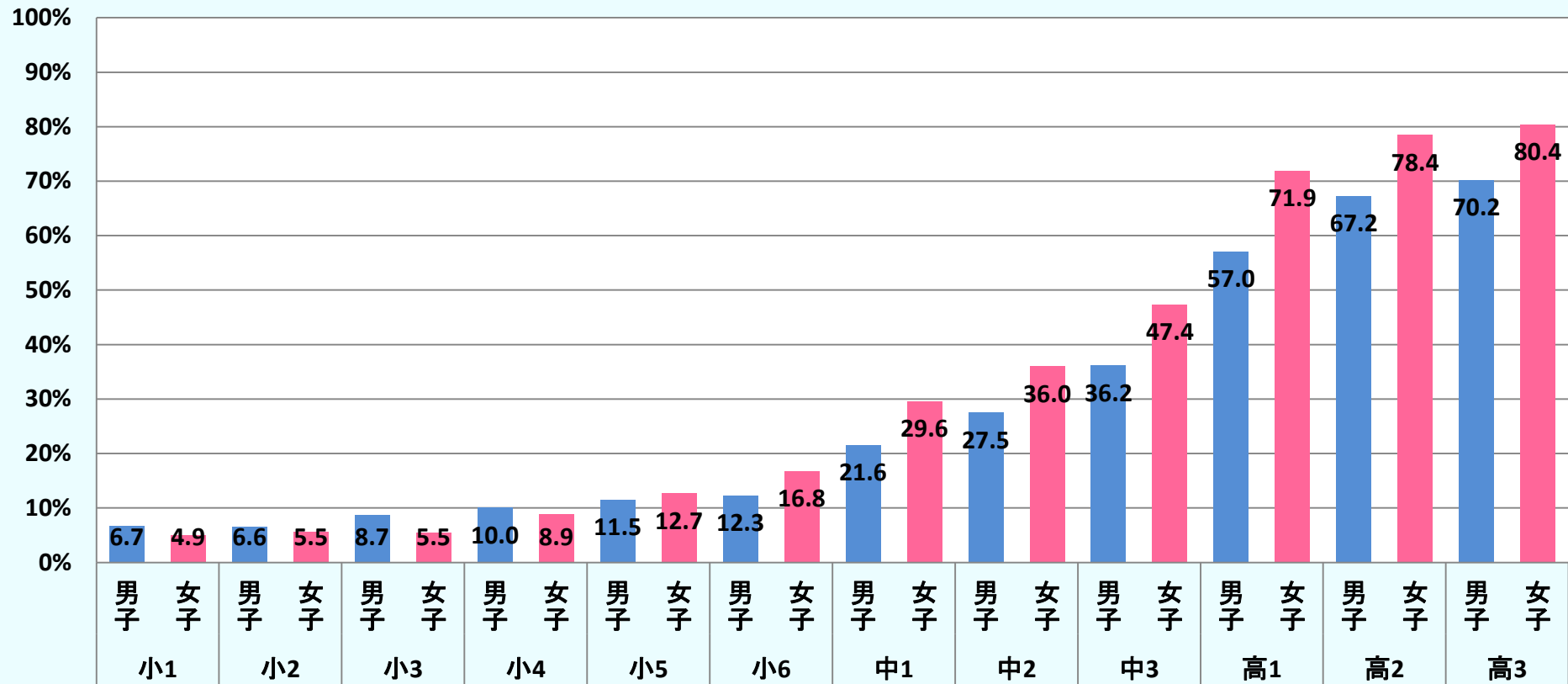
【傾向】

- ・全学年を通して設定率の差が見られない。
- ・全学年を通して、男子の設定率が低い。

【指導・啓発のポイント】

- ・携帯電話のフィルタリングについては、「岐阜県青少年健全育成条例」が改正され、正当な理由がない限り、フィルタリングサービスを外すことはできない点について、児童生徒、保護者及び地域全体に周知啓発する。

Q7.あなたは、インターネットや携帯電話でSNSに書き込みをしたことがありますか。



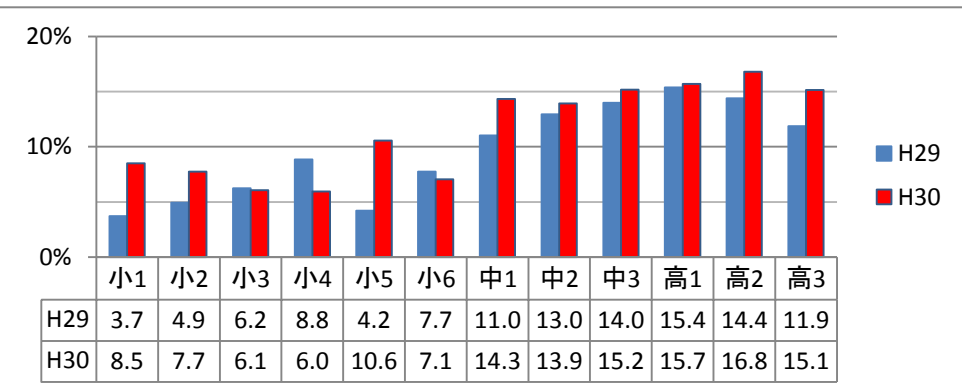
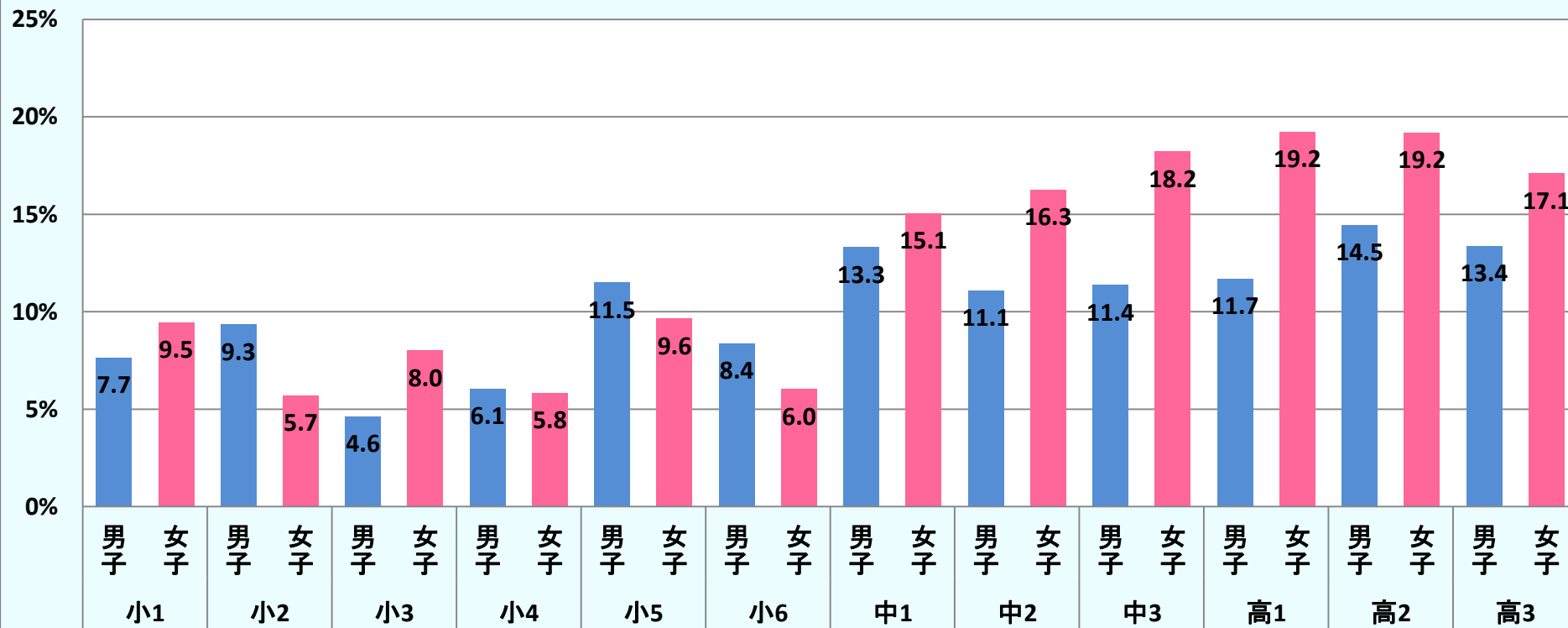
【傾向】

・小学生までは男子の書き込み率が高く、学年が進むと女子の割合が高くなる。高校生の書き込み率が高い。

【指導・啓発のポイント】

- ・個人情報の書き込みによるプライバシーの侵害や名誉毀損などインターネットによる人権侵害が増加しており、安易な書き込みが犯罪につながる。
- ・書き込みによって自分の思いを正しく伝えることは難しく、誤解を招くことも多く、いじめにもつながる。

Q8.あなたは、他人の悪口や個人情報を公開するような書き込みをしたことがありますか。(Q7で「書き込みをしたことがある」と答えた人)



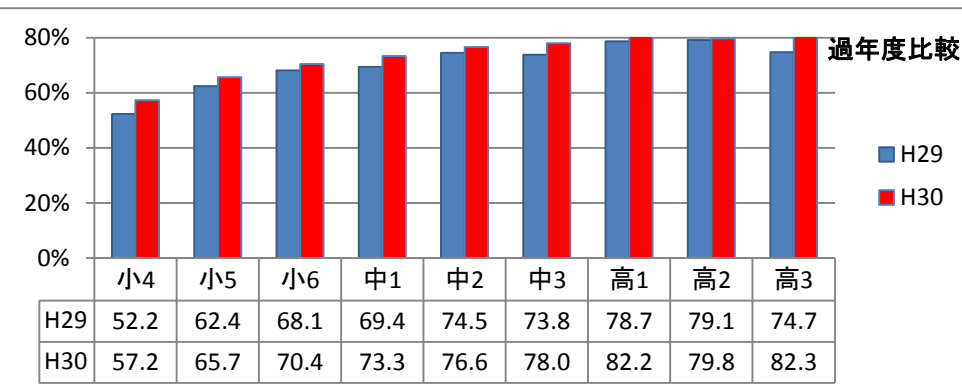
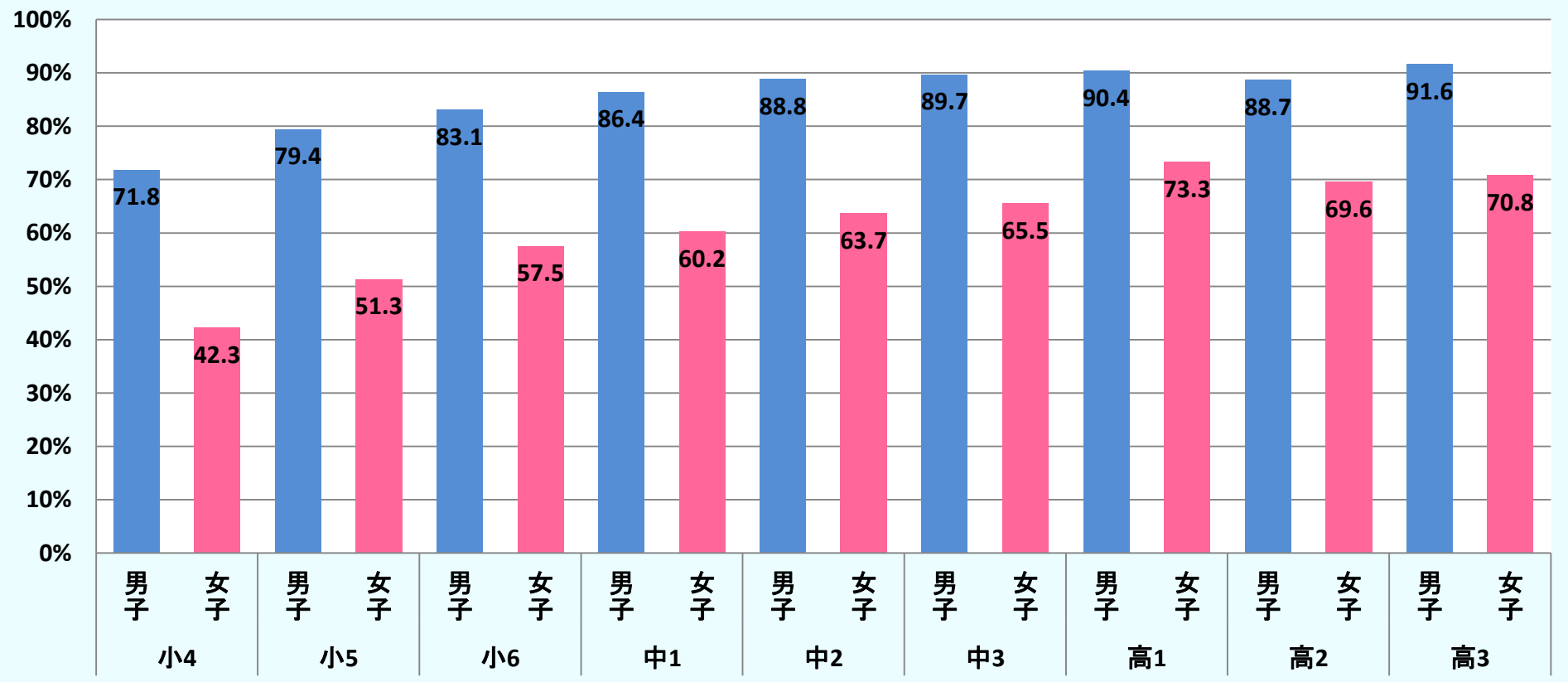
【傾向】

- ・小学生低学年の書き込みが増加している。
- ・特に中学～高校の女子生徒の書き込みが多い。

【指導・啓発のポイント】

- ・ネットに書き込む際には、相手の顔が見えないため、相手の気持ちを想像することが希薄になってしまう傾向にある。情報発信の際に、相手の気持ちを思いやることの大切さを指導する。
- ・他人の個人情報を書き込むことは、犯罪行為と認識させる。

Q9.あなたは、オンラインゲームをしたことがありますか。



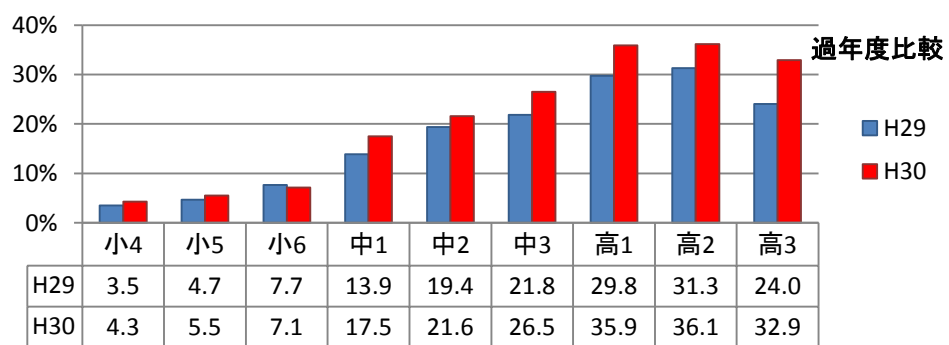
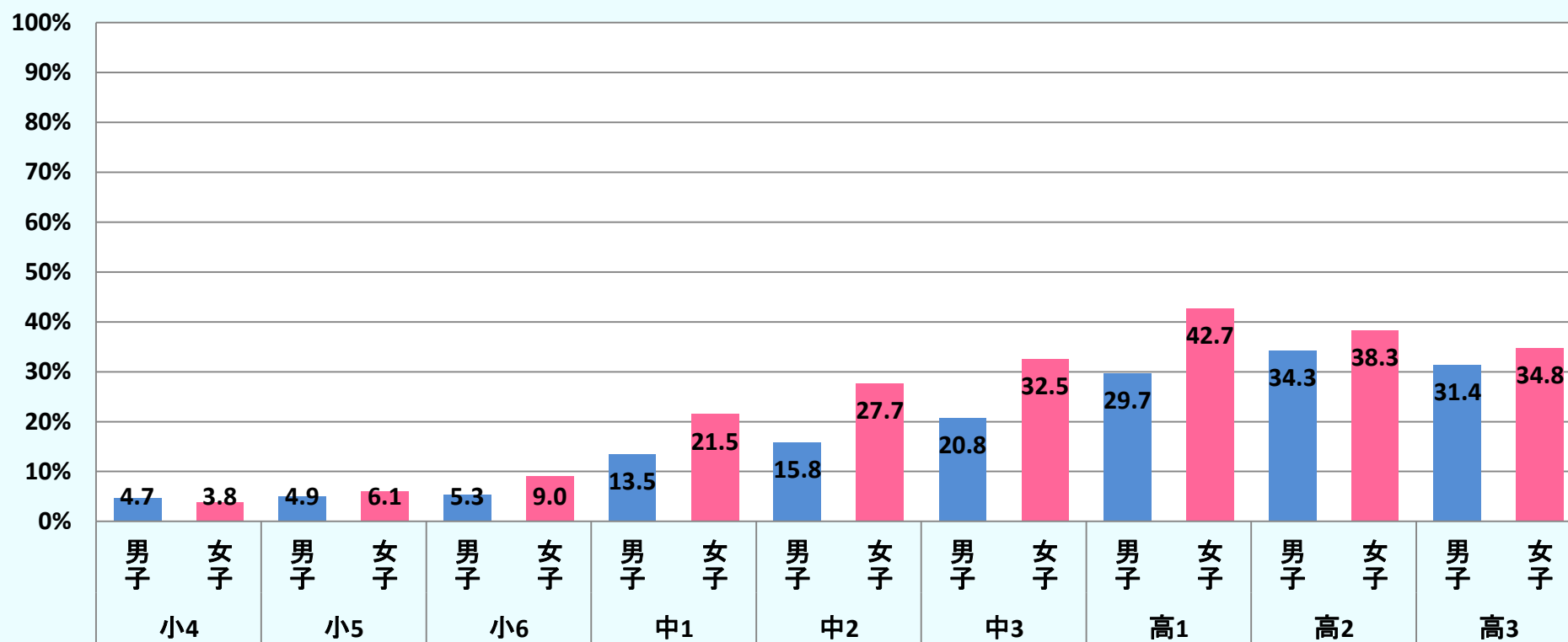
【傾向】

- ・全ての学年において、増加している。
- ・男子の利用割合が女子に比べて20%近く高くなっている。

【指導・啓発のポイント】

- ・ゲーム依存に陥り生活習慣が乱れてしまうことがあるので、使用時間等のルールを決めて守らせる。
- ・無料ゲームだからと安心して利用していても、途中から課金制になることもある。高額請求される事例も紹介する。

**Q10.あなたは、携帯電話やパソコンから見ることができる自分のホームページ
(ブログ・プロフを含む)をもっていますか。**



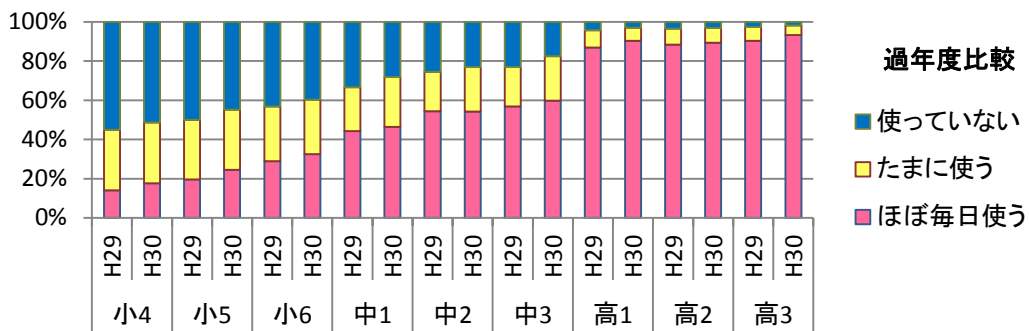
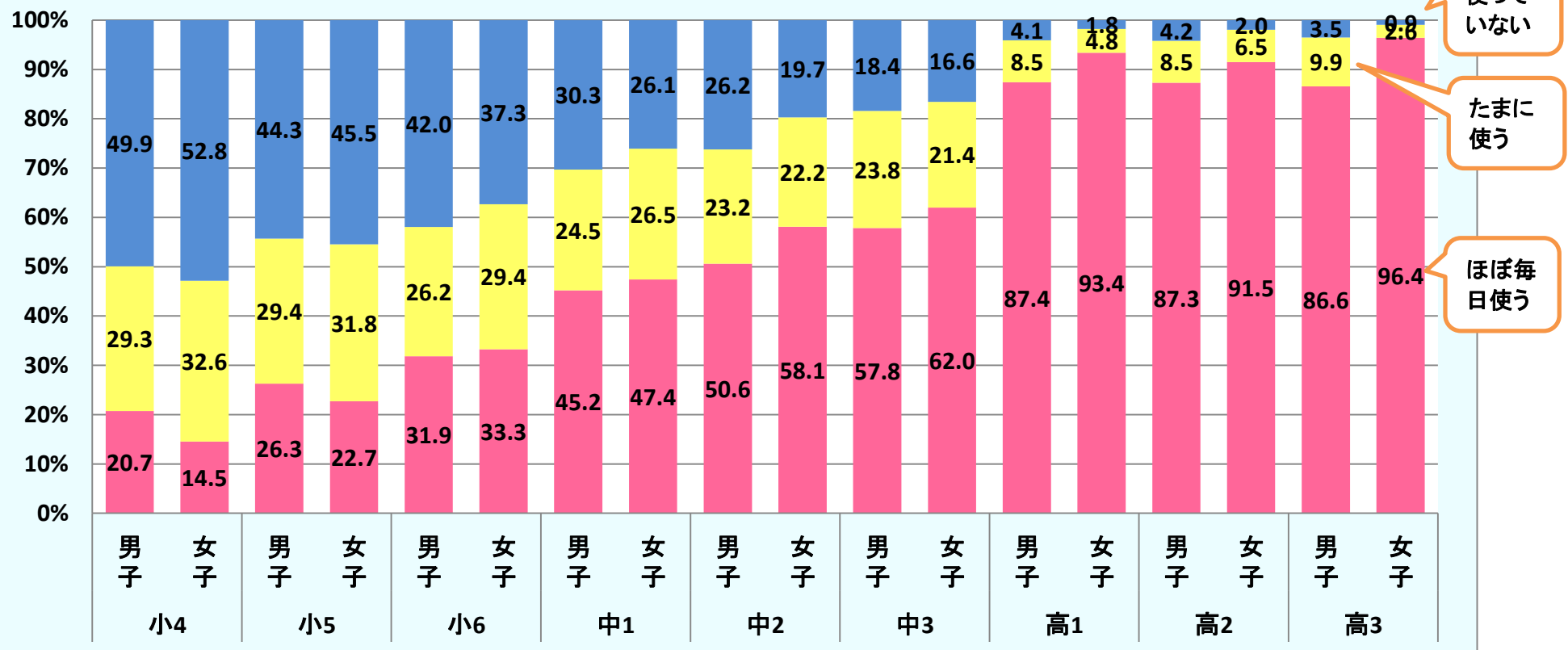
【傾向】

- ・昨年より増加している。
- ・学年が上がるにつれ、女子が増加する。

【指導・啓発のポイント】

- ・無料通話アプリなどSNSが多様化しているため、ネット上に情報を発信する児童生徒の割合は増加していると考えられる必要がある。
- ・クローズドなSNSでも誤操作や閲覧する人物によって公開されることもあるため、情報を安易に掲載しない。一度掲載すると消すことは難しいことを理解させる。(デジタルタトゥー)

Q11.ホームページを見たり、メールやチャットをしたり、SNSを使ったり、
オンラインゲームをしたりするために、携帯電話をどれくらい使いますか。



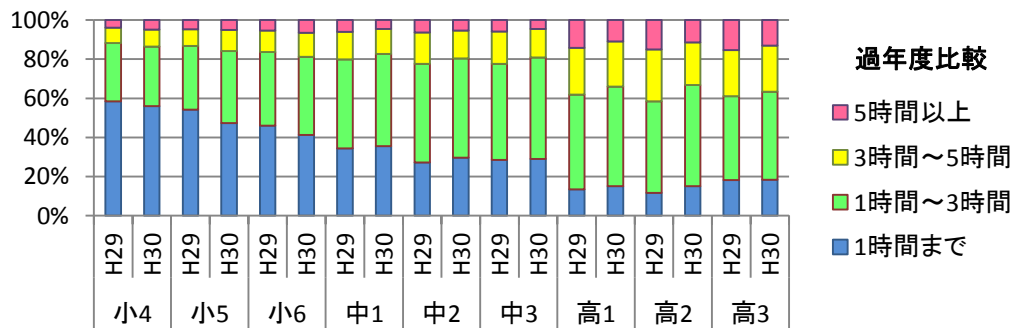
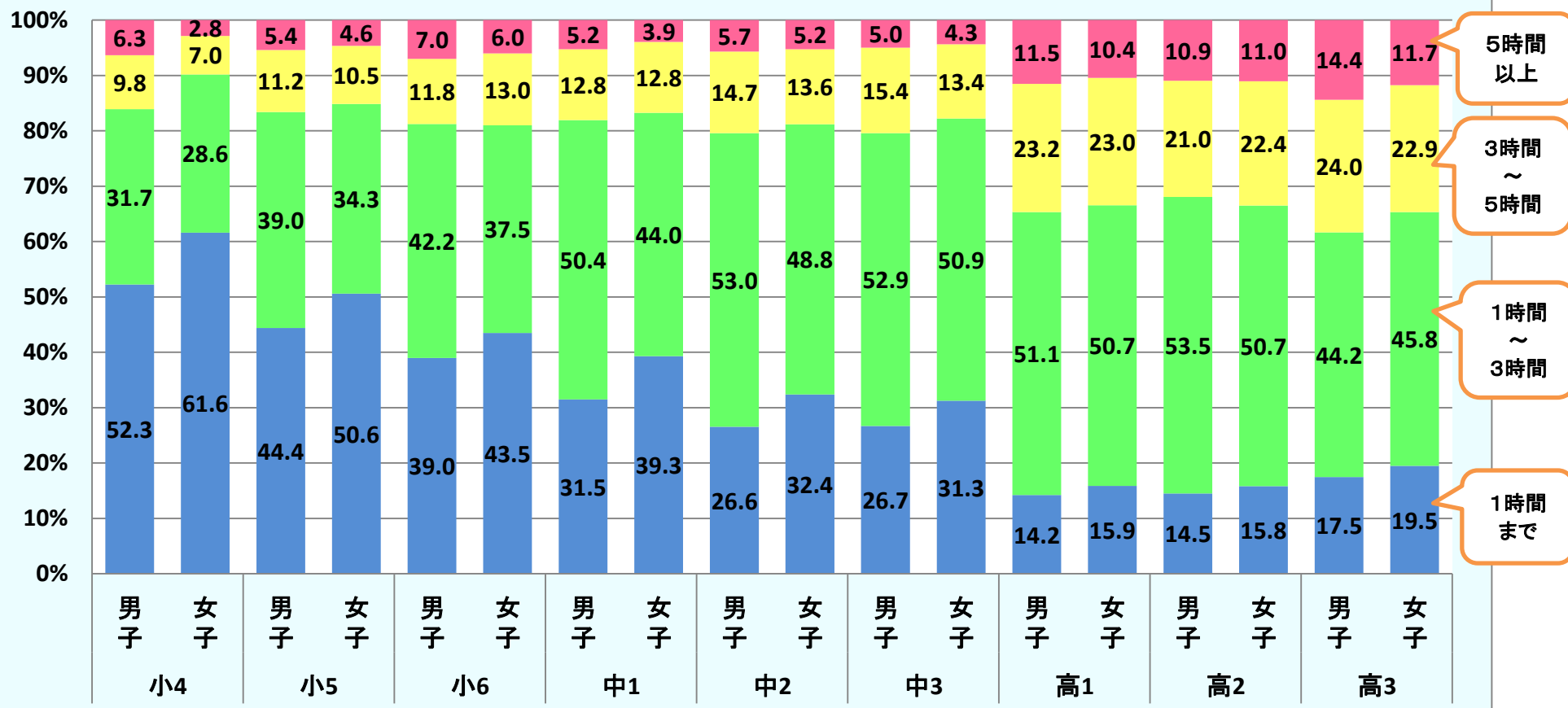
【傾向】

・全ての学年において、「ほぼ毎日使う」と答えている割合が増加している。

【指導・啓発のポイント】

- ・直接会って話すことは、人間関係を築くために最も重要。
- ・文字だけでは伝わらない情報もあるため、メールやチャットの利用はトラブルの原因にもなる。
- ・長時間使用による生活の乱れもあり、使用ルールを決める。

Q12.使う時間は1日あたりどれくらいですか。(Q11で「ほぼ毎日使う」と答えた人)



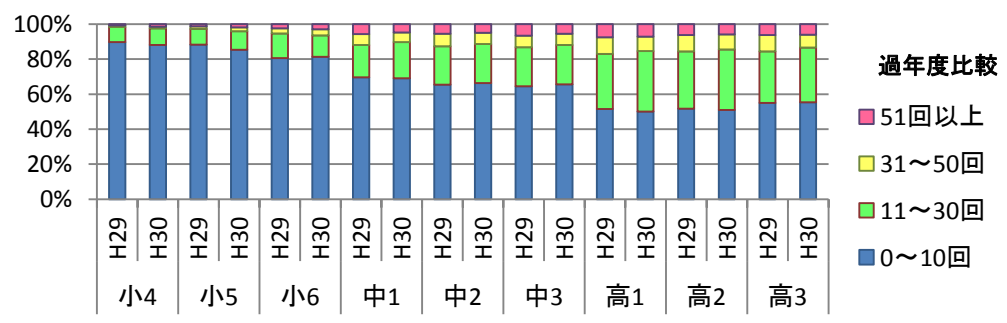
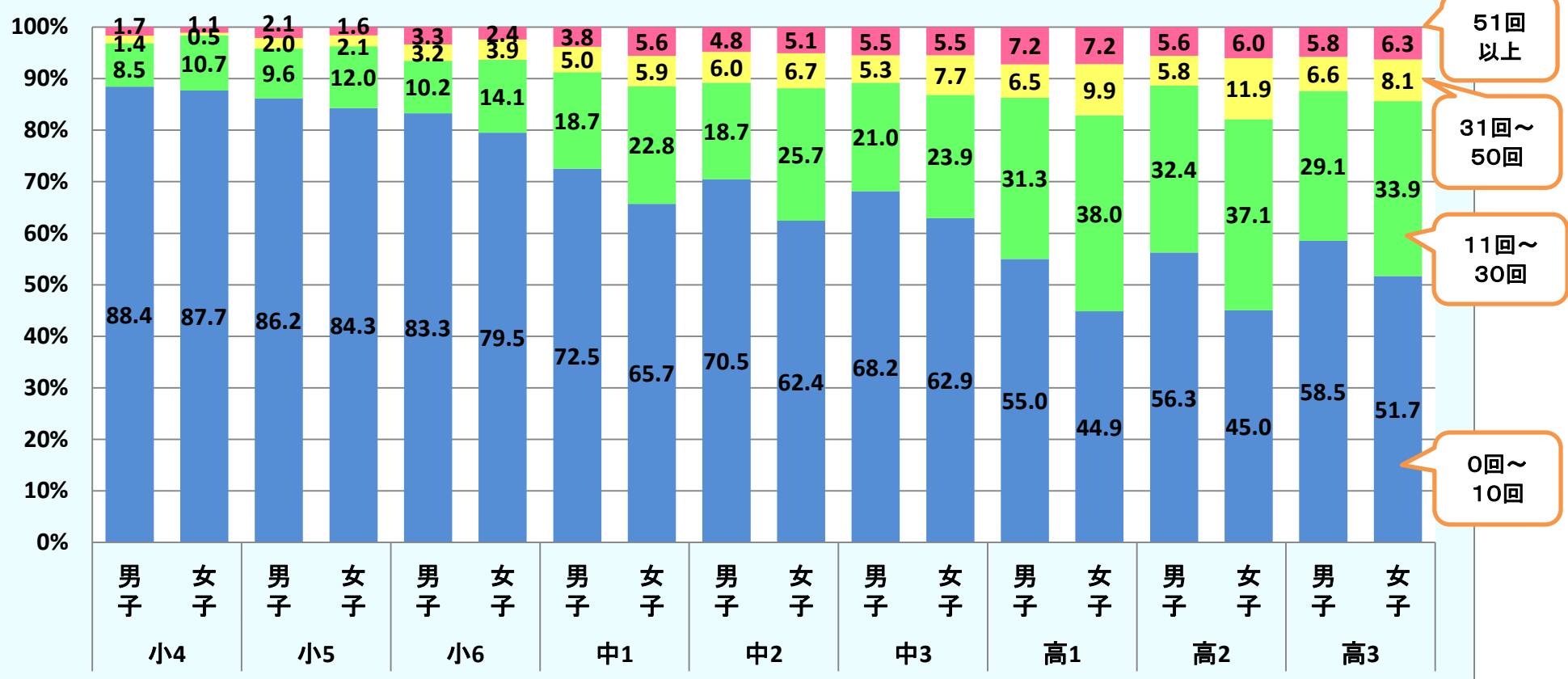
【傾向】

- ・小学生は男子の使用時間が長い傾向にある。
- ・高校生の使用時間が長く、40%近くは使いすぎの状況である。

【指導・啓発のポイント】

- ・長時間使用は、ネット依存・スマホ依存につながる。
- ・ゲーム障害として、病気の1つになる、という報道もあり、健康被害を十分認識させる。

Q13.電子メールは、1日に何回ぐらい使いますか。
 (Q11で「ほぼ毎日使う」「たまに使うだけ」と答えた人)



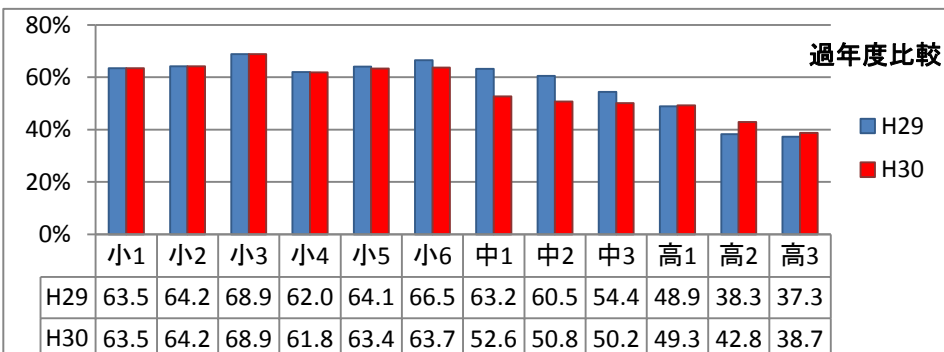
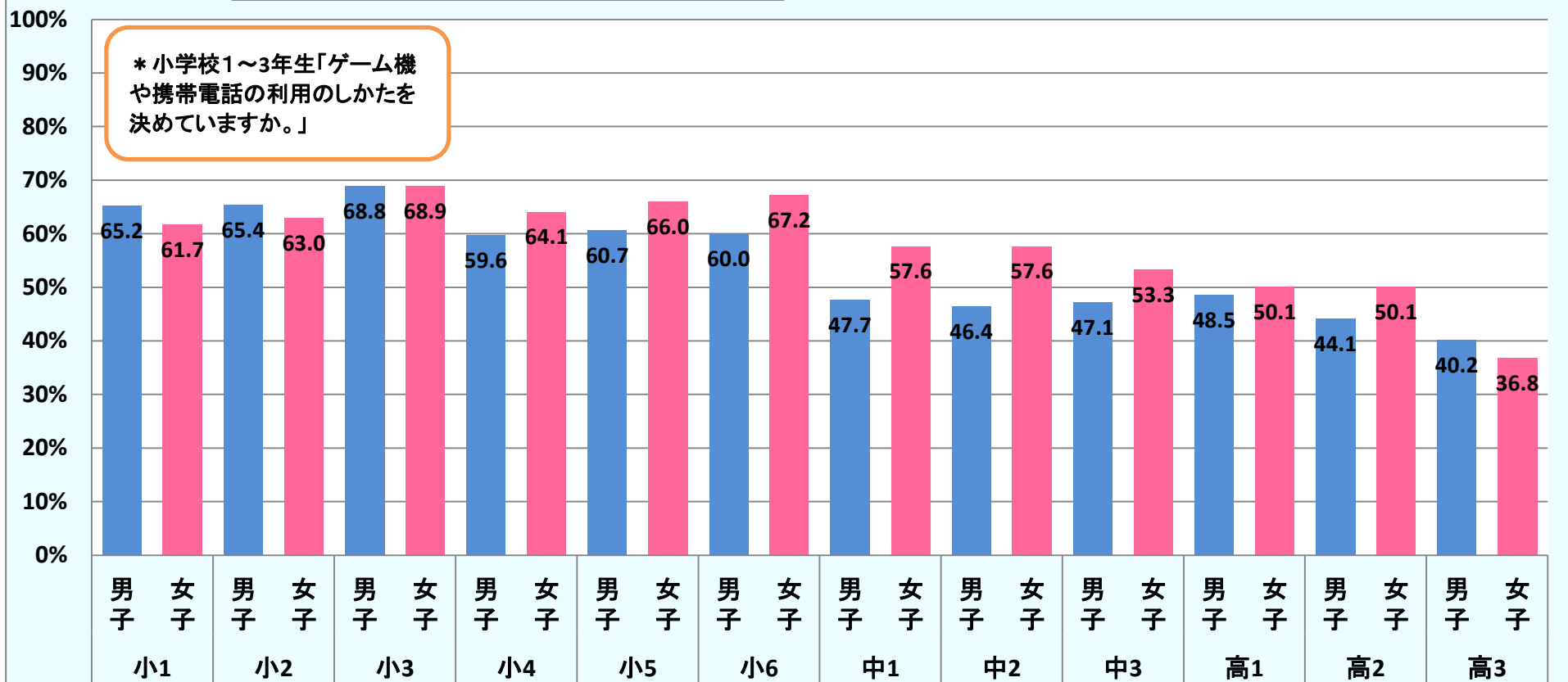
【傾向】

- ・小学校高学年以上では、女子の使用率が高くなる。
- ・特定の児童生徒の過剰使用が心配される。

【指導・啓発のポイント】

- ・「夜遅く発信する」「受信したらすぐに返事するのが当たり前」など相手の状況を考えずに自分勝手な使い方をしていないか、本当に必要な内容かどうかなどを振り返らせる。

Q14.あなたの家では自分が使う携帯電話(兄弟姉妹・保護者のものも含む)の 利用のしかたを決めていますか。



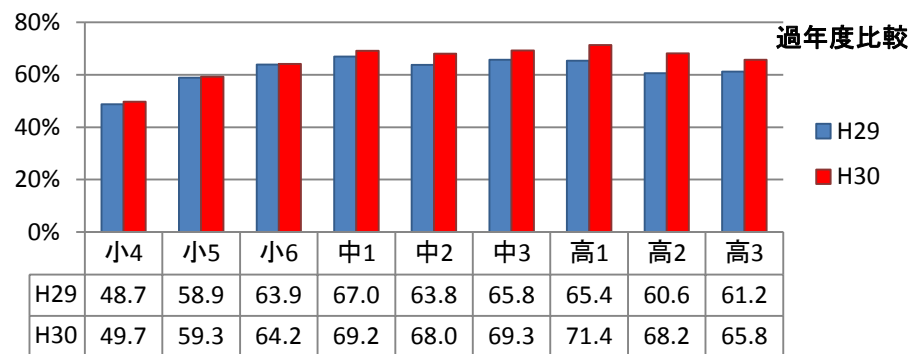
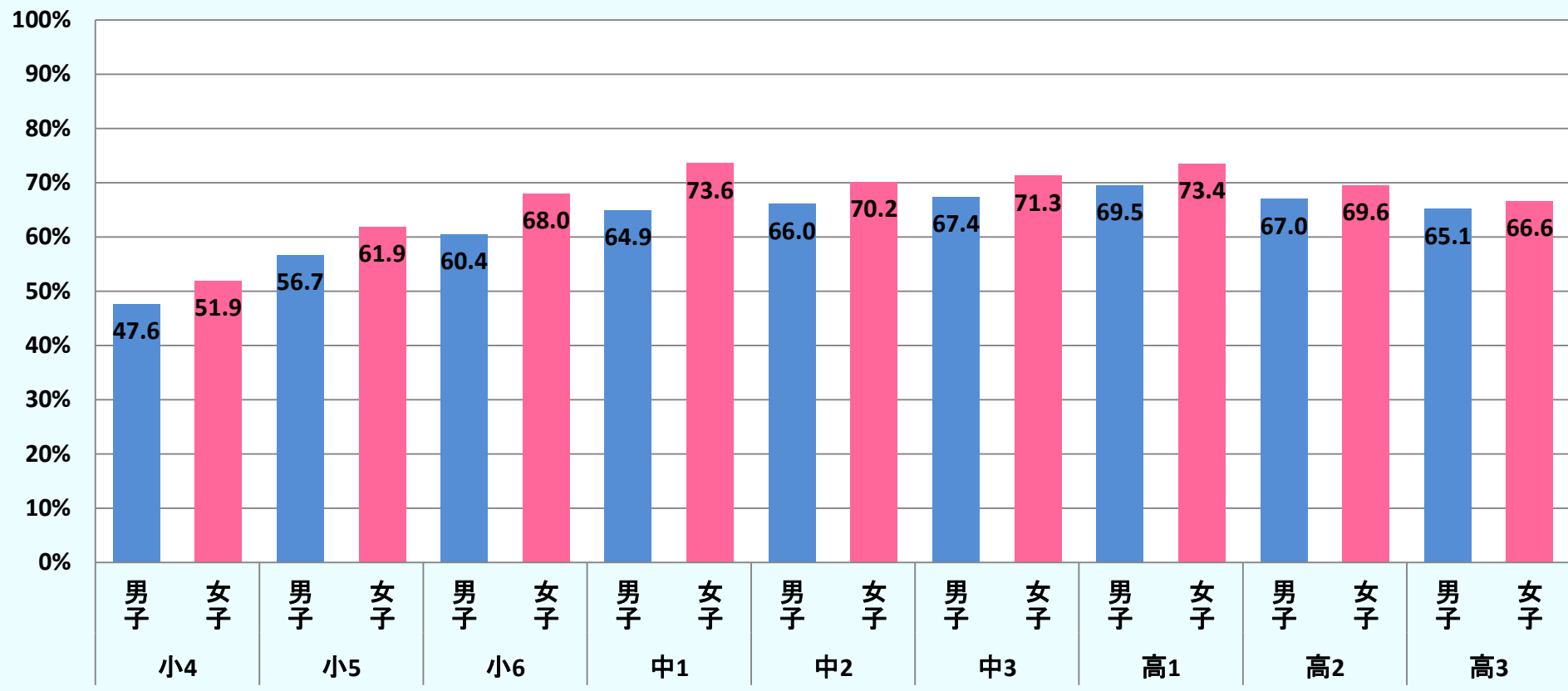
【傾向】

- ・学年が進むと、利用のしかたを決めている割合が減少している。
- ・特に中学生の設定率が大きく下がった。

【指導・啓発のポイント】

- ・使い過ぎ(ネット依存など)への対策として、家庭でのルールづくりが必要であり、子どもが納得してルールをつくるのが大切。
- ・ルールをつくって終わりではなく、そこがスタート地点であり、子どもがルールを守って安全・安心して利用できることが重要である。

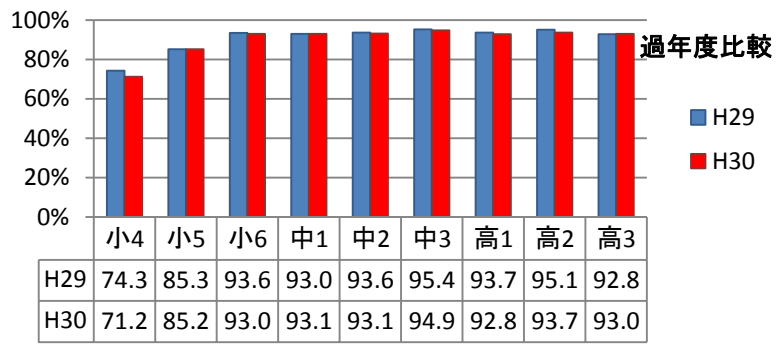
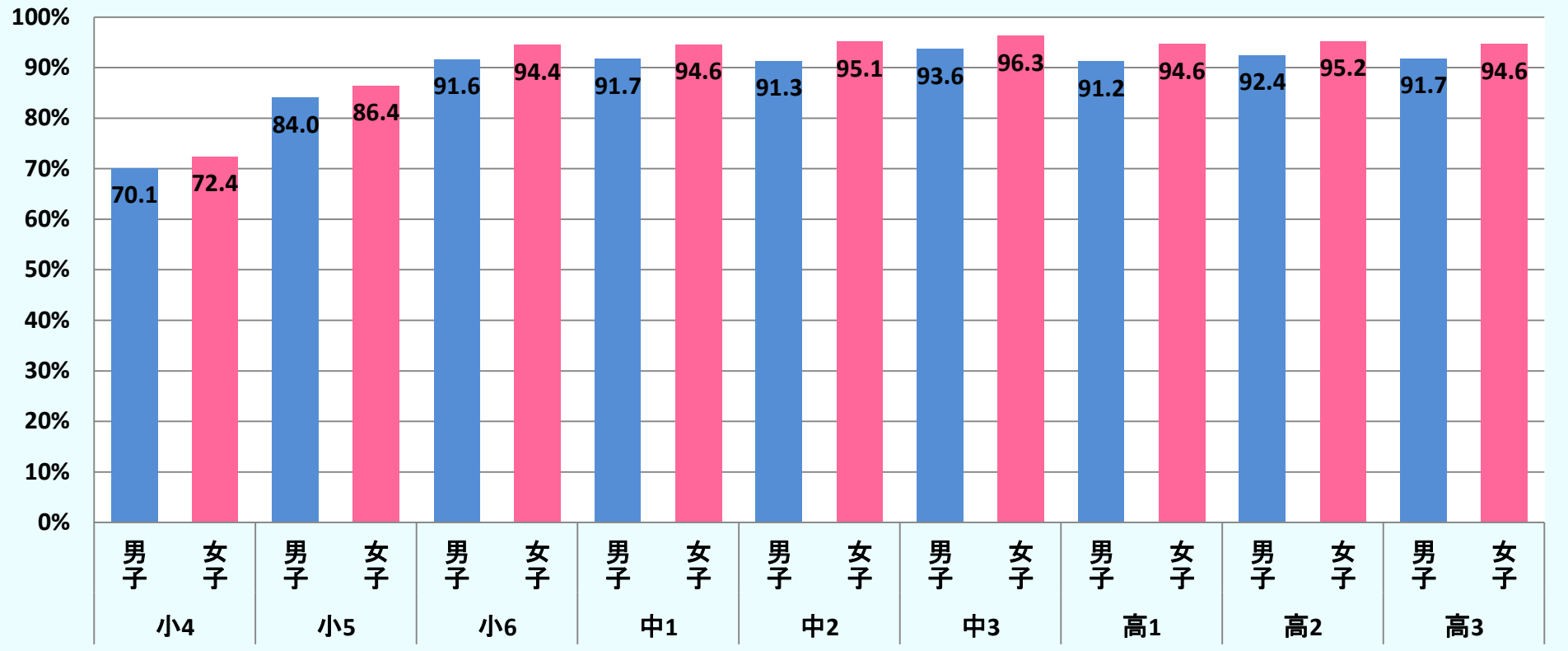
Q15.あなたは、家庭で情報モラルや携帯電話のマナーについて話を聞いたことがありますか。



【傾向】

- ・全体的に増加している。家庭において話題に取り上げていると思われる。
- ・【指導・啓発のポイント】
- ・進学・就職などに影響を及ぼすことがないように、著作権などのルールや悪口は書かないなどのマナーを守って使用させる。
- ・高額請求やプライバシー侵害など犯罪に関わる場合もあり、児童生徒の携帯電話等の利用実態を把握するよう保護者に働きかけることが重要である。

Q16.あなたは、学校の授業(朝の会、帰りの会を含む)で、情報モラルや携帯電話のマナーについて勉強したことがありますか。



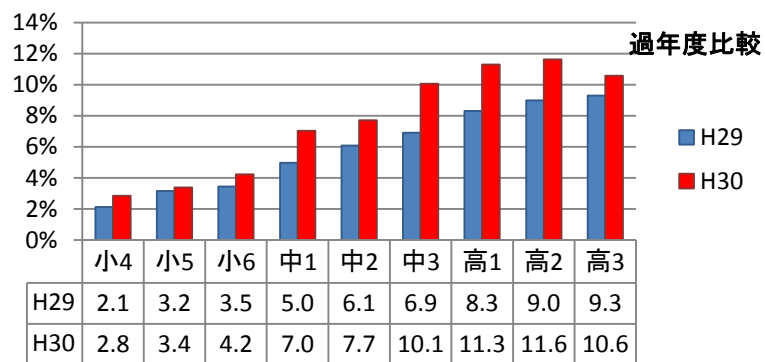
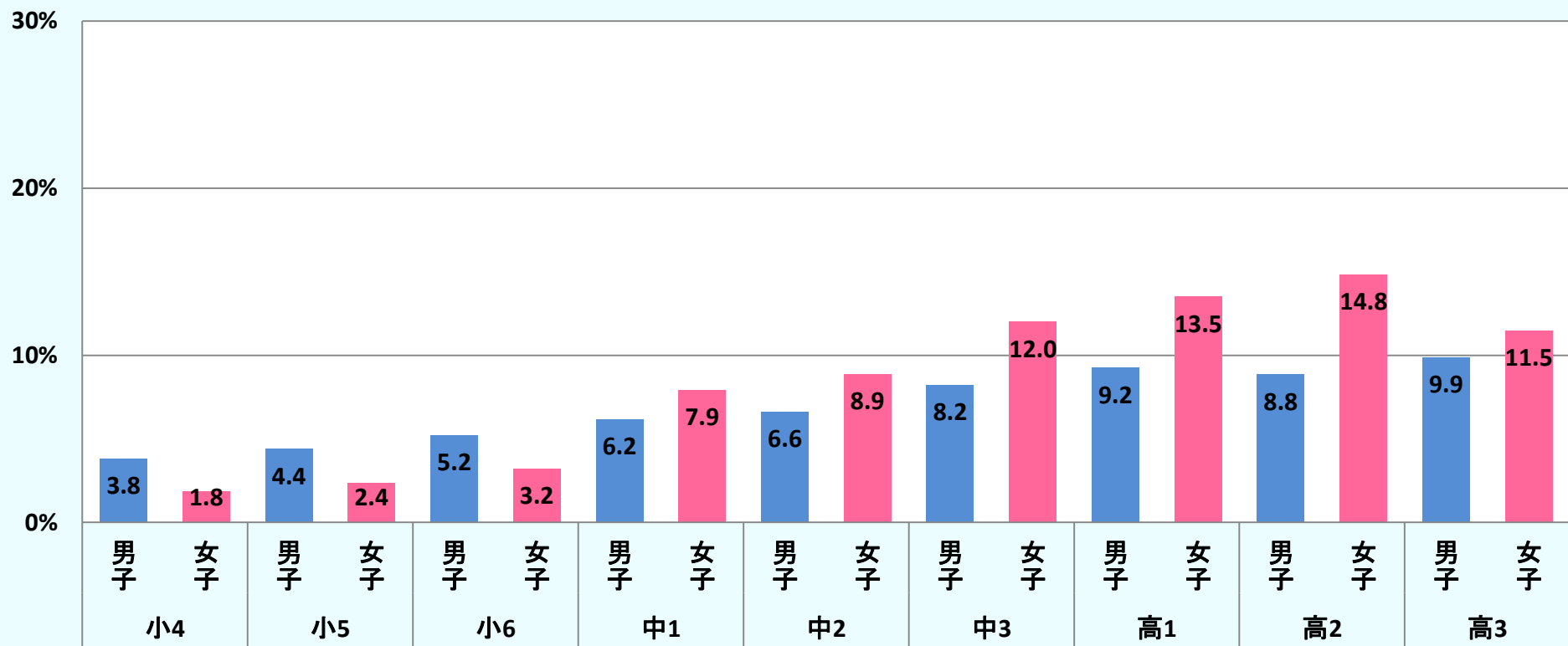
【傾向】

- ・昨年度ほぼ同じ状況である。
- ・小学校6年生以上では、90%以上となっている。

【指導・啓発のポイント】

- ・小学校低学年から、教科の授業等でカリキュラムに沿って繰り返し指導する。
- ・新聞やニュースで情報モラルに関わる内容が話題になったときに、朝の会・SHRや保護者会などで取り上げて意見交流するなど、日常的に指導する。

Q17.あなたは、インターネットや携帯電話のメールやチャット、SNSなどで被害を受けたり、いやな思いをしたりしたことがありますか。



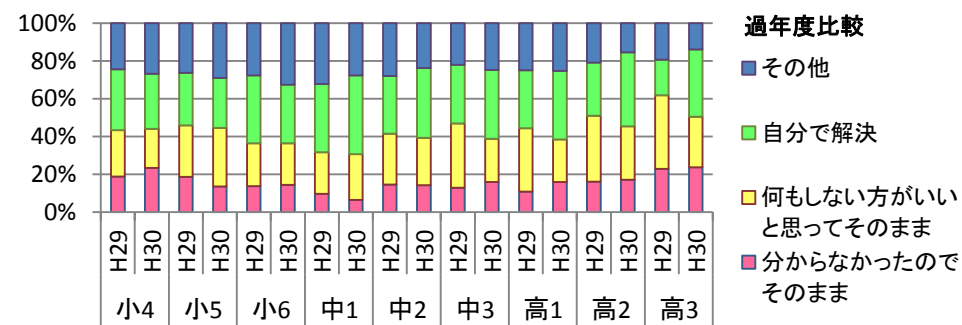
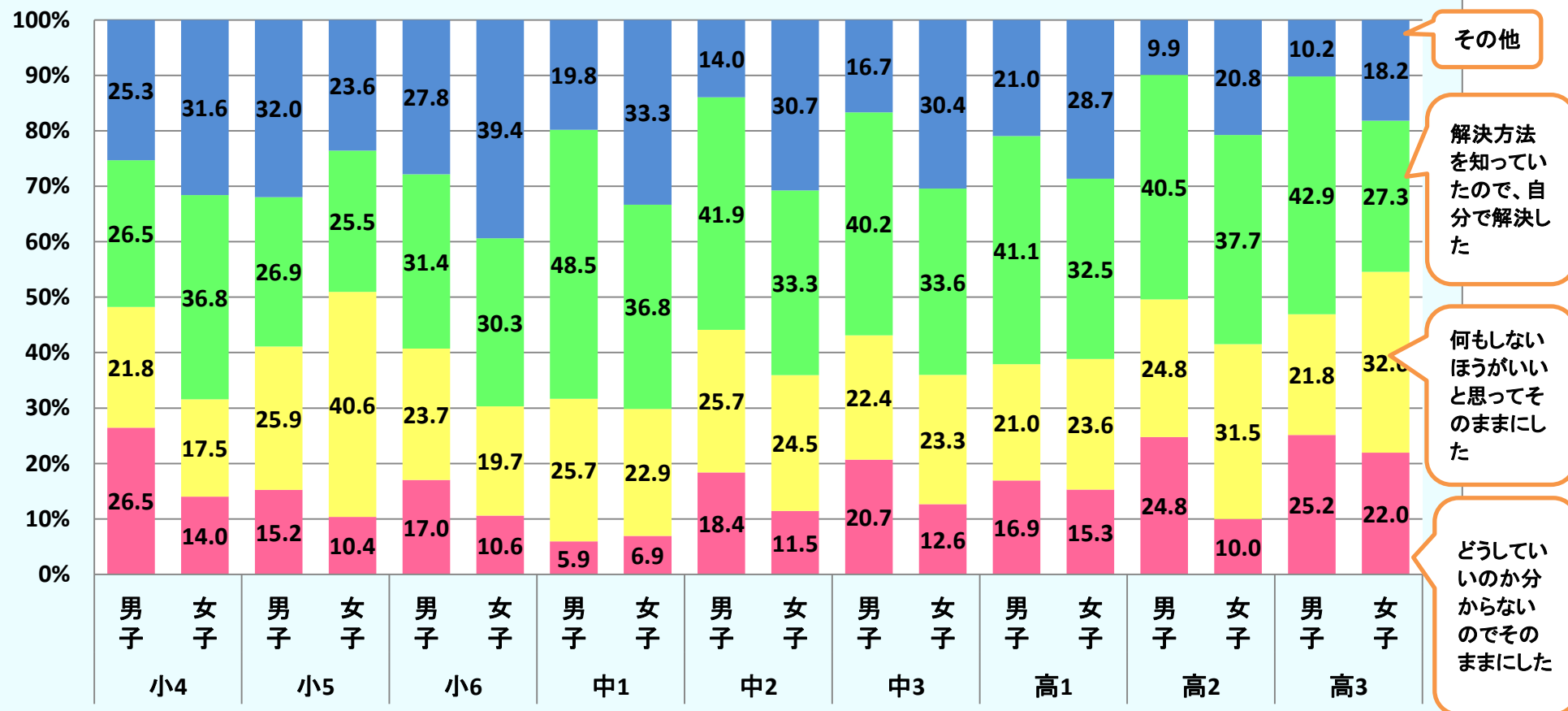
【傾向】

- ・昨年度と比べて、多くの学年で増加している。
- ・小学生では男子の割合が高く、中学生、高校生では女子の割合が高くなっている。

【指導・啓発のポイント】

- ・ネットの世界も、日常の世界と同じように公共の場であり、モラルが必要であることを認識させる。
- ・ネット上の書き込みは、自分の思いが伝わらない場合もあり、書き込む内容に注意するよう指導する。

Q18.被害を受けたとき、どうしましたか。(Q17で「ある」と答えた人のみ)



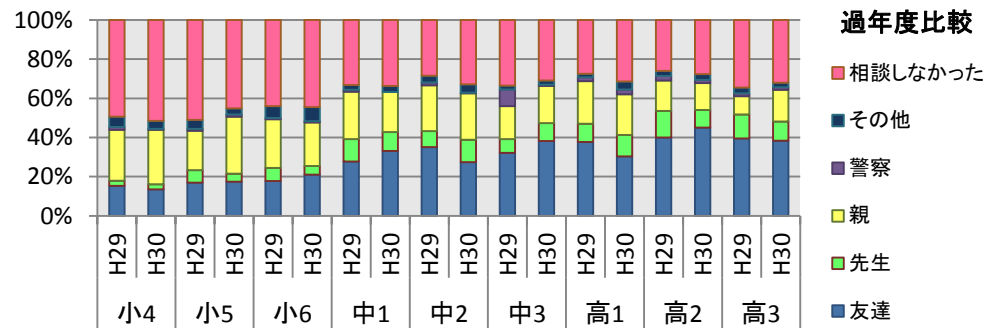
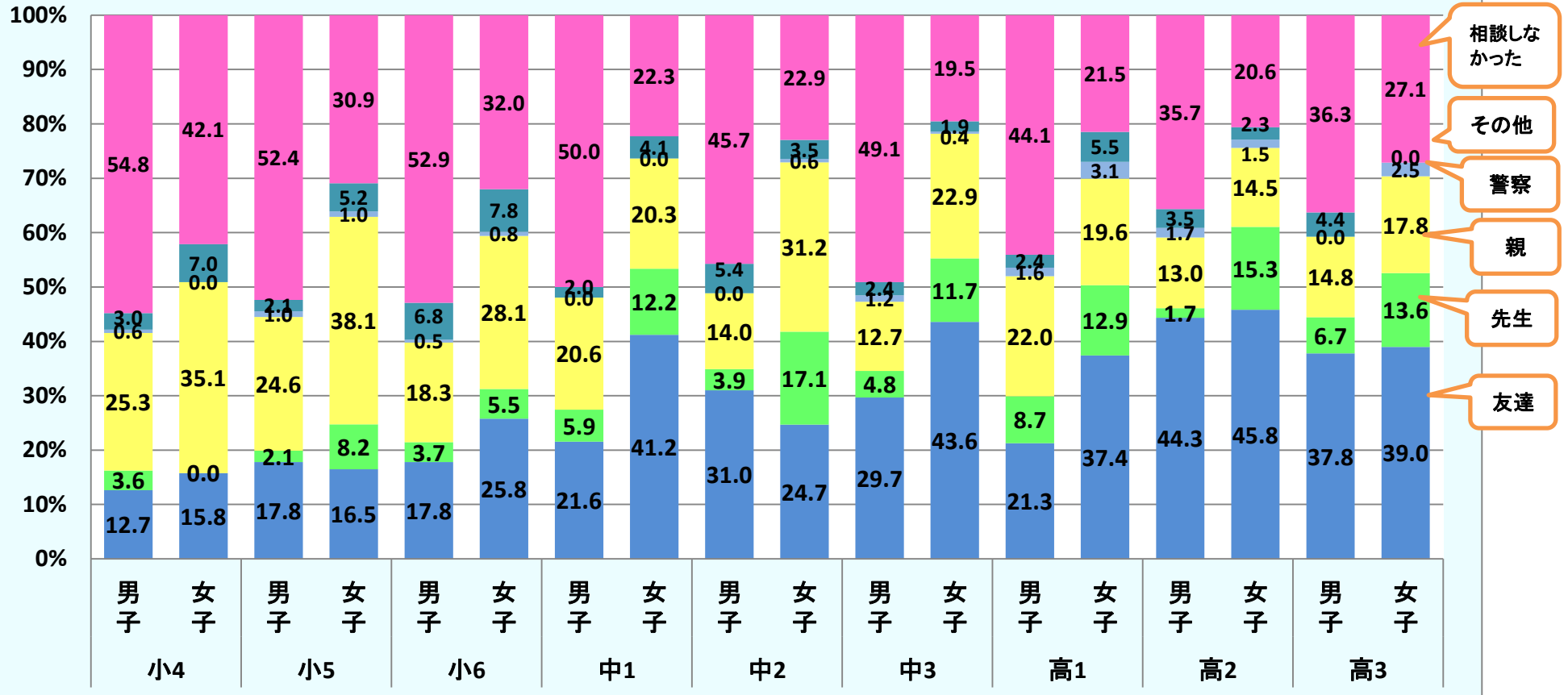
【傾向】

・中学生高校生では、男子は自分で解決しようとするのに対し、女子は何もしない方がいいと判断している。

【指導・啓発のポイント】

・SNSを利用する頻度が多くなり、動画中継など様々な使い方もできるようになった分、様々な形で被害も受けやすいため、社会で問題となっている事例を取り上げて、「どのように対処するか」、「なぜ問題になったのか」について指導する。

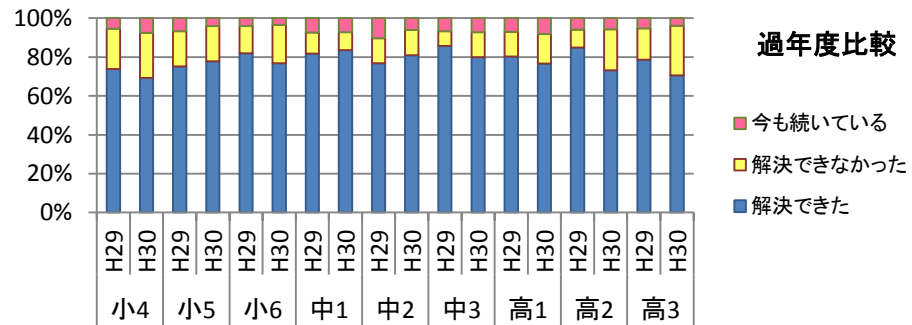
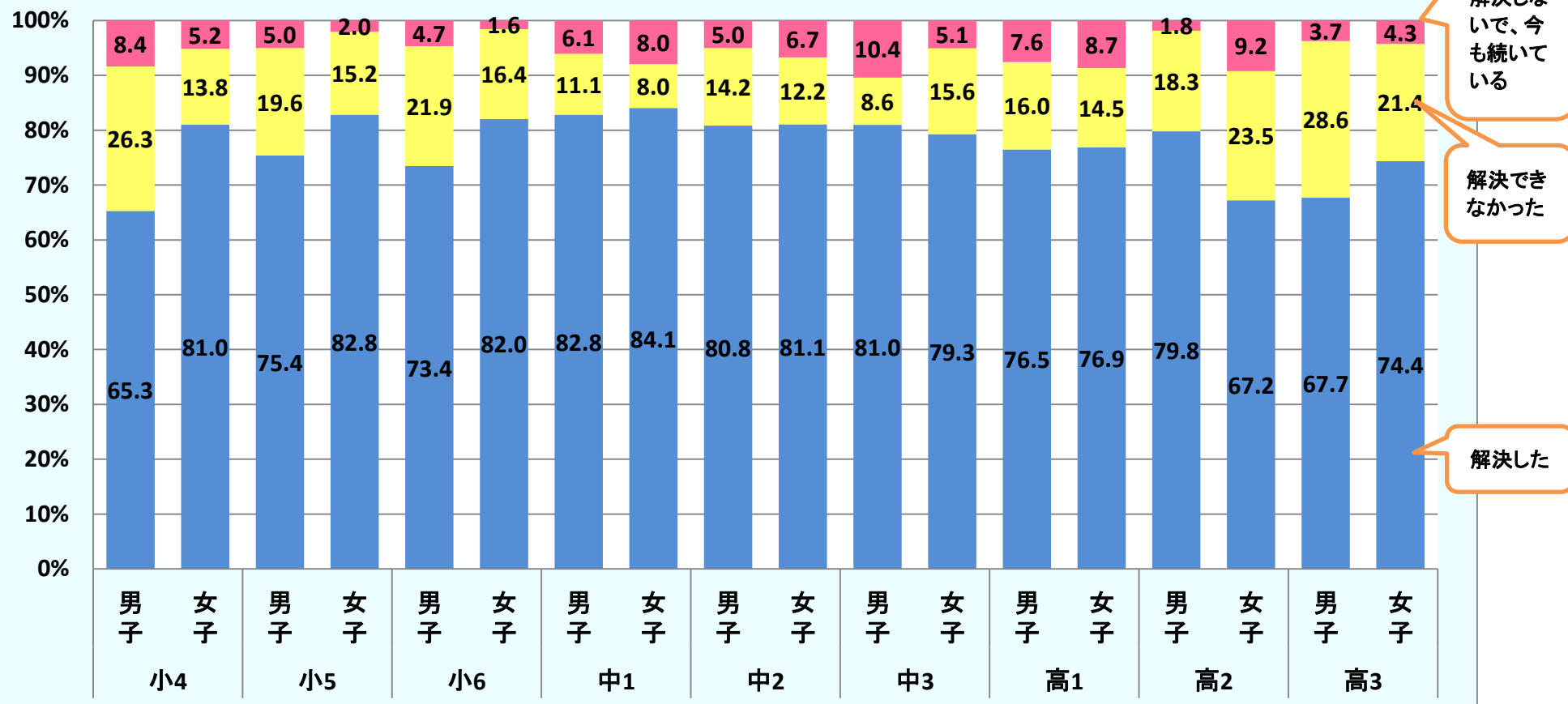
Q19.被害を受けたとき、誰かに相談しましたか。(Q17で「ある」と答えた人)



【傾向】
 ・男子は被害を受けても誰にも相談しない割合が高く、女子は友達や保護者に相談する割合が高い。

【指導・啓発のポイント】
 ・実生活の人間関係の希薄化も背景にあると思われるため、普段から会話をを楽しむ習慣を身につけさせ、被害にあった際には、親や先生など身近な大人に相談するよう指導する。

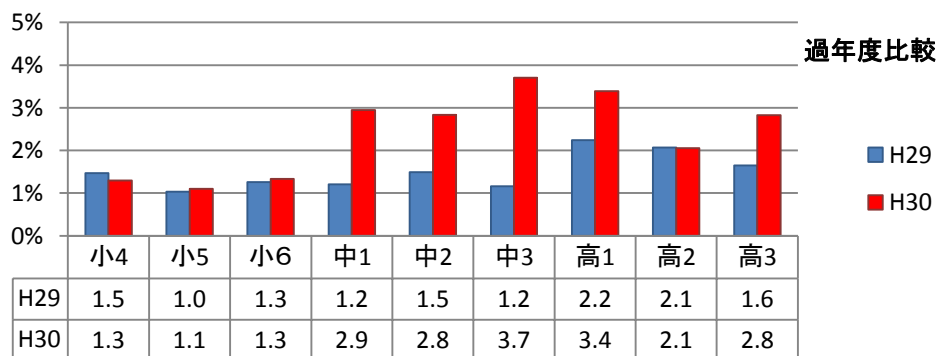
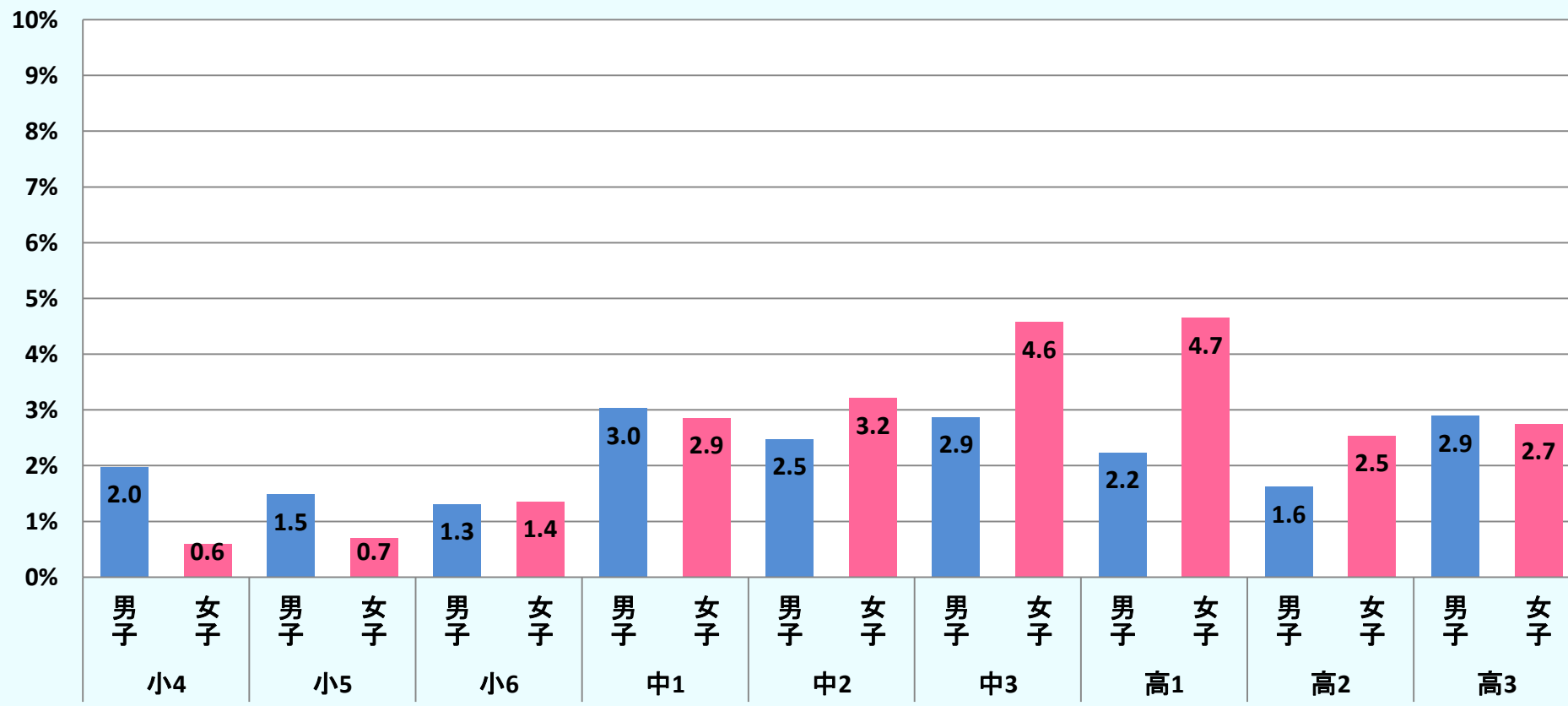
Q20.被害は解決できましたか。(Q17で「ある」と答えた人)



【傾向】
 ・小学生において男女間の差がみられるが、解決の割合はどの学年も同じ程度である。

【指導・啓発のポイント】
 ・学年に関係なく、被害を受けた際には、なかなか解決できない状況がある。特に、継続している場合にはネットいじめである可能性もあるため、子どもの利用状況の把握が必要であることを保護者に伝える。

Q21.メールやSNSの書き込みで、いじめを受けたことがありますか。



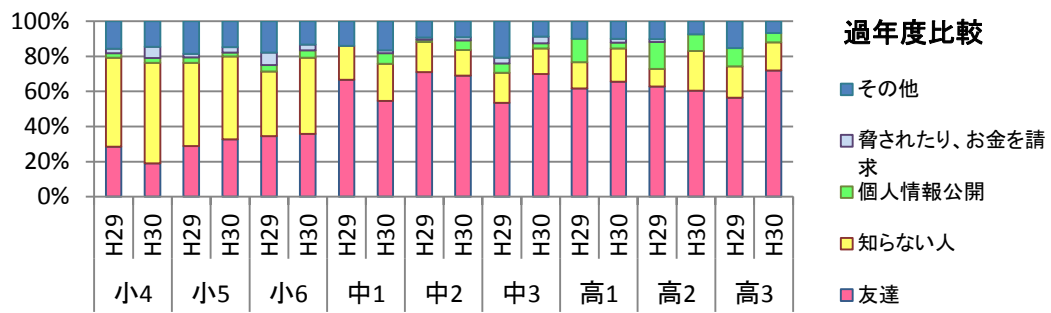
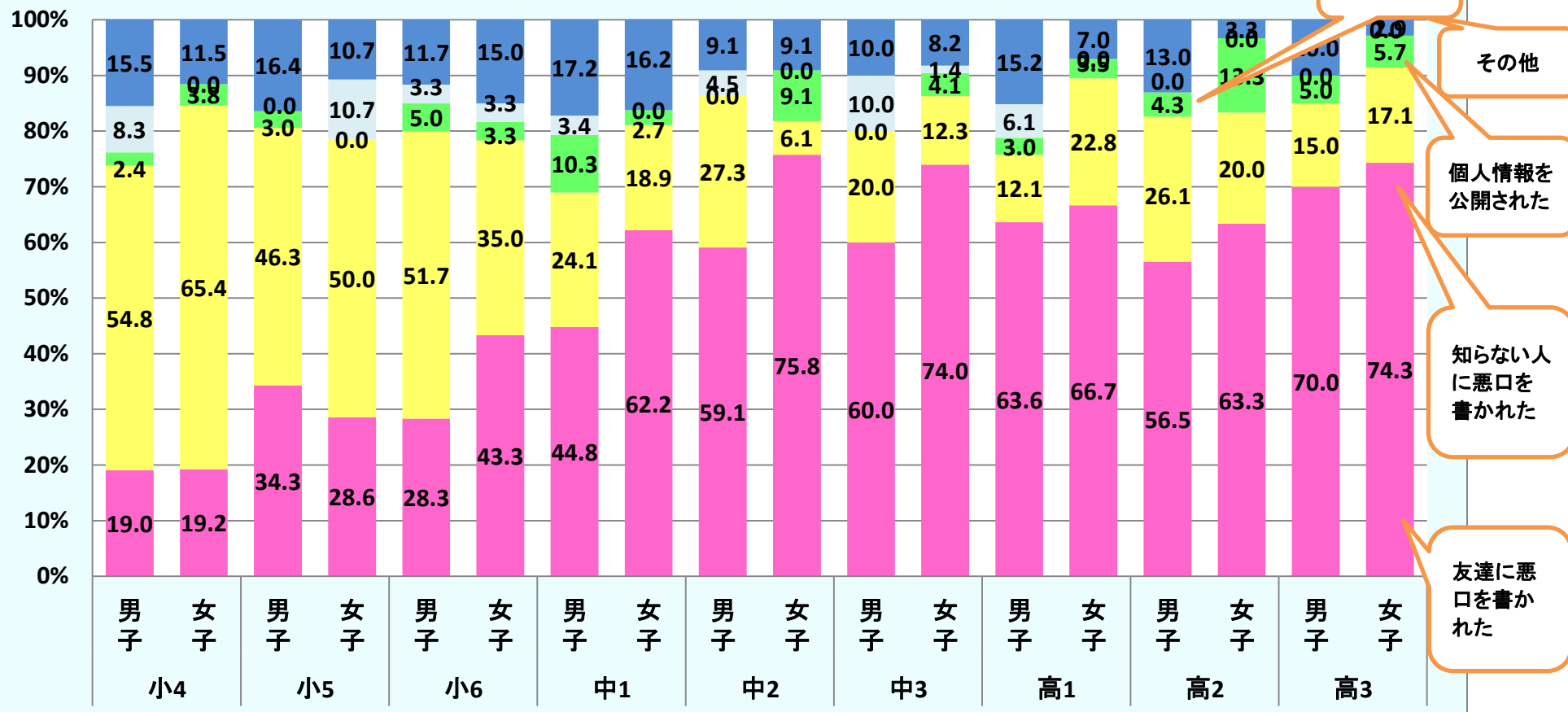
【傾向】

- ・どの学年においてもネット上のいじめが起きている。
- ・昨年よりも中学生、特に女子がいじめを訴えている。

【指導・啓発のポイント】

- ・情報発信を行いやすいスマートフォンの所持率が高いことも要因の1つであると思われるため、スマートフォンを介したネットいじめの事例を具体的に紹介する。

Q22.いじめを受けたと感じた理由は何ですか。(Q21で「ある」と答えた人)



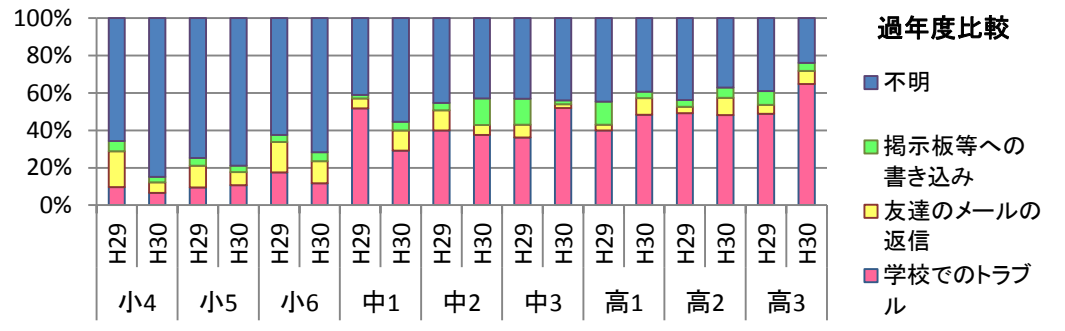
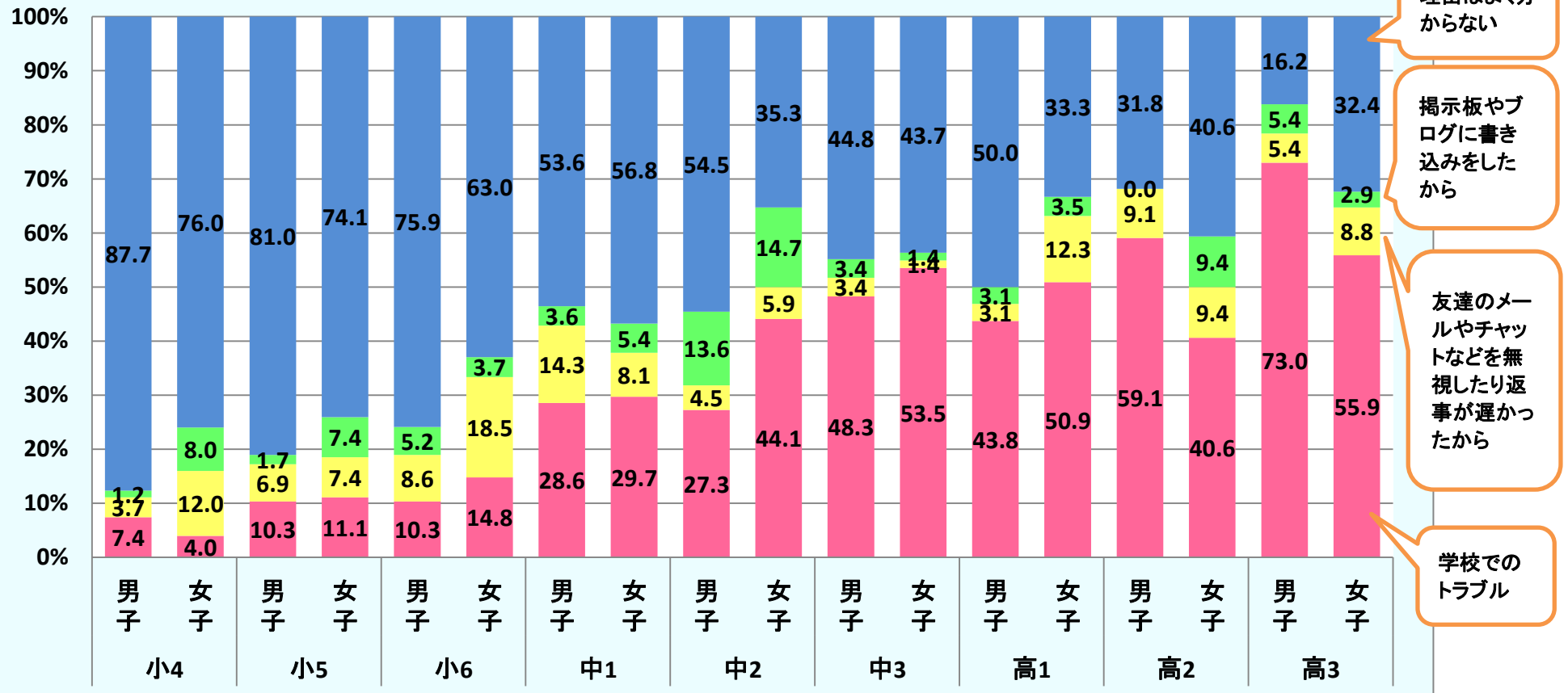
【傾向】

- ・小学校では、知らない人に悪口を書かれた割合が高い。
- ・中学生・高校生では友達に悪口を書かれる割合が高い。

【指導・啓発のポイント】

- ・小学生ではオンラインゲーム等によるつながりに注意する必要がある。
- ・仲間の写真を撮影し、許可なく掲載する事例も非常に多いため、肖像権について繰り返し指導する。

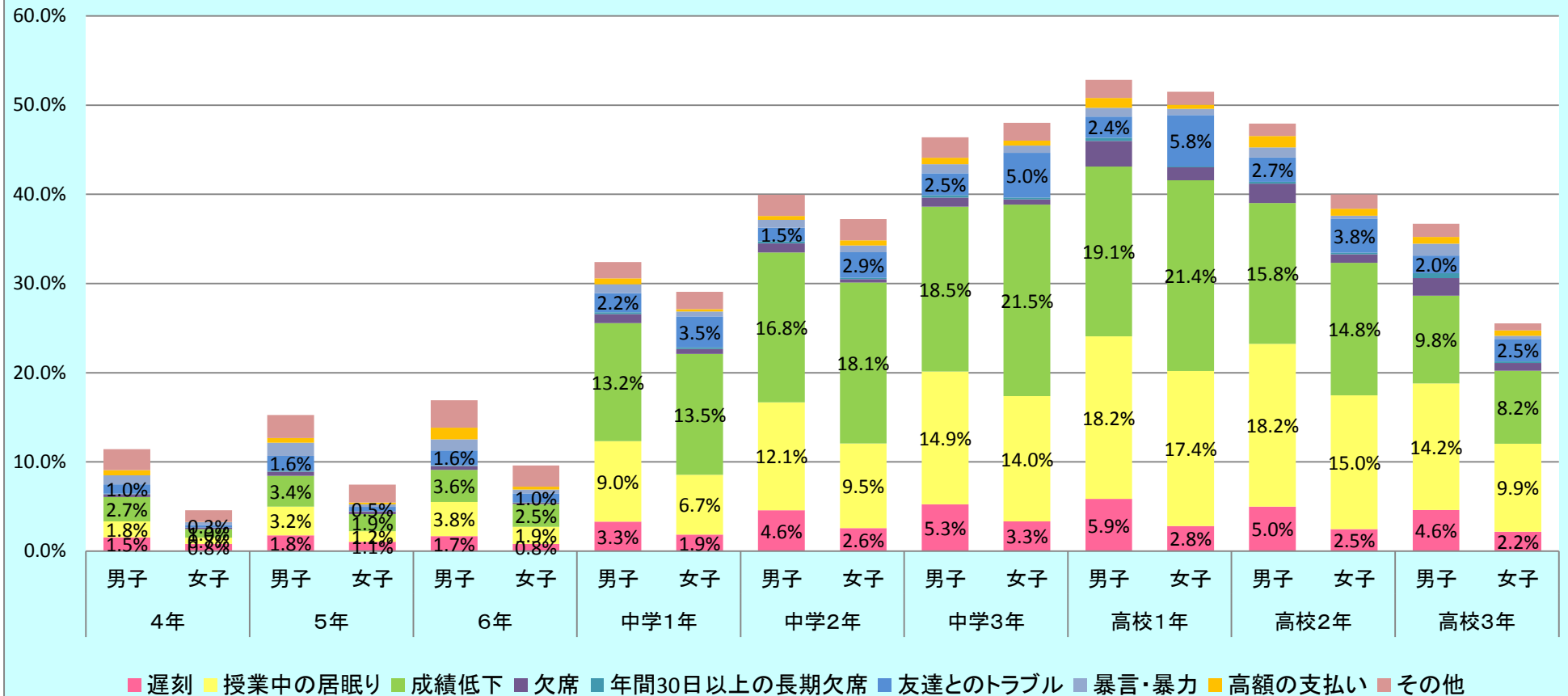
Q23.何が原因でネットいじめを受けたと思いますか。(Q21で「ある」と答えた人)



【傾向】
 ・「学校でのトラブル」に起因するネットいじめの割合が、学年が進むにつれて高くなり、特に中学生以降顕著になる。

【指導・啓発のポイント】
 ・「理由はよく分からない」と回答した児童生徒には、ゲームやチャットなどの書き込み内容を見直すよう指導する。
 ・日常のトラブルがネット上にも影響する割合が高い。

Q24.今までにインターネットの使いすぎにより何か問題を起こしたことがありましたか。



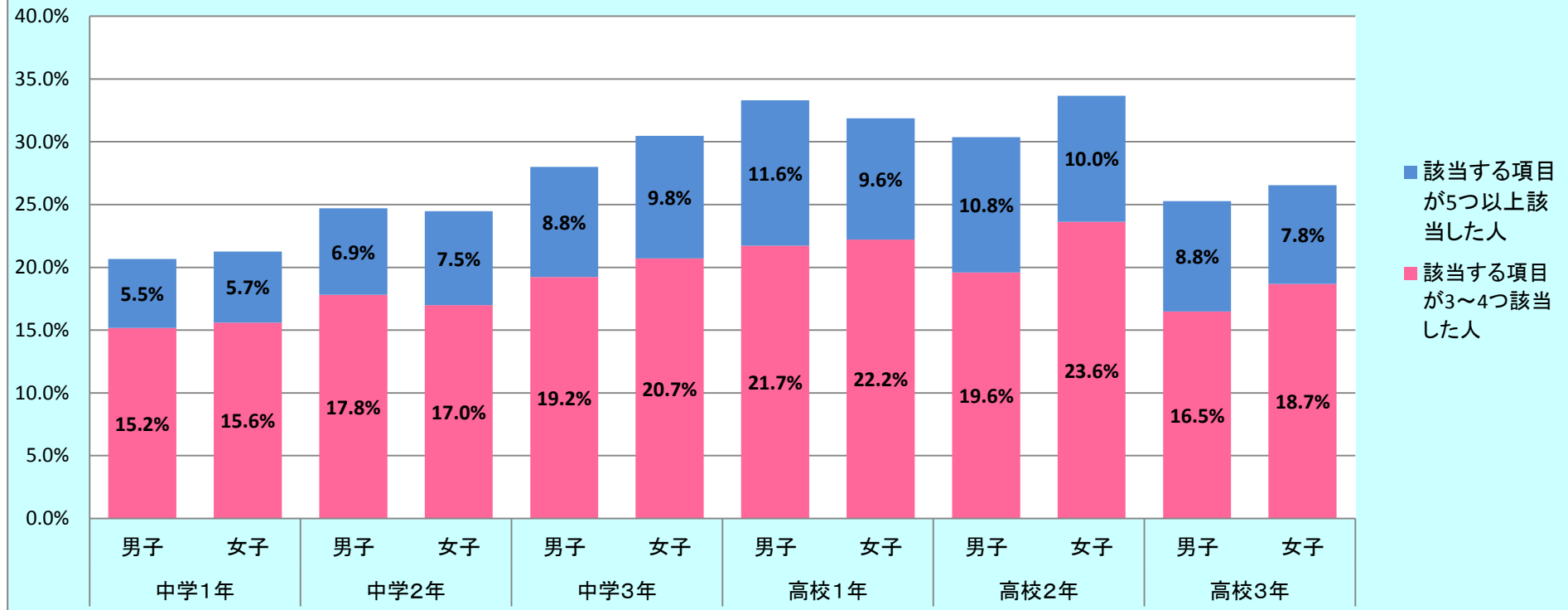
【傾向】

・中高生は、授業中の居眠りや成績低下を自覚している。

【指導・啓発のポイント】

- ・自分で自覚している状況の改善のため、どうすべきか保護者とも連携しながら考えさせる。
- ・ネット依存が続くと、病気になってしまうことを保護者にも認識させる。

ネット依存傾向について



項目
インターネットに夢中になっていると感じている。
満足をえるために、インターネットを使う時間をだんだん長くしていかなければならないと感じている。
インターネット使用を制限したり、時間を減らしたり、完全にやめようとしたが、うまくいかなかったことがたびたびある。
インターネットの使用時間を短くしたり、完全にやめようとした時、落ち着かなかったり、不機嫌や落ち込み、またはイライラなどを感じる。
使いはじめに意図したよりも長い時間インターネットを接続した状態である。
インターネットのために大切な人間関係、学校のことや、部活動のことを台無しにしたり、あやうくするようなことがあった。
インターネットへの熱中のしすぎをかくすために、家族、学校の先生やその他の人たちにうそをついたことがあった。
問題から逃げるために、または、絶望的な気持ち、罪悪感、不安、落ち込みなどといったいやな気持ちから逃げるために、インターネットを使う。

【傾向】

- ・ネット依存傾向が感じられる児童生徒が、どの学年も一定数存在している。特にスマホ等所持が高い中学3年以降、増加する。

【指導・啓発のポイント】

- ・5つ以上該当した人は、すでにネット依存に陥っている可能性がある。3~4つ該当した人もかなり注意する必要がある。
- ・今後、ネット依存等が、「ゲーム障害」として正式な病気に分類される予定である。

H30 情報モラル調査結果(小学校低学年)		1年			2年			3年			小学校低学年			
		男子	女子	合計	男子	女子	合計	男子	女子	合計	男子	女子	合計	
Q1	家に、インターネットにつなぐことができ、あなたが使えるパソコンがありますか。	ある	33.3%	28.5%	30.9%	34.3%	28.6%	31.5%	39.1%	35.8%	37.5%	35.6%	31.0%	33.3%
Q2	あなたは、通信型ゲーム機をもちますか。	もっている	57.2%	36.4%	46.9%	66.8%	45.1%	56.2%	78.6%	57.0%	68.0%	67.6%	46.2%	57.1%
Q3	通信型ゲーム機を使う時間は平日で1日にどれくらいですか。 (Q2で「もっている」と答えた人のみ)	30分くらいまで	48.7%	64.6%	54.8%	37.4%	63.8%	47.7%	30.4%	55.0%	40.5%	37.7%	60.3%	46.7%
		30分から1時間	33.5%	24.9%	30.2%	37.7%	27.5%	33.7%	38.7%	33.9%	36.8%	37.0%	29.5%	34.0%
		1時間から3時間	13.7%	8.4%	11.6%	17.2%	6.8%	13.1%	22.4%	8.2%	16.6%	18.3%	7.8%	14.1%
		3時間より多い	4.1%	2.1%	3.4%	7.7%	1.9%	5.4%	8.5%	2.9%	6.2%	7.0%	2.4%	5.2%
Q4	あなたは、インターネットやゲーム機でSNSに書き込みをしたことがありますか。	ある	6.7%	4.9%	5.8%	6.6%	5.5%	6.1%	8.7%	5.5%	7.1%	7.4%	5.3%	6.4%
Q5	他人の悪口や個人情報を公開するような書き込みをしたことがありますか。 (Q4で「書き込みをしたことがある」と答えた人のみ)	ある	7.7%	9.5%	8.5%	9.3%	5.7%	7.7%	4.6%	8.0%	6.1%	7.0%	7.9%	7.4%
Q6	あなたは、自分の携帯電話をもちますか。	もっている	17.7%	17.4%	17.6%	21.1%	21.9%	21.5%	28.0%	28.8%	28.4%	22.3%	22.7%	22.5%
Q7	あなたの携帯電話はスマートフォンですか。 (Q6で「もっている」と答えた人のみ)	はい	46.2%	42.8%	44.5%	44.6%	34.8%	39.7%	44.4%	38.4%	41.4%	44.9%	38.3%	41.6%
Q8	あなたの携帯電話はフィルタリングをしていますか。 (Q6で「もっている」と答えた人のみ)	している	62.2%	72.6%	67.2%	62.1%	61.4%	61.8%	58.0%	63.9%	59.4%	60.4%	65.4%	62.7%
Q9	あなたの家では、自分が使う通信型ゲーム機や携帯電話の使い方を決めていますか。	決めている	65.2%	61.7%	63.5%	65.4%	63.0%	64.2%	68.8%	68.9%	68.9%	66.5%	64.6%	65.6%

H30 情報モラル調査結果(小学校高学年)		4年			5年			6年			小学校高学年			
		男子	女子	合計	男子	女子	合計	男子	女子	合計	男子	女子	合計	
Q1	家に、インターネットに接続できて、あなたが使えるパソコンがありますか。	ある	43.4%	41.3%	42.3%	51.5%	51.3%	51.4%	59.2%	62.9%	61.0%	51.4%	51.9%	51.7%
Q2	あなたは、通信型ゲーム機や携帯音楽プレーヤーをえていますか。	もっている	84.3%	65.1%	74.8%	88.1%	73.6%	81.0%	90.2%	79.4%	84.8%	87.5%	72.7%	80.2%
Q3	通信型ゲーム機あるいは携帯音楽プレーヤーを使う時間は平日で1日にどれくらいですか。(Q2で「もっている」と答えた人のみ)	30分くらいまで	22.3%	45.8%	32.4%	20.6%	41.7%	30.0%	16.8%	36.5%	25.9%	19.8%	41.0%	29.3%
		30分から1時間	38.4%	39.4%	38.9%	35.5%	36.7%	36.0%	32.6%	35.3%	33.8%	35.4%	37.0%	36.1%
		1時間から3時間	29.2%	11.9%	21.8%	33.7%	17.4%	26.4%	37.4%	20.8%	29.7%	33.5%	17.0%	26.2%
		3時間より多い	10.1%	2.9%	7.0%	10.2%	4.2%	7.6%	13.2%	7.4%	10.5%	11.2%	5.0%	8.4%
Q4	あなたは、自分の携帯電話をえていますか。	もっている	34.3%	36.7%	35.5%	36.2%	43.1%	39.6%	38.3%	45.3%	41.8%	36.3%	41.8%	39.0%
Q5	あなたの携帯電話はスマートフォンですか。(Q4で「もっている」と答えた人のみ)	はい	49.1%	42.2%	45.6%	49.7%	48.8%	49.2%	59.1%	58.5%	58.8%	52.8%	50.4%	51.5%
Q6	あなたの携帯電話はフィルタリングしていますか。(Q4で「もっている」と答えた人のみ)	している	57.1%	59.2%	58.2%	62.3%	67.8%	65.2%	71.6%	68.6%	61.7%	66.7%	64.4%	
Q7	あなたは、インターネットや携帯電話でSNSに書き込みをしたことがありますか。	ある	10.0%	8.9%	9.5%	11.5%	12.7%	12.1%	16.8%	14.5%	14.5%	11.3%	12.8%	12.0%
Q8	他人の悪口や個人情報を公開するような書き込みをしたことがありますか。(Q7で「書き込みをしたことがある」と答えた人のみ)	ある	6.1%	5.8%	6.0%	11.5%	9.6%	10.6%	8.4%	6.0%	7.1%	8.9%	7.2%	8.0%
Q9	あなたは、オンラインゲームをしたことがありますか。	ある	71.8%	42.3%	57.2%	79.4%	51.3%	65.7%	83.1%	57.5%	70.4%	78.2%	50.4%	64.5%
Q10	あなたは、携帯電話やパソコンから見ることできる自分のホームページ(ブログ・プロフィールを含む)をえていますか。	もっている	4.7%	3.8%	4.3%	4.9%	6.1%	5.5%	5.3%	9.0%	7.1%	5.0%	6.3%	5.6%
Q11	ホームページを見たり、メールやチャットをしたり、SNSを使ったり、オンラインゲームをしたりするために、携帯電話をどれくらい使いますか。	ほぼ毎日使う	20.7%	14.5%	17.7%	26.3%	22.7%	24.6%	31.9%	33.3%	32.6%	26.3%	23.6%	25.0%
		たまに使う	29.3%	32.6%	31.0%	29.4%	31.8%	30.6%	26.2%	29.4%	27.8%	28.3%	31.3%	29.8%
		使っていない	49.9%	52.8%	51.4%	44.3%	45.5%	44.9%	42.0%	37.3%	39.7%	45.4%	45.1%	45.2%
Q12	Q11で「ほぼ毎日使う」と答えた人の使う時間は1日あたりどれくらいですか。	1時間くらいまで	52.3%	61.6%	56.0%	44.4%	50.6%	47.2%	39.0%	43.5%	41.3%	44.3%	49.5%	46.7%
		1時間から3時間	31.7%	28.6%	30.4%	39.0%	34.3%	36.8%	42.2%	37.5%	39.8%	38.4%	34.7%	36.7%
		3時間から5時間	9.8%	7.0%	8.6%	11.2%	10.5%	10.9%	11.8%	13.0%	12.4%	11.1%	11.0%	11.0%
		5時間以上	6.3%	2.8%	4.9%	5.4%	4.6%	5.0%	7.0%	6.0%	6.5%	6.3%	4.9%	5.6%
Q13	Q11で「ほぼ毎日使う」「たまに使うだけ」と答えた人のメールやチャットは、1日に何回くらい使いますか。	0回～10回	88.4%	87.7%	88.1%	86.2%	84.3%	85.3%	83.3%	79.5%	81.3%	85.8%	83.4%	84.6%
		11回～30回	8.5%	10.7%	9.5%	9.6%	12.0%	10.8%	10.2%	14.1%	12.2%	9.5%	12.5%	11.0%
		31回～50回	1.4%	0.5%	1.0%	2.0%	2.1%	2.1%	3.2%	3.9%	3.6%	2.3%	2.4%	2.3%
		51回以上	1.7%	1.1%	1.4%	2.1%	1.6%	1.9%	3.3%	2.4%	2.9%	2.4%	1.8%	2.1%
		決めている	59.6%	64.1%	61.8%	60.7%	66.0%	63.4%	60.0%	67.2%	63.7%	60.1%	65.9%	63.1%
Q15	あなたは、家で自分が使う携帯電話の利用のしかたを決めていますか。	決めている	59.6%	64.1%	61.8%	60.7%	66.0%	63.4%	60.0%	67.2%	63.7%	60.1%	65.9%	63.1%
Q16	あなたは、家庭で情報モラルや携帯電話のマナーについて話を聞いたことがありますか。	ある	47.6%	51.9%	49.7%	56.7%	61.9%	59.3%	60.4%	68.0%	64.2%	54.9%	60.7%	57.8%
Q17	あなたは、学校の授業(朝の会、帰りの会を含む)で、情報モラルや携帯電話のマナーについて勉強したことがありますか。	ある	70.1%	72.4%	71.2%	84.0%	86.4%	85.2%	91.6%	94.4%	93.0%	82.0%	84.5%	83.2%
Q18	あなたは、インターネットや携帯電話のメールやチャット・SNSなどで被害を受けたり、いやな思いをしたことがありますか。	ある	3.8%	1.8%	2.8%	4.4%	2.4%	3.4%	5.2%	3.2%	4.2%	4.5%	2.5%	3.5%
Q19	被害を受けたとき、どうしましたか。(Q17で「ある」と答えた人のみ)	わからないのでそのまま	26.5%	14.0%	23.3%	15.2%	10.4%	13.5%	17.0%	10.6%	14.4%	19.3%	11.2%	16.5%
		何もしない方がよいと思い、そのまま	21.8%	17.5%	20.7%	25.9%	40.6%	31.0%	23.7%	19.7%	22.1%	23.9%	26.8%	24.9%
		自分で解決した	26.5%	36.8%	29.1%	26.9%	25.5%	26.4%	31.4%	30.3%	31.0%	28.3%	29.8%	28.9%
		その他	25.3%	31.6%	26.9%	32.0%	23.6%	29.0%	27.8%	39.4%	32.5%	28.5%	32.2%	29.8%
Q20	被害を受けたとき、誰かに相談しましたか。(Q17で「ある」と答えた人のみ)	友達	12.7%	15.8%	13.5%	17.8%	16.5%	17.4%	17.8%	25.8%	21.0%	16.2%	20.6%	17.7%
		先生	3.6%	0.0%	2.7%	2.1%	8.2%	4.2%	3.7%	5.5%	4.4%	3.1%	5.3%	3.9%
		親	25.3%	35.1%	27.8%	24.6%	38.1%	29.2%	18.3%	28.1%	22.3%	22.6%	33.0%	22.7%
		警察	0.6%	0.0%	0.4%	1.0%	1.0%	1.0%	0.5%	0.8%	0.6%	0.7%	0.7%	0.7%
		友達、先生、親以外	3.0%	7.0%	4.0%	2.1%	5.2%	3.1%	6.8%	7.8%	7.2%	4.0%	6.7%	4.9%
		相談しなかった	54.8%	42.1%	51.6%	52.4%	30.9%	45.1%	52.9%	32.0%	44.5%	53.3%	33.7%	50.1%
Q21	被害は解決できましたか。(Q17で「ある」と答えた人のみ)	解決した	65.3%	81.0%	69.3%	75.4%	82.8%	77.9%	73.4%	82.0%	76.9%	71.7%	82.1%	75.2%
		解決しなかった	26.3%	13.8%	23.1%	19.6%	15.2%	18.1%	21.9%	16.4%	19.7%	22.4%	15.4%	20.0%
		解決しないでも今も続けている	8.4%	5.2%	7.6%	5.0%	2.0%	4.0%	4.7%	1.6%	3.4%	5.9%	2.5%	4.7%
Q22	メールやチャット・SNSの書き込みで、いじめを受けたことがありますか。	ある	2.0%	0.6%	1.3%	1.5%	0.7%	1.1%	1.3%	1.4%	1.3%	1.6%	0.9%	1.2%
Q23	いじめを受けたと感じた理由は何ですか。(Q20で「ある」と答えた人のみ)	友だちに悪口を書かれた	19.0%	19.2%	19.1%	34.3%	28.6%	32.6%	28.3%	43.3%	35.8%	26.5%	34.2%	29.2%
		知らない人に悪口を書かれた	54.8%	65.4%	57.3%	46.3%	50.0%	47.4%	51.7%	35.0%	43.3%	51.2%	45.6%	49.2%
		個人情報を公開された	2.4%	3.8%	2.7%	3.0%	0.0%	2.1%	5.0%	3.3%	4.2%	3.3%	2.6%	3.1%
		おどされたり、お金を請求されたりした	8.3%	0.0%	6.4%	0.0%	10.7%	3.2%	3.3%	3.3%	3.3%	4.3%	4.4%	4.3%
		その他	15.5%	11.5%	14.5%	16.4%	10.7%	14.7%	11.7%	15.0%	13.3%	14.7%	13.2%	14.2%
Q24	何が原因でネットいじめを受けたと思いますか。(Q20で「ある」と答えた人のみ)	学校でのトラブル(もめごと)	7.4%	4.0%	6.6%	10.3%	11.1%	10.6%	10.3%	14.8%	11.8%	9.1%	10.1%	9.4%
		メールなどを無断にり送事が届かたりたから	3.7%	12.0%	5.7%	6.9%	7.4%	7.1%	8.6%	18.5%	11.8%	6.1%	12.7%	8.0%
		掲示板やブログに書き込みをしたから	1.2%	8.0%	2.8%	1.7%	7.4%	3.5%	5.2%	3.7%	4.7%	2.5%	6.3%	3.6%
		理由はよくわからない	87.7%	76.0%	84.9%	81.0%	74.1%	78.8%	75.9%	63.0%	71.8%	82.2%	70.9%	79.0%
Q25	今までに、インターネットの使いすぎで、何か問題を起こしたことがありますか？あてはまるものをすべて選んでください。	なし	89.5%	95.0%	92.2%	86.6%	92.6%	89.6%	85.5%	89.9%	87.7%	87.2%	92.5%	89.8%
		遅刻	1.5%	0.8%	1.2%	1.8%	1.1%	1.4%	1.7%	0.8%	1.3%	1.7%	0.9%	1.3%
		授業中の居眠り	1.8%	0.7%	1.3%	3.2%	1.2%	2.2%	3.8%	1.9%	2.9%	3.0%	1.3%	2.1%
		成績低下	2.7%	1.0%	1.9%	3.4%	1.9%	2.7%	3.6%	2.5%	3.1%	3.3%	1.8%	2.5%
		欠席	0.3%	0.2%	0.3%	0.5%	0.3%	0.4%	0.4%	0.2%	0.3%	0.4%	0.2%	0.3%
		年間30日以上長期欠席	0.1%	0.0%	0.0%	0.1%	0.0%	0.1%	0.1%	0.0%	0.1%	0.1%	0.0%	0.1%
		友達とのトラブル	1.0%	0.3%	0.7%	1.6%	0.5%	1.1%	1.6%	1.0%	1.3%	1.4%	0.6%	1.0%
		暴言・暴力	1.0%	0.3%	0.7%	1.5%	0.3%	0.9%	1.2%	0.4%	0.8%	1.2%	0.3%	0.8%
		高額な支払い	0.6%	0.0%	0.3%	0.5%	0.2%	0.4%	1.3%	0.3%	0.8%	0.8%	0.2%	0.5%
		その他	2.3%	1.3%	1.8%	2.6%	2.0%	2.3%	3.1%	2.4%	2.7%	2.7%	1.9%	2.3%

H30 情報モラル調査結果(中学校)		1年			2年			3年			中学全体			
		男子	女子	合計	男子	女子	合計	男子	女子	合計	男子	女子	合計	
Q1	家に、インターネットに接続できて、あなたが使えるパソコンがありますか。	ある	57.0%	63.9%	60.4%	62.9%	67.9%	65.3%	68.9%	73.4%	71.1%	63.1%	68.4%	65.7%
Q2	あなたは、通信型ゲーム機や携帯音楽プレーヤーを所有していますか。	もっている	92.2%	83.9%	88.0%	93.1%	85.9%	88.7%	92.0%	84.3%	88.3%	92.4%	84.7%	88.7%
Q3	通信型ゲーム機や携帯音楽プレーヤーを使う時間は平日で1日にどれくらいですか。(Q2で「もっている」と答えた人のみ)	30分くらいまで	16.5%	33.6%	24.7%	13.6%	29.3%	21.0%	16.7%	33.5%	24.5%	15.6%	32.1%	23.3%
		30分から1時間	31.2%	34.1%	32.6%	27.0%	30.5%	28.7%	26.4%	28.4%	27.3%	28.2%	30.9%	29.5%
		1時間から3時間	43.3%	25.9%	35.0%	47.0%	31.0%	39.5%	44.6%	30.1%	37.8%	45.0%	29.0%	37.5%
		3時間より多い	9.0%	6.4%	7.8%	12.4%	9.2%	10.9%	12.3%	8.1%	10.3%	11.3%	7.9%	9.7%
Q4	あなたは、自分の携帯電話を所有していますか。	もっている	48.9%	54.1%	51.5%	54.3%	60.1%	57.1%	57.1%	61.8%	59.4%	53.5%	58.7%	56.1%
Q5	あなたの携帯電話はスマートフォンですか。(Q4で「もっている」と答えた人のみ)	はい	72.3%	72.3%	72.3%	76.4%	77.2%	76.8%	79.8%	82.2%	81.0%	76.5%	77.5%	77.0%
Q6	あなたの携帯電話はフィルタリングしていますか。(Q4で「もっている」と答えた人のみ)	している	64.2%	69.2%	66.9%	61.5%	67.4%	64.5%	62.5%	69.3%	66.0%	62.7%	68.6%	65.7%
Q7	あなたは、インターネットや携帯電話でSNSに書き込みをしたことがありますか。	ある	21.6%	29.6%	25.6%	27.5%	36.0%	31.6%	36.2%	47.4%	41.6%	28.6%	37.8%	33.1%
Q8	他人の悪口や個人情報を公開するような書き込みをしたことがありますか。	ある	13.3%	15.1%	14.3%	11.1%	16.3%	13.9%	11.4%	18.2%	15.2%	11.7%	16.8%	14.6%
Q9	あなたは、オンラインゲームをしたことがありますか。	ある	86.4%	60.2%	73.3%	88.8%	63.7%	76.6%	89.7%	65.5%	78.0%	88.4%	63.2%	76.0%
Q10	あなたは、携帯電話やパソコンから見る自分のホームページ(ブログ・ブログを含む)を所有していますか。	もっている	13.5%	21.5%	17.5%	15.8%	27.7%	21.6%	20.8%	32.5%	26.5%	16.8%	27.3%	22.0%
Q11	ホームページを見たり、メールやチャットをしたり、SNSを使ったり、オンラインゲームをしたりするために、携帯電話をどれくらい使いますか。	ほぼ毎日使う	45.2%	47.4%	46.3%	50.6%	58.1%	54.3%	57.8%	62.0%	59.9%	51.4%	55.9%	53.6%
		たまに使う	24.5%	26.5%	25.5%	23.2%	22.2%	22.7%	23.8%	21.4%	22.6%	23.8%	23.3%	23.6%
		使っていない	30.3%	26.1%	28.2%	26.2%	19.7%	23.1%	18.4%	16.6%	17.5%	24.8%	20.7%	22.8%
Q12	Q11で「ほぼ毎日使う」と答えた人の使う時間は1日あたりどれくらいですか。	1時間くらいまで	31.5%	39.3%	35.5%	26.6%	32.4%	29.6%	26.7%	31.3%	29.0%	28.0%	33.9%	31.0%
		1時間から3時間	50.4%	44.0%	47.1%	53.0%	48.8%	50.8%	52.9%	50.9%	51.9%	52.3%	48.3%	50.2%
		3時間から5時間	12.8%	12.8%	12.8%	14.7%	13.6%	14.1%	15.4%	13.4%	14.4%	14.5%	13.3%	13.9%
		5時間以上	5.2%	3.9%	4.6%	5.7%	5.2%	5.4%	5.0%	4.3%	4.7%	5.3%	4.5%	4.9%
Q13	Q11で「ほぼ毎日使う」「たまに使うだけ」と答えた人のメールやチャットは、1日に何回くらい使いますか。	0回～10回	72.5%	65.7%	69.0%	70.5%	62.4%	66.4%	68.2%	62.9%	65.6%	70.2%	65.6%	66.8%
		11回～30回	18.7%	22.8%	20.8%	18.7%	25.7%	22.3%	21.0%	23.9%	22.5%	19.6%	24.2%	21.9%
		31回～50回	5.0%	5.9%	5.4%	6.0%	6.7%	6.4%	5.3%	7.7%	6.5%	5.4%	6.8%	6.1%
Q14	あなたの家では自分が使う携帯電話の利用のしかたを決めていますか。	決めていない	47.7%	57.6%	52.6%	46.4%	57.6%	50.8%	47.1%	53.3%	50.2%	47.0%	55.4%	51.2%
		決めていない	64.9%	73.6%	69.2%	66.0%	70.2%	68.0%	67.4%	71.3%	69.3%	66.1%	71.6%	68.8%
Q16	あなたは、学校の授業(朝の食、帰りの食を含む)で、携帯電話や携帯音楽プレーヤーの音で勉強したことがありますか。	ある	91.7%	94.6%	93.1%	91.3%	95.1%	93.1%	93.6%	96.3%	94.9%	92.2%	95.3%	93.7%
Q17	あなたは、インターネットや携帯電話のメールやチャット・SNSなどで被害を受けたり、いやな思いをしたことがありますか。	ある	6.2%	7.9%	7.0%	6.6%	8.9%	7.7%	8.2%	12.0%	10.1%	7.0%	9.6%	8.3%
Q18	被害を受けたとき、どうしましたか。(Q17で「ある」と答えた人のみ)	わからないのでそのまま	5.9%	6.9%	6.5%	18.4%	11.5%	14.3%	20.7%	12.6%	15.9%	16.3%	10.9%	13.1%
		何もしていない方がよいと思い、そのまま	25.7%	22.9%	24.1%	25.7%	24.5%	25.0%	22.4%	23.3%	23.0%	24.3%	23.6%	23.9%
		自分で解決した	48.5%	36.8%	41.6%	41.9%	33.3%	36.9%	40.2%	33.6%	36.3%	42.8%	34.3%	37.8%
		その他	19.8%	33.3%	27.8%	14.0%	30.7%	23.8%	16.7%	30.4%	24.8%	16.5%	31.2%	25.2%
Q19	被害を受けたとき、誰かに相談しましたか。(Q17で「ある」と答えた人のみ)	友達	21.6%	41.2%	33.2%	31.0%	24.7%	27.4%	29.7%	43.6%	38.3%	28.0%	37.5%	33.7%
		先生	5.9%	12.2%	9.6%	3.9%	17.1%	11.4%	4.8%	11.7%	9.0%	4.8%	13.4%	9.9%
		親	20.6%	20.3%	20.4%	14.0%	31.2%	23.7%	12.7%	22.9%	19.0%	15.2%	24.7%	20.8%
		警察	0.0%	0.0%	0.0%	0.0%	0.6%	0.0%	0.3%	1.2%	0.4%	0.7%	0.5%	0.3%
		友達、先生、親以外	2.0%	4.1%	3.2%	5.4%	3.5%	4.3%	2.4%	1.9%	2.1%	3.3%	2.9%	3.1%
		相談しなかった	50.0%	22.3%	33.6%	45.7%	22.9%	32.8%	49.1%	19.5%	30.9%	48.2%	21.2%	32.1%
Q20	被害は解決できましたか。(Q17で「ある」と答えた人のみ)	解決した	82.8%	84.1%	83.5%	80.8%	81.1%	81.0%	81.0%	79.3%	80.0%	81.4%	81.0%	81.2%
		解決しなかった	11.1%	8.0%	9.3%	14.2%	12.2%	13.0%	8.6%	15.6%	12.9%	11.0%	12.7%	12.0%
		解決しないけども続けている	6.1%	8.0%	7.2%	5.0%	6.7%	6.0%	10.4%	5.1%	7.2%	7.6%	6.3%	6.8%
Q21	メールやチャット・SNSの書き込みで、いじめを受けたことがありますか。	ある	3.0%	2.9%	2.9%	2.5%	3.2%	2.8%	2.9%	4.6%	3.7%	2.8%	3.6%	3.2%
Q22	いじめを受けたと感じた理由は何ですか。(Q21で「ある」と答えた人のみ)	友だちに悪口を書かれた	44.8%	62.2%	54.5%	59.1%	75.8%	69.1%	60.0%	74.0%	69.9%	54.3%	71.3%	65.2%
		知らない人に悪口を書かれた	24.1%	18.9%	21.2%	27.3%	6.1%	14.5%	20.0%	12.3%	14.6%	23.5%	16.7%	16.5%
		個人情報を公開された	10.3%	2.7%	6.1%	0.0%	9.1%	5.5%	0.0%	4.1%	2.9%	3.7%	4.9%	4.5%
		おどされたり、お金を請求されたりした	3.4%	0.0%	1.5%	4.5%	0.0%	1.8%	10.0%	1.4%	3.9%	6.2%	0.7%	2.7%
Q23	何が原因でネットいじめを受けたと思いますか。(Q21で「ある」と答えた人のみ)	その他	17.2%	16.2%	16.7%	9.1%	9.1%	9.1%	10.0%	8.2%	8.7%	12.3%	6.4%	11.2%
		学校でのトラブル(もめごと)	28.6%	29.7%	29.2%	27.3%	44.1%	37.5%	48.3%	53.5%	52.0%	35.4%	45.1%	41.6%
		メールなどを無断に公開された	14.3%	8.1%	10.8%	4.5%	5.9%	5.4%	3.4%	1.4%	2.0%	7.6%	4.2%	5.4%
Q24	いまままでに、インターネットの使いすぎで、何か問題を起したことがありますか? あるいはまるものをすべて選んでください。	掲示板やブログに書き込みをしたから	3.6%	5.4%	4.6%	13.6%	14.7%	14.3%	3.4%	1.4%	2.0%	6.3%	5.6%	5.9%
		理由はよくわからない	53.6%	56.8%	55.4%	54.5%	35.3%	42.9%	44.8%	43.7%	44.0%	50.6%	45.1%	47.1%
		なし	76.3%	77.8%	77.1%	72.3%	72.7%	72.5%	67.4%	66.0%	66.7%	71.9%	72.1%	72.0%
		遅刻	3.3%	1.9%	2.6%	4.6%	2.6%	3.6%	5.3%	3.3%	4.3%	4.4%	2.6%	3.5%
		授業中の居眠り	9.0%	6.7%	7.9%	12.1%	9.5%	10.8%	14.9%	14.0%	14.5%	12.1%	10.1%	11.1%
		成績低下	13.2%	13.5%	13.4%	16.8%	18.1%	17.4%	18.5%	21.5%	19.9%	16.2%	17.7%	17.0%
		欠席	1.0%	0.6%	0.8%	1.0%	0.4%	0.7%	1.0%	0.6%	0.8%	1.0%	0.5%	0.8%
		年間30日以上長期欠席	0.2%	0.2%	0.2%	0.2%	0.2%	0.2%	0.3%	0.2%	0.2%	0.2%	0.2%	0.2%
		友達とのトラブル	2.2%	3.5%	2.8%	1.5%	2.9%	2.2%	2.5%	5.0%	3.7%	2.1%	3.8%	2.9%
		暴言・暴力	1.0%	0.6%	0.8%	0.9%	0.8%	0.8%	1.0%	0.8%	0.9%	1.0%	0.7%	0.8%
高額な支払い	0.7%	0.2%	0.4%	0.5%	0.6%	0.5%	0.7%	0.6%	0.6%	0.6%	0.5%	0.5%		
その他	1.8%	1.9%	1.9%	2.4%	2.4%	2.4%	2.3%	2.0%	2.2%	2.2%	2.1%	2.1%		
Q25	インターネットに夢中になっていると感じていますか。	はい	44.9%	40.0%	42.4%	49.5%	45.6%	47.6%	53.1%	49.8%	51.5%	49.2%	45.1%	47.2%
Q26	満足をするために、インターネットを使う時間をだんだん長くしていかなければならないと感じていますか。	はい	13.3%	9.5%	11.4%	15.1%	11.7%	13.5%	14.8%	11.4%	13.1%	14.4%	10.9%	12.7%
Q27	インターネット使用を制限したり、時間を減らしたり、完全にやめようとしたが、うまくいかなかったことがありましたか。	はい(あった)	28.8%	29.8%	29.3%	31.6%	32.1%	31.8%	37.9%	39.0%	38.4%	32.9%	33.7%	33.3%
Q28	インターネットの使用時間を制限したり、完全にやめようとした時、落ち込んだり、不機嫌や落ち込み、またはイライラなどを感じましたか。	はい	16.0%	14.7%	15.4%	18.2%	16.7%	17.5%	20.2%	20.0%	20.1%	18.2%	17.2%	17.7%
Q29	使いはじめて意図したよりも長い時間インターネットを接続した状態ですか。	はい	33.6%	33.8%	33.7%	37.4%	38.5%	37.9%	45.6%	45.5%	45.5%	39.0%	39.3%	39.2%
Q30	インターネットのために大切な人間関係、学校のことや、部活動のことを台無しにした、やあうくするようがありましたか。	はい(あった)	4.6%	3.8%	4.2%	4.6%	5.5%	5.0%	5.9%	6.4%	6.2%	5.0%	5.3%	5.2%
Q31	インターネットへの熱中しすぎのために、家族、学校の先生やその他の人たちにうそをついたことがありますか。	はい(あった)	8.9%	9.2%	9.1%	12.0%	12.1%	12.0%	11.8%	13.4%	12.6%	10.9%	11.6%	11.3%
Q32	問題から逃げたいために、または、絶望的な気持ち、罪悪感、不安、落ち込みなどといったいやな気持ちから逃げたいために、インターネットを使いますか。	はい	10.9%	14.7%	12.8%	13.6%	18.9%	16.2%	16.6%	24.8%	20.6%	13.8%	19.5%	16.6%
Q25～Q32の回答で「はい」と答えた数が、合計3～4つあった生徒の割合		15.2%	15.6%	15.4%	17.8%	17.0%	17.4%	19.2%	20.7%	20.0%	17.5%	17.8%	17.6%	
Q25～Q32の回答で「はい」と答えた数が、合計5つ以上あった生徒の割合		5.5%	5.7%	5.6%	6.9%	7.5%	7.2%	8.8%	9.8%	9.2%	7.1%	7.7%	7.4%	

H30 情報モラル調査結果(高等学校・特別支援学校)		1年			2年			3年			高校全体			
		男子	女子	合計	男子	女子	合計	男子	女子	合計	男子	女子	合計	
Q1	家に、インターネットに接続できて、あなたが使えるパソコンがありますか。	ある	67.5%	72.7%	70.0%	70.2%	74.4%	72.2%	69.8%	72.5%	71.0%	69.2%	73.2%	71.1%
Q2	あなたは、自分の携帯電話をもっていますか。	持っている	96.9%	98.6%	97.7%	97.2%	98.3%	97.8%	98.6%	99.1%	98.8%	97.6%	98.7%	98.1%
Q3	あなたの携帯電話はスマートフォンですか。(Q2で「もっている」と答えた人のみ)	はい	98.8%	99.1%	98.9%	99.2%	98.8%	99.0%	98.7%	98.5%	98.6%	98.9%	98.8%	98.9%
Q4	あなたの携帯電話はフィルタリングされていますか。(Q2で「もっている」と答えた人のみ)	している	75.3%	76.7%	76.0%	70.2%	74.5%	72.2%	66.1%	72.9%	69.1%	70.5%	74.8%	72.5%
Q5	あなたは、インターネットや携帯電話でSNSに書き込みをしたことがありますか。	ある	57.0%	71.9%	64.2%	67.2%	78.4%	72.5%	70.2%	80.4%	74.7%	64.9%	76.7%	70.4%
Q6	他人の悪口や個人情報を公開するような書き込みをしたことがありますか。(Q5で「書き込みをしたことがある」と答えた人のみ)	ある	11.7%	19.2%	15.7%	14.5%	19.2%	16.8%	13.4%	17.1%	15.1%	13.3%	18.5%	15.9%
Q7	あなたは、オンラインゲームをしたことがありますか。	ある	90.4%	73.3%	82.2%	88.7%	69.6%	79.8%	91.6%	70.8%	82.3%	90.2%	71.3%	81.4%
Q8	あなたは、携帯電話やパソコンから見ることのできる自分のホームページ(ブログ・プロフィールを含む)をもっていますか。	もっている	29.7%	42.7%	35.9%	34.3%	38.3%	36.1%	31.4%	34.8%	32.9%	31.8%	38.7%	35.0%
Q9	ホームページを見たり、メールやチャットをしたり、SNSを使ったり、オンラインゲームをしたりするために、携帯電話をどれくらい使いますか。	ほぼ毎日使う	87.4%	93.4%	90.3%	87.3%	91.5%	89.3%	86.6%	96.4%	93.2%	87.1%	94.6%	91.3%
		たまに使う	8.5%	4.8%	6.7%	8.5%	6.5%	7.5%	9.9%	2.6%	5.0%	9.0%	4.0%	6.2%
Q10	Q9で「ほぼ毎日使う」と答えた人の使う時間は1日あたりどれくらいですか。	使っていない	4.1%	1.8%	3.0%	4.2%	2.0%	3.1%	3.5%	0.9%	1.8%	3.9%	1.4%	2.5%
		1時間くらいまで	14.2%	15.9%	15.0%	14.5%	15.8%	15.1%	17.5%	19.5%	18.4%	15.4%	17.0%	16.2%
		1時間から3時間	51.1%	50.7%	50.9%	53.5%	50.7%	51.7%	44.2%	45.8%	44.9%	49.6%	48.8%	49.3%
		3時間から5時間	23.2%	23.0%	23.1%	21.0%	22.4%	21.7%	24.0%	22.9%	23.5%	22.7%	22.8%	22.7%
		5時間以上	11.5%	10.4%	11.0%	10.9%	11.0%	11.5%	14.4%	11.7%	13.2%	12.3%	11.4%	11.8%
Q11	Q9で「ほぼ毎日使う」「たまに使うだけ」と答えた人の電子メールやチャットは、1日に何回くらい使いますか。	0回～10回	55.0%	44.9%	50.1%	56.3%	45.0%	51.0%	58.5%	51.7%	55.4%	56.6%	53.3%	52.1%
		11回～30回	31.3%	38.0%	34.5%	32.4%	37.1%	34.6%	29.1%	33.9%	31.3%	30.9%	36.4%	33.5%
		31回～60回	6.5%	9.9%	8.1%	5.8%	11.9%	8.6%	6.6%	8.1%	7.3%	6.3%	10.0%	8.0%
		61回以上	7.2%	7.2%	7.2%	5.6%	6.0%	5.8%	5.8%	6.3%	6.0%	6.2%	0.3%	6.3%
Q12	あなたの家では自分が使う携帯電話の利用のしかたを決めていますか。	決めている	48.5%	50.1%	49.3%	44.1%	50.1%	42.8%	40.2%	36.8%	38.7%	44.3%	43.0%	43.7%
Q13	あなたは、家庭で情報モラルや携帯電話のマナーについて話を聞いたことがありますか。	ある	69.5%	73.4%	71.4%	67.0%	69.6%	68.2%	65.1%	66.6%	65.8%	67.2%	70.0%	68.5%
Q14	あなたは、学校の授業(朝の会、帰りの会を含む)で、情報モラルや携帯電話のマナーについて勉強したことがありますか。	ある	91.2%	94.6%	92.8%	92.4%	95.2%	93.7%	91.7%	94.6%	93.0%	91.8%	94.8%	93.2%
Q15	あなたは、インターネットや携帯電話のメールやチャット・SNSなどで被害を受けたり、いやな思いをしたことがありますか。	ある	9.2%	13.5%	11.3%	8.8%	14.8%	11.6%	9.9%	11.5%	10.6%	9.3%	13.3%	11.2%
Q16	被害を受けたとき、どうしましたか。(Q15で「ある」と答えた人のみ)	わからないのでそのまま	16.9%	15.3%	16.0%	24.8%	10.0%	17.1%	25.2%	22.0%	23.7%	22.4%	15.8%	19.0%
		何もいない方がよいと思い、そのまま	21.0%	23.6%	22.4%	24.8%	31.5%	28.3%	21.8%	32.6%	26.9%	22.4%	28.9%	25.8%
		自分で解決した	41.1%	32.5%	36.3%	40.5%	37.7%	39.0%	42.9%	27.3%	35.5%	41.6%	32.5%	36.9%
		その他	21.0%	28.7%	25.3%	9.9%	20.8%	15.5%	10.2%	18.2%	14.0%	13.5%	22.9%	18.4%
Q17	被害を受けたとき、誰かに相談しましたか。(Q15で「ある」と答えた人のみ)	友達	21.3%	37.4%	30.3%	44.3%	45.8%	45.1%	37.8%	39.0%	38.3%	34.2%	40.5%	37.5%
		先生	8.7%	12.9%	11.0%	1.7%	15.3%	8.9%	6.7%	13.6%	9.9%	5.8%	13.8%	10.0%
		親	22.0%	19.6%	20.7%	13.0%	14.5%	13.8%	14.8%	17.8%	16.2%	16.7%	17.5%	17.1%
		警察	1.6%	3.1%	2.4%	1.7%	1.5%	1.6%	0.0%	2.5%	1.2%	1.1%	2.4%	1.8%
		友達、先生、親以外	2.4%	5.5%	4.1%	3.5%	2.3%	2.8%	4.4%	0.0%	2.4%	3.4%	2.9%	3.2%
Q18	被害は解決できましたか。(Q15で「ある」と答えた人のみ)	相談しなかった	44.1%	21.5%	31.4%	35.7%	20.6%	27.6%	36.3%	27.1%	32.0%	38.7%	22.8%	30.4%
		解決した	76.5%	76.9%	76.7%	79.8%	67.2%	73.2%	67.7%	74.4%	70.5%	73.8%	73.3%	73.6%
		解決しなかった	16.0%	14.5%	15.1%	18.3%	23.5%	21.1%	28.6%	21.4%	25.5%	21.9%	19.1%	20.4%
Q19	メールやチャット・SNSの書き込みで、いじめを受けたことがありますか。	ある	2.2%	4.7%	3.4%	1.6%	2.5%	2.1%	2.9%	2.7%	2.8%	2.2%	3.3%	2.8%
Q20	いじめを受けたと感じた理由は何ですか。(Q19で「ある」と答えた人のみ)	友だちに悪口を書かれた	63.6%	66.7%	65.6%	56.5%	63.3%	60.4%	70.0%	74.3%	72.0%	64.6%	68.0%	66.5%
		知らない人に悪口を書かれた	12.1%	22.8%	18.9%	26.1%	20.0%	22.6%	15.0%	17.1%	16.0%	16.7%	21.7%	18.8%
		個人情報公開された	3.0%	3.5%	3.3%	4.3%	13.3%	9.4%	5.0%	5.7%	5.3%	4.2%	6.6%	5.5%
		おどめられたり、お金を請求されたりした	6.1%	0.0%	2.2%	0.0%	0.0%	0.0%	0.0%	0.0%	0.0%	2.1%	0.0%	0.9%
Q21	何が原因でネットいじめを受けたと思いますか。(Q19で「ある」と答えた人のみ)	その他	15.2%	7.0%	10.0%	13.0%	3.3%	7.5%	10.0%	2.9%	6.7%	12.5%	3.7%	8.3%
		学校でのトラブル(もめごと)	43.8%	50.9%	48.3%	59.1%	40.6%	48.1%	73.0%	55.9%	64.8%	59.3%	49.6%	53.7%
		ネット上で悪口や誹謗中傷がきっかけになった	3.1%	12.3%	9.0%	9.1%	9.4%	9.3%	5.4%	8.8%	7.0%	5.5%	10.6%	8.4%
		掲示板やブログに書き込みをしたから	3.1%	3.5%	3.4%	0.0%	9.4%	5.6%	5.4%	2.9%	4.2%	3.3%	4.9%	4.2%
		理由はよくわからない	50.0%	33.3%	39.3%	31.8%	40.6%	37.0%	16.2%	32.4%	23.9%	31.9%	35.0%	33.6%
Q22	いままでに、インターネットの使いすぎで、何か問題を起こしたことがありますか？あてはまるものをすべて選んでください。	なし	63.9%	64.8%	64.3%	68.5%	67.2%	67.9%	73.2%	79.2%	75.9%	68.5%	70.1%	69.2%
		遅刻	5.9%	2.8%	4.4%	5.0%	2.5%	3.8%	4.6%	2.2%	3.5%	5.2%	2.5%	3.9%
		授業中の居眠り	18.2%	17.4%	17.8%	18.2%	15.0%	16.7%	14.2%	9.9%	12.2%	16.9%	14.2%	15.7%
		成績低下	19.1%	21.4%	20.2%	15.8%	14.8%	15.3%	9.8%	8.2%	9.1%	14.9%	15.1%	15.0%
		欠席	2.9%	1.4%	2.2%	2.2%	1.0%	1.6%	2.0%	0.9%	1.5%	2.3%	1.1%	1.8%
		年間30日以上長期欠席	0.3%	0.1%	0.2%	0.2%	0.2%	0.2%	0.6%	0.2%	0.4%	0.4%	0.1%	0.3%
		友達とのトラブル	2.4%	5.8%	4.0%	2.7%	3.8%	3.2%	2.0%	2.5%	2.2%	2.4%	4.1%	3.2%
		暴言・暴力	1.0%	0.7%	0.8%	1.1%	0.3%	0.7%	1.3%	0.3%	0.9%	1.1%	0.5%	0.8%
		高額な支払い	1.1%	0.5%	0.8%	1.3%	0.8%	1.0%	0.8%	0.6%	0.7%	1.1%	0.6%	0.9%
		その他	2.0%	1.4%	1.7%	1.4%	1.6%	1.5%	1.5%	0.8%	1.2%	1.6%	1.3%	1.5%
		Q23	インターネットに夢中になっていると感じていますか。	はい	53.6%	54.0%	53.8%	52.9%	50.8%	51.9%	47.4%	44.3%	46.0%	51.3%
Q24	満足を与えるために、インターネットを使う時間をだんだん長くしていかなければならないと感じていますか。	はい	15.9%	12.0%	14.0%	17.2%	11.4%	14.5%	17.2%	10.0%	14.0%	16.8%	11.2%	14.2%
Q25	インターネット使用を制限したり、時間を減らしたり、完全にやめようとしたが、うまくいかなかったことがありますか。	はい(あった)	34.6%	37.9%	36.2%	31.9%	38.1%	34.8%	26.4%	32.5%	29.1%	31.0%	36.3%	33.4%
Q26	インターネットの使用時間を短くしたり、完全にやめようとした時、落ち着かなかったり、不機嫌や落ち込み、またはイライラなどを感ぜましたか。	はい	18.1%	21.6%	19.8%	18.8%	20.6%	19.7%	17.1%	15.1%	16.2%	18.0%	19.2%	18.6%
Q27	使いはじめに意図したよりも長い時間インターネットを接続した状態ですか。	はい	52.6%	56.6%	54.5%	52.0%	56.6%	54.1%	50.1%	48.0%	49.2%	51.6%	53.9%	52.7%
Q28	インターネットのために大切な人間関係、学校のことや、部活動のことを台無しにしたり、あやうくなるようなことがありますか。	はい(あった)	7.4%	7.4%	7.4%	8.1%	8.2%	8.2%	7.5%	6.0%	6.8%	7.7%	7.3%	7.5%
Q29	インターネットへの依存のしすぎをかくすために、家族、学校の先生やその他の人たちにうそをついたことがありますか。	はい(あった)	12.6%	14.8%	13.7%	11.3%	10.4%	10.9%	12.1%	8.7%	10.6%	12.0%	11.4%	11.7%
Q30	問題から逃げたいために、または、絶望的な気持ち、罪悪感、不安、落ち込みなどといったいやな気持ちから逃げたいために、インターネットを使いますか。	はい	22.2%	28.8%	25.4%	21.3%	28.6%	24.8%	21.4%	24.6%	22.8%	21.6%	27.4%	24.3%
Q23～Q30の回答で「はい」と答えた数が、合計3～4つあった生徒の割合			21.7%	22.2%	22.0%	19.6%	23.6%	21.5%	16.5%	18.7%	17.5%	19.3%	21.6%	20.3%
Q23～Q30の回答で「はい」と答えた数が、合計5つ以上あった生徒の割合			11.6%	9.6%	10.7%	10.8%	10.0%	10.4%	8.8%	8.4%	10.4%	9.2%	9.8%	