

平成29年度 情報モラル調査結果(確定版)

平成30年2月15日
岐阜県教育委員会

【 実施概要 】

<調査対象> 岐阜県内公立の小中高等学校及び特別支援学校高等部
 小学校 1年から6年 の児童
 中学校 1年・2年・3年 の生徒
 高等学校 1年・2年・3年 の生徒
 特別支援学校 高等部 1年・2年・3年 の生徒

<調査方法> 各学校で、校舎別・課程別・学年別に1クラスを抽出して、無記名アンケートにより調査

<実施期間> 平成29年11月～ 12月

<調査数>
(平成29年度)

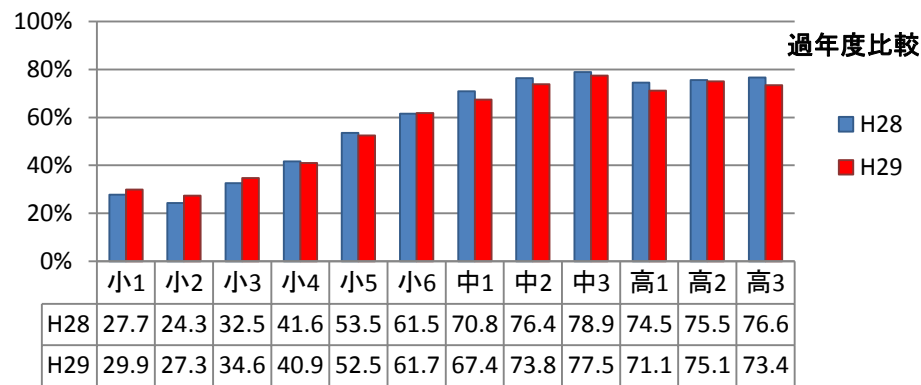
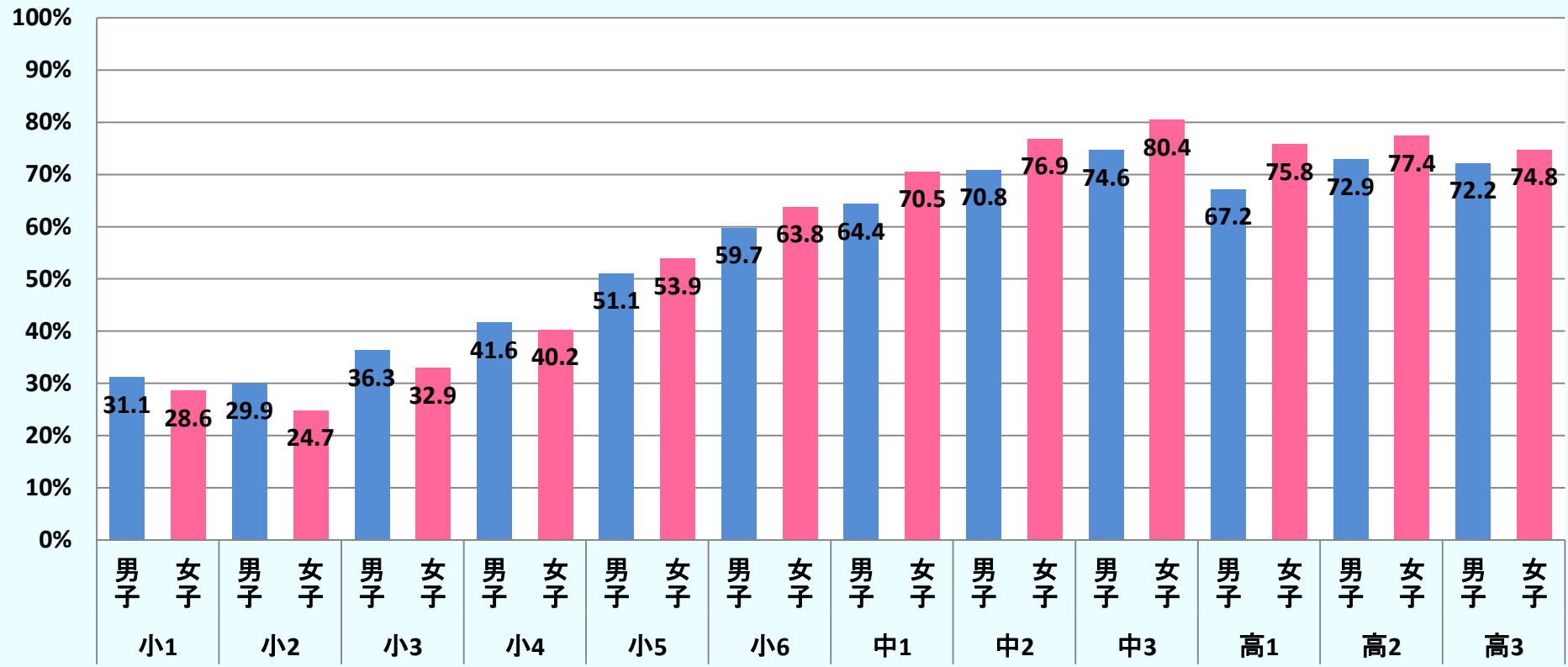
※ 「高」は特別支援学校高等部を含む

学年	小1	小2	小3	小4	小5	小6	中1	中2	中3	高1	高2	高3	小	中	高・特	合計
学校数	369	369	369	369	369	369	179	179	179	87	87	87	369	179	87	635
人数	8,500	8,484	8,643	9,189	9,567	9,494	4,969	5,396	5,448	2,774	2,712	2,625	53,877	15,813	8,111	77,801
男子	4,335	4,288	4,426	4,694	4,829	4,776	2,540	2,767	2,749	1,499	1,358	1,352	27,348	8,056	4,209	39,613
女子	4,165	4,196	4,217	4,495	4,738	4,718	2,429	2,629	2,699	1,275	1,354	1,273	26,529	7,757	3,902	38,188
男女比(%)	51 : 49	51 : 49	51 : 49	51 : 49	50 : 50	50 : 50	51 : 49	51 : 49	50 : 50	54 : 46	50 : 50	52 : 48	51 : 49	51 : 49	52 : 48	51 : 49

(平成28年度)

学年	小1	小2	小3	小4	小5	小6	中1	中2	中3	高1	高2	高3	小	中	高・特	合計
学校数	370	370	370	370	370	370	181	181	181	85	85	85	370	181	85	636
人数	8,485	8,560	8,591	9,476	9,400	9,474	4,836	5,233	5,320	2,720	2,655	2,600	53,986	15,389	7,975	77,350
男子	4,279	4,393	4,377	4,782	4,699	4,806	2,456	2,648	2,739	1,478	1,457	1,431	27,336	7,843	4,366	39,545
女子	4,206	4,167	4,214	4,694	4,701	4,668	2,380	2,585	2,581	1,242	1,198	1,169	26,650	7,546	3,609	37,805
男女比(%)	50 : 50	51 : 49	51 : 49	50 : 50	50 : 50	51 : 49	51 : 49	51 : 49	51 : 49	54 : 46	55 : 45	55 : 45	51 : 49	51 : 49	55 : 45	51 : 49

Q1. 家に、インターネットに接続できて、あなたが使えるパソコンがありますか。



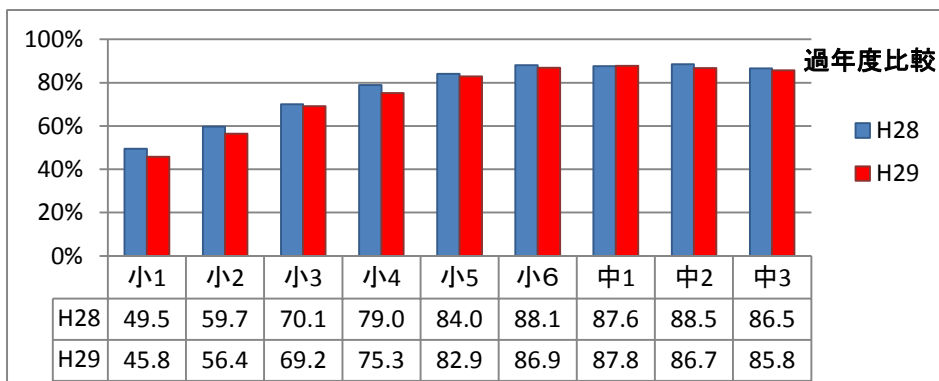
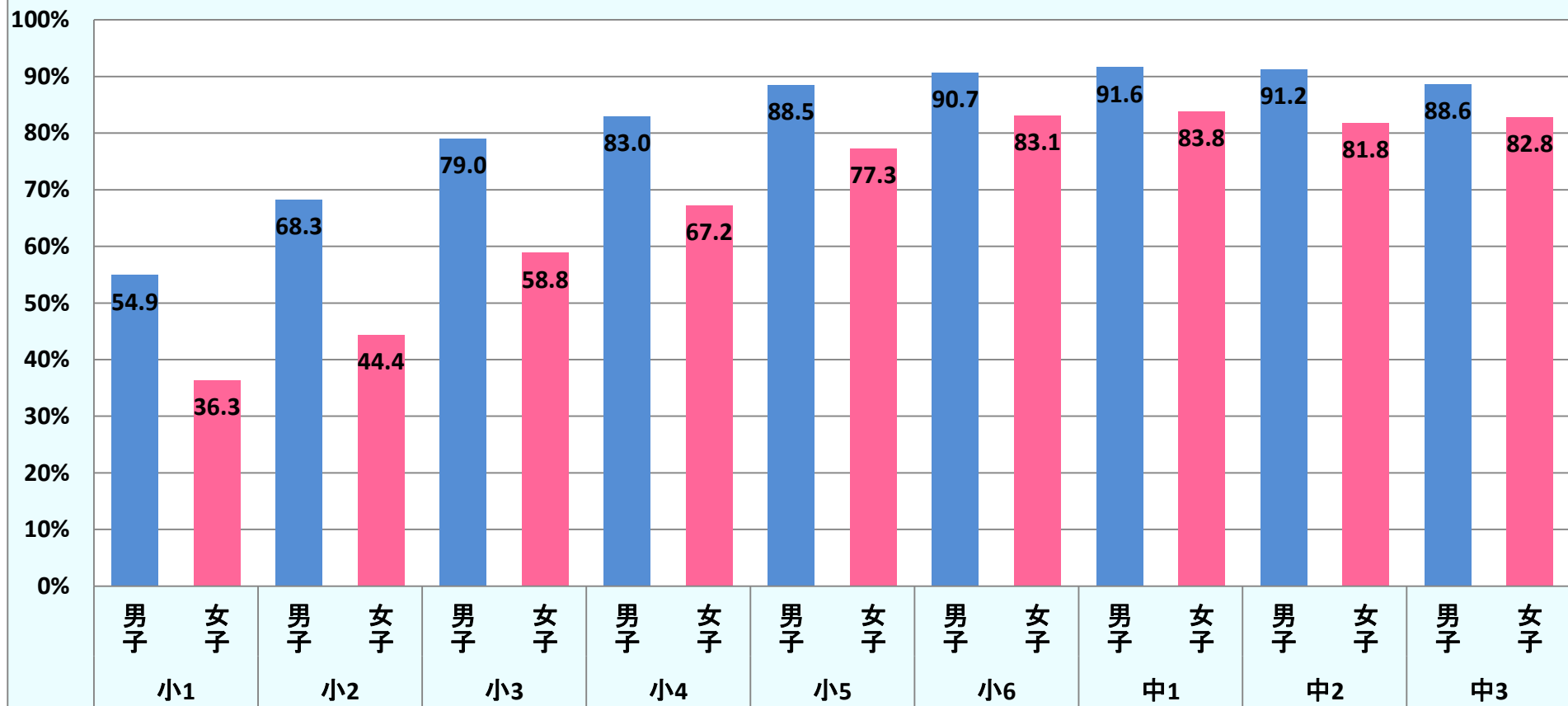
【傾向】

・昨年度と大きな変化はないが、全体的に減少している。

【指導・啓発のポイント】

- ・児童生徒がインターネットを利用するには、必ずフィルタリングをかける。
- ・大人がクレジットカード等の番号を記憶させた状態で使用していると、児童生徒が使用する際にもそのまま使うことができるため、高額請求などのトラブルにつながることもある。

Q2.あなたは、通信型ゲーム機や携帯音楽プレーヤーをもちていますか。



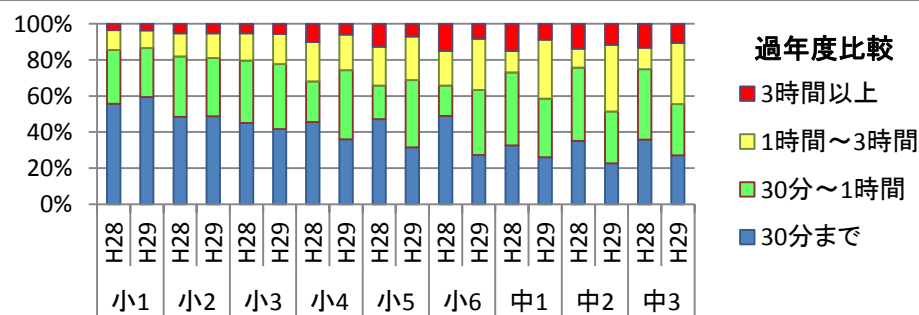
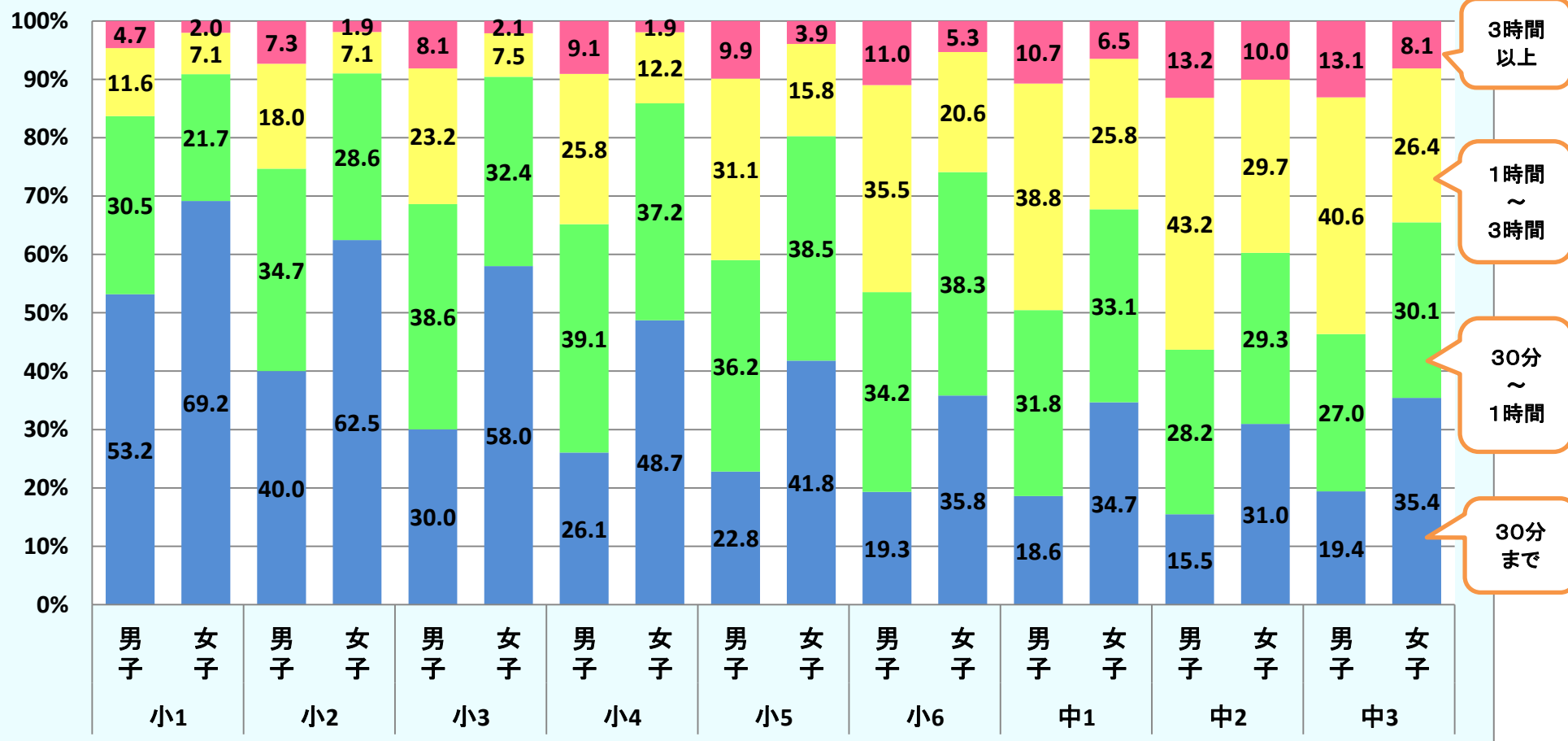
【傾向】

- ・どの学年においても男子の所持率は非常に高い。
- ・昨年度に引き続き、小学生の所持率は減少している。

【指導・啓発のポイント】

- ・通信型ゲーム機は、「電話ができないだけのスマートフォン」と位置付けて指導・啓発する必要がある。(通話ができる機種もある。)
- ・そのため、携帯電話(スマートフォン)を所持していないからといって安心できる状態ではなく、小学校低学年の段階からルールやマナーを身に付けさせる必要がある。

Q3.通信型ゲーム機を使う時間は平日で1日あたりどれくらいですか。



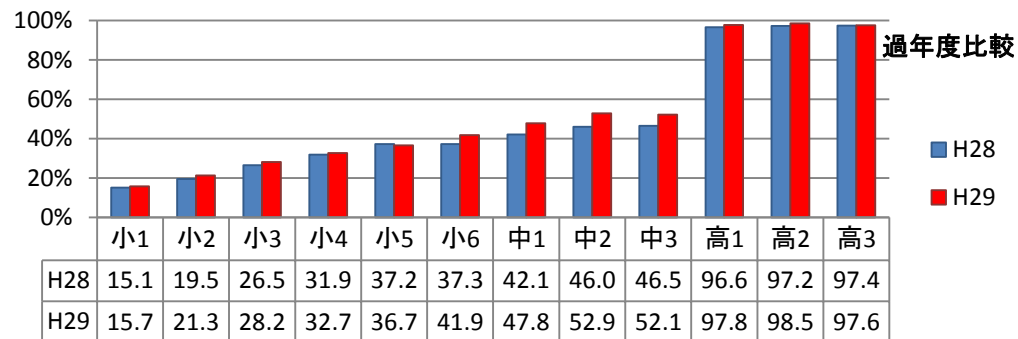
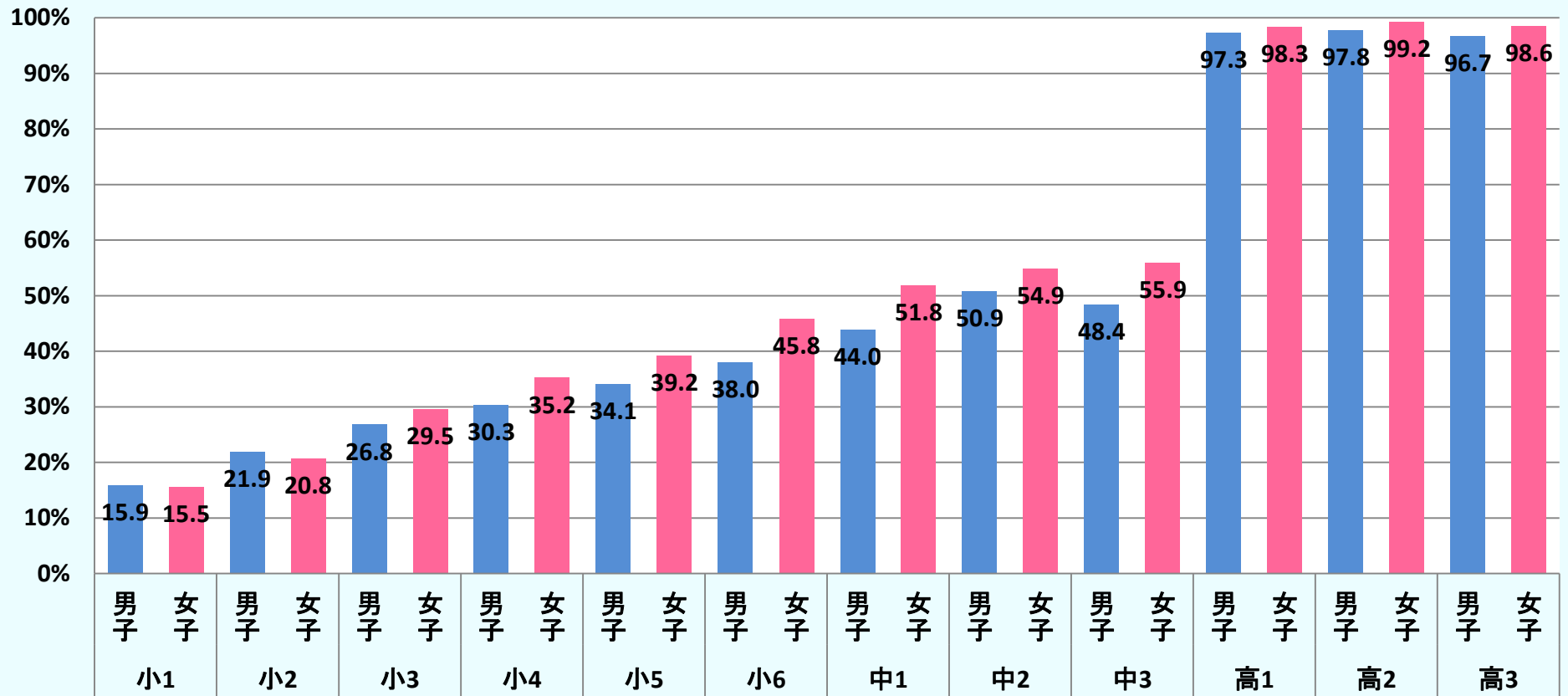
【傾向】

- ・男子の使用時間が女子に比べて多い。
- ・特に中学生の使用時間が増加する傾向が続いている。

【指導・啓発のポイント】

- ・使い過ぎによる生活習慣等への影響や学力の低下について考えさせることが重要である。

Q4. あなたは、自分の携帯電話を持っていますか。



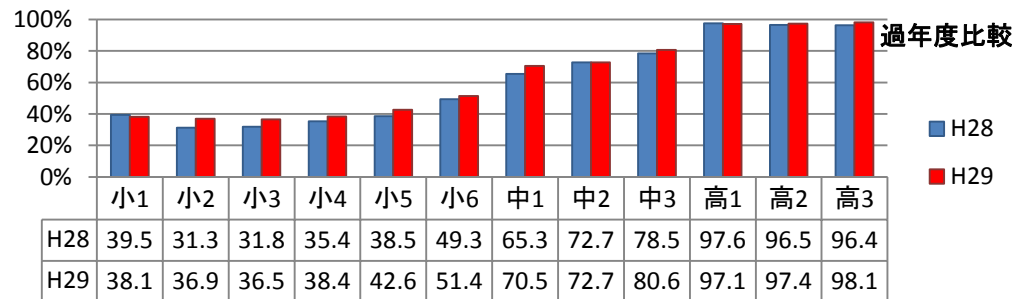
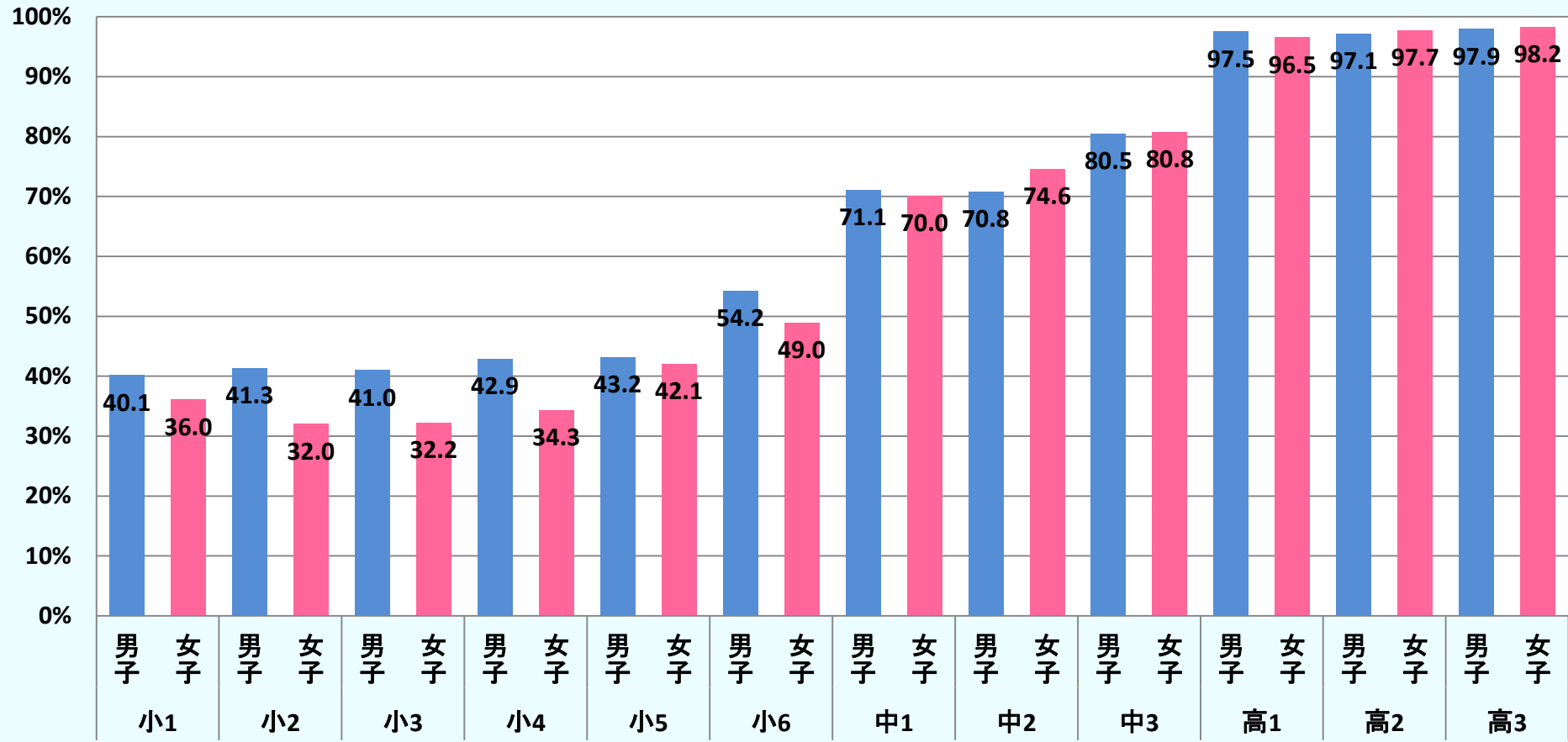
【傾向】

- ・昨年度より小学校から中学生の所持率が上がっている。
- ・小学校中学年からは女子の所持率が上がる。

【指導・啓発のポイント】

- ・自分の電話番号やアプリのIDなどの個人情報は、必要がある人にしか教えない。
- ・写真や動画を撮影・掲載する場合には、必ず相手の了解を得ることを、授業等で繰り返し取り上げる。

Q5.スマートフォンですか。(Q4で携帯電話をもっていると答えた人)



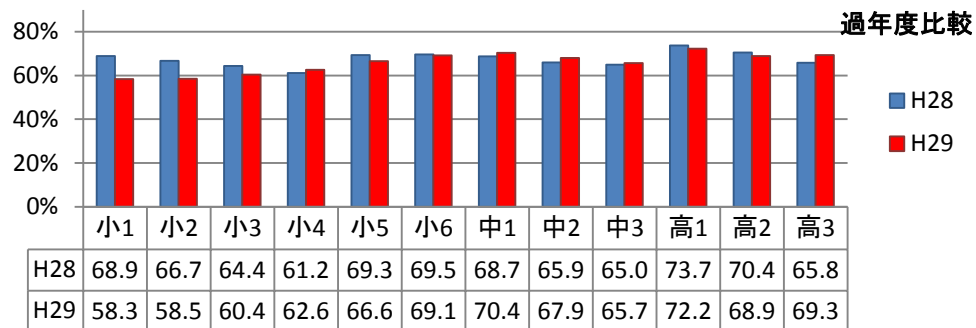
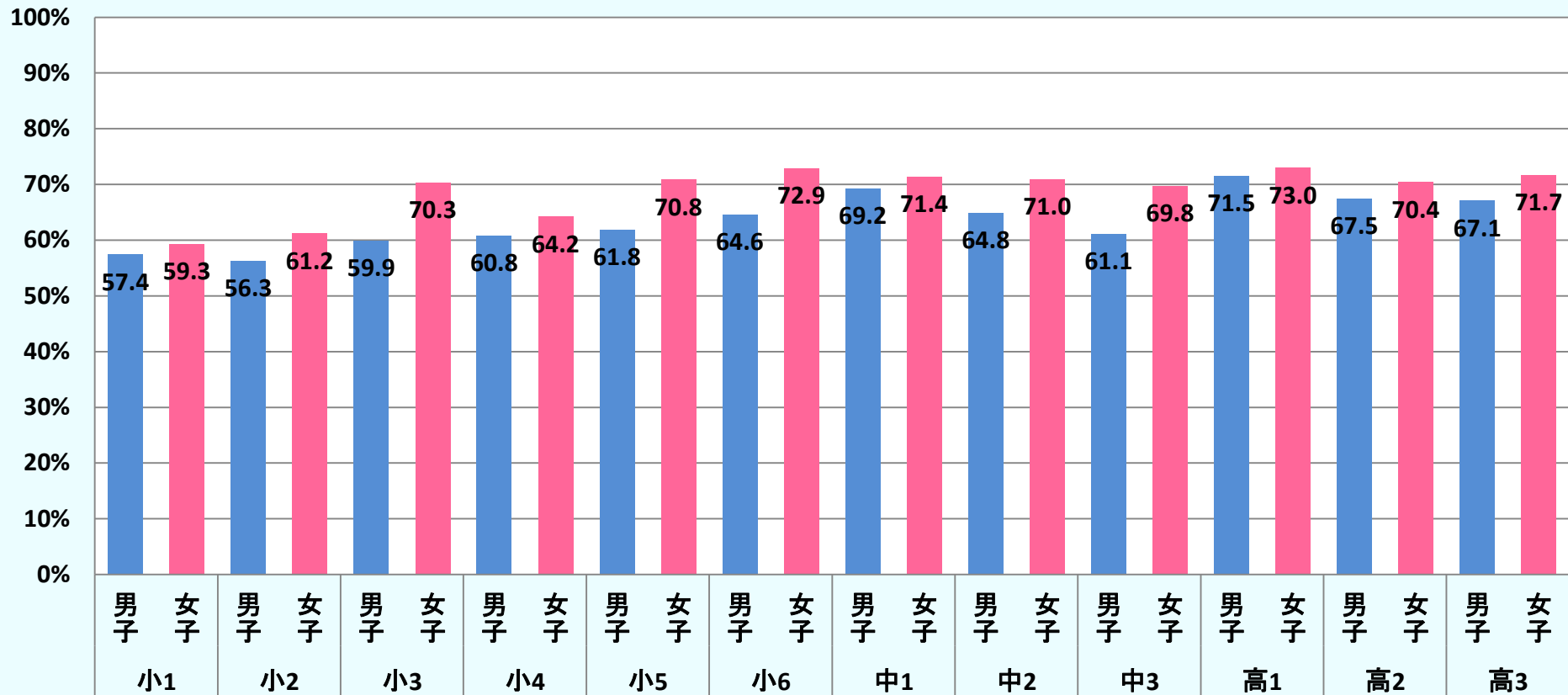
【傾向】

- ・全学年でスマートフォン所持率が上がっている。
- ・小学生低学年では男子の方がスマートフォン所持率が高い。

【指導・啓発のポイント】

- ・スマートフォンが主流となっていく。フィルタリングを複数かけることや、ウイルスやアプリのインストールなどによる個人情報漏洩の防止策が必要である。

Q6.フィルタリングしていますか。(Q4で携帯電話をもっていると答えた人)



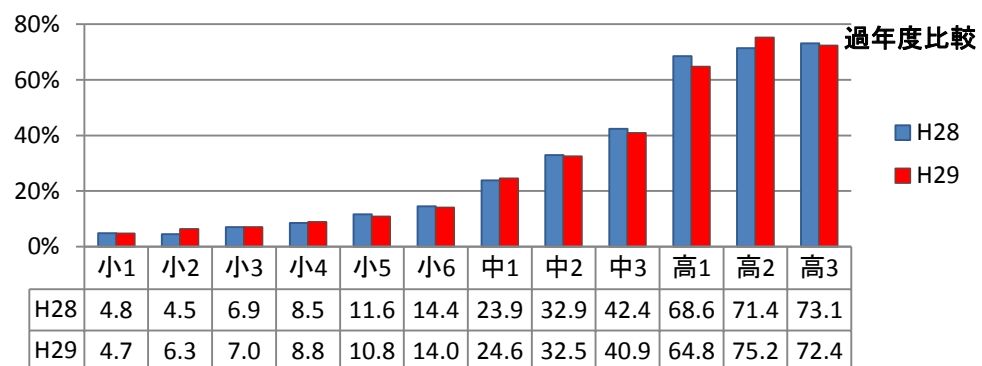
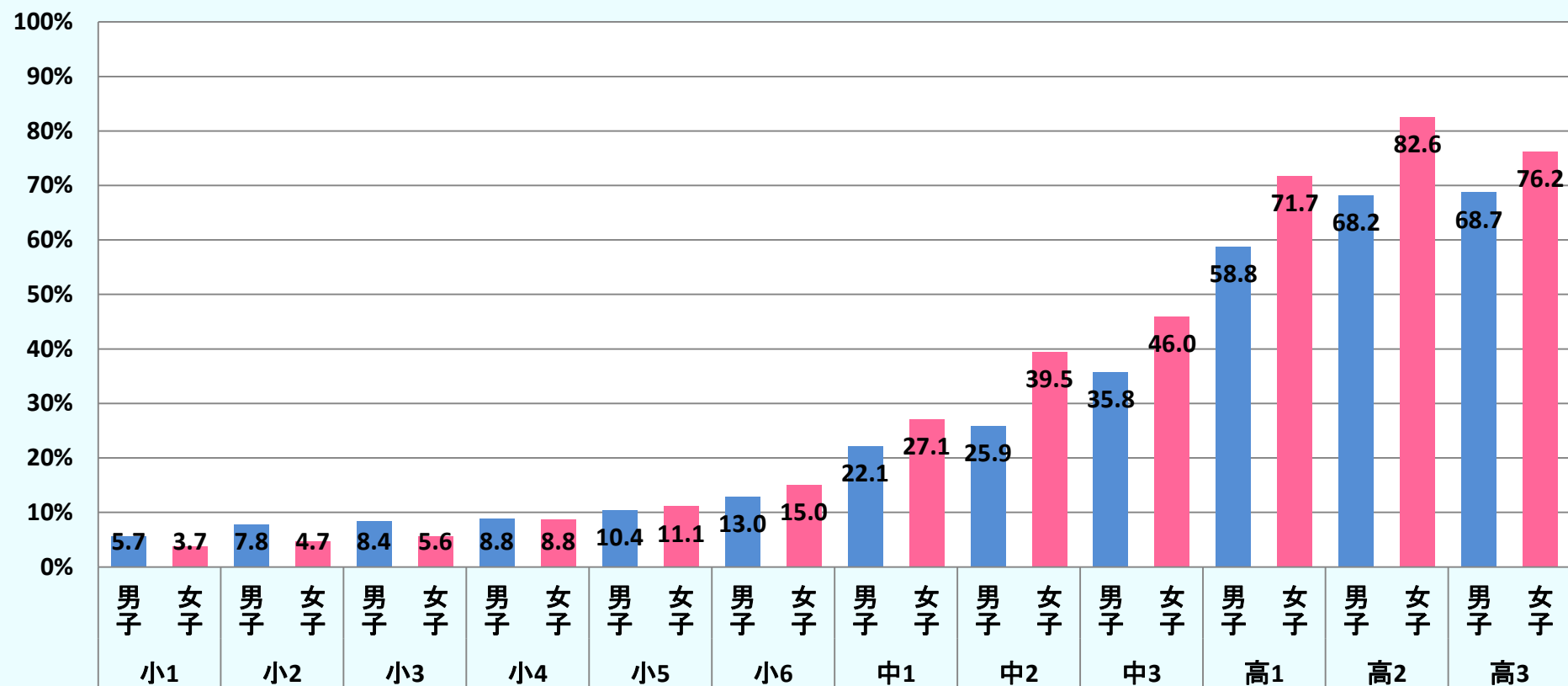
【傾向】

- ・小学生低学年の設定率が減少している。
- ・全学年を通して、男子の設定率が低い。

【指導・啓発のポイント】

- ・携帯電話のフィルタリングについては、「岐阜県青少年健全育成条例」が改正され、正当な理由がない限り、フィルタリングサービスを外すことはできない点について、児童生徒、保護者及び地域全体に周知啓発する。

Q7.あなたは、インターネットや携帯電話でSNSに書き込みをしたことがありますか。



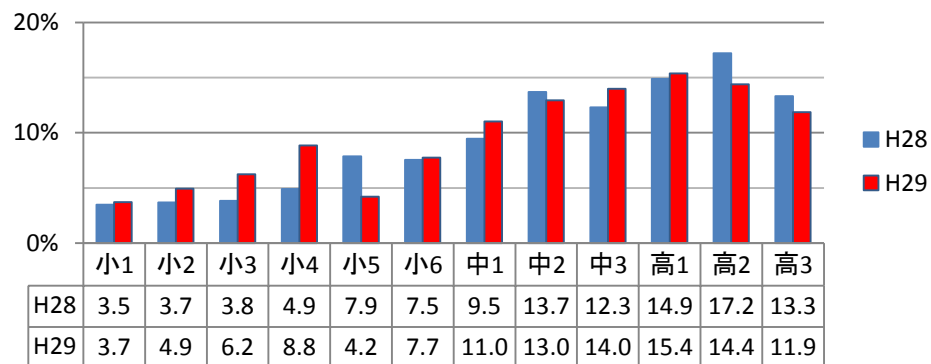
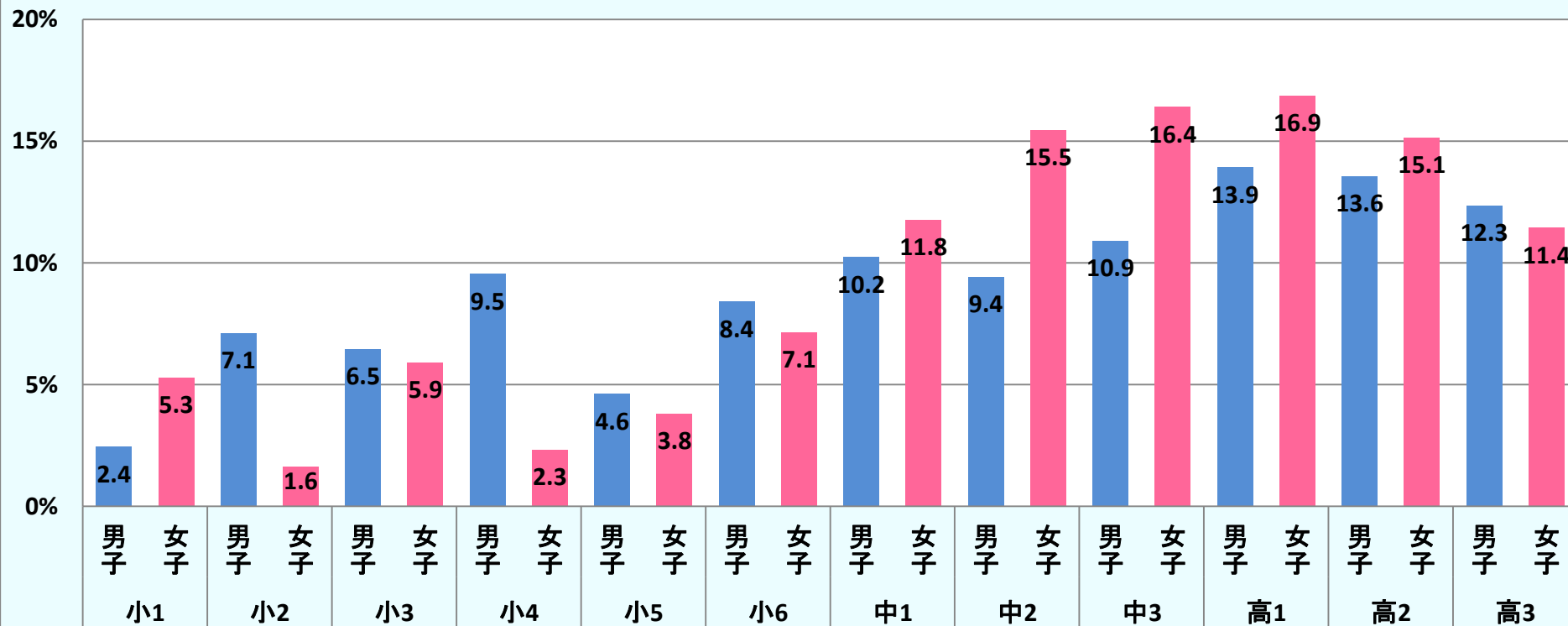
【傾向】

・小学生までは男子の書き込み率が高く、学年が進むと女子の割合が高くなる。高校生の書き込み率の増加が顕著である。

【指導・啓発のポイント】

- ・個人情報の書き込みによるプライバシーの侵害や名誉毀損などインターネットによる人権侵害が増加しており、安易な書き込みが犯罪につながる。
- ・書き込みによって自分の思いを正しく伝えることは難しく、誤解を招くことも多く、いじめにもつながる。

Q8.あなたは、他人の悪口や個人情報を公開するような書き込みをしたことがありますか。(Q7で「書き込みをしたことがある」と答えた人)



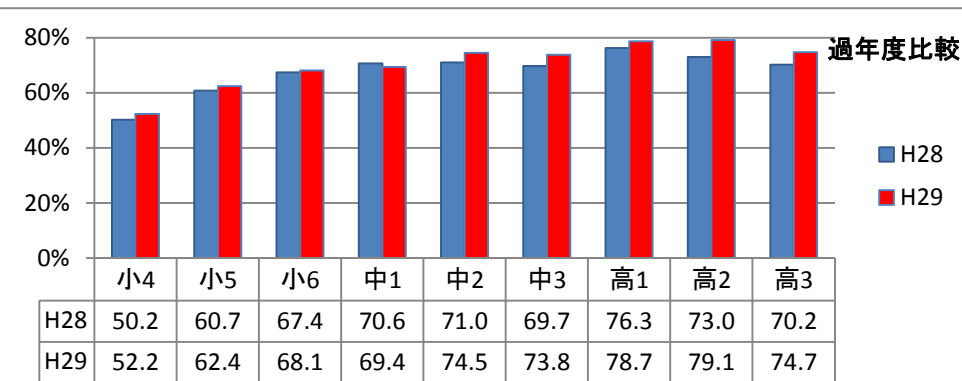
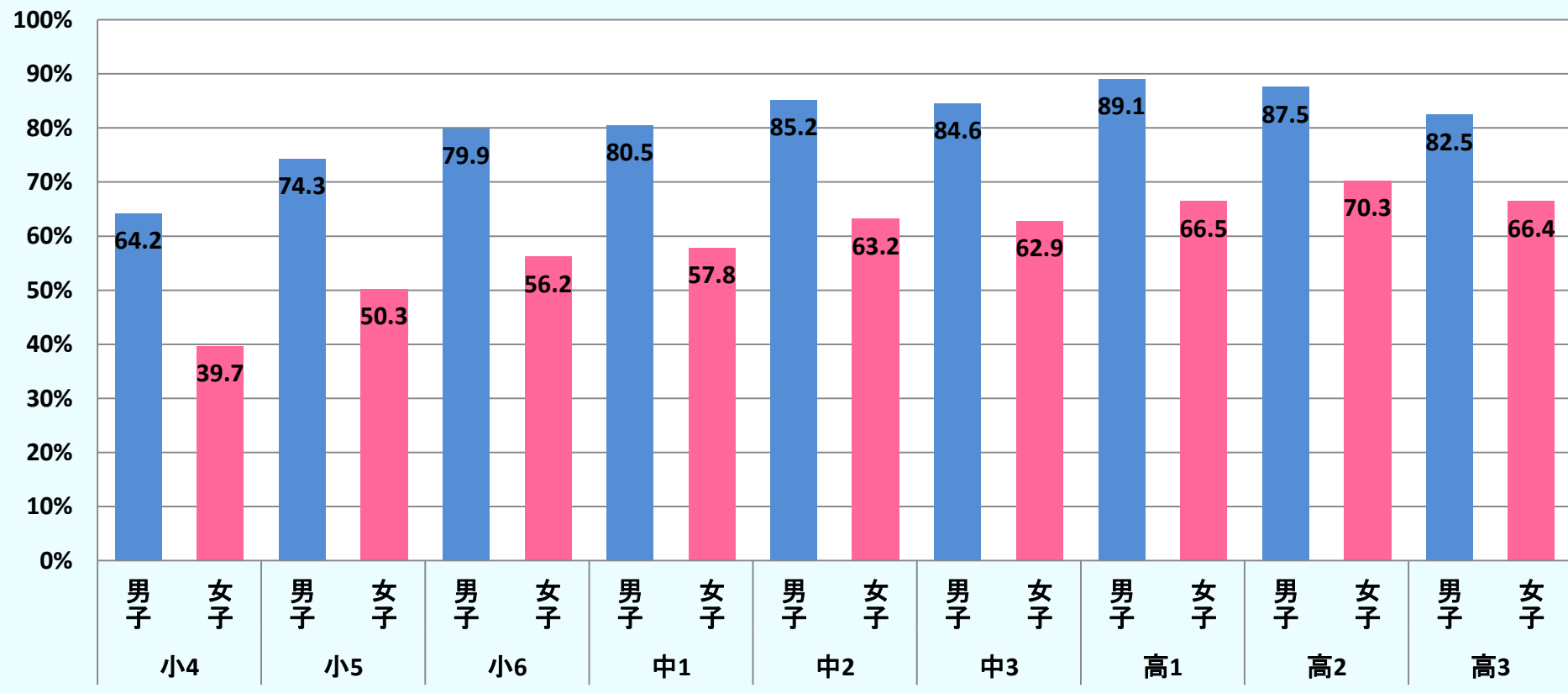
【傾向】

- ・小学生男子、中高生女子の他人の悪口等を書き込む率が高い。
- ・昨年より小学生低～中学年の増加がみられる。

【指導・啓発のポイント】

- ・ネットに書き込む際には、相手の顔が見えないため、相手の気持ちを想像することが希薄になってしまう傾向にある。情報発信の際に、相手の気持ちを思いやることの大切さを指導する。

Q9.あなたは、オンラインゲームをしたことがありますか。



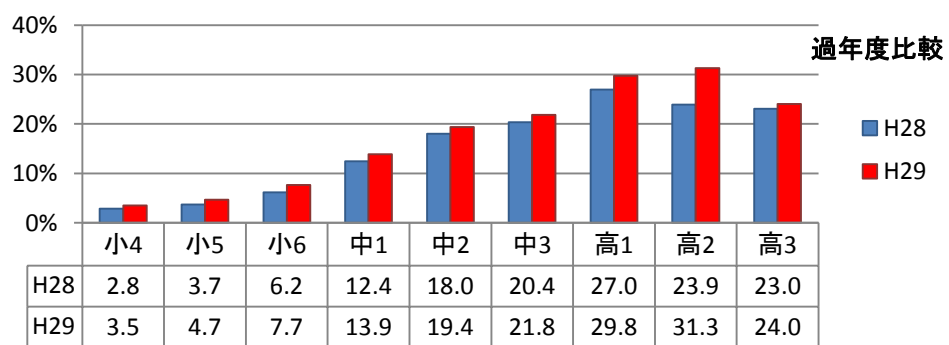
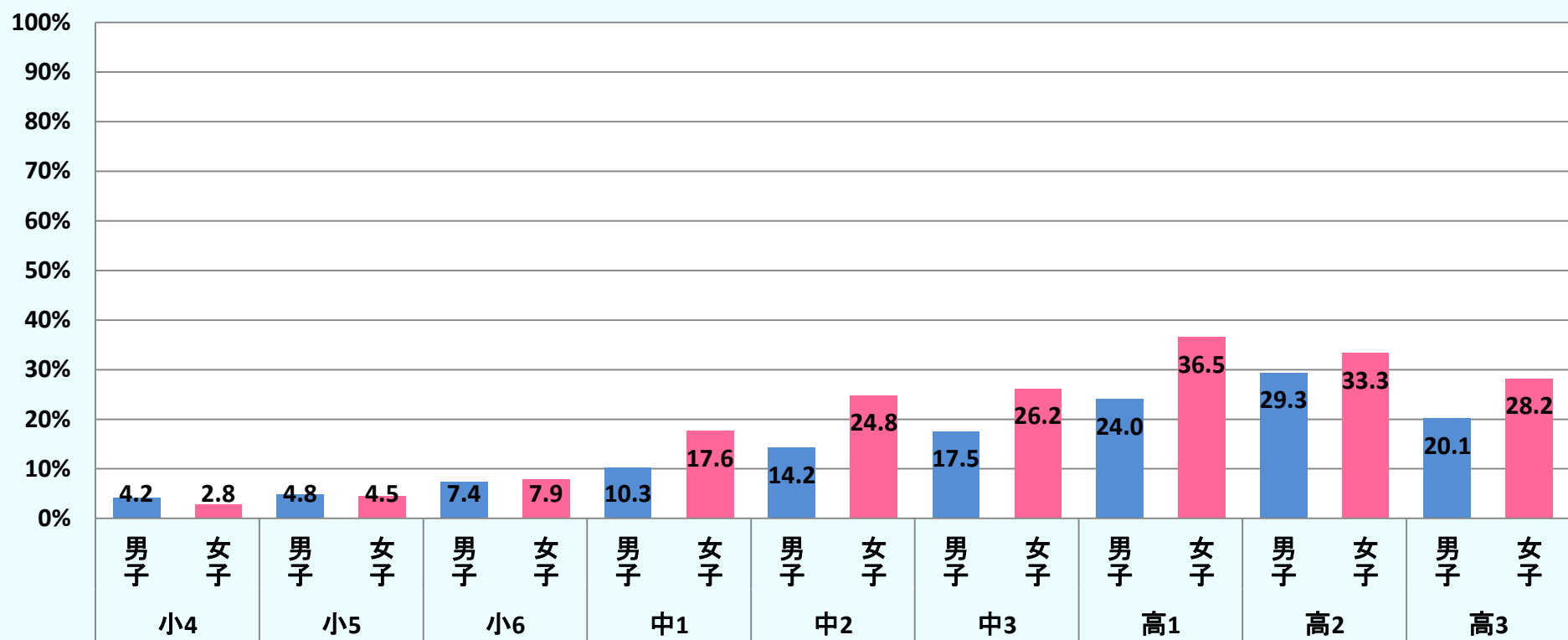
【傾向】

- ・全ての学年において、増加している。
- ・男子の利用割合が女子に比べて20%近く高くなっている。

【指導・啓発のポイント】

- ・ゲーム依存に陥り生活習慣が乱れてしまうことがあるので、使用時間等のルールを決めて守らせる。
- ・無料ゲームだからと安心して利用していても、途中から課金制になることもある。高額請求される事例も紹介する。

**Q10.あなたは、携帯電話やパソコンから見ることができる自分のホームページ
(ブログ・プロフを含む)をもっていますか。**



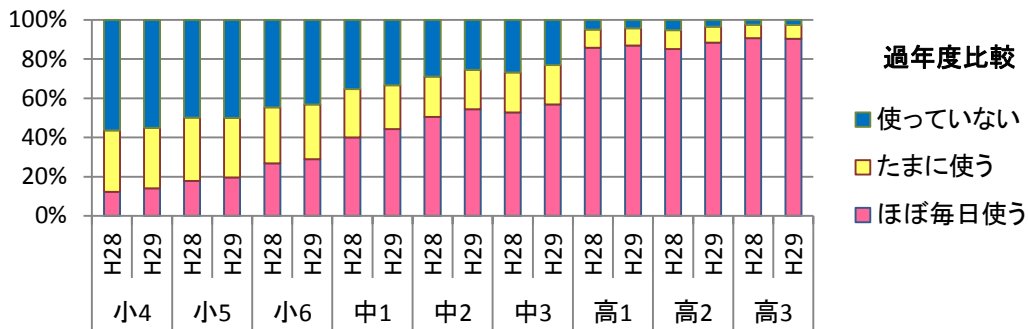
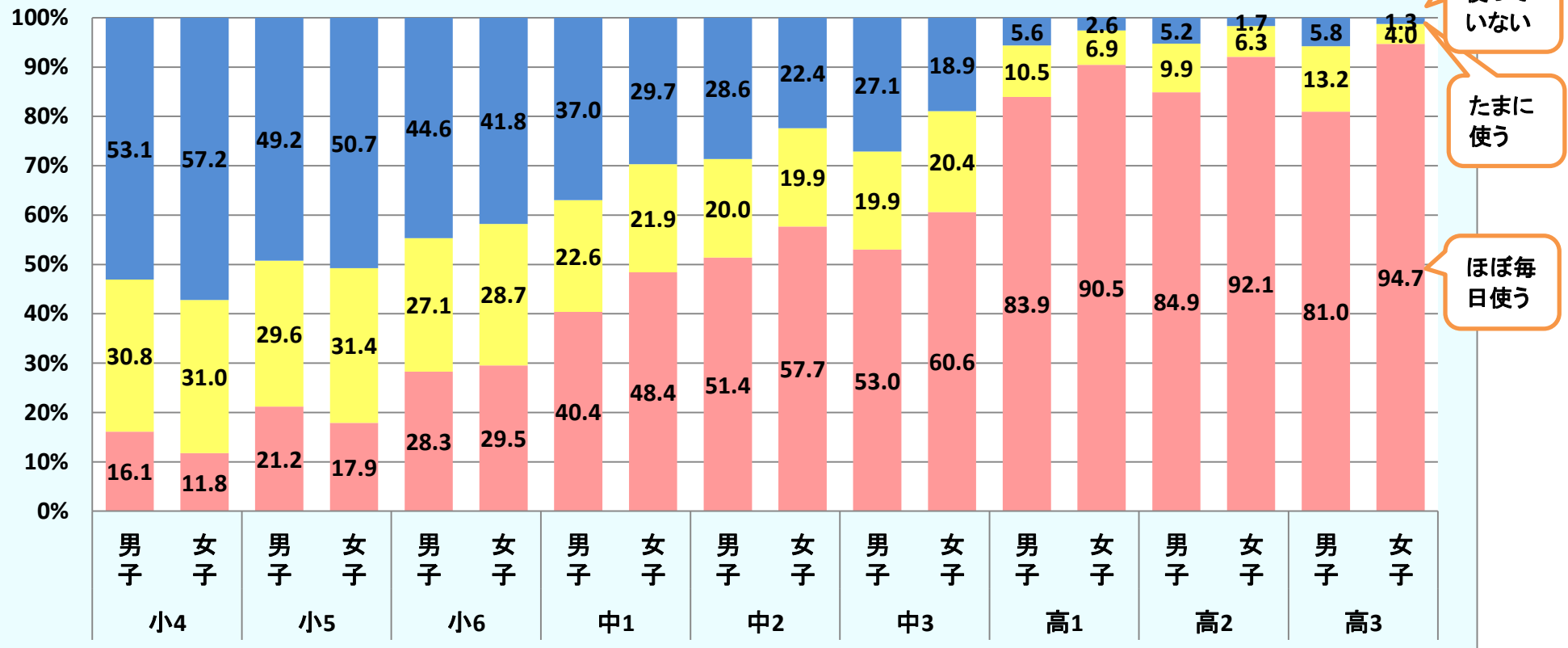
【傾向】

- ・昨年よりすべての学年で増加している。
- ・学年が進むと、女子の割合が高くなる。

【指導・啓発のポイント】

- ・無料通話アプリなどSNSが多様化しているため、ネット上に情報を発信する児童生徒の割合は増加していると考えられる必要がある。
- ・クローズドなSNSでも誤操作や閲覧する人物によって公開されることもあるため、情報を安易に掲載しない。一度掲載すると消すことは難しいことを理解させる。(デジタルタトゥー)

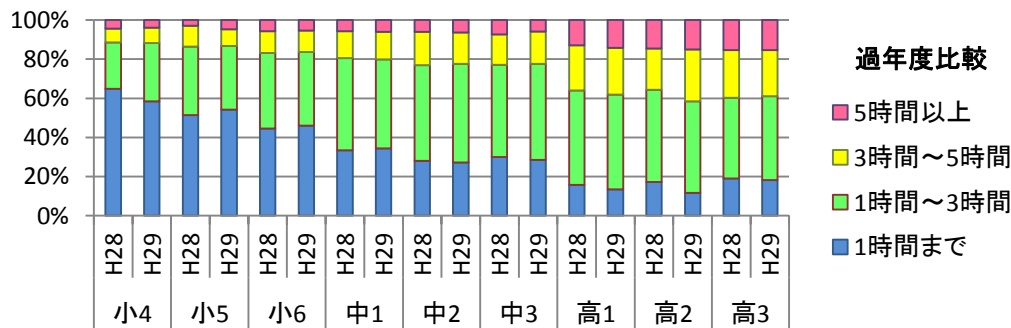
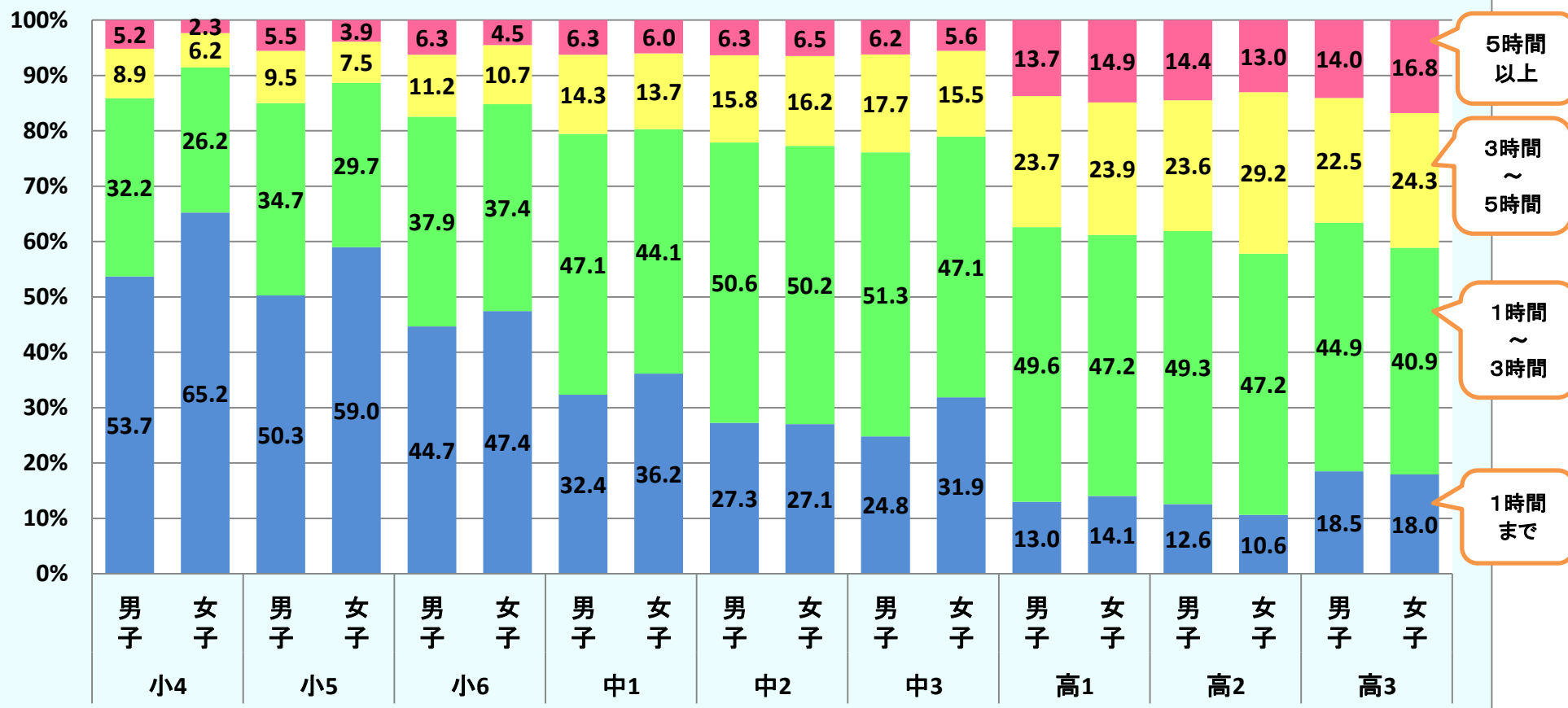
Q11.ホームページを見たり、メールやチャットをしたり、SNSを使ったり、
オンラインゲームをしたりするために、携帯電話をどれくらい使いますか。



【傾向】
 ・全ての学年において、「ほぼ毎日使う」と答えている割合が増加している。

【指導・啓発のポイント】
 ・直接会って話すことは、人間関係を築くために最も重要。
 ・文字だけでは伝わらない情報もあるため、メールやチャットの利用はトラブルの原因にもなる。

Q12.使う時間は1日あたりどれくらいですか。(Q11で「ほぼ毎日使う」と答えた人)



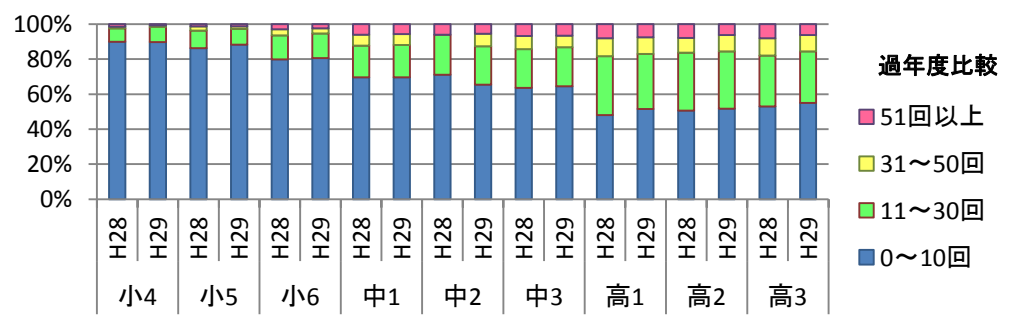
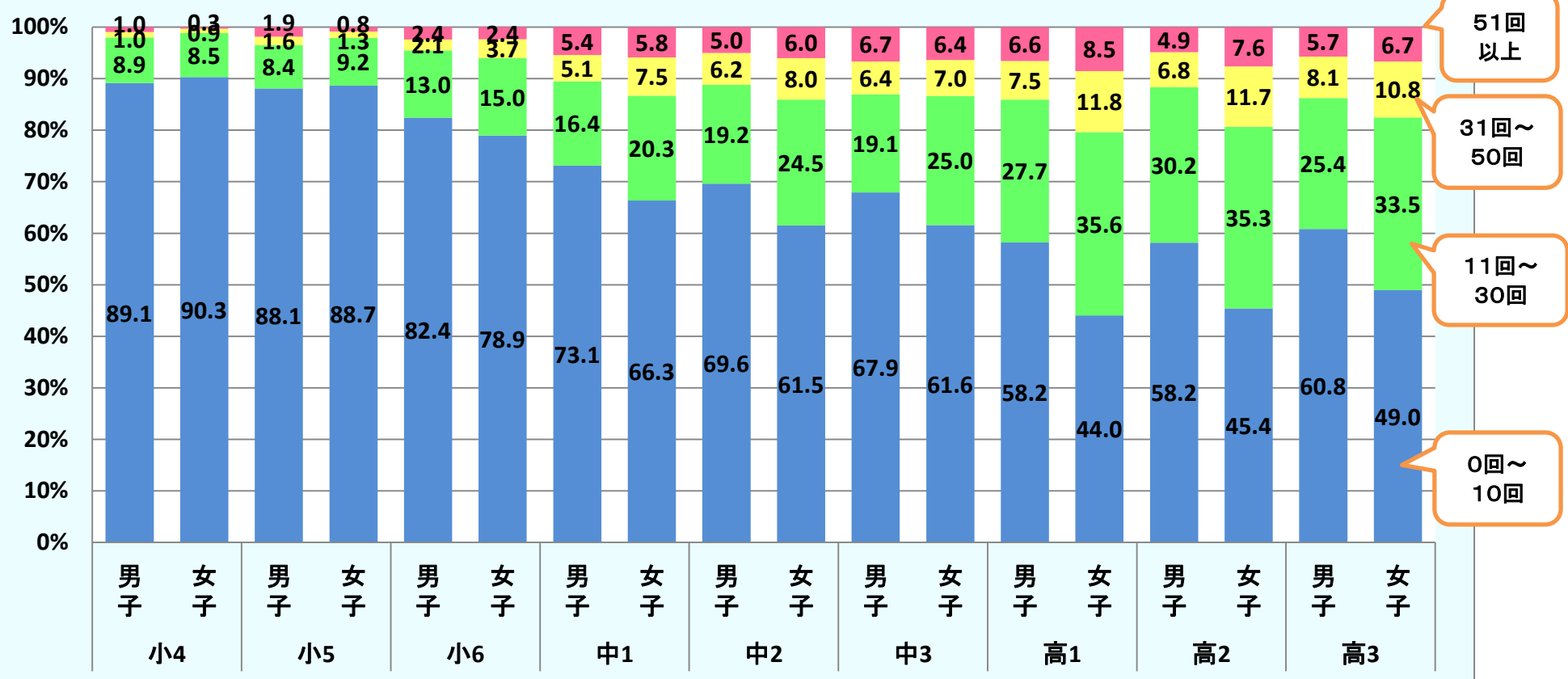
【傾向】

- ・小学生は男子の使用時間が長い傾向にある。
- ・高校生の使用時間が長く、40%近くは使いすぎの状況である。

【指導・啓発のポイント】

- ・1日2時間ずつ毎日使用すると、小学校高学年では学校の1年間の授業時間に相当する時間になる。
- ・1日2時間20分ずつ毎日使用すると、中学生では学校の1年間の授業時数に相当する時間になる。

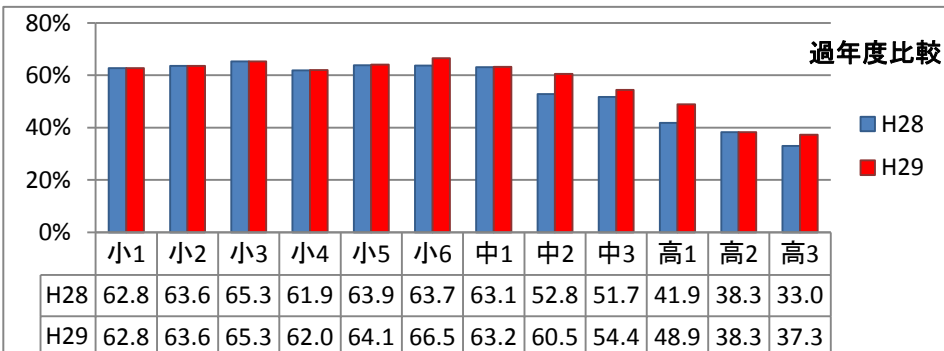
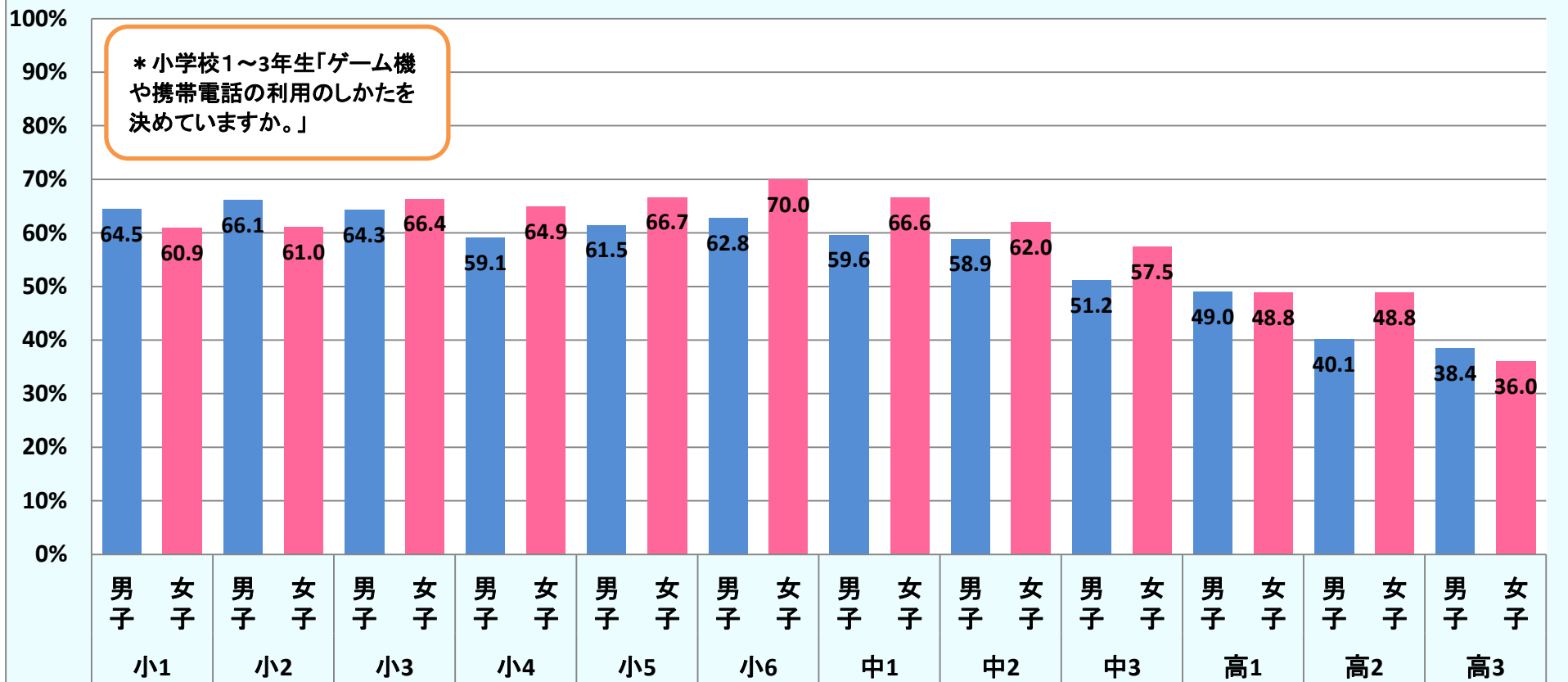
Q13.電子メールは、1日に何回ぐらい使いますか。
 (Q11で「ほぼ毎日使う」「たまに使うだけ」と答えた人)



【傾向】
 ・小学校高学年以上では、女子の使用率が高くなる。
 特に高校生で男女の差が大きくなる。

【指導・啓発のポイント】
 ・「夜遅く発信する」「受信したらすぐに返事するのが当たり前」
 など相手の状況を考えずに自分勝手な使い方をしていない
 か、本当に必要な内容かどうかなどを振り返らせる。

Q14.あなたの家では自分が使う携帯電話(兄弟姉妹・保護者のものも含む)の 利用のしかたを決めていますか。



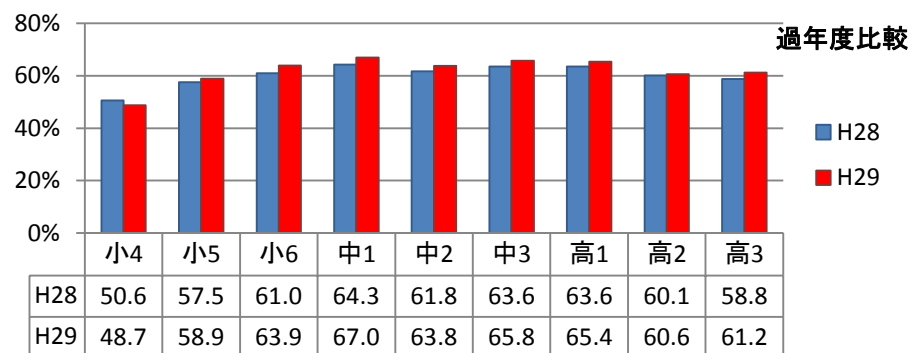
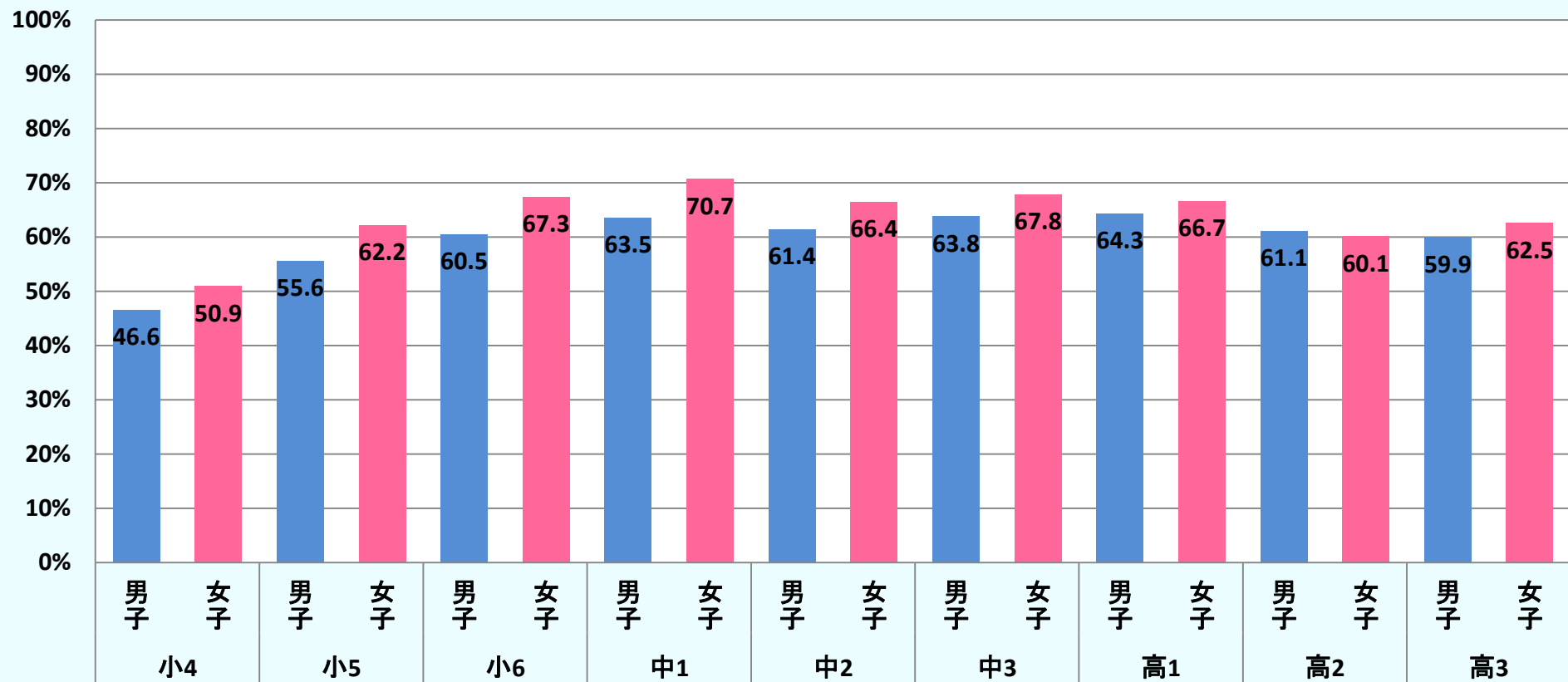
【傾向】

- ・学年が進むと、利用のしかたを決めている割合が減少している。
- ・昨年に比べ、中学生から高校生でルール設定が進んでいる。

【指導・啓発のポイント】

- ・使い過ぎ(ネット依存など)への対策として、家庭でのルールづくりが必要であり、子どもが納得してルールをつくるのが大切。
- ・ルールをつくって終わりではなく、そこがスタート地点であり、子どもがルールを守って安全・安心して利用できることが重要である。

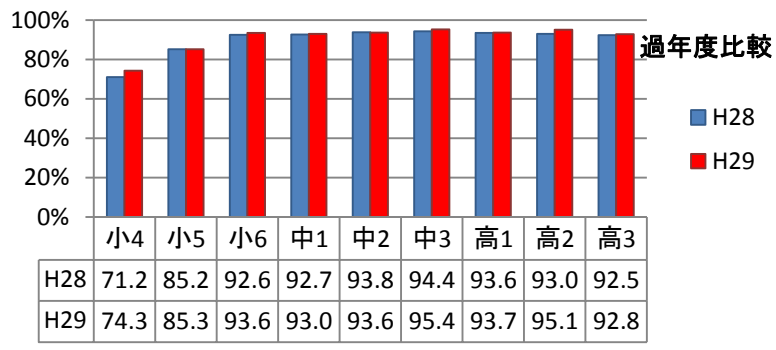
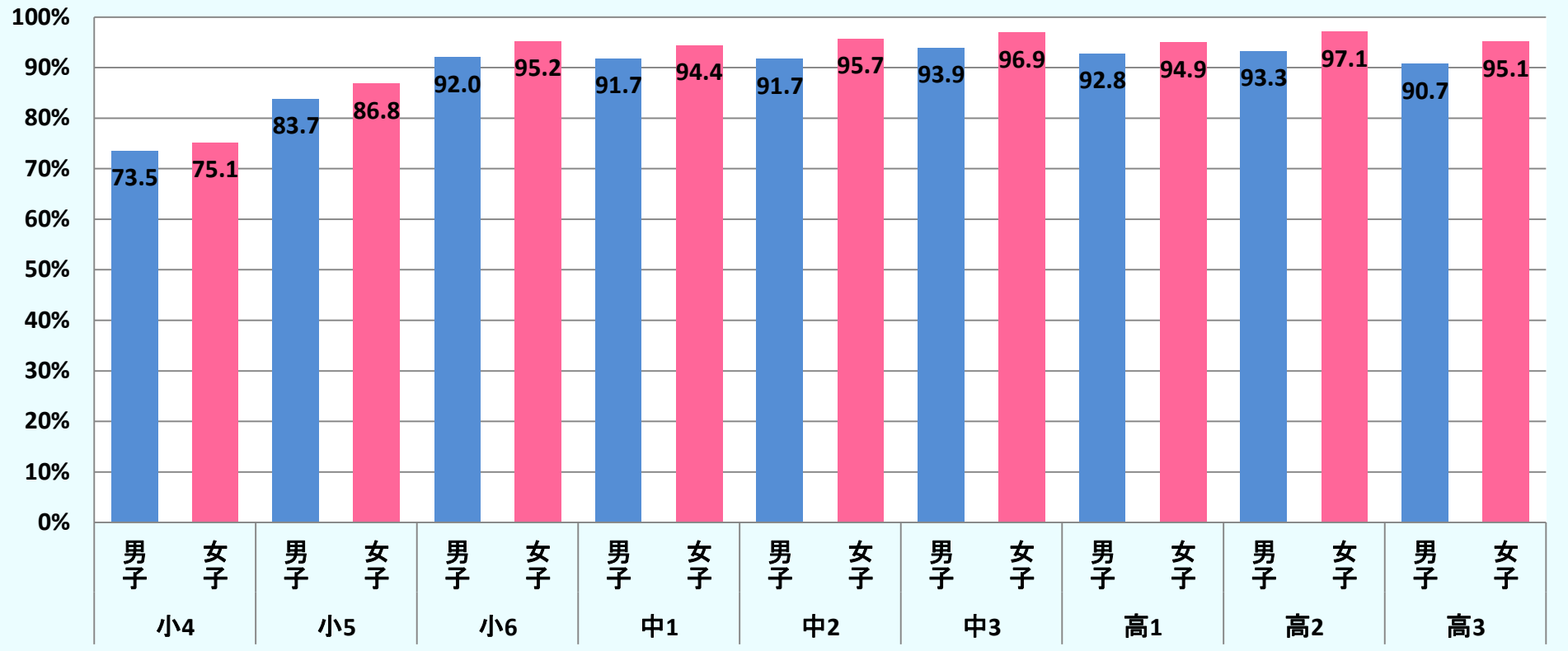
Q15.あなたは、家庭で情報モラルや携帯電話のマナーについて話を聞いたことがありますか。



【傾向】

- ・小学生・中学生は昨年度から増加している。
- ・【指導・啓発のポイント】
- ・進学・就職などに影響を及ぼすことがないように、著作権などのルールや悪口は書かないなどのマナーを守って使用させる。
- ・高額請求やプライバシー侵害など犯罪に関わる場合もあり、児童生徒の携帯電話等の利用実態を把握するよう保護者に働きかけることが重要である。

Q16.あなたは、学校の授業(朝の会、帰りの会を含む)で、情報モラルや携帯電話のマナーについて勉強したことがありますか。



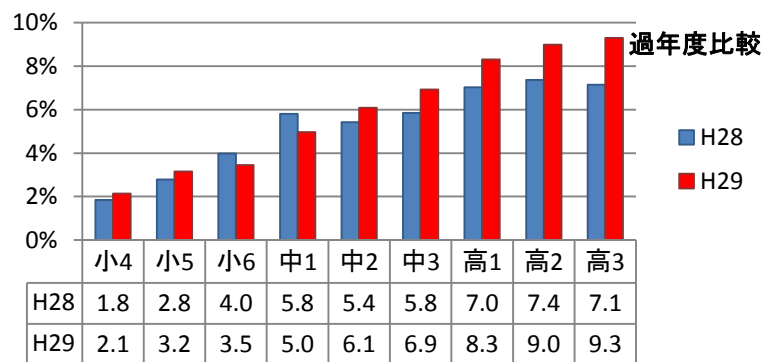
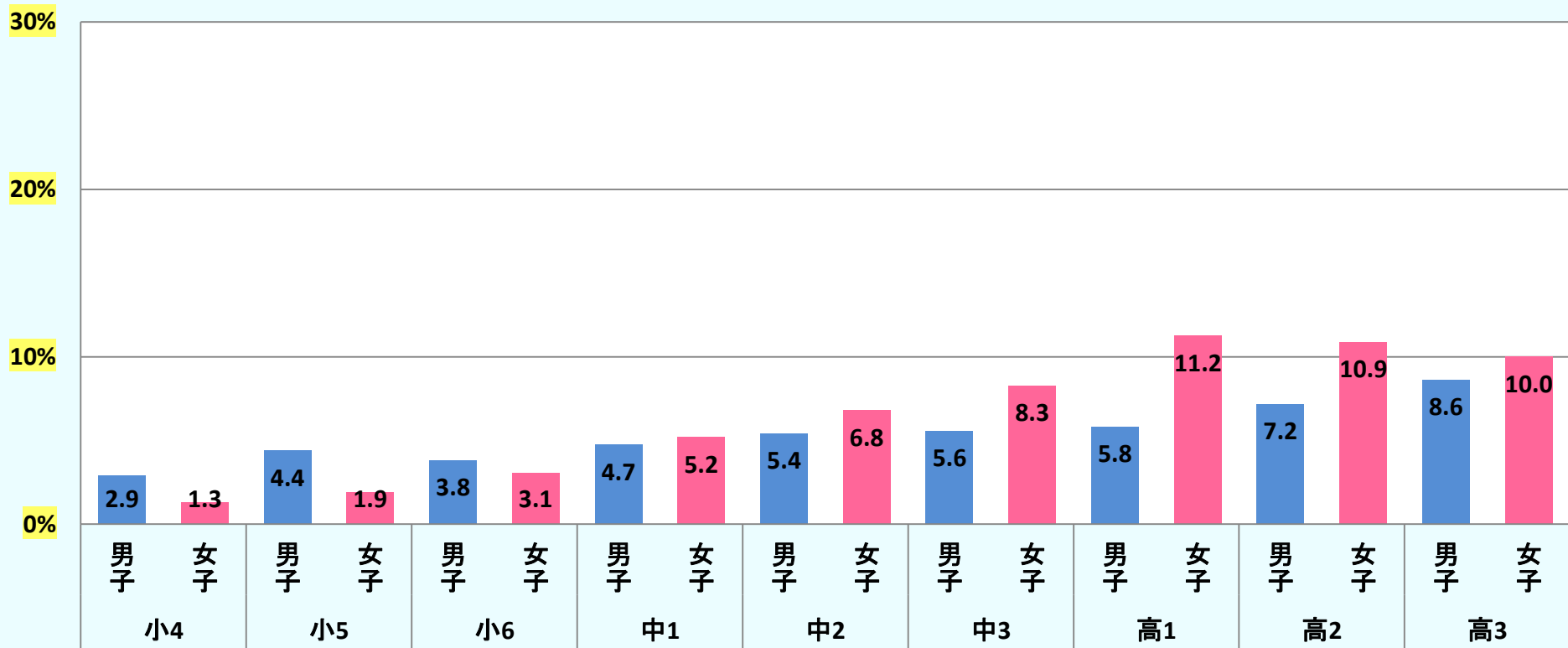
【傾向】

- ・昨年度ほぼ同じ状況である。
- ・小学校6年生以上では、90%以上となっている。

【指導・啓発のポイント】

- ・小学校低学年から、教科の授業等でカリキュラムに沿って繰り返し指導する。
- ・新聞やニュースで情報モラルに関わる内容が話題になったときに、朝の会・SHRや保護者会などで取り上げて意見交流するなど、日常的に指導する。

Q17.あなたは、インターネットや携帯電話のメールやチャット、SNSなどで被害を受けたり、いやな思いをしたりしたことがありますか。



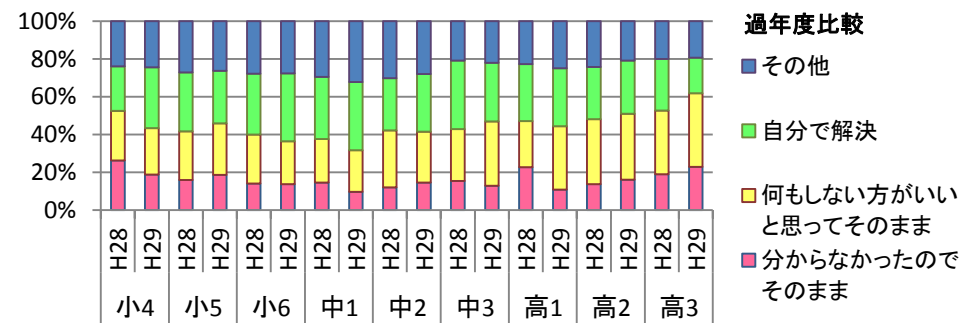
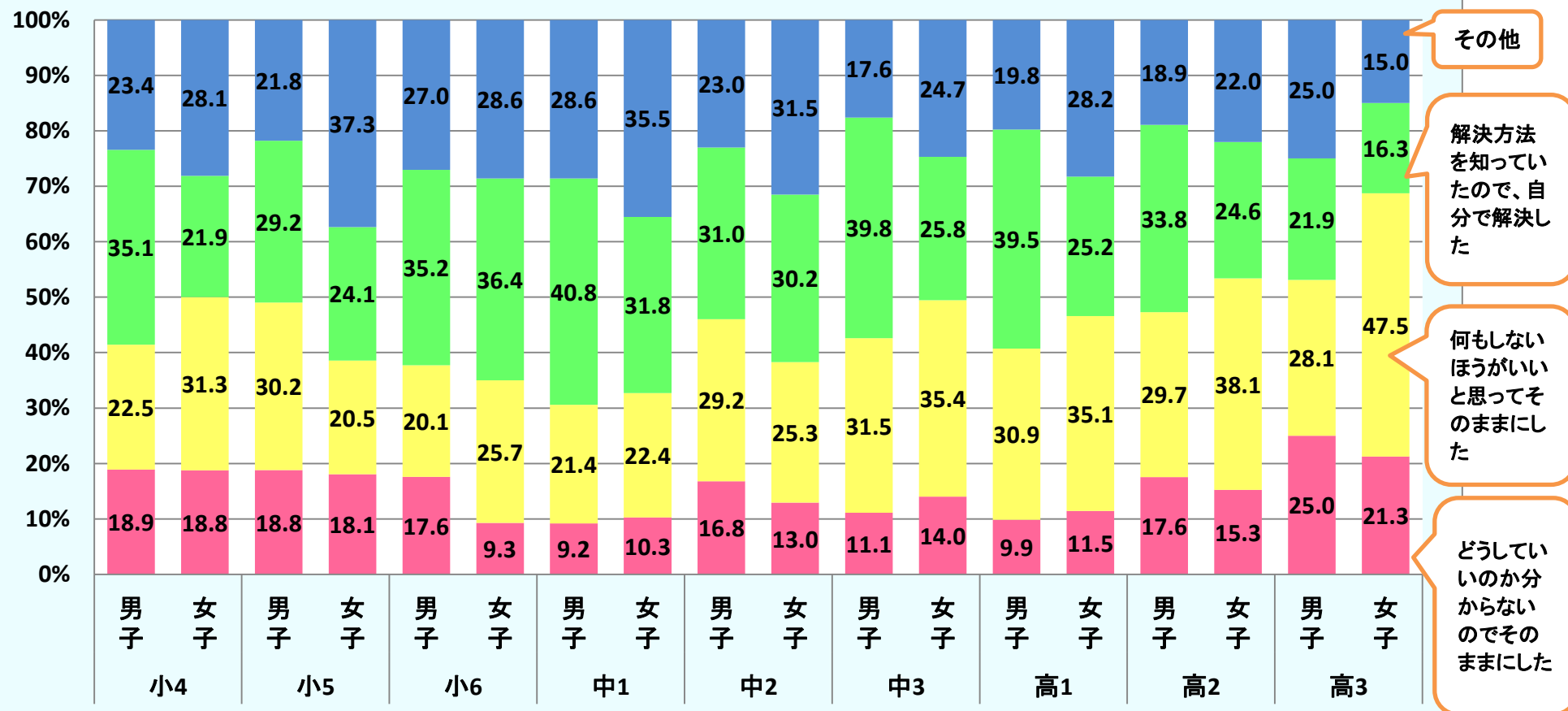
【傾向】

- ・昨年度と比べて、多くの学年が増加している。
- ・小学生では男子の割合が高く、中学生、高校生では女子の割合が高くなっている。

【指導・啓発のポイント】

- ・ゲーム機の高機能化や無料通話アプリの急激な普及など、児童生徒が簡単に利用できる環境があるため、安易に書き込んでしまい、トラブルになることも多い。ネット上の書き込みは、自分の思いが伝わらない場合もあり、書き込む内容に注意するよう指導する。

Q18.被害を受けたとき、どうしましたか。(Q17で「ある」と答えた人のみ)



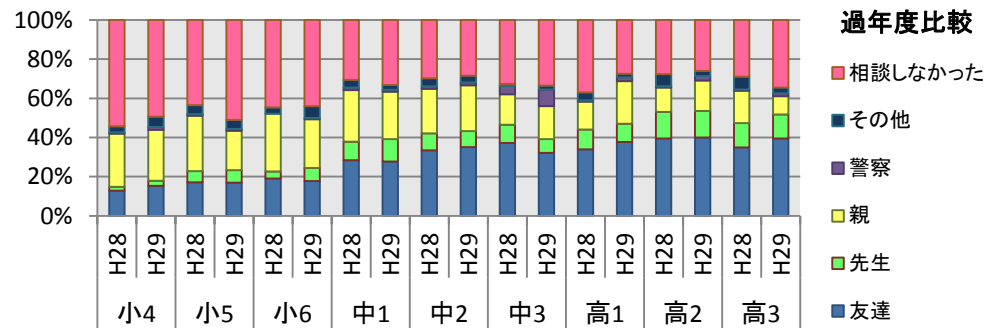
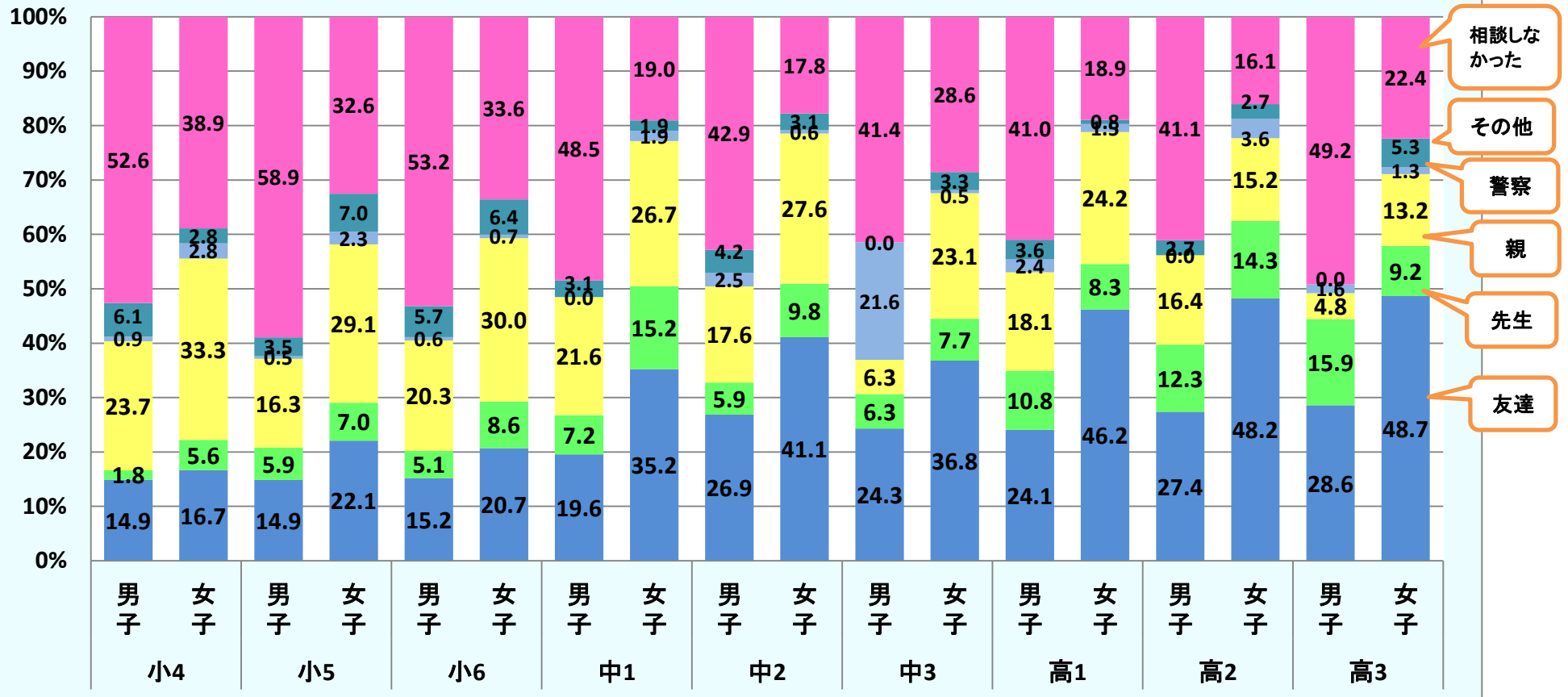
【傾向】

・中学生高校生では、男子は自分で解決しようとするのに対し、女子は何もしない方がいいと判断している。

【指導・啓発のポイント】

・SNSを利用する頻度が多くなり、動画中継など様々な使い方もできるようになった分、様々な形で被害も受けやすいため、社会で問題となっている事例を取り上げて、「どのように対処するか」、「なぜ問題になったのか」について指導する。

Q19.被害を受けたとき、誰かに相談しましたか。(Q17で「ある」と答えた人)



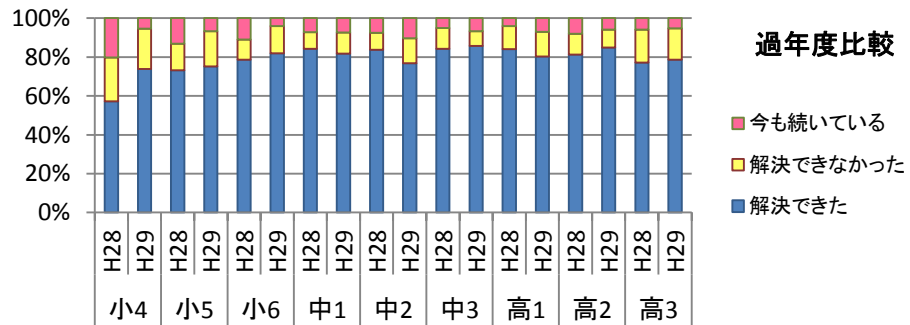
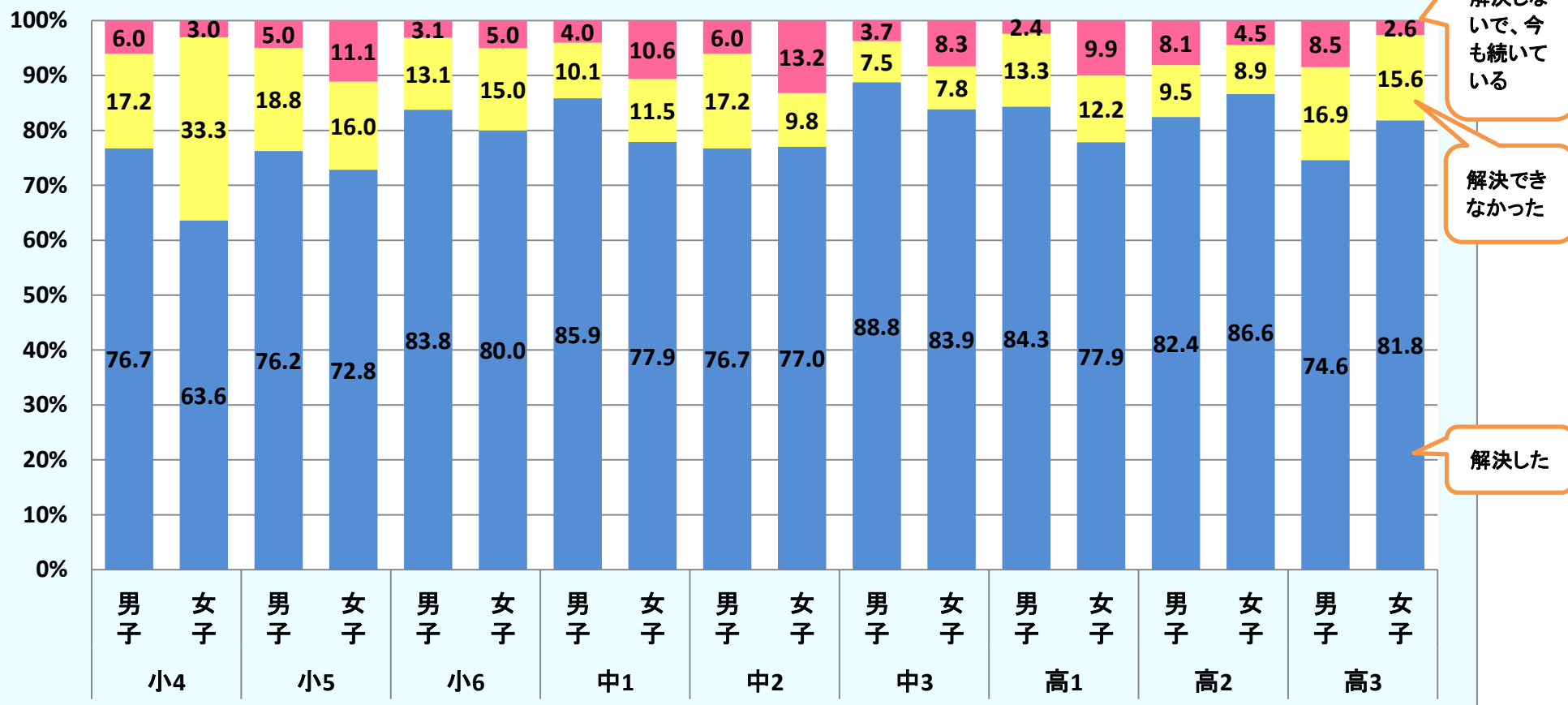
【傾向】

・男子は被害を受けても誰にも相談しない割合が高く、女子は友達や保護者に相談する割合が高い。

【指導・啓発のポイント】

・実生活の人間関係の希薄化も背景にあると思われるため、普段から会話を楽しむ習慣を身につけさせ、被害にあった際には、親や先生など身近な大人に相談するよう指導する。

Q20.被害は解決できましたか。(Q17で「ある」と答えた人)



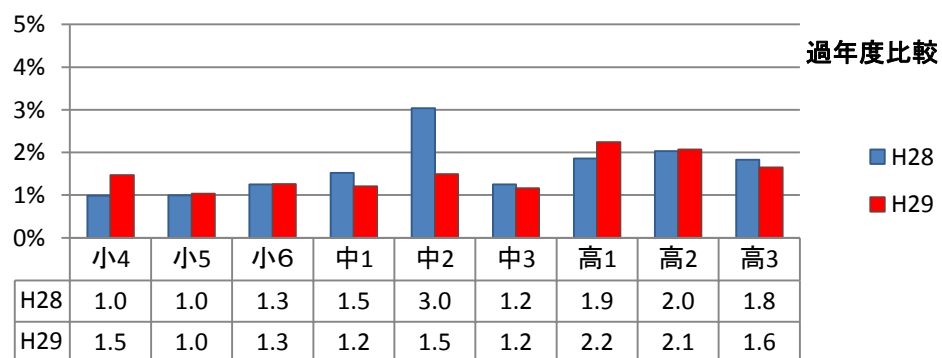
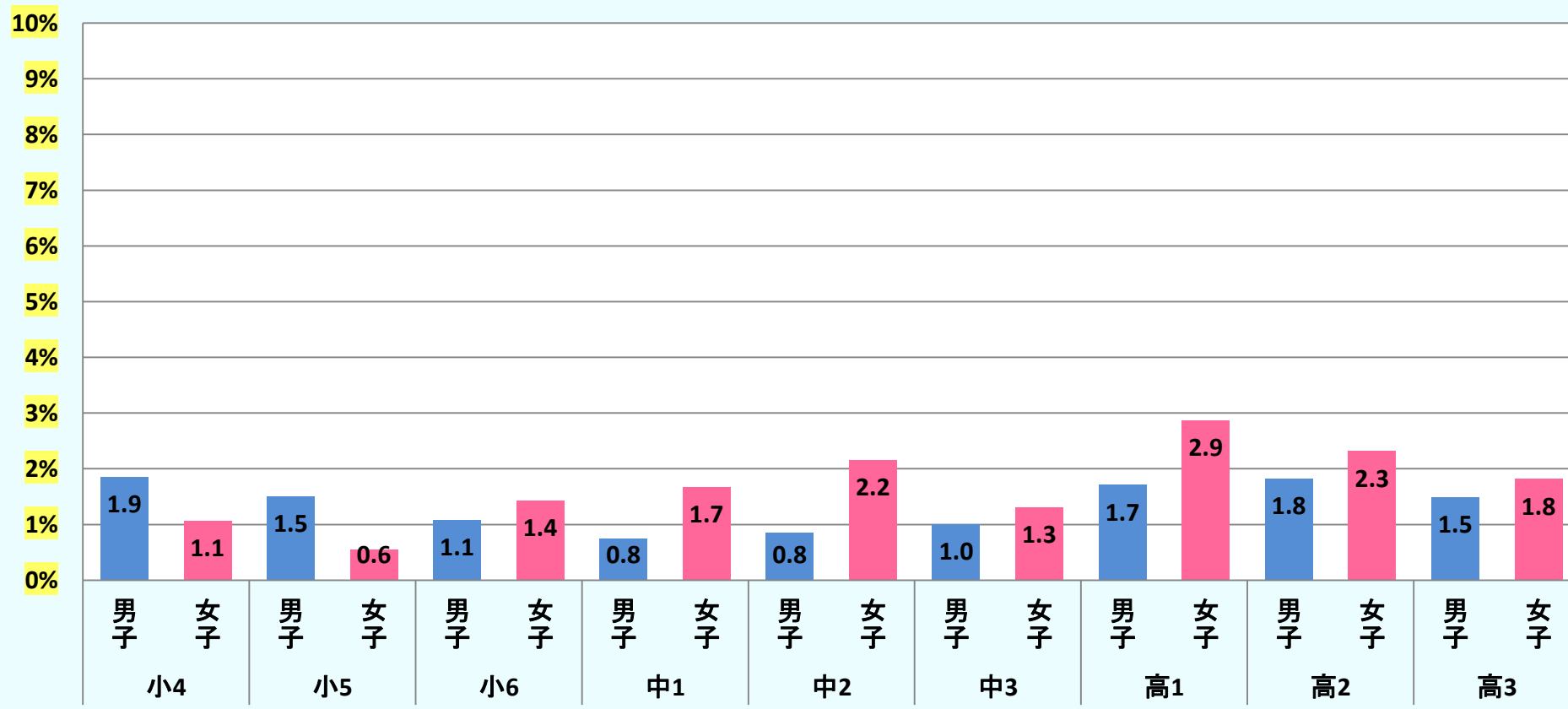
【傾向】

- ・小学生から高校1年までは女子の方が解決していないと回答した割合が高いが、高校2年生からは男子の方が多くなる。

【指導・啓発のポイント】

- ・学年に関係なく、被害を受けた際には、なかなか解決できない状況がある。特に、継続している場合にはネットいじめである可能性もあるため、子どもの利用状況の把握が必要であることを保護者に伝える。

Q21.メールやSNSの書き込みで、いじめを受けたことがありますか。



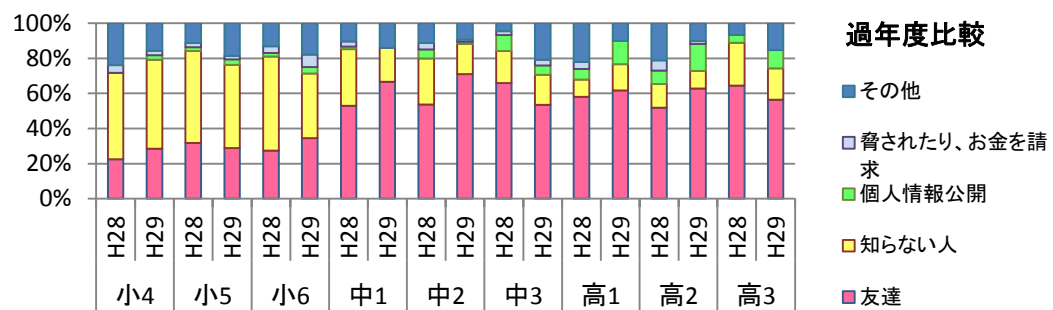
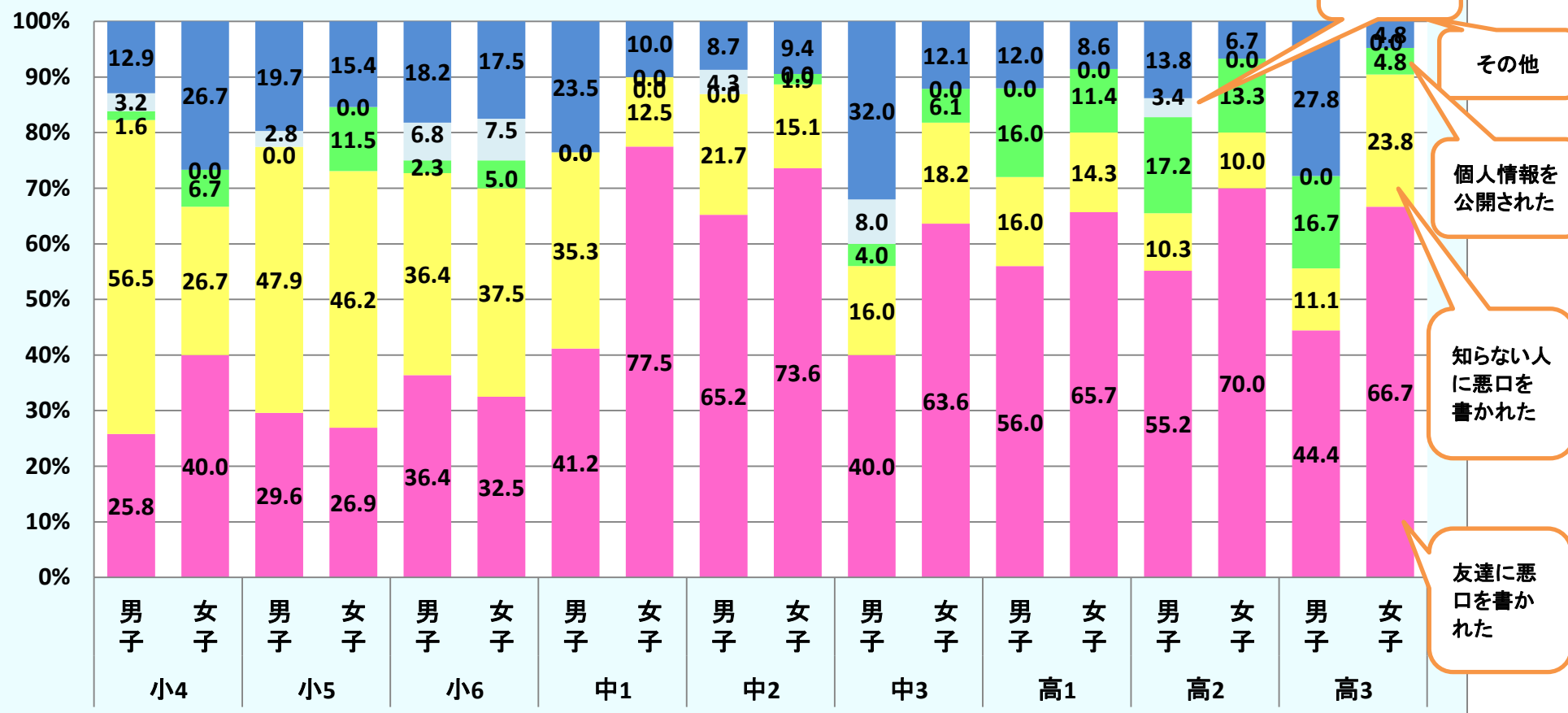
【傾向】

- ・どの学年においてもネット上のいじめが起きている。
- ・小学校高学年からは、男子より女子の方がいじめを受けている割合が高い。

【指導・啓発のポイント】

- ・情報発信を行いやすいスマートフォンの所持率が高いことも要因の1つであると思われるため、スマートフォンを介したネットいじめの事例を具体的に紹介する。

Q22.いじめを受けたと感じた理由は何ですか。(Q21で「ある」と答えた人)



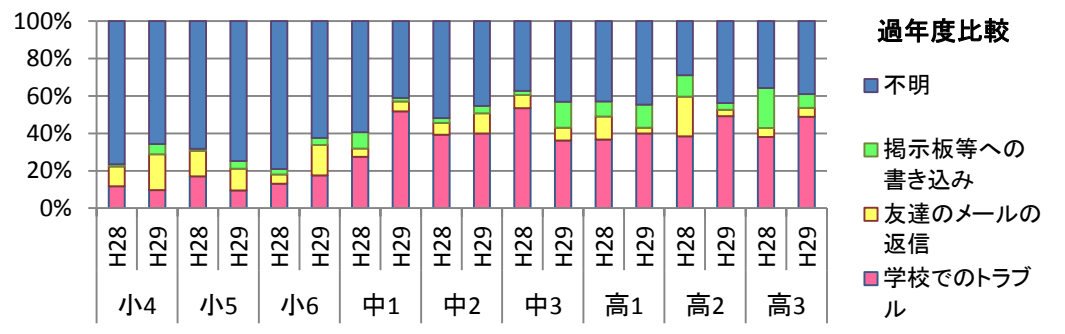
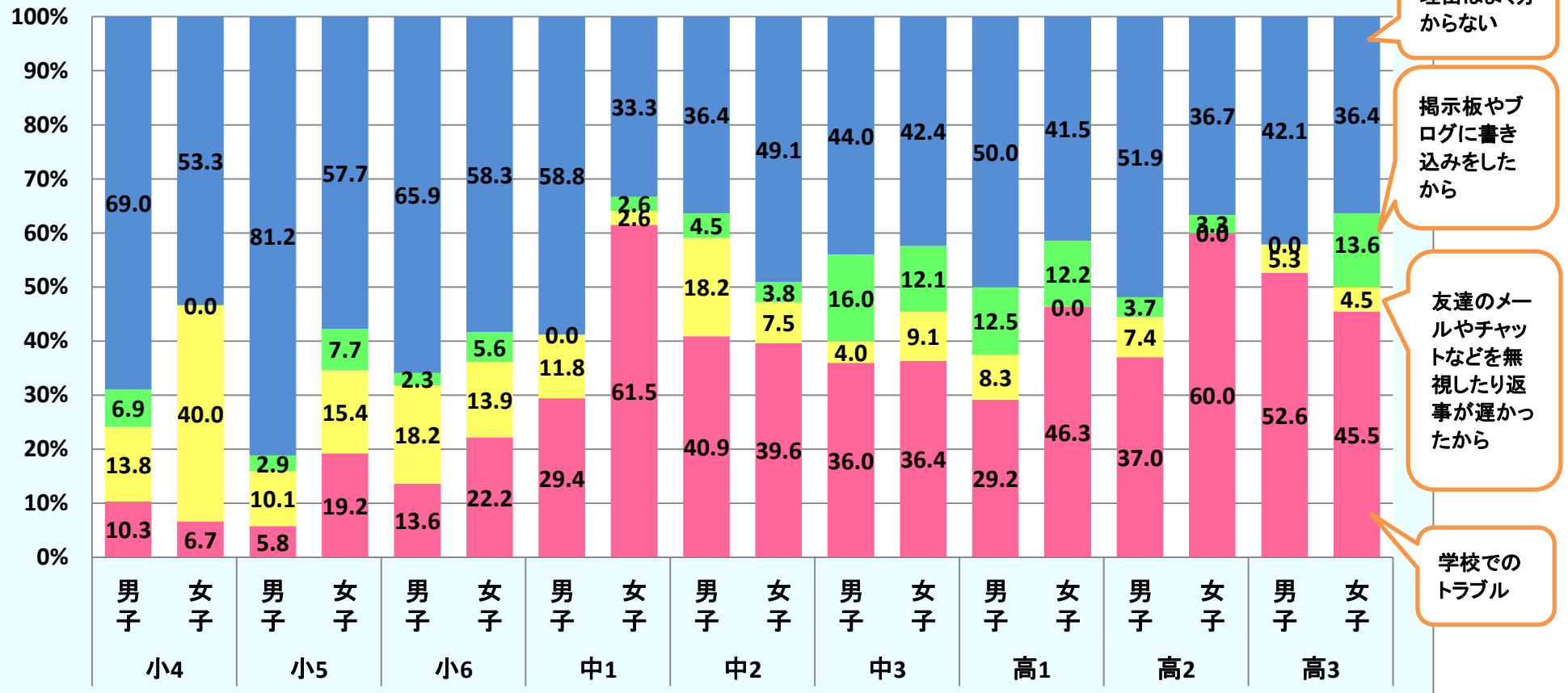
【傾向】

- ・小学校では、知らない人に悪口を書かれた割合が高い。
- ・中学生・高校生では友達に悪口を書かれる割合が高い。

【指導・啓発のポイント】

- ・小学生ではオンラインゲーム等によるつながりに注意する必要がある。
- ・仲間の写真を撮影し、許可なく掲載する事例も非常に多いため、肖像権について繰り返し指導する。

Q23.何が原因でネットいじめを受けたと思いますか。(Q21で「ある」と答えた人)



【傾向】

- ・「学校でのトラブル」に起因するネットいじめの割合が、学年が進むにつれて高くなり、特に中学生以降顕著になる。
- ・小学生は返事が遅いことがいじめの原因になり得る。

【指導・啓発のポイント】

- ・「理由はよく分からない」と回答した児童生徒には、ゲームやチャットなどの書き込み内容を見直すよう指導する。
- ・日常のトラブルがネット上にも影響する割合が高い。

H29 情報モラル調査結果(小学校低学年)			1年			2年			3年			小学校低学年		
			男子	女子	合計	男子	女子	合計	男子	女子	合計	男子	女子	合計
Q1	家に、インターネットにつなぐことができ、あなたが使えるパソコンがありますか。	ある	31.1%	28.6%	29.9%	29.9%	24.7%	27.3%	36.3%	32.9%	34.6%	32.5%	28.7%	30.6%
Q2	あなたは、通信型ゲーム機をもっていますか。	もっている	54.9%	36.3%	45.8%	68.3%	44.4%	56.4%	79.0%	58.8%	69.2%	67.5%	46.6%	57.3%
Q3	通信型ゲーム機を使う時間は平日で1日にどれくらいですか。 (Q2で「もっている」と答えた人のみ)	30分くらいまで	53.2%	69.2%	59.4%	40.0%	62.5%	48.8%	30.0%	58.0%	41.6%	39.6%	62.3%	48.6%
		30分から1時間	30.5%	21.7%	27.1%	34.7%	28.6%	32.3%	38.6%	32.4%	36.0%	35.1%	28.4%	32.5%
		1時間から3時間	11.6%	7.1%	9.9%	18.0%	7.1%	13.7%	23.2%	7.5%	16.7%	18.4%	7.3%	13.9%
		3時間より多い	4.7%	2.0%	3.6%	7.3%	1.9%	5.2%	8.1%	2.1%	5.6%	6.9%	2.0%	5.0%
Q4	あなたは、インターネットや携帯電話でSNSに書き込みをしたことがありますか。	ある	5.7%	3.7%	4.7%	7.8%	4.7%	6.3%	8.4%	5.6%	7.0%	7.3%	4.7%	6.0%
Q5	他人の悪口や個人情報を公開するような書き込みをしたことがありますか。 (Q4で「書き込みをしたことがある」と答えた人のみ)	ある	2.4%	5.3%	3.7%	7.1%	1.6%	4.9%	6.5%	5.9%	6.2%	5.3%	4.4%	4.9%
Q6	あなたは、自分の携帯電話をもっていますか。	もっている	15.9%	15.5%	15.7%	21.9%	20.8%	21.3%	26.8%	29.5%	28.2%	21.6%	22.0%	21.8%
Q7	あなたの携帯電話はスマートフォンですか。 (Q5で「もっている」と答えた人のみ)	はい	40.1%	36.0%	38.1%	41.3%	32.0%	36.9%	41.0%	32.2%	36.5%	40.9%	33.0%	37.0%
Q8	あなたの携帯電話はフィルタリングをしていますか。 (Q5で「もっている」と答えた人のみ)	している	57.4%	59.3%	58.3%	56.3%	61.2%	58.5%	59.9%	70.3%	60.4%	58.1%	65.1%	61.5%
Q9	あなたの家では、自分が使う通信型ゲーム機や携帯電話の使い方を決めていますか。	決めている	64.5%	60.9%	62.8%	66.1%	61.0%	63.6%	64.3%	66.4%	65.3%	65.0%	62.8%	63.9%

H29 情報モラル調査結果(小学校高学年)			4年			5年			6年			小学校高学年			
			男子	女子	合計	男子	女子	合計	男子	女子	合計	男子	女子	合計	
Q1	家に、インターネットに接続できて、あなたが使えるパソコンがありますか。	ある	41.6%	40.2%	40.9%	51.1%	53.9%	52.5%	59.7%	63.8%	61.7%	50.8%	52.8%	51.8%	
Q2	あなたは、通信型ゲーム機や携帯音楽プレーヤーをえていますか。	もっている	83.0%	67.2%	75.3%	88.5%	77.3%	82.9%	90.7%	83.1%	86.9%	87.4%	76.0%	81.8%	
Q3	通信型ゲーム機あるいは携帯音楽プレーヤーを使う時間は平日で1日にどれくらいですか。(Q2で「もっている」と答えた人のみ)	30分くらいまで	26.1%	48.7%	36.0%	22.8%	41.8%	31.6%	19.3%	35.8%	27.2%	22.6%	41.6%	31.3%	
		30分から1時間	39.1%	37.2%	38.3%	36.2%	38.5%	37.3%	34.2%	38.3%	36.1%	36.4%	38.0%	37.2%	
		1時間から3時間	25.8%	12.2%	19.8%	31.1%	15.8%	24.0%	35.5%	20.6%	28.4%	30.9%	30.9%	16.6%	24.3%
		3時間より多い	9.1%	1.9%	5.9%	9.9%	3.9%	7.1%	11.0%	5.3%	8.3%	10.0%	3.9%	7.2%	
Q4	あなたは、自分の携帯電話をえていますか。	もっている	30.3%	35.2%	32.7%	34.1%	39.2%	36.7%	38.0%	45.8%	41.9%	34.2%	40.2%	37.1%	
Q5	あなたの携帯電話はスマートフォンですか。(Q4で「もっている」と答えた人のみ)	はい	42.9%	34.3%	38.4%	43.2%	42.1%	42.6%	54.2%	49.0%	51.4%	47.2%	42.6%	44.7%	
Q6	あなたの携帯電話はフィルタリングしていますか。(Q4で「もっている」と答えた人のみ)	している	60.8%	64.2%	62.6%	61.8%	70.8%	66.6%	64.6%	72.9%	69.1%	62.6%	69.9%	66.4%	
Q7	あなたは、インターネットや携帯電話でSNSに書き込みをしたことがありますか。	ある	8.8%	8.8%	8.8%	10.4%	11.1%	10.8%	13.0%	15.0%	14.0%	10.8%	11.7%	11.2%	
Q8	他人の悪口や個人情報を公開するような書き込みをしたことがありますか。(Q7で「書き込みをしたことがある」と答えた人のみ)	ある	9.5%	2.3%	8.8%	4.6%	3.8%	4.2%	8.4%	7.1%	7.7%	7.5%	6.3%	6.9%	
Q9	あなたは、オンラインゲームをしたことがありますか。	ある	64.2%	39.7%	52.2%	74.3%	50.3%	62.4%	79.9%	56.2%	68.1%	72.9%	48.9%	61.0%	
Q10	あなたは、携帯電話やパソコンから見ることできる自分のホームページ(ブログ・プロフを含む)をえていますか。	もっている	4.2%	2.8%	3.5%	4.8%	4.5%	4.7%	7.4%	7.9%	7.7%	5.5%	5.1%	5.3%	
Q11	ホームページを見たり、メールやチャットをしたり、SNSを使ったり、オンラインゲームをしたりするために、携帯電話をどれくらい使いますか。	ほぼ毎日使う	16.1%	11.8%	14.0%	21.2%	17.9%	19.5%	28.3%	29.5%	28.9%	21.9%	19.9%	20.9%	
		たまに使う	30.8%	31.0%	30.9%	29.6%	31.4%	30.5%	27.1%	28.7%	27.9%	29.1%	30.4%	29.7%	
		使っていない	53.1%	57.2%	55.1%	49.2%	50.7%	50.0%	44.6%	41.8%	43.2%	49.0%	49.8%	49.4%	
Q12	Q11で「ほぼ毎日使う」と答えた人の使う時間は1日あたりどれくらいですか。	1時間くらいまで	53.7%	65.2%	58.5%	50.3%	59.0%	54.3%	44.7%	47.4%	46.1%	48.7%	54.4%	51.4%	
		1時間から3時間	32.2%	26.2%	29.7%	34.7%	29.7%	32.4%	37.9%	37.4%	37.6%	35.5%	32.8%	34.2%	
		3時間から5時間	8.9%	6.2%	7.8%	9.5%	7.5%	8.6%	11.2%	10.7%	10.9%	10.1%	8.8%	9.5%	
		5時間以上	5.2%	2.3%	4.0%	5.5%	3.9%	4.8%	6.3%	4.5%	5.4%	5.8%	3.9%	4.9%	
Q13	Q11で「ほぼ毎日使う」たまに使うだけ」と答えた人のメールやチャットは、1日に何回くらい使いますか。	0回～10回	89.1%	90.3%	89.7%	88.1%	88.7%	88.4%	82.4%	78.9%	80.6%	86.3%	85.3%	85.8%	
		11回～30回	8.9%	8.5%	8.7%	8.4%	9.2%	8.8%	13.0%	15.0%	14.0%	10.3%	11.3%	10.8%	
		31回～50回	1.0%	0.9%	0.9%	1.6%	1.3%	1.4%	2.1%	3.7%	2.9%	1.6%	2.1%	1.9%	
		51回以上	1.0%	0.3%	0.6%	1.9%	0.8%	1.4%	2.4%	2.4%	2.4%	1.8%	1.3%	1.5%	
Q14	あなたの家では自分が使う携帯電話の利用のしかたを決めていますか。	決めている	59.1%	64.9%	62.0%	61.5%	66.7%	64.1%	62.8%	70.0%	66.5%	61.2%	67.4%	64.4%	
Q15	あなたは、家庭で情報モラルや携帯電話のマナーについて話を聞いたことがありますか。	ある	46.6%	50.9%	48.7%	55.6%	62.2%	58.9%	60.5%	67.3%	63.9%	54.3%	60.3%	57.2%	
Q16	あなたは、学校の授業(朝の会、帰りの会を含む)で、情報モラルや携帯電話のマナーについて勉強したことがありますか。	ある	73.5%	75.1%	74.3%	83.7%	86.8%	85.3%	92.0%	95.2%	93.6%	83.2%	85.9%	84.5%	
Q17	あなたは、インターネットや携帯電話のメールやチャット・SNSなどで被害を受けたり、いやな思いをししたりしたことがありますか。	ある	2.9%	1.3%	2.1%	4.4%	1.9%	3.2%	3.8%	3.1%	3.5%	3.7%	2.1%	2.9%	
Q18	被害を受けたとき、どうしましたか。(Q17で「ある」と答えた人のみ)	わからないのでそのまま	18.9%	18.8%	18.9%	18.8%	18.1%	18.6%	17.6%	9.3%	13.7%	18.4%	13.3%	16.6%	
		何もしない方がよいと思い、そのまま	22.5%	31.3%	24.5%	30.2%	20.5%	27.4%	20.1%	25.7%	22.7%	25.0%	24.7%	24.9%	
		自分で解決した	35.1%	21.9%	32.2%	29.2%	24.1%	27.7%	35.2%	36.4%	35.8%	32.6%	30.6%	31.9%	
		その他	23.4%	28.1%	24.5%	21.8%	37.3%	26.3%	27.0%	28.6%	27.8%	23.9%	31.4%	26.5%	
Q19	被害を受けたとき、誰かに相談しましたか。(Q17で「ある」と答えた人のみ)	友達	14.9%	16.7%	15.3%	14.9%	22.1%	17.0%	15.2%	20.7%	17.8%	15.0%	20.6%	17.0%	
		先生	1.8%	5.6%	2.7%	5.9%	7.0%	6.3%	5.1%	8.6%	6.7%	4.6%	7.6%	5.7%	
		親	23.7%	33.3%	26.0%	16.3%	29.1%	20.1%	20.3%	30.0%	24.8%	19.4%	30.2%	19.2%	
		警察	0.9%	2.8%	1.3%	0.5%	2.3%	1.0%	0.6%	0.7%	0.7%	0.6%	1.5%	1.0%	
		友達、先生、親以外	6.1%	2.8%	5.3%	3.5%	7.0%	4.5%	5.7%	6.4%	6.0%	4.9%	6.1%	5.3%	
Q20	被害は解決できましたか。(Q17で「ある」と答えた人のみ)	相談しなかった	52.6%	38.9%	49.3%	58.9%	32.6%	51.0%	53.2%	33.6%	44.0%	55.5%	34.0%	51.9%	
		解決した	76.7%	63.6%	73.8%	76.2%	72.8%	75.3%	83.8%	80.0%	82.0%	78.9%	75.6%	77.7%	
		解決しなかった	17.2%	33.3%	20.8%	18.8%	16.0%	18.0%	13.1%	15.0%	14.0%	16.5%	17.7%	16.9%	
Q21	メールやチャット・SNSの書き込みで、いじめを受けたことがありますか。	解決しないで今も続いている	6.0%	3.0%	5.4%	5.0%	11.1%	6.7%	3.1%	5.0%	4.0%	4.6%	6.7%	5.3%	
		ある	1.9%	1.1%	1.5%	1.5%	0.6%	1.0%	1.1%	1.4%	1.3%	1.5%	1.0%	1.2%	
Q22	いじめを受けたと感じた理由は何か。(Q20で「ある」と答えた人のみ)	友だちに悪口を書かれた	25.8%	40.0%	28.6%	29.6%	26.9%	28.9%	36.4%	32.5%	34.5%	29.9%	32.1%	30.6%	
		知らない人に悪口を書かれた	56.5%	26.7%	50.6%	47.9%	46.2%	47.4%	36.4%	37.5%	36.9%	48.0%	38.3%	45.0%	
		個人情報を公開された	1.6%	6.7%	2.6%	0.0%	11.5%	3.1%	2.3%	5.0%	3.6%	1.1%	7.4%	3.1%	
		おどされたり、お金を請求されたりした	3.2%	0.0%	2.6%	2.8%	0.0%	2.1%	6.8%	7.5%	7.1%	4.0%	3.7%	3.9%	
		その他	12.9%	26.7%	15.6%	19.7%	15.4%	18.6%	18.2%	17.5%	17.9%	16.9%	18.5%	17.4%	
Q23	何が原因でネットいじめを受けたと思いますか。(Q20で「ある」と答えた人のみ)	学校でのトラブル(もめごと)	10.3%	6.7%	9.6%	5.8%	19.2%	9.5%	13.6%	22.2%	17.5%	9.4%	18.2%	12.1%	
		メールなどを無視したり返事が遅かったりしたから	13.8%	40.0%	19.2%	10.1%	15.4%	11.6%	18.2%	13.9%	16.3%	13.5%	19.5%	15.3%	
		掲示板やブログに書き込みをしたから	6.9%	0.0%	5.5%	2.9%	7.7%	4.2%	2.3%	5.6%	3.8%	4.1%	5.2%	4.4%	
		理由はよくわからない	69.0%	53.3%	65.8%	81.2%	57.7%	74.7%	65.9%	58.3%	62.5%	73.1%	57.1%	68.1%	

H29 情報モラル調査結果(高等学校・特別支援学校)			1年			2年			3年			高校全体		
			男子	女子	合計	男子	女子	合計	男子	女子	合計	男子	女子	合計
Q1	家に、インターネットに接続できて、あなたが使えるパソコンがありますか。	ある	67.2%	75.8%	71.1%	72.9%	77.4%	75.1%	72.2%	74.8%	73.4%	70.6%	76.0%	73.2%
Q2	あなたは、自分の携帯電話をえていますか。	もっている	97.3%	98.3%	97.8%	97.8%	99.2%	98.5%	96.7%	98.6%	97.6%	97.3%	98.7%	98.0%
Q3	あなたの携帯電話はスマートフォンですか。(Q2で「もっている」と答えた人のみ)	はい	97.5%	96.5%	97.1%	97.1%	97.7%	97.4%	97.9%	98.2%	98.1%	97.5%	97.5%	97.5%
Q4	あなたの携帯電話はフィルタリングしていますか。(Q2で「もっている」と答えた人のみ)	している	71.5%	73.0%	72.2%	67.5%	70.4%	68.9%	67.1%	71.7%	69.3%	68.8%	71.7%	70.2%
Q5	あなたは、インターネットや携帯電話でSNSに書き込みをしたことがありますか。	ある	58.8%	71.7%	64.8%	68.2%	82.6%	75.2%	68.7%	76.2%	72.4%	65.0%	76.9%	70.7%
Q6	他人の悪口や個人情報を公開するような書き込みをしたことがありますか。(Q5で「書き込みをしたことがある」と答えた人のみ)	ある	13.9%	16.9%	15.4%	13.6%	15.1%	14.4%	12.3%	11.4%	11.9%	13.3%	14.4%	13.9%
Q7	あなたは、オンラインゲームをしたことがありますか。	ある	89.1%	66.5%	78.7%	87.5%	70.3%	79.1%	82.5%	66.4%	74.7%	86.5%	67.8%	77.6%
Q8	あなたは、携帯電話やパソコンから見ることのできる自分のホームページ(ブログ・プロフィールを含む)をもっていますか。	もっている	24.0%	36.5%	29.8%	29.3%	33.3%	31.3%	20.1%	28.2%	24.0%	24.5%	32.7%	28.4%
Q9	ホームページを見たり、メールやチャットをしたり、SNSを使ったり、オンラインゲームをしたりするために、携帯電話をどれくらい使いますか。	ほぼ毎日使う	83.9%	90.5%	87.0%	84.9%	92.1%	88.4%	81.0%	94.7%	90.3%	83.3%	93.1%	88.8%
		たまに使う	10.5%	6.9%	8.8%	9.9%	6.3%	8.1%	13.2%	4.0%	7.0%	11.1%	5.3%	7.8%
		使っていない	5.6%	2.6%	4.2%	5.2%	1.7%	3.5%	5.8%	1.3%	2.7%	5.5%	1.7%	3.4%
Q10	Q8で「ほぼ毎日使う」と答えた人の使う時間は1日あたりどれくらいですか。	1時間くらいまで	13.0%	14.1%	13.5%	12.6%	10.6%	11.6%	18.5%	18.0%	18.2%	14.6%	14.1%	14.3%
		1時間から3時間	49.6%	47.2%	48.4%	49.3%	47.2%	46.8%	44.9%	40.9%	42.9%	48.1%	44.2%	46.1%
		3時間から5時間	23.7%	23.9%	23.8%	23.6%	29.2%	26.5%	22.5%	24.3%	23.5%	23.3%	25.9%	24.6%
		5時間以上	13.7%	14.9%	14.3%	14.4%	13.0%	15.1%	14.0%	16.8%	15.4%	14.1%	15.8%	14.9%
Q11	Q7で「ほぼ毎日使う」「たまに使うだけ」と答えた人の電子メールやチャットは、1日に何回くらい使いますか。	0回～10回	58.2%	44.0%	51.6%	58.2%	45.4%	51.8%	60.8%	49.0%	54.9%	59.0%	50.1%	52.7%
		11回～30回	27.7%	35.6%	31.4%	30.2%	35.3%	32.7%	25.4%	33.5%	29.4%	27.8%	34.8%	31.2%
		31回～50回	7.5%	11.8%	9.5%	6.8%	11.7%	9.2%	8.1%	10.8%	9.4%	7.5%	11.5%	9.4%
		51回以上	6.6%	8.5%	7.5%	4.9%	7.6%	6.3%	5.7%	6.7%	6.2%	5.7%	3.6%	6.7%
Q12	あなたの家では自分が使う携帯電話の利用のしかたを決めていますか。	決めている	49.0%	48.8%	48.9%	40.1%	48.8%	38.3%	38.4%	36.0%	37.3%	42.7%	40.4%	41.6%
Q13	あなたは、家庭で情報モラルや携帯電話のマナーについて話を聞いたことがありますか。	ある	64.3%	66.7%	65.4%	61.1%	60.1%	60.6%	59.9%	62.5%	61.2%	61.9%	63.0%	62.4%
Q14	あなたは、学校の授業(朝の会、帰りの会を含む)で、情報モラルや携帯電話のマナーについて勉強したことがありますか。	ある	92.8%	94.9%	93.7%	93.3%	97.1%	95.1%	90.7%	95.1%	92.8%	92.3%	95.7%	93.9%
Q15	あなたは、インターネットや携帯電話のメールやチャット・SNSなどで被害を受けたり、いやな思いをしたりしたことがありますか。	ある	5.8%	11.2%	8.3%	7.2%	10.9%	9.0%	8.6%	10.0%	9.3%	7.2%	10.7%	8.9%
Q16	被害を受けたとき、どうしましたか。(Q15で「ある」と答えた人のみ)	わからないのでそのまま	9.9%	11.5%	10.8%	17.6%	15.3%	16.1%	25.0%	21.3%	22.9%	16.9%	15.2%	15.9%
		何もしない方がよいと思い、そのまま	30.9%	35.1%	33.5%	29.7%	38.1%	34.9%	28.1%	47.5%	38.9%	29.7%	39.2%	35.4%
		自分で解決した	39.5%	25.2%	30.7%	33.8%	24.6%	28.1%	21.9%	16.3%	18.8%	32.4%	22.8%	26.6%
		その他	19.8%	28.2%	25.0%	18.9%	22.0%	20.8%	25.0%	15.0%	19.4%	21.0%	22.8%	22.1%
Q17	被害を受けたとき、誰かに相談しましたか。(Q15で「ある」と答えた人のみ)	友達	24.1%	46.2%	37.7%	27.4%	48.2%	40.0%	28.6%	48.7%	39.6%	26.5%	47.5%	39.0%
		先生	10.8%	8.3%	9.3%	12.3%	14.3%	13.5%	15.9%	9.2%	12.2%	12.8%	10.6%	11.5%
		親	18.1%	24.2%	21.9%	16.4%	15.2%	15.7%	4.8%	13.2%	9.4%	13.7%	18.4%	16.5%
		警察	2.4%	1.5%	1.9%	0.0%	3.6%	2.2%	1.6%	1.3%	1.4%	1.4%	2.2%	1.9%
		友達、先生、親以外	3.6%	0.8%	1.9%	2.7%	2.7%	2.7%	0.0%	5.3%	2.9%	2.3%	2.5%	2.4%
		相談しなかった	41.0%	18.9%	27.4%	41.1%	16.1%	25.9%	49.2%	22.4%	34.5%	43.4%	18.8%	28.8%
Q18	被害は解決できましたか。(Q15で「ある」と答えた人のみ)	解決した	84.3%	77.9%	80.4%	82.4%	86.6%	84.9%	74.6%	81.8%	78.7%	81.0%	81.9%	81.5%
		解決しなかった	13.3%	12.2%	12.6%	9.5%	8.9%	9.1%	16.9%	15.6%	16.2%	13.0%	11.9%	12.3%
		解決しないで今も続いている	2.4%	9.9%	7.0%	8.1%	4.5%	5.9%	8.5%	2.6%	5.1%	6.0%	6.3%	6.2%
Q19	メールやチャット・SNSの書き込みで、いじめを受けたことがありますか。	ある	1.7%	2.9%	2.2%	1.8%	2.3%	2.1%	1.5%	1.8%	1.6%	1.7%	2.3%	2.0%
Q20	いじめを受けたと感じた理由は何ですか。(Q19で「ある」と答えた人のみ)	友だちに悪口を書かれた	56.0%	65.7%	61.7%	55.2%	70.0%	62.7%	44.4%	66.7%	56.4%	52.8%	67.4%	60.8%
		知らない人に悪口を書かれた	16.0%	14.3%	15.0%	10.3%	10.0%	10.2%	11.1%	23.8%	17.9%	12.5%	15.3%	13.9%
		個人情報公開された	16.0%	11.4%	13.3%	17.2%	13.3%	15.3%	16.7%	4.8%	10.3%	16.7%	10.5%	13.3%
		おどされたり、お金を請求されたりした	0.0%	0.0%	0.0%	3.4%	0.0%	1.7%	0.0%	0.0%	0.0%	1.4%	0.0%	0.6%
		その他	12.0%	8.6%	10.0%	13.8%	6.7%	10.2%	27.8%	4.8%	15.4%	16.7%	6.8%	11.4%
Q21	何が原因でネットいじめを受けたと思いますか。(Q19で「ある」と答えた人のみ)	学校でのトラブル(もめごと)	29.2%	46.3%	40.0%	37.0%	60.0%	49.1%	52.6%	45.5%	48.8%	38.6%	50.5%	45.4%
		メールなどを無視したり返事が遅かったりしたから	8.3%	0.0%	3.1%	7.4%	0.0%	3.5%	5.3%	4.5%	4.9%	7.1%	1.1%	3.7%
		掲示板やブログに書き込みをしたから	12.5%	12.2%	12.3%	3.7%	3.3%	3.5%	0.0%	13.6%	7.3%	5.7%	9.7%	8.0%
		理由はよくわからない	50.0%	41.5%	44.6%	51.9%	36.7%	43.9%	42.1%	36.4%	39.0%	48.6%	38.7%	42.9%