

(1) 管内の概要

岐阜県は、古来「飛山濃水の地」といわれており、その名のとおり当所管内は県の北端に位置し東西を飛騨山脈と白山連峰に囲まれた飛騨高地を形成している。

東部は、標高 3,000m 級の山岳を擁する北アルプスに接し、北側より北ノ俣岳・三俣蓮華岳・双六岳・笠ヶ岳・槍ヶ岳・穂高岳・乗鞍岳と連なって、南側の御岳山に至っており、西部には白山連峰がそびえている。また位山を中心にして分水嶺が位置し、北は宮川を経て神通川となって日本海へ、南は飛騨川・木曾川を経て太平洋にそれぞれ注いでいる。

管内は大きく、高山市、飛騨市、大野郡、吉城郡からなる飛騨北部と下呂市の飛騨南部に分かれ、北部は海拔 600m の高山盆地を中心に海拔 400 ～ 1,000m の山間地が周囲を囲み、南部は海拔 300 ～ 1,000m の山間地からなる地形を有し、3市2郡（2町8村）で構成され、約 17 万の人口を有している。

管内の面積は、4,182km² で富山県とほぼ匹敵する広大な面積に及んでいる反面、人口密度はわずかに 40.2 人／km² で県下の 199.6 人／km² を大きく下回っている。

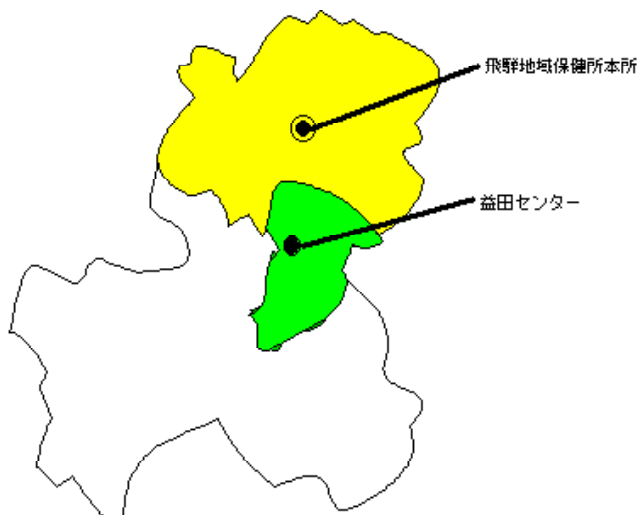
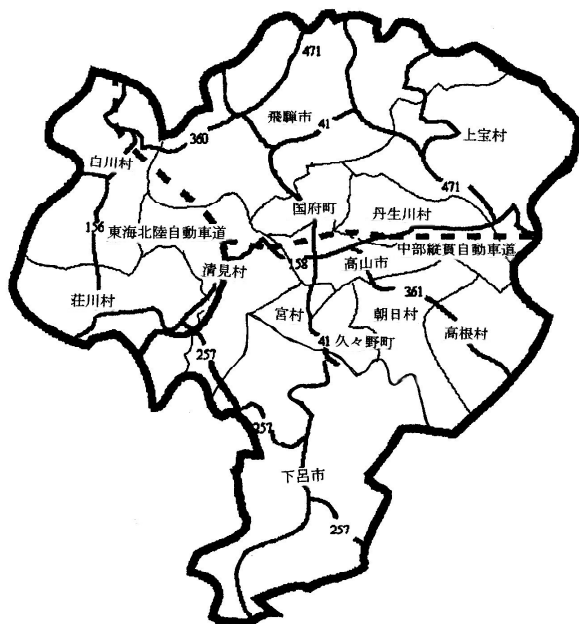
平成 15 年における人口の推移は、前年に比し 887 名、0.10%減少している。年齢別構成においては、出生率の低下と若年年齢層の管外流出による高齢化現象を呈しており、65 才以上の老年人口の占める割合は、全国の 19.0%県の 19.8%に比し、管内ではすでに 25.1%に達している。

交通網は、南北に縦断する J R 高山線と国道 41 号線を軸にして、東西に国道 158 号線、国道 257 号線、西部に国道 156 号線が延びている。また、東海北陸自動車道が清見村まで開通している。

観光面では、飛騨高山、日本の屋根である北アルプスの中部山岳国立公園とその山麓にひろがる温泉群、豊富な温泉源がある下呂を中心とした温泉群、白山国立公園と世界遺産に登録された合掌造りの白川郷、女工哀史の野麦峠、乗鞍スカイライン、春と秋の高山祭り、古川祭りの起し太鼓、天下御免のどぶろく祭り、秋の紅葉と冬のスキー等々四季を通じて多くの観光客を集めている。

気象では、冬季は北西の季節風によって降雪量が多く、夏季も夜間は涼しく、年間を通じて昼夜の気温差が大きいことが特徴である。特に高山盆地にあっては放射冷却現象の影響を受けやすく、快晴の日に限って午前 10 時前後まで濃い霧のベールに覆われることが多く、また、1 ～ 2 月には気温が氷点下 10 度以下に下がり、真冬日となることもめずらしくない。

ア 管内図



構成市町村

本所管内

高山市
 飛騨市
 大野郡
 丹生川村 清見村 庄川村
 白川村 宮村 久々野町
 朝日村 高根村
 吉城郡
 国府町 上宝村

※一部事務は下呂市を含む

センター管内

下呂市

イ 世帯数、人口及び面積（T1-1）

平成15年10月1日現在

区 分	世帯数	人 口			面 積 (km ²)	人口密度 (人/km ²)
		計	男	女		
岐阜県	702,465	2,115,336	1,025,329	1,090,007	10,598.18	199.6
管 内	55,390	168,157	81,184	86,973	4,182.64	40.2
本所小計	42,537	128,792	62,403	66,389	3,331.58	38.7
高山市	23,589	66,821	32,057	34,764	139.57	478.8
丹生川村	1,241	4,684	2,271	2,413	227.87	20.6
清見村	913	2,667	1,386	1,281	359.16	7.4
荘川村	435	1,359	682	677	323.28	4.2
白川村	911	2,152	1,204	948	356.55	6.0
宮村	710	2,661	1,273	1,388	51.89	51.3
久々野町	945	4,077	1,897	2,180	106.10	38.4
朝日村	588	2,088	995	1,093	187.37	11.1
高根村	327	780	411	369	220.66	3.5
古川町	4,706	16,142	7,820	8,322	98.11	164.5
国府町	2,091	8,064	3,893	4,171	89.05	90.6
河合村	485	1,398	753	645	184.57	7.7
宮川村	390	1,146	572	574	199.94	5.7
神岡町	3,857	10,879	5,285	5,594	312.34	34.8
上宝村	1,349	3,874	1,904	1,970	475.12	8.2
センター小計	12,853	39,365	18,781	20,584	851.06	46.3
萩原町	3,550	11,744	5,635	6,109	143.15	82.0
小坂町	1,241	3,881	1,858	2,023	247.50	15.7
下呂町	5,072	14,564	6,850	7,714	194.11	75.0
金山町	2,552	7,590	3,690	3,900	167.84	45.2
馬瀬村	438	1,586	748	838	98.46	16.1

ウ 年齢3区分別人口及び率（T1-2）

（平成15年10月1日現在）

	総 数	年 少 人 口 (0~14歳)		生 産 年 齢 人 口 (15~64歳)		老 年 人 口 (65歳以上)		不詳 数
		数	率	数	率	数	率	
岐 阜 県	2,115,336	313,447	14.8	1,382,430	65.4	418,760	19.8	699
管 内	168,157	24,486	14.6	101,389	60.3	42,273	25.1	9
本所小計	128,792	18,939	14.7	78,727	61.1	31,117	24.2	9
高山市	66,821	10,212	15.3	42,364	63.4	14,238	21.3	7
丹生川村	4,684	710	15.2	2,802	59.8	1,172	25.0	-
清見村	2,667	396	14.8	1,638	61.4	633	23.7	-
荘川村	1,359	177	13.0	756	55.6	426	31.3	-
白川村	2,152	327	15.2	1,329	61.8	496	23.0	-
宮村	2,661	415	15.6	1,657	62.3	587	22.1	2
久々野町	4,077	608	14.9	2,374	58.2	1,095	26.9	-
朝日村	2,088	305	14.6	1,111	53.2	672	32.2	-
高根村	780	88	11.3	447	57.3	245	31.4	-
古川町	16,142	2,418	15.0	9,676	59.9	4,048	25.1	-
国府町	8,064	1,145	14.2	4,856	60.2	2,063	25.6	-
河合村	1,398	184	13.2	780	55.8	434	31.0	-
宮川村	1,146	154	13.4	603	52.6	389	33.9	-
神岡町	10,879	1,262	11.6	6,052	55.6	3,565	32.8	-
上宝村	3,874	538	13.9	2,282	58.9	1,054	27.2	-
センター小計	39,365	5,547	14.1	22,662	57.6	11,156	28.3	-
萩原町	11,744	1,836	15.6	6,865	58.5	3,043	25.9	-
小坂町	3,881	493	12.7	2,167	55.8	1,221	31.5	-
下呂町	14,564	2,059	14.1	8,555	58.7	3,950	27.1	-
金山町	7,590	910	12.0	4,214	55.5	2,466	32.5	-
馬瀬村	1,586	249	15.7	861	54.3	476	30.0	-

エ 年齢・男女別人口 (O1-1)

(平成15年10月1日現在推計人口)

年 齢	管内総計			本所管内			センター管内		
	総人口	男	女	総人口	男	女	総人口	男	女
管内総数	168,157	81,184	86,973	128,792	62,403	66,389	39,365	18,781	20,584
0～4	7,908	4,040	4,040	6,253	3,171	3,982	1,655	869	786
5～9	8,195	4,177	43,018	6,280	3,195	3,085	1,915	982	933
10～14	8,383	4,291	4,092	6,406	3,312	3,094	1,977	979	998
15～19	9,285	4,863	4,422	7,149	3,822	3,327	2,136	1,041	1,095
20～24	5,869	3,039	2,830	4,797	2,510	2,287	1,072	529	543
25～29	9,381	4,889	4,492	7,532	3,892	3,640	1,849	997	852
30～34	10,400	5,228	5,172	8,280	4,169	4,111	2,120	1,059	1,061
35～39	9,558	4,780	4,778	7,428	3,745	3,683	2,130	1,035	1,095
40～44	9,783	4,934	4,849	7,519	3,820	3,699	2,264	1,114	1,150
45～49	9,763	4,833	4,930	7,425	3,675	3,750	2,338	1,158	1,180
50～54	13,210	6,670	6,540	10,134	5,102	5,032	3,076	1,568	1,508
55～59	12,267	6,049	6,218	9,486	4,698	4,788	2,781	1,351	1,430
60～64	11,873	5,578	6,295	8,977	4,250	4,727	2,896	1,328	1,568
65～69	11,670	5,431	6,239	8,632	4,038	4,594	3,038	1,393	1,646
70～74	11,083	5,209	5,874	8,223	3,823	4,400	2,860	1,386	1,474
75～79	8,936	3,817	5,119	6,564	2,797	3,767	2,372	1,020	1,352
80～84	5,592	1,924	3,668	4,058	1,359	2,699	1,534	565	969
85～歳	4,992	1,427	3,565	3,640	1,020	2,620	1,352	407	945
年齢不詳	9	5	4	9	5	4	-	-	-

資料：「統苑」

オ 老年人口割合及び老年化指数（T 1 - 3）

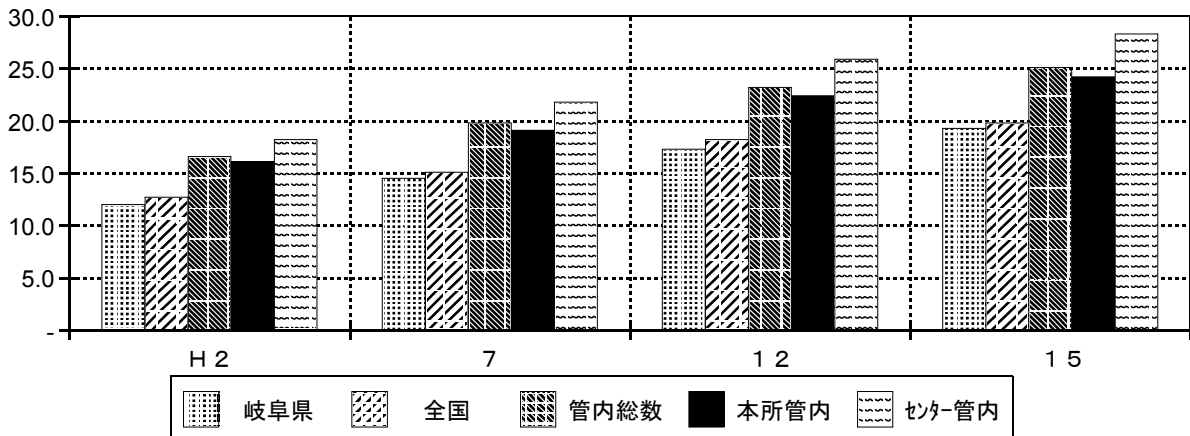
		平成 2 年	平成 7 年	平成 1 2 年	平成 1 5 年
全 国	老年人口割合	12.0	14.5	17.3	19.0
	老年化指数	66.2	91.2	119.1	135.8
岐 阜 県	老年人口割合	12.7	15.1	18.2	19.8
	老年化指数	67.7	92.7	118.7	133.6
管内総数	老年人口割合	16.6	19.8	23.2	25.1
	老年化指数	93.0	124.1	155.4	172.6
本所管内	老年人口割合	16.1	19.1	22.4	24.2
	老年化指数	89.4	119.2	149.5	164.3
高山市	老年人口割合	13.9	16.7	19.6	21.3
	老年化指数	75.5	102.4	127.6	139.4
丹生川村	老年人口割合	18.0	21.4	24.1	25.0
	老年化指数	92.1	121.2	149.2	165.1
清見村	老年人口割合	18.3	20.7	22.8	23.7
	老年化指数	105.0	116	143.7	159.8
荘川村	老年人口割合	18.8	24.4	28.1	31.3
	老年化指数	132.7	193.1	221.1	240.7
白川村	老年人口割合	19.7	21.2	21.2	23.0
	老年化指数	103.3	129	146.9	151.7
宮村	老年人口割合	15.0	17.8	20.6	22.1
	老年化指数	78.0	100.2	128.4	141.4
久々野町	老年人口割合	18.0	20.9	24.6	26.9
	老年化指数	99.6	130.4	163.9	180.1
朝日村	老年人口割合	22.5	26.3	29.8	32.2
	老年化指数	137.8	168.2	192.2	220.3
高根村	老年人口割合	21.0	26.6	29.0	31.4
	老年化指数	160.0	206.4	259.3	278.4
古川町	老年人口割合	16.9	20.3	24.7	25.1
	老年化指数	91.7	123.1	162.6	167.4
国府町	老年人口割合	16.8	19.3	25.2	25.6
	老年化指数	87.3	113.4	174.8	180.2
河合村	老年人口割合	20.9	24.6	30.7	31.0
	老年化指数	119.9	155.7	243.3	235.9
宮川村	老年人口割合	24.0	27.5	33.4	33.9
	老年化指数	170.3	209.9	242.4	252.6
神岡町	老年人口割合	19.6	24.4	31.9	32.8
	老年化指数	125.4	179.2	264.5	282.5
上宝村	老年人口割合	18.1	21.4	26.5	27.2
	老年化指数	105.1	139.5	186.0	195.9
センター管内	老年人口割合	18.2	21.8	25.9	28.3
	老年化指数	104.8	140.1	174.7	201.1
萩原町	老年人口割合	17.8	20.6	24.0	25.9
	老年化指数	99.9	128.7	151.5	165.7
小坂町	老年人口割合	19.1	24.1	28.5	31.5
	老年化指数	115.8	166.7	214.4	247.7
下呂町	老年人口割合	16.6	19.9	24.4	27.1
	老年化指数	96.3	127.9	162.4	191.8
金山町	老年人口割合	20.6	25.6	30.0	32.5
	老年化指数	117.2	167	219.9	271.0
馬瀬村	老年人口割合	22.6	24.5	28.6	30.0
	老年化指数	125.7	142.8	177.8	191.1

老年人口割合 = 老年人口 / 人口 * 100

老年化指数 = 老年人口 / 年少人口 * 100

* 国勢調査過去 3 年間の結果及び直近国勢調査から当該年度（10月 1 日現在）

老年人口割合の推移（F 1 - 1）



(2) 保健所の概要

飛騨地域保健所本所

所在地 昭和44年12月より現在
岐阜県高山市上岡本町7丁目468番地
電話 0577-33-1111 庁舎代表

管轄区域 高山市、飛騨市、大野郡（丹生川村、清見村、荘川村、白川村、宮村、久々野町、朝日村、高根村）、吉城郡（国府町、上宝村）

規格別区分 R型3

飛騨地域保健所益田センター

所在地 昭和49年11月より現在
岐阜県下呂市萩原町羽根2605番地
電話 0576-52-3111 庁舎代表

管轄区域 下呂市

規格別区分 L型5

沿革

高山保健所

昭和15年11月 厚生省岐衛第468号により厚生大臣より高山保健所設置の件認可（県下で2番目、1番目は加茂保健所）

昭和15年11月 庁舎建築工事起工式挙行

昭和16年 8月 庁舎工事竣工（所在地 高山市初田町2丁目77番地）

昭和16年10月 岐阜県告示第703号を以て高山保健所業務開始

昭和17年 4月 庁舎落成式挙行

昭和18年 6月 岐阜県告示第376号により高山保健所内に細菌検査所設置

昭和29年 8月 岐阜県公報第2805号を以て岐阜県保健所課制及び庶務規程が公布され、庶務課、衛生課、保健予防課の3課が設置される

昭和32年 9月 庶務課を総務課と改正

昭和37年 1月 庁舎が老朽化したので改築することとなり起工式挙行

昭和37年 7月 庁舎建築工事竣工

昭和37年 8月 庁舎落成式挙行
建築延面積 834.56㎡、鉄骨ブロック建 1階面積 417.28㎡ 2階面積 417.28㎡

昭和42年 4月 衛生課を2係に分割、保健予防課内に検査係を設置

昭和44年12月 飛騨総合庁舎の建設に伴い現所在地へ移転

昭和46年 4月 保健予防課検査係を廃し試験検査課を設置、総務課に普及係、保健予防課に放射線係・保健婦室保健婦係を設置

昭和52年 4月 衛生課を環境衛生課・食品衛生課に分割、保健予防課から保健婦室を分離設置し、5課1室となる

昭和57年 3月 総務課普及係を廃止

平成 3年 4月	総務課に企画調整係を設置する
平成 6年 6月	地域保健対策強化のための関係法律の整備に関する法律の公布
平成 7年 4月	副所長を新設し、保健婦室を保健指導課とし、保健婦係を保健指導係とする。また、試験検査課及び保健予防課放射線係の業務について益田保健所管内を管轄下に含める

益田保健所

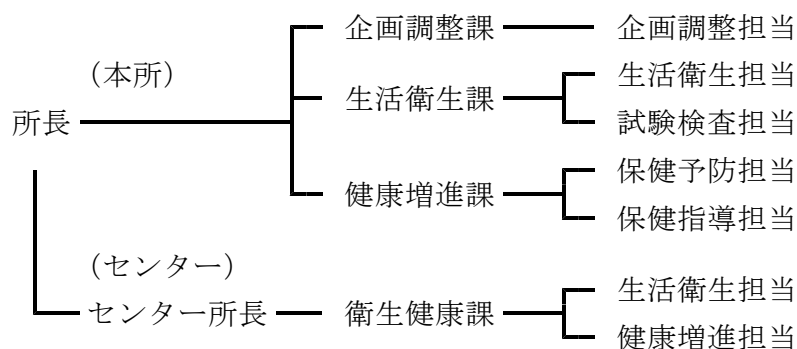
昭和20年12月	岐阜県告示第 426 号により設置が告示された
昭和21年 1	下呂町少々野地内の別荘家屋を仮庁舎として岐阜県下呂保健所が開設された
昭和22年 6月	下呂町森 805 番地の 8 に本庁舎完成移転 敷地面積 580 坪 建物木造瓦葺平屋 110 坪 管轄区域 5 町 11 村（総人口 63,734 人） 益田郡（萩原町・小坂町・下呂町・馬瀬村・川西村・竹原村 上原村・中原村・下原村） 武儀郡（金山町・菅田町・神淵村・上麻生村・坂之東村） 郡上郡（東村・和良村）
昭和26年 9月	下呂町湯之島 1154 番地に新庁舎完成移転 敷地面積 719 坪 建物 木造瓦葺平屋建本館 1 棟 162 坪 附属建物 木造瓦葺平屋建犬舎 1 棟 6 坪
昭和27年 4月	郡上郡和良村及び東村を郡上保健所へ移管
昭和30年 3月	武儀郡金山町、菅田町、郡上郡東村、益田郡下原村が合併し金山町として益田郡へ編入
4月	加茂郡白川町田島地区が金山町へ分離合併 武儀郡神淵村、上麻生村、坂之東村は合併後七宗町となって加茂郡へ編入された。これに伴い同町を加茂保健所へ移管 下呂町、竹原村、上原村、中原村の 4 町村も合併し下呂町となった
昭和31年 8月	益田郡萩原町、川西村、大野郡山之口村が合併し萩原町となった
昭和49年11月	益田総合庁舎の建設に伴い現所在地へ移転し、名称を益田保健所に変更

飛騨地域保健所

平成12年 4月	県組織の統廃合に伴い、高山保健所及び益田保健所は再編され飛騨地域保健所となる。旧高山保健所を本所、3 課 4 係 1 担当体制〔企画調整課（企画調整担当）生活衛生課（生活衛生係、試験検査係）、健康増進課（保健予防係、保健指導係）〕とし、旧益田保健所をセンター、1 課 2 担当体制〔衛生健康課（生活衛生担当、健康増進担当）〕とした。
平成15年 4月	係制が廃止され、本所が 3 課 5 担当体制〔企画調整課（企画調整担当）、生活衛生課（生活衛生担当、試験検査担当）、健康増進課（保健予防担当、保健指導担当）〕となった。

平成16年2月 吉城郡古川町、河合村、宮川村、神岡町が合併し飛騨市となった
 平成16年3月 益田郡萩原町、小坂町、下呂町、金山町、馬瀬村が合併し下呂市となった

組 織



健康相談

区 分	機 関	開 催 日	時 間
一般健康相談	本所	第2・4木曜日	13:00～14:00
	センター	第1・3水曜日	13:00～14:00
エイズ相談	本所	原則第1・3水曜日	9:00～11:00
骨髄バンク登録手続	本所	原則第1・3水曜日	9:00～11:00
精神保健相談	本所	市町村にて巡回相談	
	センター	第1月曜日 所内 第3月曜日 町村巡回	13:30～15:00

(3) 地域保健事業従事者の状況 (T1-4)

(平成15年度末現在)

	職 種	医 師	歯 科 医 師	獣 医 師	薬 剤 師	保 健 師	再掲		助 産 師	看 護 師	准 看 護 師	理 学 療 法 士	作 業 療 法 士	歯 科 衛 生 士	診 療 放 射 技 線 師	診 療 X 線 技 師	臨 床 検 査 技 師	衛 生 検 査 技 師	管 理 栄 養 士	栄 養 士	そ の 他	計
							再 派 遣	掲 交 流														
総計	常勤	1	-	7	3	73	2	2	-	3	4	1	-	-	3	-	5	1	4	3	17	126
	非常勤	504	158	-	-	1,513			69	2,905	861	64	-	223	-	-	-	-	300	560	2,035	9,192
飛騨地域 保健所	常勤	1	-	7	3	8	-	-	-	-	-	-	-	-	2	-	5	1	2	-	7	36
	非常勤	31	-	-	-	185			-	324	-	-	-	-	-	-	-	-	-	56	-	596
益田 センター	常勤	-	-	-	-	-	-	-	-	-	-	-	-	-	-	-	-	-	-	-	-	-
	非常勤	-	-	-	-	-			-	-	-	-	-	-	-	-	-	-	-	-	-	-
高山市	常勤	-	-	-	-	16	-	1	-	-	-	1	-	-	1	-	-	-	1	-	2	21
	非常勤	104	24	-	-	580			10	1,090	315	-	-	81	-	-	-	-	-	96	780	3,080
飛騨市	常勤	-	-	-	-	7	-	-	-	-	-	-	-	-	-	-	-	-	-	2	1	10
	非常勤	85	27	-	-	209			10	694	116	3	-	53	-	-	-	-	-	20	245	1,462
下呂市	常勤	-	-	-	-	22	2	-	-	-	1	-	-	-	-	-	-	-	1	1	5	30
	非常勤	104	42	-	-	36			8	62	263	5	-	48	-	-	-	-	-	96	149	813
丹生川村	常勤	-	-	-	-	2	-	-	-	-	-	-	-	-	-	-	-	-	-	-	-	2
	非常勤	10	4	-	-	304			3	180	-	-	-	7	-	-	-	-	135	-	35	678
清見村	常勤	-	-	-	-	2	-	1	-	-	-	-	-	-	-	-	-	-	-	-	-	3
	非常勤	3	4	-	-	3			2	70	-	-	-	-	-	-	-	-	-	37	172	291
荘川村	常勤	-	-	-	-	1	-	-	-	-	-	-	-	-	-	-	-	-	-	-	-	1
	非常勤	4	4	-	-	188			-	-	-	-	-	12	-	-	-	-	-	83	-	291
白川村	常勤	-	-	-	-	2	-	-	-	1	2	-	-	-	-	-	-	-	-	-	-	5
	非常勤	31	27	-	-	-			-	20	-	-	-	2	-	-	-	-	-	43	6	129
宮村	常勤	-	-	-	-	2	-	-	-	-	-	-	-	-	-	-	-	-	-	-	-	2
	非常勤	6	1	-	-	-			3	-	-	4	-	2	-	-	-	-	13	-	360	389
久々野町	常勤	-	-	-	-	2	-	-	-	-	-	-	-	-	-	-	-	-	-	-	-	2
	非常勤	32	10	-	-	8			16	260	44	46	-	10	-	-	-	-	-	-	-	426
朝日村	常勤	-	-	-	-	2	-	-	-	-	-	-	-	-	-	-	-	-	-	-	-	2
	非常勤	36	4	-	-	-			4	25	-	-	-	-	-	-	-	-	8	-	-	77
高根村	常勤	-	-	-	-	2	-	-	-	-	-	-	-	-	-	-	-	-	-	-	-	2
	非常勤	8	-	-	-	-			-	-	10	-	-	-	-	-	-	-	144	-	288	450
国府町	常勤	-	-	-	-	2	-	-	-	-	1	-	-	-	-	-	-	-	-	-	2	5
	非常勤	16	8	-	-	-			4	109	113	-	-	-	-	-	-	-	-	108	-	358
上宝村	常勤	-	-	-	-	3	-	-	-	2	-	-	-	-	-	-	-	-	-	-	-	5
	非常勤	34	3	-	-	-			9	71	-	6	-	8	-	-	-	-	-	21	-	152

(注) 保健所及び市町村において地域保健事業活動に従事したもので、常勤は従事者数、非常勤は4時間を1単位として計上