

平成 30 年度

岐阜県内陸直下地震等被害想定調査

概要版

岐 阜 県

概要版目次

1. 調査概要	1
1.1 目的	1
1.2 調査の流れ	1
1.3 想定される被害	2
1.4 被害想定条件	2
2. 想定地震	3
2.1 想定地震の断層位置と破壊ケース	3
3. 揺れおよび液状化危険度分布	4
3.1 計測震度分布	4
3.2 液状化危険度分布	7
4. 被害予測の概要	10
4.1 建物被害予測	10
4.2 人的被害予測	11
4.3 地震火災予測	11
4.4 避難者	12
4.5 ライフライン施設被害予測	12
5. 主な被害予測結果	13
5.1 被害予測結果の概要	13
5.2 揖斐川－武儀川(濃尾)断層帯地震(北→南東)による被害の概要	14
5.3 長良川上流断層帯地震(北→南)による被害の概要	15
5.4 長良川上流断層帯地震(南→北)による被害の概要	16
5.5 屏風山・恵那山及び猿投山断層帯地震(南→北東)による被害の概要	17
5.6 阿寺断層系地震(北→南東)による被害の概要	18
5.7 高山・大原断層帯地震(南→北東)による被害の概要	19
6. 生活支障予測	20
6.1 上水道	20
6.2 下水道	21
6.3 都市ガス	21
6.4 電力	21
7. 応急対策需要と対策能力に関する検討	22
7.1 人命救出	22
7.2 緊急医療	24
7.3 避難所	25
7.4 食料・物資等の供給	26
7.5 水の供給	27

8. 参考資料 市町村別被害予測結果	29
--------------------------	----

1. 調査概要

1.1 目的

本業務は、地震及び津波による岐阜県への影響について科学的に把握するとともに、地震が発生した場合に必要な応急対策を時系列的に想定する。

応急対策に関する資源の過不足や障害を具体的に把握することで、必要な防災対策を明確にし、もって岐阜県の地震防災対策の効果的な推進を図ることを目的とする。

1.2 調査の流れ

本調査の流れは以下の通り。

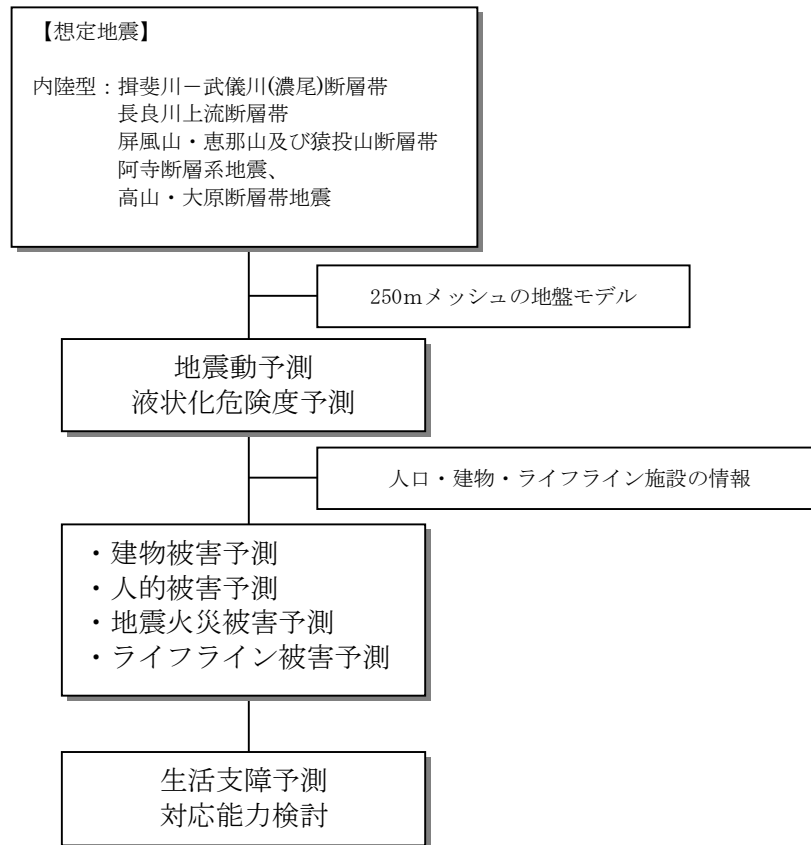


図 1-1 調査の流れ

1.3 想定される被害

想定される被害は、岐阜県で想定すべき項目を表 1-1 とした。被害想定手法は、岐阜県(2011,2012)¹⁾の手法をもとにした。

表 1-1 被害想定項目

被害予測項目		
区分	予測項目	今回調査
地盤被害	液状化危険度	○
	急傾斜地崩壊危険度	○
建物被害	揺れによる建物被害	○
	液状化による建物被害	○
火災被害	出火棟数	○
	焼失棟数	○
人的被害	死傷者	○
	建物倒壊	○
	火災被害	○
	急傾斜地崩壊	○
	要救助者数	○
ライフライン被害	上水道の被害	■
	下水道の被害	■
	ガス管の被害	■
	電力の被害	■
その他	避難者	○

■：定性的な評価

1.4 被害想定条件

地震による被害は、地震の発生時刻や気象条件により変化することから、「冬の午前5時」および「夏の昼12時」、「冬の午後6時」の3ケースについて被害想定を行った。

地震の発生時刻は、中央防災会議における設定を参考とした。

表 1-2 被害想定条件

設定	想定される被害の特徴
冬・午前5時	多くが自宅で就寝中に被災するため、家屋倒壊による死者が発生する可能性が高い。 オフィスや繁華街周辺の滞留者や鉄道・道路の利用者が少ない。
冬・午後18時	住宅などで火気使用が最も多い時間帯で、出火件数が最も多くなる。 オフィスや繁華街周辺および駅に滞留者が多数存在する。
夏・昼12時	オフィスや繁華街などに多数の滞留者があり、自宅以外で被災する機会が多い。

¹⁾ 岐阜県(2011,2012)：平成23～24年度 岐阜県南海トラフの巨大地震等被害想定調査，岐阜県

2. 想定地震

2.1 想定地震の断層位置と破壊ケース

「平成 29 年度 内陸直下地震の震度分布解析調査」(2018.3、岐阜県、岐阜大学)において、断層によってはその破壊伝播の方向による各地域(各市町)の震度分布が全く異なることが示された。

そのため、人口が比較的多い地域での被害が過少評価されないように、各地域(市町村)にとって、より甚大な被害となる破壊伝播方向を想定した表 2-1 の想定地震とした。

断層上の赤丸は震源位置、断層横の矢印は各ケースの断層破壊伝播方向を示す。

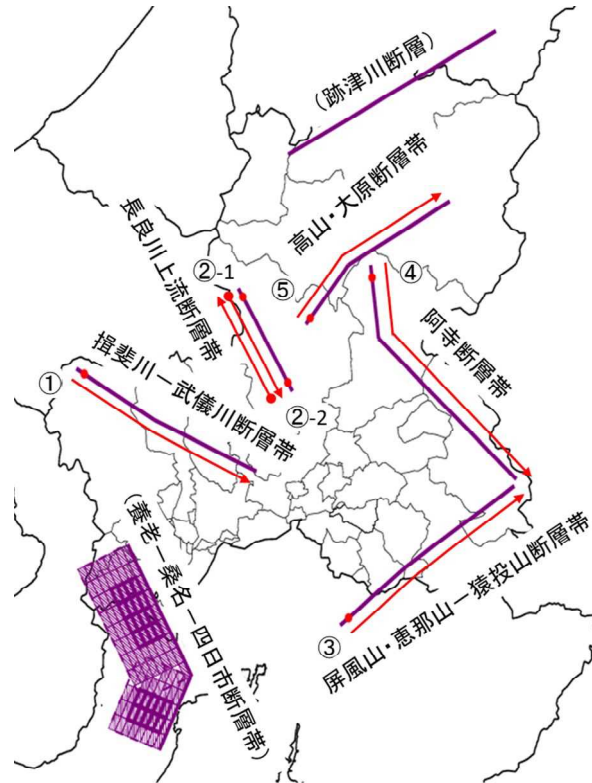


図 2-1 想定地震の断層位置と断層破壊の進展方向

(図中の丸数字は表 2-1 想定ケースの一覧のケース番号、括弧は前回調査で対象の断層)

表 2-1 想定ケースの一覧

ケース番号	想定地震
①	揖斐川-武儀川(濃尾)断層帯地震(北→南東)
②-1	長良川上流断層帯地震(北→南)
②-2	長良川上流断層帯地震(南→北)
③	屏風山・恵那山及び猿投山断層帯地震(南→北東)
④	阿寺断層系地震(北→南東)
⑤	高山・大原断層帯地震(南→北東)

3. 揺れおよび液状化危険度分布

3.1 計測震度分布

地表面における地震動予測で得られた計測震度を震度階で表した。
計測震度と震度階の関係は以下のように定義される。

震度階級	計測震度
0	0.5未満
1	0.5以上1.5未満
2	1.5以上2.5未満
3	2.5以上3.5未満
4	3.5以上4.5未満
5弱	4.5以上5.0未満
5強	5.0以上5.5未満
6弱	5.5以上6.0未満
6強	6.0以上6.5未満
7	6.5以上

■揖斐川－武儀川(濃尾)断層帯地震(北→南東)

断層北西端に震源を設定し、断層破壊が断層北西端から南東へ進行するケースである。西濃・岐阜・中濃圏域において、震度6強以上の揺れが広い範囲で予測されている。岐阜市・山県市・美濃市・関市では震度7が予測される。

■長良川上流断層帯地震(北→南)

断層北端を震源に設定したケースであり、断層直上の郡上市において震度6強～7が予測される。

■長良川上流断層帯地震(南→北)

断層南端を震源に設定したケースであり、郡上市北部において震度6強以上の揺れが予測される。

■屏風山・恵那山及び猿投山断層帯地震(南→北東)

断層南西端に震源を設定し、断層破壊が断層南西端から北東へ進行するケースである。東濃圏域の広い範囲で震度6弱～6強が予測される。

■阿寺断層系地震(北→南東)

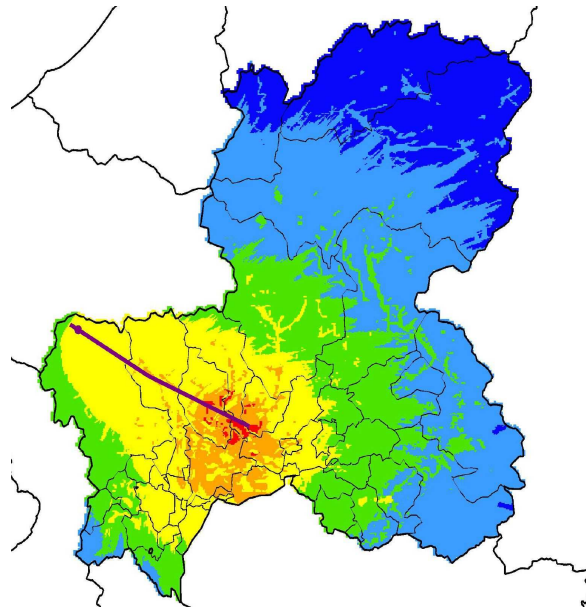
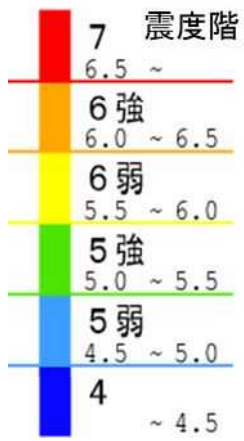
断層北端に震源を設定し、断層破壊が断層北側から南へ進行するケースで、下呂市や中津川市で震度6強以上の揺れが予測される。

前回調査は、断層破壊が断層南東部から北側へ進行するケースで、飛騨圏域で最大震度7が予想され、東濃、中濃圏域にかけて震度6弱以上の揺れと予想されている。

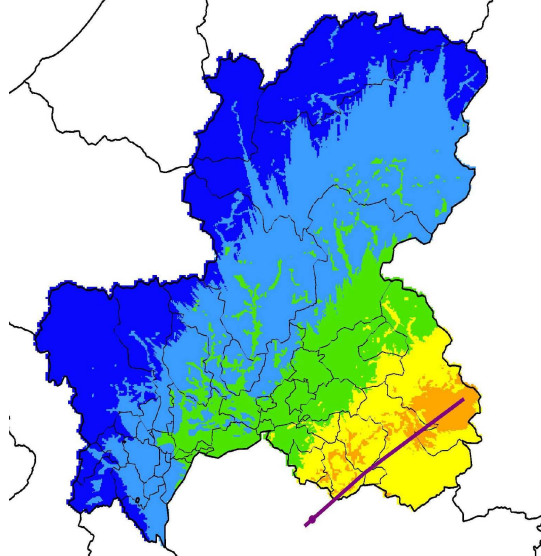
■高山・大原断層帯地震(南→北東)

断層南西端に震源を設定し、断層破壊が断層南西端から北東へ進行するケースであり、断層近傍において震度6強以上の揺れが予測されており、一部地点では震度7が予測されている。市町村別に見ると、郡上市で一部震度6強以上の揺れが予測されており、断層直上の高山市においては、震度6強以上の揺れが比較的広範囲に予測される。

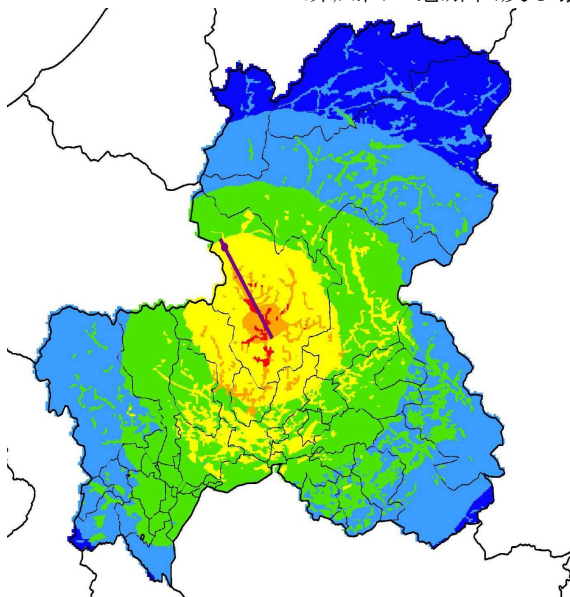
前回調査では、断層破壊が断層北東部から南西へ進行するケースで、飛騨、中濃圏域で最大震度7が予想され、震度6弱以上の揺れもこの圏域に集中すると予測されている。



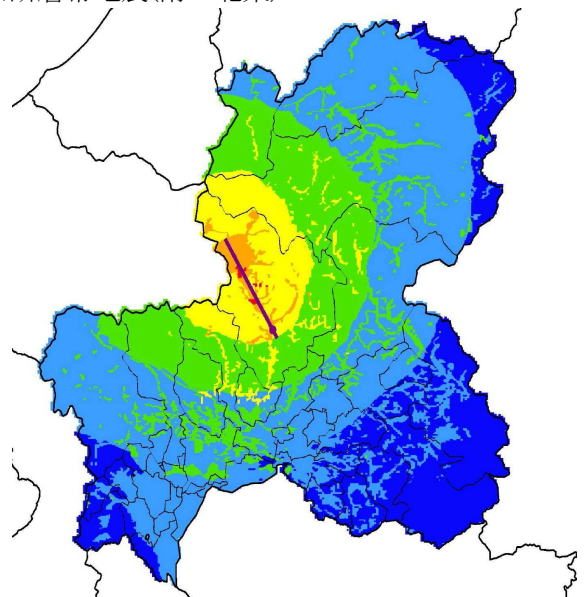
揖斐川-武儀川(濃尾)断層帯地震(北→南東)



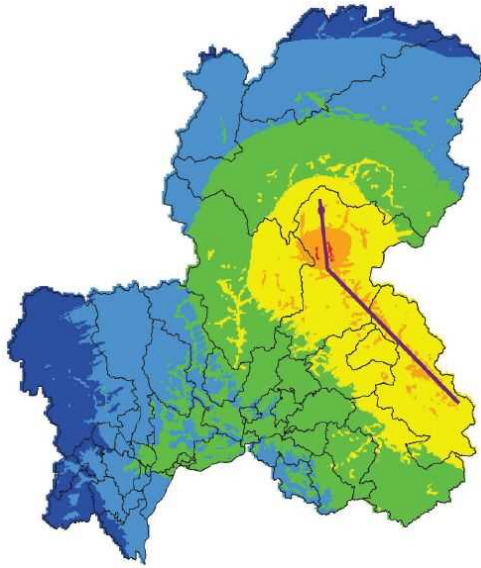
屏風山・恵那山及び猿投山断層帯地震(南→北東)



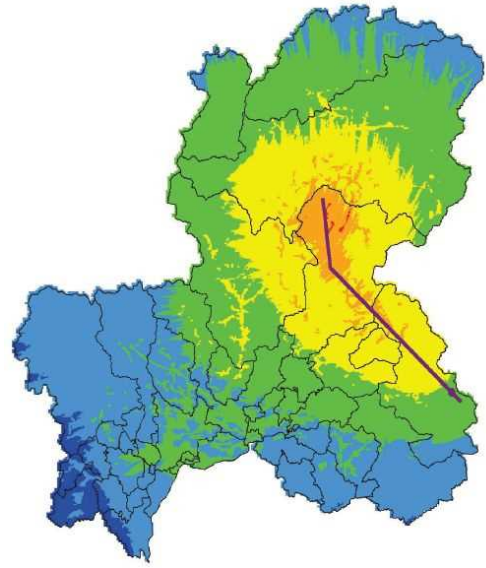
長良川上流断層帯地震(北→南)



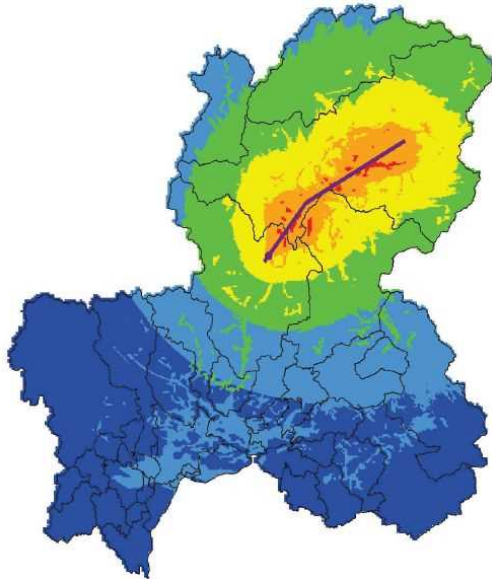
長良川上流断層帯地震(南→北)



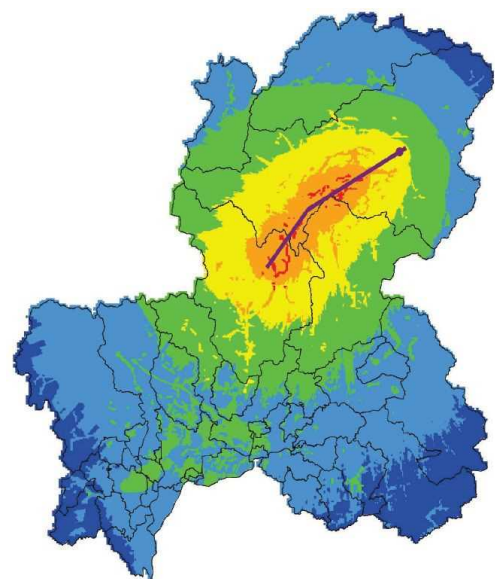
【今回】阿寺断層系地震（北→南東）



【前回】阿寺断層系地震（南→北）



【今回】高山・大原断層帯地震（西→北東）



【前回】高山・大原断層帯地震（東→西）



3.2 液状化危険度分布

地震動予測で得られた地表加速度を用いて、道路橋示方書¹⁾の PL 法により、250mメッシュ単位で液状化指数 (PL 値) を算定した。算出された PL 値と地形分類を考慮して、液状化が発生する可能性を評価した。

PL 値と液状化の可能性の関係は、国土庁のマニュアル²⁾を参考に以下のように設定した。

この液状化危険度の判定は可能性を示すものであるため、可能性が高いと評価される全ての領域で液状化が発生するものではない。

液状化危険度と実際に液状化すると推定される面積率の関係は、新潟地震の事例から $PL > 15$ で 18%、 $5.0 < PL \leq 15.0$ で 5%、 $0 < PL \leq 5.0$ で 2%とされている。

表 3-1 PL 値と液状化の可能性の関係

PL 値	摘要
$PL > 15.0$	液状化発生の可能性が高い
$5.0 < PL \leq 15.0$	液状化発生可能性がある
$0.0 < PL \leq 5.0$	液状化発生の可能性が低い
$PL = 0.0$ (又は対象外)	液状化発生の可能性が極めて低い

■ 揖斐川－武儀川(濃尾)断層帯地震(北→南東)

濃尾平野の大部分が液状化危険度の高い地域となる。

■ 長良川上流断層帯地震(北→南)

岐阜市、各務原市や濃尾平野において液状化危険度の高い地域がみられる。

■ 長良川上流断層帯地震(南→北)

郡上市、高山市において液状化危険度の高い地域がみられる。北端を震源とした場合より濃尾平野の危険度は低くなっている。

■ 屏風山・恵那山及び猿投山断層帯地震(南→北東)

東濃圏域において液状化危険度の高い地域がみられ、断層からやや離れた濃尾平野においても液状化危険度の高い地域がみられる。

■ 阿寺断層系地震(北→南東)

中津川市、白川町、東白川村、下呂市、高山市において、液状化危険度の高い地域がみられる。

前回調査では、断層近傍の緩い地盤で液状化発生の可能性が高いと予想され、県南部の緩い地盤での液状化の危険性は低いとされているが、今回調査では危険性が上がっている。

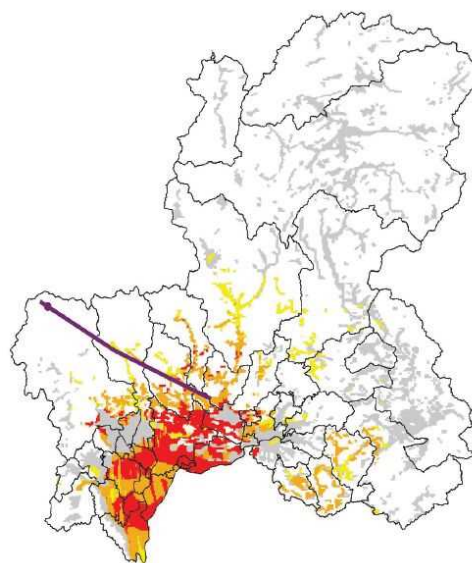
■ 高山・大原断層帯地震(南→北東)

高山市、郡上市、下呂市において液状化危険度の高い地域がみられる。

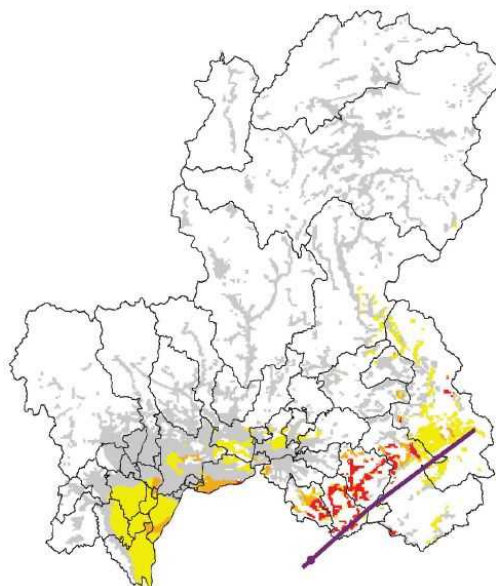
前回調査では、西濃圏域でも断層からの距離が比較的近いこと、液状化の危険性が高かったが、今回調査では危険性が下がっている。

凡例

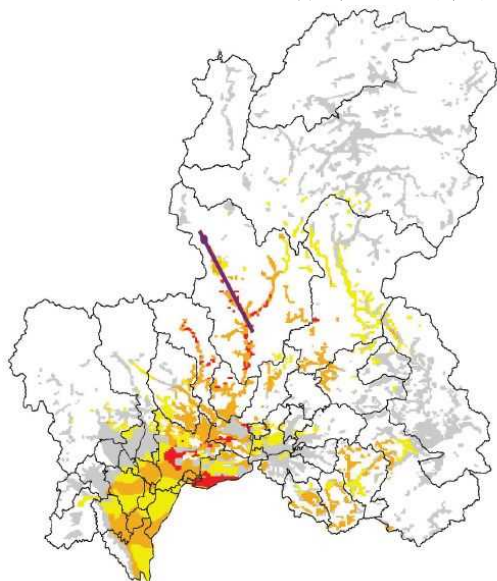
PL値



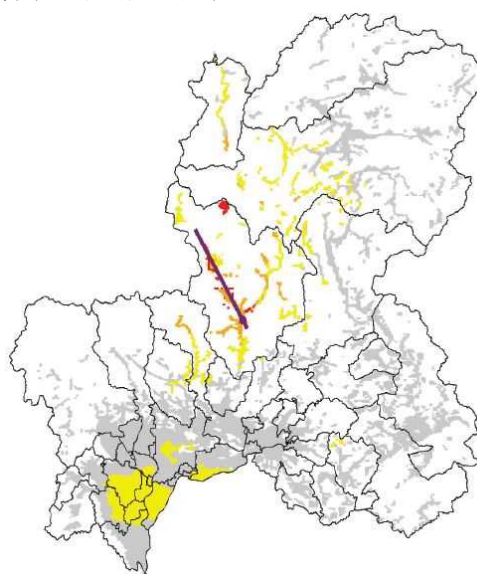
揖斐川－武儀川(濃尾)断層帯地震(北→南東)



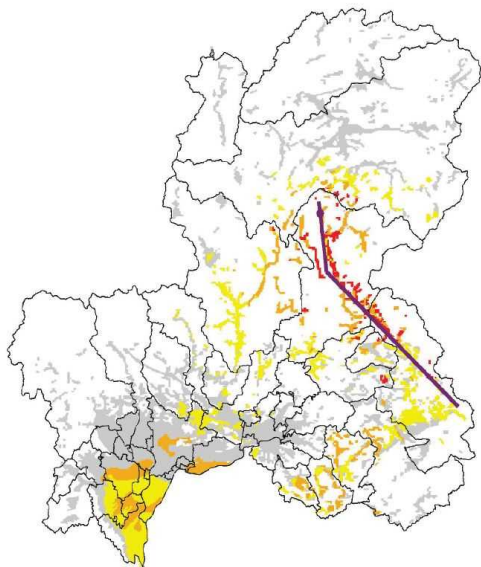
屏風山・恵那山及び猿投山断層帯地震(南→北東)



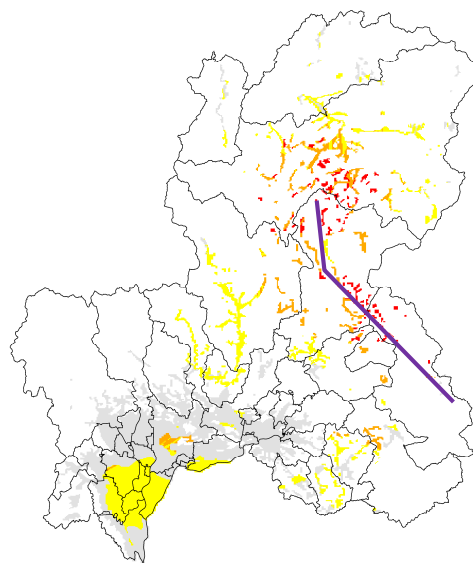
長良川上流断層帯地震(北→南)



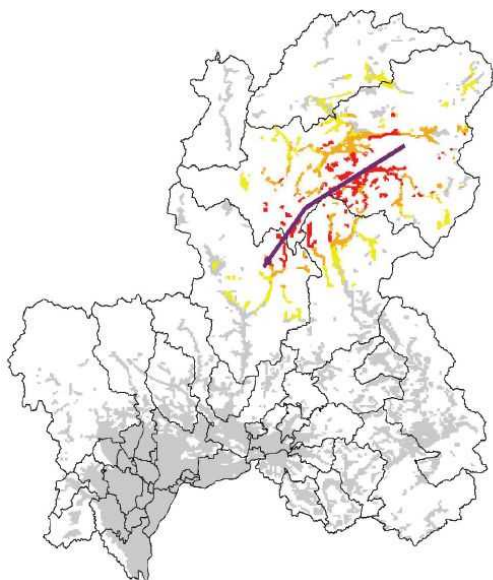
長良川上流断層帯地震(南→北)



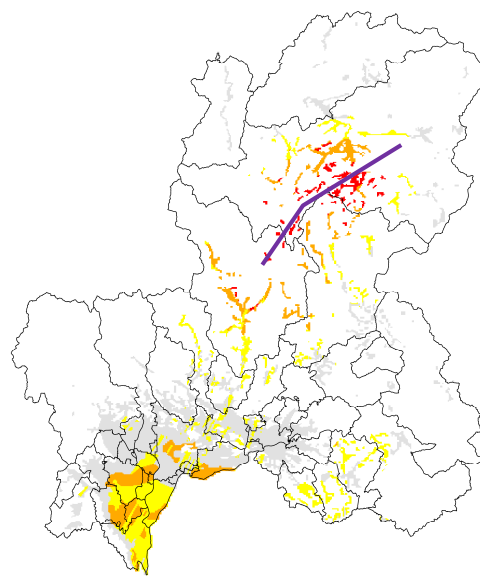
【今回】阿寺断層系地震（北→南東）



【前回】阿寺断層系地震（南→北）



【今回】高山・大原断層帯地震（西→北東）



【前回】高山・大原断層帯地震（東→西）

凡例

PL値



¹ (社)日本道路協会：道路橋示方書・同解説V耐震設計編、平成14年3月

² 国土庁防災局：液状化地域ゾーニングマニュアル(平成10年度版)、平成11年1月

4. 被害予測の概要

地震動の推定で得られた地表面での震度、液状化指数をもとに、500mメッシュ単位で被害を算定し、市町村ごとに集計して表した。被害予測手法は、岐阜県(2011,2012)で用いられた手法とした。

被害想定基礎情報となる建物情報については、固定資産税概要調書で得られた情報であり、旧建築基準であっても耐震補強された建物や耐震診断で耐震性があると判明した建物の情報が加味されていないため、岐阜県の行った耐震改修促進計画の調査結果をもとにして建物被害予測結果を補正することで耐震化状況を反映した。

予測された地震動には、断層パラメータや震源位置、伝播経路、表層地盤の条件など大きな不確定性が含まれていることが知られている。そのため、実際に発生する地震動は想定されたものよりも大きくなったり小さくなったりする可能性がある。

また、建物に被害を及ぼすような短周期の地震動には、表層地盤条件が大きく影響するが、この地盤条件に関する情報が詳細に得られていても推定される最大加速度のような地震動の強度パラメータは、少なくとも変動係数で25%程度以上のばらつきがあることが試算されている。

過去の岐阜県の調査においてもこのばらつきを建物被害、火災、人的被害、避難者の予測に考慮したものとなっている。

以上のことから、本調査における①住宅の耐震化状況、②揺れのばらつきの影響を表4-1のように考慮して被害予測を行った。

表 4-1 被害想定条件設定

条件設定の項目		設定
住宅の耐震化		市町村別に算定された建物被害に対し、H25年度の住宅耐震化率を加味して算定
人口の増減		市町村別に算定された人的被害にH27年度の国勢調査結果から前回調査時点との増減率を加味して算定
揺れのばらつき幅の影響	建物被害予測	揺れのばらつき幅として考えられる最大値を見込んで算定
	人的被害予測	
	避難者	

4.1 建物被害予測

1) 対象

岐阜県内の木造建物、非木造建物を対象とした。建物棟数は、平成22年度の固定資産税概要調書および岐阜県における過年度の調査報告書から建物棟数を推定し建物を対象とした。

2) 予測項目および手法

揺れによる被害と、液状化の発生による被害について、建物の全壊（棟数）と半壊（棟数）を予測した。また、前回調査からの耐震化状況を反映するため、岐阜県耐震改修促進計画（平成29年4月改定）で調査された耐震化されている住宅棟数をもとに算定結果の補正を行った。

①揺れによる被害

内閣府(2003)の中央防災会議で用いられた、建物構造別建築年代別の計測震度と被害率の関係式から算定した。

②液状化による被害

液状化危険度と液状化発生面積の関係から、液状化が発生する可能性のある範囲にある建物について、過去の液状化による被害調査をもとにした建物の被害率の関係式から算定した。

4.2 人的被害予測

1) 対象

岐阜県内に常住する住民とした。人口分布は、前回調査で使用した平成 17 年国勢調査、平成 18 年事業所・企業統計調査等のリンク結果による地域メッシュ統計（500mメッシュ）の昼間人口および夜間人口を用いた。

「国民生活時間調査 H22」（NHK放送文化研究所）をもとに、午前 5 時、昼 12 時、午後 6 時における時間帯別の屋内人口を推定した。

前回調査からの人口増減を反映するため、最新の人口データである平成 27 年国勢調査結果と前回調査の人口を対比し、算定結果の補正を行った。

2) 予測項目および手法

地震による人的被害として、建物倒壊（揺れ・急傾斜地崩壊）による人的被害、火災による人的被害について、死者、負傷者（重傷者・軽傷者）、要救出者を予測した。

算定手法は、内閣府で用いられている人的被害が発生した地震による死者数の関係式から算定した。

4.3 地震火災予測

1) 対象

岐阜県内の木造建物および非木造建物を対象とした。

火災発生の想定時刻は、想定条件で設定した、午前 5 時、昼 12 時、午後 6 時とした。

2) 予測項目および手法

火気出火および電気関係からの出火を予測した。

出火の要因として、建物倒壊しない場合の出火、建物倒壊した場合の出火、電気機器・配線からの出火を算定した。

炎上出火件数は、家人、隣人、自主防災組織等の初期消火で消火しきれなかったものを消防活動が必要な火災として算定した。

炎上出火件数から、消防署の管轄ごとの消防ポンプ車や水利状況より求めた消火可能件数を除いたものを延焼拡大する出火とした。

4.4 避難者

避難者の予測は、住宅の被害のために自宅に住むことができず、避難所等へ避難する被災者（長期間）を対象とする。よって、4.1 建物被害予測において全半壊となる人口あるいは火災による焼失世帯の人口から算定した。

建物の被害状況と避難者の割合は、内閣府の被害予測で用いられた室崎ら(1995)¹⁾による神戸市内震度7地域の住民へのアンケート調査より、当日避難する人は全壊または焼失住宅で100%、半壊住宅で50.3%とした。

人的被害予測と同様に、前回調査からの人口増減を反映するため、最新の人口データである平成27年国勢調査結果と前回調査の人口を対比し、算定結果の補正を行った。

$$\text{避難者数（建物被害による）} = \text{全壊・焼失人口} + 0.503 \times \text{半壊人口}$$

4.5 ライフライン施設被害予測

1) 対象

岐阜県内にある上水道、下水道、都市ガス、電力施設とした。

2) 予測項目および手法

各施設の管路状況および地震動予測結果およびこれまでの震災被害の状況などから、想定される被害について定性的な考察を行い、生活支障の予測と合わせて評価した。

¹ 室崎益輝・大西一嘉・山田剛司・原田哲也・牧 紀男・小林政美（1995）：阪神・淡路大震災における避難生活に関する研究そのⅠ 神戸市の避難生活者へのアンケート調査を通じて、日本建築学会近畿支部研究報告書集、第35号・計画系、pp817-820.

5. 主な被害予測結果

5.1 被害予測結果の概要

■ 揖斐川－武儀川(濃尾)断層帯地震(北→南東)

- ・ 養老-桑名-四日市断層帯地震と同等の被害規模である
- ・ 建物被害は、岐阜・中濃圏域の被害が大きく、特に岐阜市、関市の被害が大きい
- ・ 死傷者は、建物被害等と同様に岐阜・中濃圏域の被害が大きい
- ・ 避難者は、岐阜・中濃圏域に加えて西濃圏域も多く発生する

■ 長良川上流断層帯地震(北→南)

- ・ 建物被害は、郡上市、美濃市、関市および下呂市に集中している
- ・ 死傷者は、上記に加えて岐阜市も関市や下呂市と同程度の被害となる
- ・ 避難者は、岐阜市が最も多くなり、建物被害が多い中濃圏域と岐阜圏域は同程度となっている

■ 長良川上流断層帯地震(南→北)

- ・ 建物被害は、突出して郡上市の被害が大きく、その他の市町村は被害が小さく限定的である
- ・ 死傷者も郡上市に集中している
- ・ 避難者は、郡上市のある中濃圏域が最も多く、次いで岐阜圏域と飛騨圏域が同程度となっている。
- ・ 対象地震のなかで最も避難者が少ない

■ 屏風山・恵那山及び猿投山断層帯地震(南→北東)

- ・ 建物被害は、東濃圏域に集中しており、中津川市が最も被害が大きい
- ・ 死傷者も東濃圏域に集中している
- ・ 避難者は、東濃圏域が最も多く、次いで岐阜圏域、中濃圏域が同程度となっている

■ 阿寺断層系地震(北→南東)

- ・ 建物被害は、下呂市、中津川市に多く、東濃・飛騨圏域に集中している
- ・ 死傷者も東濃・飛騨圏域に集中している
- ・ 避難者は、東濃・飛騨圏域で多いが、中濃・岐阜圏域にも影響がある

■ 高山・大原断層帯地震(南→北東)

- ・ 建物被害は、高山市、下呂市、飛騨市、郡上市に集中している
- ・ 死傷者についても上記の市に集中しており、高山市の死者数は、南海トラフの巨大地震で予測された県全体の死者数よりも多い
- ・ 避難者はほとんどが飛騨圏域であるが、郡上市にも影響がある

5.2 揖斐川－武儀川(濃尾)断層帯地震(北→南東)による被害の概要

条件	地震名	揖斐川－武儀川(濃尾)断層帯 (北→南東)		
	発生時刻	冬の朝 5 時	夏の昼 1 2 時	冬の夕方 1 8 時
建物被害	全壊	76,888		
	揺れによる被害	59,559		
	液状化による被害	17,149		
	急傾斜地崩壊	179		
	半壊	129,859		
	揺れによる被害	103,860		
	液状化による被害	25,999		
	焼失棟数	426	520	1,434
人的被害	死者 (人)	3,658	1,414	2,171
	建物倒壊	3,628	1,375	2,104
	火災被害	20	18	51
	急傾斜地崩壊	10	20	16
	負傷者 (人)	30,456	24,434	21,660
	(重傷者 (人))	6,224	4,274	4,077
	建物倒壊	30,424	24,387	21,566
	火災被害	19	22	74
	急傾斜地崩壊	13	25	19
		要救助者数 (人)	13,186	6,490
	避難者 (人) [建物被害]	271,851	271,910	272,860

小数点以下の四捨五入により合計は合わないことがある

被害の合計値は、要因ごとの重複を考慮しているため、要因ごとの集計値と一致しない

5.3 長良川上流断層帯地震(北→南) による被害の概要

条件	地震名	長良川上流断層帯（北→南）		
	発生時刻	冬の朝5時	夏の昼12時	冬の夕方18時
建物被害	全壊	26,497		
	揺れによる被害	18,092		
	液状化による被害	8,292		
	急傾斜地崩壊	114		
	半壊	58,580		
	揺れによる被害	46,007		
	液状化による被害	12,572		
	焼失棟数	89	105	305
人的被害	死者（人）	1,061	411	629
	建物倒壊	1,051	398	609
	火災被害	4	4	12
	急傾斜地崩壊	6	9	8
	負傷者（人）	11,673	11,018	8,815
	（重傷者（人））	1,864	1,938	1,478
	建物倒壊	11,661	11,001	8,782
	火災被害	5	6	24
	急傾斜地崩壊	7	12	10
	要救助者数（人）	2,750	1,416	1,818
	避難者（人）[建物被害]	86,821	86,825	86,983

小数点以下の四捨五入により合計は合わないことがある

被害の合計値は、要因ごとの重複を考慮しているため、要因ごとの集計値と一致しない

5.4 長良川上流断層帯地震(南→北) による被害の概要

条件	地震名	長良川上流断層帯 (南→北)		
	発生時刻	冬の朝 5 時	夏の昼 1 2 時	冬の夕方 1 8 時
建物被害	全壊	10,183		
	揺れによる被害	9,087		
	液状化による被害	1,040		
	急傾斜地崩壊	56		
	半壊	15,841		
	揺れによる被害	14,270		
	液状化による被害	1,571		
	焼失棟数	64	76	176
人的被害	死者 (人)	535	207	317
	建物倒壊	529	200	306
	火災被害	3	2	7
	急傾斜地崩壊	3	5	4
	負傷者 (人)	4,173	5,249	3,697
	(重傷者 (人))	929	1,040	759
	建物倒壊	4,167	5,239	3,680
	火災被害	3	3	11
	急傾斜地崩壊	4	6	5
	要救助者数 (人)	1,230	626	809
	避難者 (人) [建物被害]	21,538	21,543	21,596

小数点以下の四捨五入により合計は合わないことがある

被害の合計値は、要因ごとの重複を考慮しているため、要因ごとの集計値と一致しない

5.5 屏風山・恵那山及び猿投山断層帯地震(南→北東)による被害の概要

条件	地震名	屏風山・恵那山及び猿投山断層帯（南→北東）		
	発生時刻	冬の朝5時	夏の昼12時	冬の夕方18時
建物被害	全壊	30,660		
	揺れによる被害	26,882		
	液状化による被害	3,757		
	急傾斜地崩壊	22		
	半壊	51,992		
	揺れによる被害	46,267		
	液状化による被害	5,725		
	焼失棟数	160	185	480
人的被害	死者（人）	1,649	626	968
	建物倒壊	1,641	618	949
	火災被害	7	6	18
	急傾斜地崩壊	1	2	2
	負傷者（人）	13,178	12,392	10,127
	（重傷者（人））	2,750	2,142	1,889
	建物倒壊	13,170	12,382	10,099
	火災被害	6	7	26
	急傾斜地崩壊	2	2	2
		要救助者数（人）	4,640	2,250
	避難者（人）[建物被害]	85,118	85,125	85,345

小数点以下の四捨五入により合計は合わないことがある

被害の合計値は、要因ごとの重複を考慮しているため、要因ごとの集計値と一致しない

5.6 阿寺断層系地震(北→南東) による被害の概要

条件	地震名	阿寺断層 (北→南東)		
	発生時刻	冬の朝 5 時	夏の昼 1 2 時	冬の夕方 1 8 時
建物被害	全壊	20,471		
	揺れによる被害	17,312		
	液状化による被害	3,058		
	急傾斜地崩壊	101		
	半壊	42,422		
	揺れによる被害	37,784		
	液状化による被害	4,638		
	焼失棟数	81	94	268
人的被害	死者 (人)	1,050	402	619
	建物倒壊	1,042	390	602
	火災被害	4	4	11
	急傾斜地崩壊	5	8	6
	負傷者 (人)	9,646	8,635	7,080
	(重傷者 (人))	1,697	1,348	1,162
	建物倒壊	9,636	8,621	7,053
	火災被害	4	4	19
	急傾斜地崩壊	6	10	8
	要救助者数 (人)	2,350	1,128	1,504
	避難者 (人) [建物被害]	53,314	53,316	53,424

小数点以下の四捨五入により合計は合わないことがある

被害の合計値は、要因ごとの重複を考慮しているため、要因ごとの集計値と一致しない

5.7 高山・大原断層帯地震(南→北東) による被害の概要

条件	地震名	高山・大原断層 (南→北東)		
	発生時刻	冬の朝 5 時	夏の昼 1 2 時	冬の夕方 1 8 時
建物被害	全壊	15,601		
	揺れによる被害	14,504		
	液状化による被害	1,056		
	急傾斜地崩壊	42		
	半壊	23,154		
	揺れによる被害	21,494		
	液状化による被害	1,660		
	焼失棟数	100	120	316
人的被害	死者 (人)	890	339	524
	建物倒壊	883	331	510
	火災被害	4	4	11
	急傾斜地崩壊	2	4	3
	負傷者 (人)	6,310	6,019	4,757
	(重傷者 (人))	1,445	1,085	954
	建物倒壊	6,304	6,010	4,741
	火災被害	3	4	13
	急傾斜地崩壊	2	5	4
	要救助者数 (人)	2,187	1,039	1,394
	避難者 (人) [建物被害]	33,924	33,930	34,039

小数点以下の四捨五入により合計は合わないことがある

被害の合計値は、要因ごとの重複を考慮しているため、要因ごとの集計値と一致しない

6. 生活支障予測

上水道、下水道、都市ガス、電力について、地震発生時のライフライン被害に関する生活支障の検討を行った。

6.1 上水道

上水道施設（浄水場、配水池、埋設管等）が地震の揺れや液状化による被害を受け、断水が発生する可能性がある。特に、老朽化した浄水場や配水池から給水される区域、老朽化した塩化ビニル管・石綿管等耐震性の低い管路が多い地域では、強い揺れや液状化により断水が発生する可能性が高い。岐阜県内の上水管の管種別の比率は、耐震性の低い管路である塩化ビニル管が約 5 割となっている。

岐阜県生活基盤施設耐震化等事業計画によると、基幹管路耐震化率（耐震適合性のある基幹管路の延長／基幹管路の総延長）は平成 26 年度末時点で 36.8%となっている。

断水した場合、入浴、炊事、洗濯等の基本的な生活に支障をきたすため、断水地域の住民に対して、飲料水のほかに生活用水を確保するための応急給水が必要である。また、断水時には水洗トイレが使えないため、仮設トイレの設置が必要である。

上水道の応急復旧までに要する期間は阪神・淡路大震災では 2～3 か月程度、東日本大震災では 1 か月程度であった。

平成 28 年（2016 年）熊本地震では、東日本大震災(2011 年)、阪神・淡路大震災(1995 年)よりも被害が少なかったこともあるが、本震から 2 週間以内に 97%復旧しており、復旧期間が大幅に短縮されている。

熊本地震での基幹管路耐震化率と復旧率との関係は、基幹管路耐震化率 70%を超える熊本市と阿蘇市では震度 6 強、6 弱が観測されているが復旧が迅速で、耐震化率 30%程度の御船町では震度 5 強であったが復旧率は中程度、耐震化率 10%を下回る益城町は、震度 7 となったこともあり復旧が遅くなっている。早期復旧には、震度が大きくても耐震化されていることが有効である。

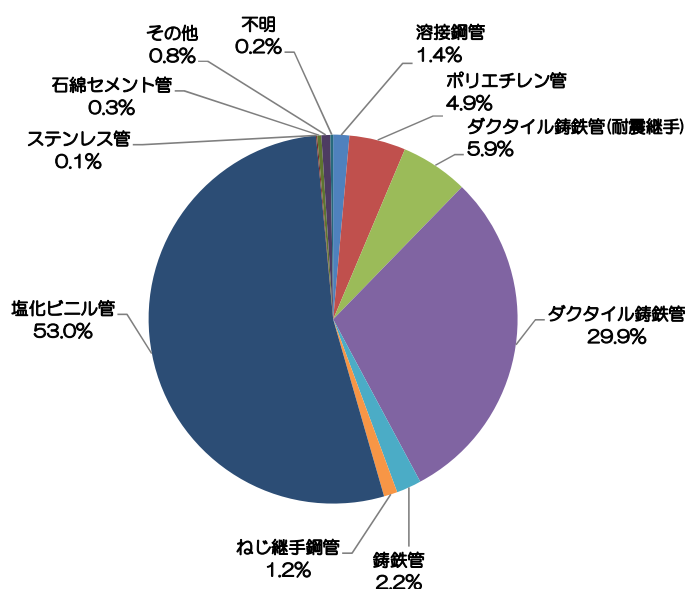


図 6-1 平成 23 年度岐阜県上水道の管種別構成比率

6.2 下水道

下水道施設（処理場、ポンプ、埋設管等）が地震の揺れや液状化により、マンホールの浮き上がりや土砂流入による閉塞などの被害を受け、下水道機能に支障が発生する可能性がある。市街化が進んでいる都市部では、埋設管が集中しているため被害が多くなることが予測される。

下水道施設が損傷している状況で排水すると、汚水が処理場で処理されないまま放水されたり、破損した管路から漏出したりするため、水道利用者等に対し下水道機能が復旧するまで排水の自粛を要請する必要がある。特に、下水道よりも上水道が先に復旧した場合には、下水道に負荷をかけないように一層の周知が必要である。

下水道の応急復旧までに要する期間は阪神・淡路大震災、東日本大震災とも1か月程度であった。熊本地震では、2週間程度で応急復旧されている。

6.3 都市ガス

都市ガス施設（埋設管等）が地震の揺れや液状化による被害を受け、都市ガス機能に支障が発生する可能性がある。

都市ガスが使用できない場合、給湯や炊事に支障をきたすため、仮設入浴施設の設置等の対応が必要である。

都市ガスの応急復旧までに要する期間は阪神・淡路大震災では2～3か月程度、東日本大震災では1か月程度であった。

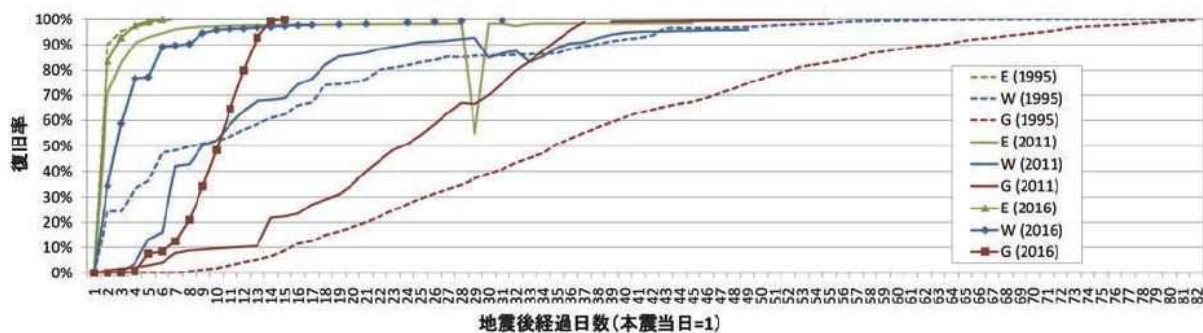
熊本地震では、西部ガス熊本支店で耐震化率86%であり¹、耐震化率の高い復旧ブロックほど被害率は小さい傾向が見られ、復旧は2週間程度であった。

6.4 電力

電力施設（電線等）が地震の揺れや液状化による被害を受け、停電が発生する可能性がある。停電した場合、テレビや照明、固定電話、エレベーター等電源を必要とする機器が使用できなくなる。特に医療施設については生命に関わる場合があるため、重点的な非常用電源設備の整備が必要である。また、中高層建物では水をポンプで上層階に運搬しているため、停電により給水できなくなる。

電力の応急復旧までに要する期間は、阪神・淡路大震災、東日本大震災とも1週間程度であった。熊本地震においても同様に1週間程度で復旧されている。

【参考】ライフラインの復旧期間に関する過去の事例



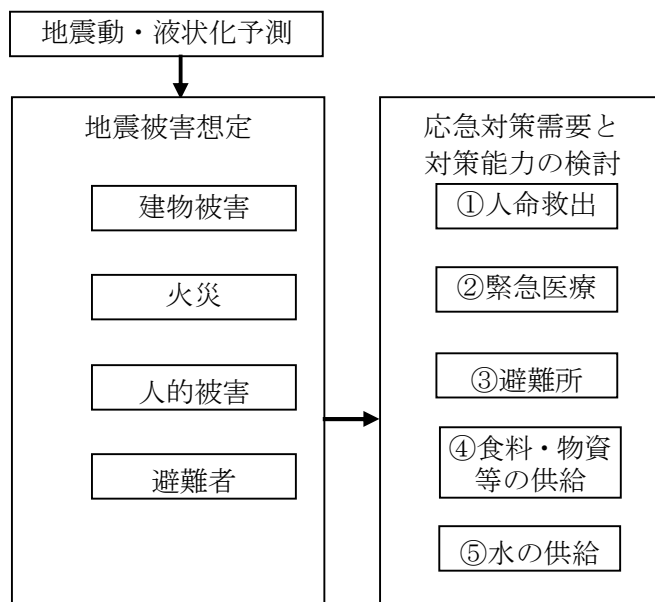
(阪神・淡路大震災：1995，東日本大震災：2011，熊本地震：2016)

出典：「消防防災の科学、No.127」（2017.冬）

熊本地震における供給系ライフラインの被害と復旧～震災から得られた教訓と残された課題～、能島暢呂

7. 応急対策需要と対策能力に関する検討

被害想定結果を踏まえ、想定地震が発生した場合に必要な応急対策を、時系列的に想定し、応急対策に関する資源の過不足や障害に関する課題を把握することで、必要な防災対策を明確にし、もって岐阜県の地震防災対策の効果的な推進を図ることを目的とする。



7.1 人命救出

消防機関、自主防災組織によって、建物倒壊による閉じ込め者、生き埋め者（要救出者）を引きずり出し救出するために必要な救出隊数、要救出時間について考察した。

1) 要救出者

建物が全壊した場合に、その建物に滞留している人の一部*が要救出者となる。要救出者には生存者と死者の両者が含まれている。

※「南海トラフの巨大地震建物被害・人的被害の被害想定項目及び手法の概要」（内閣府、平成24年）では、例えば全壊した木造建物の場合、屋内滞留人口の11.7%が要救出者になるとしている。

2) 救出対応要員

救出に従事する機関は、消防、警察、自衛隊が該当するが、災害の状況によっては警察、自衛隊から応援を受けられるかどうか不確定なため、消防機関（消防職員、消防団員）が救出対応要員と考えられる。県内の救急車数は約144台（「岐阜県消防防災年報」（平成28年版）による）あるので、1台に3人乗車とすると432人の消防職員が必要である。これは県内消防職員数（2,745人）の16%にあたり、さらに10%の人員は本部要員、通信指令要員にあたる。これを考慮すると救出対応要員は、約2,040人となる。

県内の消防団員は、21,208人となっており、救出対応要員となる。さらに、被災地域における自主防災組織による活動を考慮すると、895,588人が救出対応要員となる。

救出活動は、消防職・団員の指導のもとに行われるので、消防職・団員3名と自主防災組織人員最低2名で1救出隊を組むことになるため、約7,700部隊を構成できる。

ただし、救助にあたる消防職員や消防団員自身も被災しており、構成できる部隊数は概ね7～8割と想定され、さらに半分は消火活動を行うと考えると、人命救出にあたる部隊数は約3,000部隊と想定される。

また、発災後10時間以内では、他市町村からの支援が見込めない状況が考えられる。

3) 救出時間

木造建物からの救出は、救出隊5人編成で1人の救出に約2時間を要すると想定される。これは、村上ら(2000)²により西宮市、宝塚市、芦屋市、神戸市、北淡町の消防救助記録から算定された結果である。

非木造建物からの救出時間は、救出隊5人編成で1人の救出に約4時間を要すると想定される。これは、村上(1998)³による要救出者1人の救出に救出要員1人で21時間かかるとの結果に基づくものである。

また、太田他(2001)⁴によれば、阪神・淡路大震災では、生き埋め者の存命率は10時間を経過すると急激に低下する。そこで、現況の救出体制によって発災後10時間以内、存命率80%を確保することが必要である。

4) 想定される対応状況

人命救出について、以下のような状況が想定される。

- ・揖斐川－武儀川(濃尾)断層帯地震は、想定地震のなかで最も要救助者が多く、前回調査の養老－桑名－四日市断層帯地震を上回っているため、救出に時間を要する。
- ・長良川上流断層帯地震は、北→南に破壊するパターンは要救助者数が南→北に破壊するパターンの2倍程度異なり、南海トラフの巨大地震と同程度と想定される。
- ・阿寺断層系地震は、前回調査と比べて要救助者数が1.2倍程度に増えており、特に中濃・東濃圏域で救助に時間を要する。
- ・高山・大原断層帯地震、阿寺断層系地震では、救出対応要員の数が限られる山間部で被害が大きいことから、阿寺断層系地震では東濃・飛騨圏域、また高山・大原断層帯地震では飛騨圏域で発災後10時間以内に救助できない人が多く発生すると考えられる。
- ・自主防災組織による救助活動が困難で、消防署・団員のみで救出にあたった場合は、さらに救出に要する時間が長くなる。
- ・夜間や早朝時間帯に地震が発生した場合、屋内滞留者が多いことから、要救助者数が増えることが想定される。
- ・夜6時に地震が発生した場合、初めの半日は停電のなか夜間の救助作業となるため、救助効率が大幅に低下し、救助できる人の数が少なくなる。
- ・救出活動においては、いかに多くの救出隊を編成し救出活動を行うかがカギとなる。災害時の有力な応援部隊は自衛隊であるが、岐阜県への自衛隊派遣部隊の主力は、愛知県守山駐屯地(陸上自衛隊第10師団)であり、被災地への移動には時間を要する。その上、中濃、東濃北部、飛騨の道路は土砂災害や冬季の雪崩により寸断する可能性があり、地震発生後1両日中に応援を受けることが困難である可能性が高い。また、山間地の集落は孤立することも考えられる。
- ・地震の揺れによる建物被害により閉じ込められた者のほか、実際には、崩壊や落石等の土砂災害や雪崩により建物内に閉じ込められた住民、スキー客、ホテル・旅館の宿泊客、道路の通行車両等の人的被害も発生する可能性がある。

7.2 緊急医療

負傷者数と医師数に基づき、全負傷者を治療した場合に必要な治療時間、救命に必要な医師数を検討した。医師数等のデータは、岐阜県(2011,2012)で実施した医療アンケート(対象：市町村、地区医師会、病院)を用いた。

1) 対象者

緊急医療は、地震による建物倒壊や屋外での落下物等により負傷し、診療を必要とする負傷者となる。ただし、軽傷者のなかには、負傷が軽度であり診療の対象外になる者も含まれているため、塩野・小坂(1989)⁵の方法により、軽傷者のうち 30%程度のみが医師の診療を必要とする中等症者となると考えられる。

2) 医療体制

医療体制については、救護所の開設を計画している市町村、地区医師会、病院(病床 20 床以上の医療機関)に対し、岐阜県(2011,2012)でアンケート調査を実施し、算定に必要な対応医師数等のデータを収集した。

県全体の診療所・病院数は、815 施設あり、重症者への対応が可能な医師数は、約 370 人、中等症者への対応が可能な医師数は、約 2,170 人となっている。

ただし、夜間の勤務体制の条件や診療所・病院施設の被害を考慮して対応可能な医師数は概ね 7~8 割と想定すると、重症者への対応医師数は約 300 人、中等症者への対応医師数は約 1,500 人と想定される。

3) 診療時間

重症者の診療にかかる時間は、前回調査から重症者 1 人あたり 1.5 時間、中等症者の場合は、0.5 時間と想定される。

重症者を救命するためには、負傷後 4 時間以内に診療することが必要となる。この 4 時間は、トリアージによって重症者(トリアージタグの黄色)と判断された傷病者が、2~3 時間処置を遅らせても悪化しないとされているため、救命の目安として設定した時間である。

また、救護所から後方医療機関までの搬送時間や診療開始までの時間が長くなると処置できない可能性が高くなる。

4) 想定される対応状況

緊急医療について、以下のような状況が想定される。

- ・揖斐川-武儀川(濃尾)断層帯地震、長良川上流断層帯地震(北→南)および屏風山・恵那山及び猿投山断層帯地震(南→北東)は、南海トラフの巨大地震よりも負傷者・重傷者が多く、特定の地域に集中するため、処置できない可能性が高い。
- ・重症者の病院への搬送等に時間を要すると、診療できない重症者数が多くなる可能性がある。
- ・内陸直下型地震の場合は、被害が特定の地域に集中する。特に 5 圏域の中でも対応医師数が少ない飛騨圏域や中濃圏域では、その地域における病院の数が限られることから、診療できない重症者が多く発生する可能性がある。
- ・夜間、休日に地震が発生した場合に、医師の病院への参集に時間を要することが考えられる。
- ・阪神・淡路大震災では、病院等の建物被害、医療設備の被害が診療能力を低下させた。旧建築基準で建てられた昭和 56 年以前の建物で、耐震化をしていない診療棟や十分な非常電

源や備蓄をしていない医療機関では、地震災害時に十分な機能を発揮できない可能性もある。

7.3 避難所

建物被害とライフラインの機能停止及び滞留旅客に基づく避難生活者数を想定し、避難所収容人数等のデータから過不足について検討した。

1) 避難生活者

避難生活者とは、建物被害によって住家を失った避難者に加えて、阪神・淡路大震災等の事例からライフライン機能障害による避難者および交通機関の停止が広範囲で発生するため、一時的な避難者として帰宅困難者も加わる。

ライフライン機能障害による避難者とは、住家に被害がない場合でもライフライン機能の停止により自宅で生活が困難な者は避難所で生活するため、室崎(1995)⁶の阪神・淡路大震災の被災者へのアンケート結果から断水世帯の36.2%が避難するものとしている。

これらの避難生活者は水道が復旧するにしたがって避難所から自宅へ戻ることが考えられるが、地震発生直後の上水道の機能障害は、過去の被害が発生した地震の震度と機能停止率の関係から、震度5強で10～50%、震度6弱で50～90%が機能停止すると想定される。

2) 避難所収容人数

市町村に照会した県内の総収容可能人員は、約81万7千人である。(平成31年2月現在)

避難所生活者の収容は、耐震化済みの建物を使用することを原則とし、各市町村における学校等の耐震化状況を収容可能人員に加味する必要がある。また、「岐阜県避難所運営ガイドライン」(平成29年3月)で目安としている1人当たりの占有面積(2.0m²)および車いすで通行可能な通路(幅1.3m)や共有スペースを具体的に配置すると、想定している収容可能人員よりも減少する可能性がある。

3) 想定される対応状況

避難所について、以下のような状況が想定される。

- ・揖斐川－武儀川断層帯地震(濃尾断層帯)は、前回調査の養老－桑名－四日市断層帯地震を上回っており、西濃・岐阜・中濃圏域で収容能力が不足する可能性がある。
- ・屏風山・恵那山及び猿投山断層帯地震(南→北東)は、収容能力が小さい東濃圏域で不足する可能性がある。
- ・上記以外の想定地震では、収容能力は概ね満足している。
- ・避難者が自宅周辺の避難所への避難を希望することが考えられるため、避難所を地域間で融通できず、一部(特に都市部)の避難所のみ収容力不足になることが考えられる。
- ・避難所における1人あたりの専有面積は2.0m²(岐阜県避難所運営ガイドライン)が基準となっているが、これは就寝するための最小のスペースである。実際には、個人の荷物を置くスペース、更衣室、救護所、休憩所等のスペースを必要とするので、数倍の面積が必要となる。
- ・東日本大震災では、避難所の混雑やプライバシーの点から避難しなかった者、親戚・知人宅に避難していたが、途中で避難所に入所した者、一方で、自宅等へ戻る者など、住民の意向や土地柄によって、避難者の意向は大きく変わることが考えられる。
- ・熊本地震では、車中泊避難者が多く発生した。車中泊避難は、避難状況の把握が難しく、案内や物資が届かない、指定避難所ではない場所に集まるなどの課題への対応が必要となる。

7.4 食料・物資等の供給

避難生活者数と備蓄食料・物資量等を整理し、過不足について検討した。

1) 供給の対象者

避難所生活者を対象とする。

2) 備蓄量

備蓄食料は、約 1,224,000 食（408,000 日・人）に相当する。

仮設トイレの必要数の基準は、トイレのタンク容積、回収頻度によって異なるが、「避難所におけるトイレの確保・管理ガイドライン」（平成 28 年 4 月、内閣府）より阪神・淡路大震災の事例から苦情が殆どなくなる 75 人で 1 基を目安とする。

また、毛布を 1 人 1 枚供給するものとする、県内の備蓄毛布は約 167,400 人分となっている。

3) 想定される対応状況

食料・物資等の供給について、以下のような状況が想定される。

- ・揖斐川－武儀川（濃尾）断層帯地震は、前回調査の養老-桑名-四日市断層帯地震の避難者数を上回っており、西濃・岐阜・中濃圏域で供給が不足する可能性がある。
- ・上記以外の地震では、概ね 3 日程度の食料が確保されているが、緊急輸送路の代替路が少ない中濃・飛騨圏域では、市町村間での食料・物資の移送が円滑にできない場合、食料・物資が局地的に不足する可能性がある。
- ・冬季の場合は、ライフラインの途絶により暖房がない場合もあるので、揖斐川－武儀川（濃尾）断層帯地震では毛布が全員にいき渡らない上に、1 人に 1 枚では寒さをしのぐことはできない。
- ・内陸直下型地震の場合は、局地的な被害であるため、4 日程度を目途に応援食料が届くことが考えられる。しかし、被害の集中する地域では、供給第 1 日目から食料・物資等が不足する可能性がある。

7.5 水の供給

断水による給水需要について検討し、水の確保、給水車・給水タンク等による給水について検討した。

1) 需要

断水人口を対象として水の供給を行う。1人1日あたりの給水量は、(財)水道技術研究センター(1998)から以下のように設定した。

表 7-1 給水の基準

時期	目標給水量	主な用途
地震発生～3日目	3リットル	飲料（生命維持に最小限必要）
4日目～10日目	20リットル	飲料、水洗トイレ、洗面等 （日周期の生活に最小限必要）
11日目～21日目	100リットル	飲料、水洗トイレ、洗面、風呂、シャワー、 炊事等（数日周期の生活に最小限必要）
21日目～28日目	被災前の給水量 （約250リットル）	ほぼ通常の生活 （若干の制約はある）
29日目～	平常時の使用量 （378リットル）	平常時の生活 （平成28年度岐阜県の使用量の実績）

2) 供給

「平成30年 岐阜県地域防災計画」による各市町村と消防本部が所有する給水車及び給水タンク、ポリ容器等の容積を用いて、1日あたり5回転で輸送するものと仮定して供給能力を算定すると、給水可能量は県全体で約10,500m³である。

3) 想定される対応状況

水の供給について、以下のような状況が想定される。

- ・揖斐川－武儀川(濃尾)断層帯地震では、西濃・岐阜圏域に広範囲で影響が発生する可能性があるため、水の運搬が困難となる可能性がある。
- ・東日本大震災では、水道の復旧に1か月以上を要した地域が見られたことから、水の供給については長期的に対応する必要がある。
- ・県内の浄水場等については一定の耐震性が確保されており、水は十分確保されと考えられるが、断水区域において局所的に供給量の不足が生じる可能性がある。これは、確保されている水の量よりも、給水車、給水タンク等の運搬能力の不足が原因となると考えられる。したがって、断水人口が少ない市町村においても、給水車等の資機材を保有していない場合は、不足が生じることとなる。
- ・東日本大震災では、水を求めてきた被災者がペットボトル、ヤカン等の満たな容器を持っていない場合が多かった。また、次第に給水体制が整えられ給水量が増えてくるが、この時期になると、給水場所からの水の運搬、特に、エレベーターが使用できない高層住宅への運搬が一番の問題となった。これらの状況は、岐阜県下の地震においても発生する問題である。
- ・水の使用量が増えていく時期に合わせて下水道の流下能力確保が必要である。

¹ 経済産業省、第15回 産業構造審議会 保安分科会 ガス安全小委員会、資料2-2、p.15

http://www.meti.go.jp/shingikai/sankoshin/hoan_shohi/gas_anzen/015.html

² 村上ひとみ・竹元 道・太田 裕 (2000)：阪神・淡路大震災における消防救助記録に基づく救助労力の分析－西宮市の場合－、東濃地震科学研究所報告、Seq.No.3、pp149-157.

³ 村上ひとみ (1998)：1995 年阪神・淡路大震災における応急救助所要時間の検討、21 世紀の「国際防災安全都市」をめざして福井震災 50 周年記念事業「世界震災都市会議」予稿集、pp132-133.

⁴ 太田 裕・小山真紀・和藤幸弘 (2001)：震後余命特性曲線の試算：訂正と補足－1995 年兵庫県南部地震の場合－、東濃地震科学研究所報告、Seq.No.7、pp93-100.

⁵ 塩野計司・小坂俊吉 (1989) 地震による死者・負傷者の予測、総合都市研究、38、pp113-126.

⁶ 室崎益輝・大西一嘉・山田剛司・原田哲也・牧 紀男・小林政美 (1995)：阪神・淡路大震災における避難生活に関する研究その I 神戸市の避難生活者へのアンケート調査を通じて、日本建築学会近畿支部研究報告書集、第 35 号・計画系、pp817-820.

8. 参考資料 市町村別被害予測結果

揖斐川一武儀川(濃尾)断層帯地震(北→南東)

項目	計測震度		震度に対応する人口比(%)							PL値 (液状化指数)			PL値に対応する面積比(%)			
	最小	最大	4	5弱	5強	6弱	6強	7	最小	最大	対象外	0-5	5-15	15-		
市町村																
岐阜市	5.61	6.62	0	0	0	9	90	1	0.00	49.52	6	3	12	79		
羽島市	5.41	5.90	0	0	2	98	0	0	4.55	24.30	0	0	39	61		
各務原市	5.56	6.45	0	0	0	27	73	0	0.00	48.69	9	0	7	84		
山県市	5.61	6.67	0	0	0	0	69	31	0.00	32.35	51	10	25	14		
瑞穂市	5.65	6.08	0	0	0	57	43	0	0.00	34.42	2	0	16	83		
本巣市	5.45	6.34	0	0	0	56	44	0	0.00	34.57	78	9	9	4		
岐南町	5.87	6.22	0	0	0	0	100	0	13.78	43.35	0	0	0	100		
笠松町	5.80	6.21	0	0	0	59	41	0	6.32	42.66	0	0	45	55		
北方町	5.77	6.08	0	0	0	70	30	0	0.00	26.84	20	7	27	47		
岐阜圏域	5.41	6.67	0	0	0	27	71	2	0.00	49.52	42	6	15	37		
大垣市	4.76	5.88	0	0	2	98	0	0	0.00	25.78	59	1	15	26		
海津市	4.87	5.57	0	0	87	13	0	0	0.00	18.69	30	4	32	34		
養老町	5.01	5.68	0	0	40	60	0	0	0.00	17.97	31	1	38	30		
垂井町	5.12	5.68	0	0	29	71	0	0	0.00	15.99	81	14	4	1		
関ヶ原町	4.87	5.66	0	0	79	21	0	0	0.00	2.31	93	7	0	0		
神戸町	5.61	5.91	0	0	0	100	0	0	0.00	26.88	63	0	26	11		
輪之内町	5.45	5.60	0	0	3	97	0	0	4.47	18.23	0	0	17	83		
安八町	5.53	5.84	0	0	5	86	9	0	0.00	34.17	89	3	5	3		
揖斐川町	5.12	6.21	0	0	0	100	0	0	6.10	25.51	0	0	57	43		
大野町	5.56	5.99	0	0	0	100	0	0	0.00	17.32	62	3	17	18		
池田町	5.30	5.88	0	0	0	100	0	0	0.00	17.05	65	0	18	17		
西濃圏域	4.76	6.21	0	0	17	82	1	0	0.00	34.17	72	3	13	13		
関市	5.30	6.66	0	0	0	9	80	11	0.00	51.40	68	2	14	16		
美濃市	5.63	6.64	0	0	0	1	68	31	0.00	30.24	50	0	36	14		
美濃加茂市	5.47	6.06	0	0	0	95	5	0	0.00	18.65	52	8	31	9		
可児市	5.12	5.95	0	0	39	61	0	0	0.00	23.23	87	6	0	7		
郡上市	4.76	6.25	0	2	33	57	8	0	0.00	22.24	85	10	4	1		
坂祝町	5.58	6.12	0	0	0	85	15	0	0.00	31.32	38	0	30	32		
富加町	5.61	6.39	0	0	0	34	66	0	0.00	42.05	15	0	14	70		
川辺町	5.34	5.75	0	0	0	100	0	0	0.00	5.54	78	12	10	0		
七宗町	5.22	5.66	0	0	52	48	0	0	0.00	0.00	100	0	0	0		
八百津町	5.02	5.68	0	0	57	43	0	0	0.00	4.82	91	9	0	0		
白川町	4.84	5.54	0	1	98	1	0	0	0.00	3.29	88	12	0	0		
東白川村	4.78	5.26	0	30	70	0	0	0	0.00	0.04	98	2	0	0		
御嵩町	5.07	5.70	0	0	24	76	0	0	0.00	3.71	98	2	0	0		
中濃圏域	4.76	6.66	0	1	21	48	26	4	0.00	51.40	80	7	8	6		
多治見市	4.88	5.53	0	0	100	0	0	0	0.00	13.12	56	7	37	0		
中津川市	4.46	5.33	0	36	64	0	0	0	0.00	1.50	99	1	0	0		
瑞浪市	4.80	5.55	0	13	44	43	0	0	0.00	13.05	59	12	29	0		
恵那市	4.46	5.20	0	40	60	0	0	0	0.00	11.05	93	2	5	0		
土岐市	4.85	5.59	0	1	64	35	0	0	0.00	10.33	52	2	46	0		
濃尾圏域	4.46	5.59	0	16	73	11	0	0	0.00	13.12	86	3	11	0		
高山市	4.09	5.15	3	95	2	0	0	0	0.00	0.00	100	0	0	0		
飛騨市	4.13	4.76	12	88	0	0	0	0	0.00	0.00	100	0	0	0		
下呂市	4.51	5.68	0	1	92	7	0	0	0.00	4.12	94	6	0	0		
白川村	4.31	4.82	0	100	0	0	0	0	0.00	0.00	100	0	0	0		
飛騨圏域	4.09	5.68	4	72	22	2	0	0	0.00	4.12	99	1	0	0		
県合計	4.09	6.67	0	9	21	36	32	2	0.00	51.40	83	4	7	7		

計測震度と震度階

震度階級	4	5弱	5強	6弱	6強
計測震度	3.5以上4.5未満	4.5以上5.0未満	5.0以上5.5未満	5.5以上6.0未満	6.0以上6.5未満
					6.5以上

揖斐川一武儀川(濃尾)断層帯地震(北→南東)

項目	建物被害				火災					
	全壊(棟)		半壊(棟)		午前5時		午後12時		午後6時	
	揺れ	液状化	揺れ	液状化	炎上出火件数	残火災件数	焼失棟数	炎上出火件数	残火災件数	焼失棟数
市町村										
岐阜市	19,741	5,423	38	27,135	8,237	35,373	30	175	37	31
羽島市	641	865	0	3,124	1,349	4,473	1	0	1	0
各務原市	6,344	1,987	3	10,698	3,029	13,727	10	56	12	10
山県市	5,500	591	32	3,987	912	4,899	9	36	10	10
瑞穂市	780	758	0	1,955	1,140	3,095	2	7	2	2
本巣市	1,570	136	27	3,350	208	3,558	2	1	2	2
岐南町	902	460	0	1,422	683	2,115	2	6	2	1
笠松町	687	281	0	1,539	423	1,962	1	6	1	1
北方町	372	107	0	903	162	1,066	1	0	3	1
岐阜圏域	36,539	10,610	99	54,113	16,154	70,267	58	295	69	58
大垣市	1,618	2,133	0	7,166	3,172	10,337	3	2	4	4
海津市	55	462	0	725	697	1,422	0	0	0	0
養老町	125	314	0	1,078	470	1,548	0	0	0	0
垂井町	129	18	0	1,136	27	1,163	0	0	0	0
関ヶ原町	19	0	0	244	0	245	0	0	0	0
神戸町	221	32	0	1,084	47	1,131	0	0	0	0
輪之内町	38	154	0	326	233	559	0	0	0	0
安八町	107	188	0	611	280	890	0	0	0	0
揖斐川町	981	120	2	2,893	179	3,072	1	2	1	1
大野町	563	46	0	1,945	71	2,016	1	0	2	1
池田町	363	111	1	1,565	166	1,731	1	0	1	0
西濃圏域	4,219	3,579	3	18,192	5,342	24,134	7	3	18	7
関市	10,665	1,087	38	11,159	1,651	11,790	15	14	73	18
美濃市	4,635	381	26	3,218	570	3,788	7	7	30	9
美濃加茂市	756	157	1	2,466	237	2,723	1	1	2	1
可児市	339	116	1	2,124	182	2,306	1	1	1	1
郡上市	1,071	164	8	3,467	249	3,716	1	5	1	1
坂祝町	343	59	1	784	89	874	1	0	1	0
富加町	392	102	1	697	155	852	1	0	1	0
川辺町	85	6	1	578	9	588	0	0	0	0
七宗町	35	0	0	328	0	328	0	0	0	0
八百津町	62	3	0	675	5	680	0	0	0	0
白川町	17	6	0	340	10	350	0	0	0	0
東白川村	0	0	0	27	0	27	0	0	0	0
御嵩町	84	4	0	638	6	644	0	0	0	0
中濃圏域	18,485	2,085	77	26,522	3,161	29,683	27	113	32	28
多治見市	83	414	0	1,194	636	1,830	0	0	1	0
中津川市	1	0	0	277	0	277	0	0	0	0
瑞浪市	62	99	0	706	151	857	0	0	1	0
恵新市	0	42	0	224	64	288	0	0	0	0
土岐市	136	315	0	1,267	482	1,750	0	0	0	0
東濃圏域	281	870	0	3,669	1,334	5,003	1	0	1	0
高山市	0	0	0	40	0	40	0	0	0	0
飛騨市	0	0	0	5	0	5	0	0	0	0
下呂市	35	5	0	719	8	727	0	0	0	0
白川村	0	0	0	0	0	0	0	0	0	0
飛騨圏域	35	5	0	764	8	772	0	0	0	0
県合計	59,559	17,149	179	103,660	25,999	129,659	94	74	426	110
合計							94	74	426	110

※数値は四捨五入をしているため、市町村、圏域合計、県合計は、一致しない場合がある。

揖斐川一武儀川(濃尾)断層帯地震(北→南東)

項目	人的被害												避難者数 (建物被害 及心臓失)			
	午前5時						午後12時							午後6時		
	死者数	負傷者数	重症者数	要救出者数	死者数	負傷者数	重症者数	要救出者数	死者数	負傷者数	重症者数	要救出者数		死者数	負傷者数	重症者数
市町村	1,241	8,034	1,902	5,156	481	5,805	1,089	2,600	739	5,578	1,168	3,376	103,286	6,831	92	6,831
岐阜市	41	759	73	145	15	429	47	69	24	444	46	92	6,831	92	6,831	
羽島市	403	3,136	662	1,529	154	2,044	361	739	238	2,050	395	982	31,903	982	31,903	
各務原市	314	1,714	577	891	121	2,094	504	426	185	1,508	415	569	10,760	569	10,760	
山県市	53	576	93	274	20	342	51	133	31	360	56	176	8,960	176	8,960	
瑞穂市	101	1,010	184	340	42	850	132	157	61	724	122	214	5,768	214	5,768	
本巣市	62	447	98	240	24	271	47	117	37	276	54	154	5,751	154	5,751	
岐阜町	45	420	73	165	17	228	35	77	27	243	40	104	4,030	104	4,030	
笠松町	25	230	38	103	9	111	17	49	15	131	21	66	2,606	66	2,606	
北方町	2,286	16,326	3,700	8,842	883	12,174	2,282	4,366	1,358	11,314	2,316	5,733	179,896	5,733	179,896	
岐阜圏域	101	1,733	180	401	39	988	110	201	60	1,020	112	262	17,925	262	17,925	
大垣市	3	159	6	10	1	110	8	5	2	101	6	7	1,710	7	1,710	
海津市	7	250	14	24	2	195	17	12	4	171	13	16	1,677	16	1,677	
養老町	7	256	14	26	3	163	14	14	4	159	11	18	1,165	18	1,165	
垂井町	1	47	2	3	0	32	2	1	1	29	2	2	158	2	158	
関ヶ原町	12	265	25	56	5	178	19	28	7	172	18	37	1,578	37	1,578	
神戸町	2	86	5	9	1	63	6	5	1	57	4	6	819	6	819	
輪之内町	7	163	13	29	2	84	8	13	4	91	8	18	1,395	18	1,395	
安八町	52	734	105	158	20	772	105	72	30	572	80	99	2,986	99	2,986	
揖斐川町	34	557	70	129	13	822	109	65	20	541	71	84	2,880	84	2,880	
大野町	22	455	48	84	8	377	44	39	13	313	35	53	2,121	53	2,121	
池田町	248	4,704	483	929	94	3,762	443	455	147	3,227	359	600	34,214	600	34,214	
西濃圏域	648	4,093	1,147	1,945	262	3,710	781	948	384	3,177	755	1,254	26,882	1,254	26,882	
関市	263	1,458	503	740	102	1,868	443	361	156	1,347	368	477	8,306	477	8,306	
美濃市	50	720	95	220	19	476	62	107	29	457	60	142	5,072	142	5,072	
美濃加茂市	21	478	37	96	8	283	29	50	13	299	27	64	3,823	64	3,823	
可児市	64	826	110	145	24	764	101	69	38	598	80	93	3,350	93	3,350	
郡上市	21	237	41	91	8	212	32	42	12	179	29	57	1,632	57	1,632	
坂祝町	24	225	46	68	9	208	36	31	14	170	32	43	1,186	43	1,186	
富加町	5	133	10	18	2	82	8	8	3	79	7	11	613	11	613	
川辺町	2	60	3	3	1	39	3	2	1	37	3	2	144	2	144	
七宗町	3	125	6	6	1	79	6	3	2	78	5	4	333	4	333	
八百津町	1	55	1	1	0	43	2	1	1	37	2	1	105	1	105	
白川町	0	4	0	0	0	4	0	0	0	3	0	0	10	0	10	
東白川村	5	138	9	17	2	107	9	8	3	94	7	11	654	11	654	
御嵩町	1,107	8,553	2,009	3,350	429	7,884	1,513	1,630	656	6,554	1,373	2,158	51,909	2,158	51,909	
中濃圏域	5	238	9	19	2	169	12	13	3	156	9	15	2,727	15	2,727	
多治見市	0	49	0	0	0	41	0	0	0	35	0	0	174	0	174	
中津川市	4	141	6	16	1	73	5	8	2	79	5	11	1,255	11	1,255	
瑞浪市	0	40	0	0	0	44	0	0	0	34	0	0	222	0	222	
恵那市	8	289	14	25	3	185	15	14	5	176	12	17	1,985	17	1,985	
土岐市	16	737	29	60	6	522	32	36	10	480	25	42	6,363	42	6,363	
東濃圏域	0	7	0	0	0	9	0	0	0	7	0	0	26	0	26	
高山市	0	1	0	0	0	3	0	0	0	2	0	0	3	0	3	
飛騨市	2	128	3	5	1	80	3	2	1	77	3	3	449	3	449	
下呂市	0	0	0	0	0	0	0	0	0	0	0	0	0	0	0	
白川村	2	136	3	5	1	92	3	2	1	85	3	3	478	3	478	
飛騨圏域	3,658	30,456	6,224	13,186	1,414	24,434	4,274	6,490	2,171	21,660	4,077	8,537	272,860	8,537	272,860	
県合計	2,286	16,326	3,700	8,842	883	12,174	2,282	4,366	1,358	11,314	2,316	5,733	179,896	5,733	179,896	

※数値は四捨五入しているため、市町村、圏域合計、県合計は、一致しない場合がある。

長良川上流断層帯地震(北→南)

項目	計測震度		震度に対応する人口比(%)							PL値 (液状化指数)			PL値に対応する面積比(%)				
	最小	最大	4	5弱	5強	6弱	6強	7	最小	最大	対象外	0-5	5-15	15-			
市町村																	
岐阜市	4.99	5.86	0	0	54	46	0	0	0.00	25.33	9	24	49	19			
羽島市	5.00	5.31	0	0	100	0	0	0	1.13	14.26	0	69	31	0			
各務原市	5.00	5.75	0	0	67	33	0	0	0.00	17.12	9	30	32	30			
山県市	5.12	6.10	0	0	0	99	1	0	0.00	9.95	60	12	28	0			
瑞穂市	5.07	5.45	0	0	100	0	0	0	0.00	13.42	2	17	81	0			
本巣市	4.91	5.68	0	0	93	7	0	0	0.00	8.16	91	8	0	0			
岐南町	5.38	5.52	0	0	96	4	0	0	2.59	16.07	0	0	86	14			
笠松町	5.27	5.50	0	0	100	0	0	0	1.44	15.75	0	45	30	25			
北方町	5.18	5.45	0	0	100	0	0	0	0.00	8.85	27	57	17	0			
岐阜圏域	4.91	6.10	0	0	66	34	0	0	0.00	25.33	49	19	25	7			
大垣市	4.45	5.40	0	4	96	0	0	0	0.00	13.09	60	19	21	0			
海津市	4.48	5.09	0	68	32	0	0	0	0.00	13.22	30	21	49	0			
養老町	4.59	5.21	0	16	84	0	0	0	0.00	12.06	31	26	43	0			
垂井町	4.65	5.22	0	60	40	0	0	0	0.00	8.26	95	0	5	0			
関ヶ原町	4.52	5.26	0	10	90	0	0	0	0.00	0.00	100	0	0	0			
神戸町	5.02	5.41	0	0	100	0	0	0	0.00	5.08	66	33	1	0			
輪之内町	5.01	5.09	0	0	100	0	0	0	3.10	13.09	0	17	83	0			
安八町	5.04	5.37	0	0	100	0	0	0	3.25	13.09	0	66	34	0			
揖斐川町	4.52	5.58	0	4	94	2	0	0	0.00	8.81	96	3	0	0			
大野町	4.90	5.43	0	0	100	0	0	0	0.00	1.25	66	34	0	0			
池田町	4.75	5.24	0	0	100	0	0	0	0.00	0.00	100	0	0	0			
西濃圏域	4.45	5.58	0	15	85	0	0	0	0.00	13.22	78	11	12	0			
関市	5.14	6.40	0	0	1	92	7	0	0.00	26.48	66	3	24	8			
美濃市	5.33	6.32	0	0	29	71	0	0	0.00	25.80	50	0	44	5			
美濃加茂市	5.16	5.72	0	0	25	75	0	0	0.00	12.78	52	40	8	0			
可児市	4.93	5.68	0	0	75	25	0	0	0.00	9.47	87	6	7	0			
郡上市	4.95	6.71	0	0	1	16	42	41	0.00	32.21	78	4	13	6			
坂祝町	5.11	5.75	0	0	32	68	0	0	0.00	11.96	38	30	32	0			
富加町	5.26	5.94	0	0	1	99	0	0	0.00	23.30	15	44	22	19			
川辺町	5.22	5.67	0	0	0	100	0	0	0.00	4.84	78	22	0	0			
七宗町	5.25	5.81	0	0	3	97	0	0	0.00	0.00	100	0	0	0			
八百津町	5.00	5.59	0	0	82	18	0	0	0.00	4.38	91	9	0	0			
白川町	4.91	5.85	0	0	53	47	0	0	0.00	8.78	80	8	12	0			
東白川村	4.91	5.55	0	0	78	22	0	0	0.00	2.55	88	12	0	0			
御嵩町	4.96	5.59	0	0	31	69	0	0	0.00	2.55	88	2	0	0			
中濃圏域	4.91	6.71	0	0	29	55	11	5	0.00	32.21	75	7	14	4			
多治見市	4.71	5.33	0	4	96	0	0	0	0.00	10.88	56	7	37	0			
中津川市	4.49	5.59	0	20	77	3	0	0	0.00	7.70	96	4	1	0			
瑞浪市	4.65	5.58	0	4	96	0	0	0	0.00	12.56	59	12	29	0			
恵那市	4.45	5.36	0	30	70	0	0	0	0.00	10.90	89	5	7	0			
土岐市	4.66	5.52	0	1	84	15	0	0	0.00	10.87	52	5	43	0			
東濃圏域	4.45	5.59	0	11	85	4	0	0	0.00	12.56	83	5	12	0			
高山市	4.11	5.82	0	23	77	0	0	0	0.00	2.32	98	2	0	0			
飛騨市	4.11	5.09	1	61	38	0	0	0	0.00	0.00	100	0	0	0			
下呂市	4.79	6.20	0	0	4	91	5	0	0.00	21.02	78	17	5	0			
白川村	4.24	5.15	0	73	27	0	0	0	0.00	0.00	100	0	0	0			
飛騨圏域	4.11	6.20	0	25	53	21	1	0	0.00	21.02	95	4	1	0			
県合計	4.11	6.71	0	7	65	25	2	1	0.00	32.21	82	7	9	2			

計測震度と震度階

計測震度	4	5弱	5強	6弱	6強	7
震度階級	3.5以上4.5未満	4.5以上5.0未満	5.0以上5.5未満	5.5以上6.0未満	6.0以上6.5未満	6.5以上

長良川上流断層帯地震(北→南)

項目	建物被害						火災									
	全壊(棟)			半壊(棟)			午前5時			午後12時			午後6時			
	揺れ	液状化	急傾斜地	揺れ	液状化	合計(棟)	炎上出火 件数	焼失棟数	残火災 件数	炎上出火 件数	焼失棟数	残火災 件数	炎上出火 件数	焼失棟数	残火災 件数	
市町村																
岐阜市	737	2,457	3	7,227	3,731	3,197	10,958	2	0	0	3	0	0	0	9	3
羽島市	4	237	0	261	370	241	631	0	0	0	0	0	0	0	1	0
各務原市	251	563	0	2,747	859	814	3,606	1	0	0	1	0	0	3	1	7
山県市	599	175	9	2,347	271	783	2,618	1	1	2	1	1	3	3	3	8
瑞穂市	28	287	0	403	432	315	835	0	0	0	0	0	0	1	0	1
本巣市	22	18	0	411	28	40	439	0	0	0	0	0	0	0	0	0
岐南町	45	200	0	465	301	245	766	0	0	0	0	0	0	1	0	0
笠松町	24	88	0	352	132	112	484	0	0	0	0	0	0	0	0	0
北方町	4	25	0	103	38	30	141	0	0	0	0	0	0	0	0	0
岐阜圏域	1,715	4,050	12	14,318	6,161	5,777	20,479	5	1	2	6	1	3	17	7	40
大垣市	61	853	0	1,360	1,268	914	2,628	1	0	0	1	0	0	2	1	5
海津市	0	332	0	46	501	332	547	0	0	0	0	0	0	1	0	0
養老町	0	178	0	117	267	178	384	0	0	0	0	0	0	0	0	0
垂井町	0	3	0	77	5	3	82	0	0	0	0	0	0	0	0	0
関ヶ原町	0	0	0	72	0	0	72	0	0	0	0	0	0	0	0	0
神戸町	1	3	0	70	4	3	74	0	0	0	0	0	0	0	0	0
輪之内町	0	108	0	28	163	108	191	0	0	0	0	0	0	0	0	0
安八町	2	84	0	77	125	86	202	0	0	0	0	0	0	0	0	0
揖斐川町	12	7	0	300	11	19	311	0	0	0	0	0	0	0	0	0
大野町	3	2	0	136	3	5	140	0	0	0	0	0	0	0	0	0
池田町	0	0	0	111	0	0	111	0	0	0	0	0	0	0	0	0
西濃圏域	78	1,570	0	2,395	2,347	1,648	4,742	1	0	0	2	1	4	7	6	20
関市	1,329	557	9	5,083	846	1,894	5,928	2	1	4	2	1	4	7	6	29
美濃市	2,020	236	3	3,022	353	2,259	3,374	3	1	7	3	2	8	7	6	29
美濃加茂市	145	67	0	1,203	101	212	1,304	0	0	0	0	0	0	1	1	3
可児市	118	53	0	1,151	83	172	1,234	0	0	0	0	0	0	1	1	4
郡上市	10,898	652	56	7,201	988	11,606	8,189	15	15	75	18	18	88	39	39	188
坂祝町	25	17	0	246	26	42	272	0	0	0	0	0	0	0	0	0
富加町	71	42	0	380	63	112	443	0	0	0	0	0	0	0	0	0
川辺町	64	6	0	496	9	69	505	0	0	0	0	0	0	0	0	0
七宗町	80	0	2	476	0	82	476	0	0	0	0	0	0	0	0	0
八百津町	70	6	0	744	9	76	753	0	0	0	0	0	0	1	0	1
白川町	169	32	10	1,062	51	211	1,113	0	0	0	0	0	0	1	0	1
東白川村	10	1	0	128	1	11	129	0	0	0	0	0	0	0	0	0
御嵩町	54	2	0	518	4	56	522	0	0	0	0	0	0	0	0	1
中濃圏域	15,051	1,671	80	21,708	2,534	16,802	24,242	21	18	86	24	21	101	58	54	250
多治見市	10	412	0	480	634	422	1,114	0	0	0	0	0	0	1	0	0
中津川市	27	1	0	723	1	28	724	0	0	0	0	0	0	1	0	0
瑞浪市	45	80	0	593	121	124	715	0	0	1	0	0	1	1	1	2
恵新市	2	52	0	426	79	55	505	0	0	0	0	0	0	1	0	0
土岐市	62	366	0	880	561	429	1,441	0	0	0	0	0	0	1	0	0
東濃圏域	146	911	0	3,102	1,397	1,058	4,499	1	0	1	1	1	4	1	2	2
高山市	8	0	0	396	0	8	396	0	0	0	0	0	0	0	0	0
飛騨市	0	0	0	67	0	0	67	0	0	0	0	0	0	0	0	0
下呂市	1,094	88	22	4,019	134	1,204	4,153	1	0	1	1	1	4	3	8	8
白川村	0	0	0	3	0	0	3	0	0	0	0	0	0	0	0	0
飛騨圏域	1,101	88	22	4,484	134	1,212	4,618	1	0	1	1	1	5	3	8	8
県合計	18,092	8,292	114	46,007	12,572	26,497	58,580	29	19	89	34	22	105	88	65	305

※数値は四捨五入されているため、市町村、圏域合計、県合計は、一致しない場合がある。

長良川上流断層帯地震(北→南)

項目	人的被害														避難者数 (建物被害 及心焼失)											
	午前5時							午後12時								午後6時										
	死者数	負傷者数	重症者数	要救出者数	死者数	負傷者数	重症者数	要救出者数	死者数	負傷者数	重症者数	要救出者数	死者数	負傷者数		重症者数	要救出者数									
市町村	44	1,353	72	194	18	736	59	114	27	807	55	137	20,885	0	53	0	1	0	34	1	1	1,015				
岐阜市	15	552	26	61	6	272	21	34	9	315	20	42	5,553	35	553	64	98	14	391	48	45	61	2,820			
羽島市	2	91	3	9	1	49	3	6	1	54	3	7	2,109	1	89	2	5	1	56	2	3	439				
各務原市	3	98	5	12	1	45	4	7	2	52	3	8	1,476	1	71	3	6	1	33	2	3	4	728			
山県市	0	19	0	1	0	8	0	1	0	10	0	1	257	102	2,881	175	387	41	1,626	141	213	62	1,722	129	264	35,081
瑞穂市	3	280	7	14	1	158	8	10	2	166	6	11	4,421	3	280	7	14	1	158	8	10	2	166	6	11	4,421
本巣市	0	24	0	0	0	9	0	0	0	7	0	0	842	0	24	0	0	0	9	0	0	0	7	0	0	842
岐阜町	0	15	0	0	0	14	0	0	0	19	0	0	514	0	15	0	0	0	14	0	0	0	19	0	0	514
岐南町	0	13	0	0	0	10	0	0	0	9	0	0	70	0	13	0	0	0	10	0	0	0	9	0	0	70
笠松町	0	14	0	0	0	12	0	0	0	10	0	0	40	0	14	0	0	0	12	0	0	0	10	0	0	40
北方町	0	6	0	0	0	6	0	0	0	5	0	0	78	0	6	0	0	0	6	0	0	0	5	0	0	78
大垣市	1	59	1	2	0	60	2	1	0	45	1	1	350	1	59	1	2	0	60	2	1	0	45	1	1	353
海津市	0	30	0	1	0	51	1	0	0	32	0	0	199	0	30	0	1	0	51	1	0	0	32	0	0	125
養老町	0	26	0	0	0	25	0	0	0	19	0	0	89	0	26	0	0	0	25	0	0	0	19	0	0	89
垂井町	4	494	8	17	2	378	11	12	3	334	9	13	7,081	81	1,222	143	244	32	761	94	116	48	771	93	155	7,129
関市	117	966	223	328	44	848	149	148	68	899	139	204	4,729	117	966	223	328	44	848	149	148	68	899	139	204	4,729
美濃市	9	301	18	41	4	184	16	23	5	184	14	28	1,919	9	301	18	41	4	184	16	23	5	184	14	28	1,919
美濃加茂市	7	247	13	33	3	150	12	19	4	153	11	23	1,863	635	3,195	1,108	1,458	246	5,418	1,372	788	375	3,440	960	974	16,926
可児市	1	57	3	6	1	41	3	3	1	39	3	4	349	1	57	3	6	1	41	3	3	1	39	3	4	349
郡上市	4	95	8	12	2	72	8	6	6	63	6	8	425	4	95	8	12	2	72	8	6	6	63	6	8	425
坂祝町	4	112	7	13	1	67	6	6	2	66	5	8	515	4	112	7	13	1	67	6	6	2	66	5	8	515
富加町	4	92	7	7	2	59	6	3	2	57	5	5	230	4	92	7	7	2	59	6	3	2	57	5	5	230
川辺町	4	139	7	7	1	88	7	4	2	85	5	5	371	4	139	7	7	1	88	7	4	2	85	5	5	371
七宗町	9	190	15	11	4	135	14	5	6	122	11	7	407	9	190	15	11	4	135	14	5	6	122	11	7	407
八呂津町	1	20	1	1	0	16	1	1	0	14	1	1	56	1	20	1	1	0	16	1	1	0	14	1	1	56
白川町	3	110	6	11	1	81	6	5	2	73	5	7	509	3	110	6	11	1	81	6	5	2	73	5	7	509
東白川村	880	6,746	1,558	2,171	340	7,920	1,695	1,107	519	5,765	1,258	1,429	35,427	880	6,746	1,558	2,171	340	7,920	1,695	1,107	519	5,765	1,258	1,429	35,427
御嵩町	1	91	1	2	0	69	2	2	0	62	1	2	1,883	1	91	1	2	0	69	2	2	0	62	1	2	1,883
中津川市	2	132	3	4	1	93	3	2	1	85	3	3	488	2	132	3	4	1	93	3	2	1	85	3	3	488
瑞浪市	0	77	0	0	0	59	4	6	2	65	3	8	1,032	0	77	0	0	0	59	4	6	2	65	3	8	1,032
恵那市	3	180	7	11	1	134	8	7	2	119	6	8	1,721	3	180	7	11	1	134	8	7	2	119	6	8	1,721
土岐市	8	597	15	29	3	430	17	17	5	392	13	21	5,491	8	597	15	29	3	430	17	17	5	392	13	21	5,491
高山市	0	71	1	1	0	53	1	1	0	47	1	1	272	0	71	1	1	0	53	1	1	0	47	1	1	272
飛騨市	0	11	0	0	0	18	0	0	0	11	0	0	33	0	11	0	0	0	18	0	0	0	11	0	0	33
下呂市	66	873	106	144	25	594	73	67	39	544	67	91	3,596	66	873	106	144	25	594	73	67	39	544	67	91	3,596
白川村	0	0	0	0	0	1	0	0	0	0	0	0	2	0	0	0	0	0	1	0	0	0	0	0	2	
飛騨郡	66	956	107	145	25	664	74	68	39	603	68	92	3,903	66	956	107	145	25	664	74	68	39	603	68	92	3,903
県合計	1,061	11,673	1,864	2,750	411	11,018	1,938	1,416	629	8,815	1,478	1,818	86,983	1,061	11,673	1,864	2,750	411	11,018	1,938	1,416	629	8,815	1,478	1,818	86,983

※数値は四捨五入をしているため、市町村、圏域合計、県合計は、一致しない場合がある。

長良川上流断層帯地震(南→北)

項目	計測震度		震度に対応する人口比(%)							PL値 (液状化指数)			PL値に対応する面積比(%)			
	最小	最大	4	5弱	5強	6弱	6強	7	最小	最大	対象外	0-5	5-15	15-		
市町村																
岐阜市	4.52	5.42	0	45	55	0	0	0	0.00	3.67	84	16	0	0		
羽島市	4.70	4.93	0	100	0	0	0	0	0.00	1.97	14	86	0	0		
各務原市	4.38	5.25	0	66	34	0	0	0	0.00	1.34	70	30	0	0		
山県市	4.66	5.73	0	0	91	9	0	0	0.00	2.38	92	8	0	0		
瑞穂市	4.75	5.05	0	58	42	0	0	0	0.00	3.74	65	35	0	0		
本巣市	4.66	5.53	0	76	24	0	0	0	0.00	0.00	100	0	0	0		
岐南町	4.87	5.04	0	20	80	0	0	0	0.00	1.02	86	14	0	0		
笠松町	4.84	5.01	0	99	1	0	0	0	0.00	0.86	75	25	0	0		
北方町	4.79	5.04	0	78	22	0	0	0	0.00	0.00	100	0	0	0		
岐阜圏域	4.38	5.73	0	55	45	0	0	0	0.00	3.74	86	14	0	0		
大垣市	4.15	5.04	0	99	1	0	0	0	0.00	3.44	72	28	0	0		
海津市	4.13	4.79	6	94	0	0	0	0	0.00	1.32	88	12	0	0		
養老町	4.24	4.93	1	99	0	0	0	0	0.00	2.33	58	42	0	0		
垂井町	4.31	4.96	0	100	0	0	0	0	0.00	2.63	95	5	0	0		
関ヶ原町	4.22	5.02	0	94	6	0	0	0	0.00	0.00	100	0	0	0		
神戸町	4.72	5.02	0	98	2	0	0	0	0.00	0.00	100	0	0	0		
輪之内町	4.71	4.81	0	100	0	0	0	0	0.00	2.04	0	100	0	0		
安八町	4.80	4.98	0	100	0	0	0	0	0.00	3.38	0	100	0	0		
揖斐川町	4.35	5.40	0	54	46	0	0	0	0.00	0.00	100	0	0	0		
大野町	4.58	5.17	0	92	8	0	0	0	0.00	0.00	100	0	0	0		
池田町	4.41	5.06	0	75	25	0	0	0	0.00	0.00	100	0	0	0		
西濃圏域	4.13	5.40	1	94	5	0	0	0	0.00	3.44	89	11	0	0		
関市	4.46	6.14	0	34	62	4	1	0	0.00	11.48	90	8	2	0		
美濃市	4.73	5.65	0	67	33	0	0	0	0.00	0.45	95	5	0	0		
美濃加茂市	4.46	5.12	0	94	6	0	0	0	0.00	0.00	100	0	0	0		
可児市	4.29	5.18	4	88	8	0	0	0	0.00	0.00	100	0	0	0		
郡上市	5.02	6.68	0	0	1	21	57	21	0.00	29.99	75	11	9	5		
坂祝町	4.43	5.22	0	76	24	0	0	0	0.00	0.00	100	0	0	0		
富加町	4.59	5.36	0	70	30	0	0	0	0.00	0.00	100	0	0	0		
川辺町	4.53	4.99	0	100	0	0	0	0	0.00	0.00	100	0	0	0		
七宗町	4.56	5.17	0	74	26	0	0	0	0.00	0.00	100	0	0	0		
八百津町	4.33	4.95	3	97	0	0	0	0	0.00	0.00	100	0	0	0		
白川町	4.35	5.19	0	71	29	0	0	0	0.00	0.00	100	0	0	0		
東白川村	4.41	5.09	0	75	25	0	0	0	0.00	0.00	100	0	0	0		
御嵩町	4.31	4.95	0	100	0	0	0	0	0.00	0.00	100	0	0	0		
中濃圏域	4.29	6.68	1	60	24	5	7	3	0.00	29.99	88	6	4	2		
多治見市	4.15	4.75	17	83	0	0	0	0	0.00	0.00	100	0	0	0		
中津川市	4.01	5.19	31	64	5	0	0	0	0.00	0.00	100	0	0	0		
瑞浪市	4.09	5.06	18	82	0	0	0	0	0.00	0.26	94	6	0	0		
恵那市	3.96	4.76	40	60	0	0	0	0	0.00	0.00	100	0	0	0		
土岐市	4.11	5.00	11	89	0	0	0	0	0.00	0.00	100	0	0	0		
東濃圏域	3.96	5.19	23	76	1	0	0	0	0.00	0.26	99	1	0	0		
高山市	4.33	6.16	0	5	93	2	0	0	0.00	16.19	91	8	1	0		
飛騨市	4.40	5.33	0	8	92	0	0	0	0.00	0.00	100	0	0	0		
下呂市	4.52	5.75	0	0	72	28	0	0	0.00	4.09	95	5	0	0		
白川村	4.83	5.77	0	0	72	28	0	0	0.00	6.66	89	9	2	0		
飛騨圏域	4.33	6.16	0	4	88	8	0	0	0.00	16.19	94	6	0	0		
県合計	3.96	6.68	4	63	30	2	1	0	0.00	29.99	92	7	1	1		
計測震度と震度階																
震度階級			4		5弱		5強		6弱		6強		7			
計測震度			3.5以上4.5未満		4.5以上5.0未満		5.0以上5.5未満		5.5以上6.0未満		6.0以上6.5未満		6.5以上			

長良川上流断層帯地震(南→北)

項目	人的被害														避難者数 (建物被害 及心焼失)			
	午前5時							午後12時								午後6時		
	死者数	負傷者数	重症者数	要救出者数	死者数	負傷者数	重症者数	要救出者数	死者数	負傷者数	重症者数	要救出者数	死者数	負傷者数		重症者数	要救出者数	
市町村	0	105	0	0	1	0	78	0	0	1	0	76	1	1	1,243			
岐阜市	0	5	0	0	0	0	5	0	0	0	0	4	0	0	154			
羽島市	0	21	0	0	0	0	15	0	0	0	0	15	0	0	188			
各務原市	2	113	4	6	1	75	5	3	1	71	4	4	4	411				
山県市	0	7	0	0	0	0	5	0	0	0	0	5	0	0	270			
瑞穂市	0	15	0	0	0	11	0	0	0	10	0	0	0	64				
本巣市	0	5	0	0	0	0	3	0	0	0	4	0	0	35				
岐南町	0	5	0	0	0	0	3	0	0	0	3	0	0	27				
笠松町	0	1	0	0	0	0	1	0	0	0	1	0	0	9				
北方町	3	277	5	7	1	197	5	4	2	188	5	5	2,399					
岐阜圏域	0	24	0	0	0	21	0	0	0	19	0	0	0	864				
大垣市	0	1	0	0	0	0	1	0	0	0	1	0	0	9				
海津市	0	3	0	0	0	4	0	0	0	3	0	0	0	27				
養老町	0	2	0	0	0	3	0	0	0	2	0	0	0	10				
垂井町	0	1	0	0	0	2	0	0	0	1	0	0	0	5				
関ヶ原町	0	1	0	0	0	0	2	0	0	0	1	0	0	6				
神戸町	0	1	0	0	0	0	1	0	0	1	0	0	0	32				
輪之内町	0	1	0	0	0	0	1	0	0	1	0	0	0	77				
安八町	0	14	0	0	0	17	0	0	0	12	0	0	0	42				
揖斐川町	0	4	0	0	0	10	0	0	0	6	0	0	0	15				
大野町	0	4	0	0	0	6	0	0	0	4	0	0	0	15				
池田町	0	55	0	0	0	68	0	0	0	50	0	0	0	1,103				
西濃圏域	6	153	10	17	2	91	7	8	3	95	7	11	684					
関市	4	168	8	12	2	103	8	6	2	100	6	8	562					
美濃市	0	4	0	0	0	5	0	0	0	4	0	0	0	22				
美濃加茂市	0	5	0	0	0	4	0	0	0	4	0	0	0	32				
可児市	508	2,831	883	1,159	197	4,289	993	599	300	2,818	720	762	14,297					
郡上市	0	2	0	0	0	2	0	0	0	2	0	0	0	9				
坂祝町	0	3	0	0	0	4	0	0	0	3	0	0	0	10				
富加町	0	2	0	0	0	2	0	0	0	1	0	0	0	7				
川辺町	0	2	0	0	0	2	0	0	0	2	0	0	0	5				
七宗町	0	1	0	0	0	0	2	0	0	1	0	0	0	3				
八百津町	0	7	0	0	0	7	0	0	0	5	0	0	0	13				
白川町	0	1	0	0	0	0	1	0	0	1	0	0	0	2				
東白川村	0	1	0	0	0	0	2	0	0	1	0	0	0	5				
御嵩町	518	3,181	900	1,187	200	4,513	1,008	603	306	3,037	733	780	15,659					
中濃圏域	0	1	0	0	0	2	0	0	0	2	0	0	0	6				
多治見市	0	5	0	0	0	5	0	0	0	4	0	0	0	18				
中津川市	0	5	0	0	0	4	0	0	0	3	0	0	0	29				
瑞浪市	0	1	0	0	0	0	2	0	0	1	0	0	0	2				
恵那市	0	7	0	0	0	9	0	0	0	7	0	0	0	30				
土岐市	6	261	10	15	2	174	9	8	4	163	8	10	1,047					
高山市	1	78	1	1	0	83	3	1	0	61	2	1	236					
飛騨市	7	285	12	17	3	178	13	9	4	170	10	11	989					
下呂市	1	17	1	2	0	13	1	1	0	11	1	1	78					
白川村	15	641	24	35	6	448	26	19	9	404	20	23	2,349					
飛騨圏域	535	4,173	929	1,230	207	5,249	1,040	626	317	3,697	759	809	21,596					
県合計	535	4,173	929	1,230	207	5,249	1,040	626	317	3,697	759	809	21,596					

※数値は四捨五入しているため、市町村、圏域合計、県合計は、一致しない場合がある。

屏風山・恵那山及び猿投山断層帯地震(南→北東)

項目	計測震度		震度に対応する人口比(%)							PL値(液状化指数)			PL値に対応する面積比(%)			
	最小	最大	4	5弱	5強	6弱	6強	7	最小	最大	対象外	0-5	5-15	15-		
市町村																
岐阜市	4.52	5.37	0	11	89	0	0	0	0.00	6.41	77	16	8	0		
羽島市	4.90	5.10	0	76	24	0	0	0	0.00	7.62	8	67	25	0		
各務原市	4.78	5.46	0	100	0	0	0	0	0.00	16.03	42	28	27	3		
山県市	4.41	5.21	0	16	84	0	0	0	0.00	0.00	100	0	0	0		
瑞穂市	4.72	5.10	0	31	69	0	0	0	0.00	5.37	65	12	23	0		
本巣市	4.22	5.08	0	92	8	0	0	0	0.00	0.00	100	0	0	0		
岐南町	5.12	5.27	0	100	0	0	0	0	0.00	5.59	86	4	10	0		
笠松町	5.08	5.27	0	100	0	0	0	0	0.00	5.43	75	3	22	0		
北方町	4.78	5.07	0	78	22	0	0	0	0.00	0.00	100	0	0	0		
岐阜圏域	4.22	5.46	0	20	80	0	0	0	0.00	16.03	83	10	7	0		
大垣市	4.13	5.01	0	100	0	0	0	0	0.00	5.29	72	25	3	0		
海津市	4.31	4.98	2	98	0	0	0	0	0.00	5.72	34	60	7	0		
養老町	4.26	4.97	1	99	0	0	0	0	0.00	3.77	42	58	0	0		
垂井町	4.22	4.86	0	100	0	0	0	0	0.00	3.44	95	5	0	0		
関ヶ原町	4.13	4.78	11	89	0	0	0	0	0.00	0.00	100	0	0	0		
神戸町	4.65	4.99	0	100	0	0	0	0	0.00	0.00	100	0	0	0		
輪之内町	4.84	4.96	0	100	0	0	0	0	0.98	5.22	0	90	10	0		
安八町	4.86	5.01	0	100	0	0	0	0	0.00	5.22	0	90	10	0		
揖斐川町	4.01	4.89	13	87	0	0	0	0	0.00	0.00	100	0	0	0		
大野町	4.40	4.86	0	100	0	0	0	0	0.00	0.00	100	0	0	0		
池田町	4.24	4.89	0	100	0	0	0	0	0.00	0.00	100	0	0	0		
西濃圏域	4.01	5.01	2	98	0	0	0	0	0.00	5.72	84	15	1	0		
関市	4.38	5.48	0	4	96	0	0	0	0.00	5.02	92	8	0	0		
美濃市	4.66	5.32	0	5	95	0	0	0	0.00	0.00	100	0	0	0		
美濃加茂市	4.98	5.56	0	99	1	0	0	0	0.00	1.64	73	27	0	0		
可児市	5.08	5.69	0	71	29	0	0	0	0.00	8.48	93	0	7	0		
郡上市	4.24	5.38	1	38	61	0	0	0	0.00	0.00	100	0	0	0		
坂祝町	5.01	5.49	0	100	0	0	0	0	0.00	5.73	68	11	21	0		
富加町	4.91	5.42	0	100	0	0	0	0	0.00	2.01	59	41	0	0		
川辺町	5.05	5.47	0	100	0	0	0	0	0.00	0.98	78	22	0	0		
七宗町	4.94	5.34	0	100	0	0	0	0	0.00	0.00	100	0	0	0		
八百津町	5.20	5.63	0	81	19	0	0	0	0.00	1.24	91	9	0	0		
白川町	5.06	5.90	0	68	32	0	0	0	0.00	8.48	94	3	2	0		
東白川村	5.25	5.68	0	47	53	0	0	0	0.00	5.78	91	5	3	0		
御嵩町	5.27	5.79	0	10	90	0	0	0	0.00	0.00	100	0	0	0		
中濃圏域	4.24	5.90	0	6	80	14	0	0	0.00	8.48	95	4	1	0		
多治見市	5.29	6.25	0	6	71	23	0	0	0.00	18.70	51	6	19	24		
中津川市	5.12	6.39	0	1	27	72	0	0	0.00	23.55	67	29	3	1		
瑞浪市	5.44	6.35	0	0	20	80	0	0	0.00	24.36	57	2	7	34		
恵那市	5.45	6.37	0	0	40	60	0	0	0.00	21.16	79	10	3	8		
土岐市	5.60	6.41	0	0	12	88	0	0	0.00	22.94	45	7	0	48		
東濃圏域	5.12	6.41	0	2	40	58	0	0	0.00	24.36	67	17	4	12		
高山市	4.22	5.26	0	94	6	0	0	0	0.00	0.08	100	0	0	0		
飛騨市	4.20	4.88	11	89	0	0	0	0	0.00	0.00	100	0	0	0		
下呂市	4.58	5.52	0	2	98	0	0	0	0.00	2.08	96	4	0	0		
白川村	4.13	4.65	72	28	0	0	0	0	0.00	0.00	100	0	0	0		
飛騨圏域	4.13	5.52	3	71	26	0	0	0	0.00	2.08	99	1	0	0		
県合計	4.01	6.41	1	33	47	9	10	0	0.00	24.36	90	7	2	2		

計測震度と震度階

計測震度	4	5弱	5強	6弱	6強	7
震度階級	3.5以上4.5未満	4.5以上5.0未満	5.0以上5.5未満	5.5以上6.0未満	6.0以上6.5未満	6.5以上

屏風山・恵那山及び猿投山断層帯地震(南→北東)

項目	建物被害						火災									
	全壊(棟)			半壊(棟)			午前5時			午後12時			午後6時			
	揺れ	液状化	急傾斜地	揺れ	液状化	合計(棟)	炎上出火 件数	焼失棟数	残火災 件数	炎上出火 件数	焼失棟数	残火災 件数	炎上出火 件数	焼失棟数	残火災 件数	
市町村	4	301	0	1,100	457	304	1,557	0	0	0	0	0	0	0	0	0
岐阜市	0	126	0	91	197	126	288	0	0	0	0	0	0	0	0	0
羽島市	39	165	0	1,067	282	204	1,319	0	0	0	0	0	0	1	0	0
各務原市	0	0	0	127	0	0	127	0	0	0	0	0	0	0	0	1
山県市	0	63	0	53	94	63	147	0	0	0	0	0	0	0	0	0
瑞穂市	0	0	0	17	0	0	17	0	0	0	0	0	0	0	0	0
本巣市	0	1	0	121	2	2	123	0	0	0	0	0	0	0	0	0
岐阜町	0	6	0	96	8	6	105	0	0	0	0	0	0	0	0	0
笠松町	0	0	0	9	0	0	9	0	0	0	0	0	0	0	0	0
北方町	43	662	0	2,681	1,010	704	3,692	1	0	1	0	0	0	5	0	1
岐阜圏域	0	331	0	105	483	331	598	0	0	0	0	0	0	1	0	0
大垣市	0	84	0	22	148	84	148	0	0	0	0	0	0	0	0	0
海津市	0	39	0	22	58	39	80	0	0	0	0	0	0	0	0	0
養老町	0	1	0	4	2	1	6	0	0	0	0	0	0	0	0	0
垂井町	0	0	0	1	0	0	1	0	0	0	0	0	0	0	0	0
関ヶ原町	0	0	0	4	0	0	4	0	0	0	0	0	0	0	0	0
神戸町	0	39	0	8	58	39	66	0	0	0	0	0	0	0	0	0
輪之内町	0	39	0	10	57	39	68	0	0	0	0	0	0	0	0	0
安八町	0	0	0	5	0	0	5	0	0	0	0	0	0	0	0	0
揖斐川町	0	0	0	5	0	0	5	0	0	0	0	0	0	0	0	0
大野町	0	0	0	8	0	0	8	0	0	0	0	0	0	0	0	0
池田町	0	532	0	194	794	532	988	1	0	1	0	0	0	2	0	0
西濃圏域	15	21	0	687	31	36	718	0	0	0	0	0	0	1	0	0
関市	12	0	0	342	0	12	342	0	0	0	0	0	0	0	0	0
美濃市	24	3	0	439	5	27	444	0	0	0	0	0	0	1	0	1
美濃加茂市	72	31	0	937	49	104	985	0	0	0	0	0	0	1	1	3
可児市	3	0	0	307	0	3	307	0	0	0	0	0	0	0	0	1
郡上市	10	3	0	149	5	13	154	0	0	0	0	0	0	0	0	0
坂祝町	5	1	0	96	2	6	98	0	0	0	0	0	0	0	0	0
富加町	6	1	0	139	1	7	140	0	0	0	0	0	0	0	0	0
川辺町	0	0	0	57	0	0	57	0	0	0	0	0	0	0	0	0
七宗町	52	1	0	641	2	53	643	0	0	0	0	0	0	1	0	1
八百津町	86	3	0	788	5	89	793	0	0	0	0	0	0	1	0	1
白川町	23	0	0	198	1	23	199	0	0	0	0	0	0	0	0	0
東白川村	138	0	0	822	0	138	822	0	0	0	0	0	0	1	0	1
御嵩町	445	66	0	5,663	101	511	5,764	1	0	1	0	0	0	5	2	9
中濃圏域	2,051	640	3	5,612	985	2,694	6,597	3	2	15	4	3	18	11	10	64
多治見市	10,645	39	3	13,446	62	10,587	13,508	12	11	61	14	13	70	33	32	167
中津川市	2,715	486	5	3,004	740	3,206	3,744	4	4	15	5	5	18	11	11	42
瑞浪市	5,501	399	5	8,135	607	5,905	8,742	7	6	28	7	6	31	18	17	80
恵新市	5,558	932	6	6,758	1,425	6,485	8,184	8	7	40	9	8	47	20	19	117
土岐市	26,369	2,496	22	36,956	3,818	28,887	40,774	34	30	159	39	35	185	94	90	470
東濃圏域	0	0	0	57	0	0	57	0	0	0	0	0	0	0	0	0
高山市	0	0	0	10	0	0	10	0	0	0	0	0	0	0	0	0
飛騨市	25	1	0	706	2	26	708	0	0	0	0	0	0	1	0	0
下呂市	0	0	0	0	0	0	0	0	0	0	0	0	0	0	0	0
白川村	25	1	0	773	2	26	775	0	0	0	0	0	0	0	0	0
飛騨圏域	26,882	3,757	22	46,267	5,725	30,680	51,992	37	30	160	42	35	185	108	92	480
県合計	26,882	3,757	22	46,267	5,725	30,680	51,992	37	30	160	42	35	185	108	92	480

※数値は四捨五入をしているため、市町村、圏域合計、県合計は、一致しない場合がある。

屏風山・恵那山及び猿投山断層帯地震(南→北東)

項目	人的被害												避難者数 (建物被害 及心焼失)						
	午前5時						午後12時							午後6時					
	死者数	負傷者数	重症者数	要救出者数	死者数	負傷者数	重症者数	要救出者数	死者数	負傷者数	重症者数	要救出者数		死者数	負傷者数	重症者数	要救出者数		
市町村	0	189	0	1	0	127	0	0	1	0	126	1	1	2,613					
岐阜市	0	18	0	0	0	15	0	0	0	0	13	0	0	492					
羽島市	2	204	4	9	1	107	4	6	6	1	120	4	7	1,826					
各務原市	0	24	0	0	0	19	0	0	0	0	16	0	0	81					
山県市	0	11	0	0	0	8	0	0	0	0	8	0	0	388					
瑞穂市	0	3	0	0	0	4	0	0	0	0	3	0	0	14					
本巣市	0	23	0	0	0	12	0	0	0	0	13	0	0	151					
岐阜町	0	18	0	0	0	9	0	0	0	0	10	0	0	120					
笠松町	0	2	0	0	0	1	0	0	0	0	1	0	0	11					
北方町	2	491	5	10	1	301	5	7	2	2	310	5	8	5,897					
岐阜圏域	0	20	0	0	0	19	0	0	0	0	16	0	0	1,232					
大垣市	0	4	0	0	0	5	0	0	0	0	4	0	0	220					
海津市	0	4	0	0	0	6	0	0	0	0	4	0	0	109					
養老町	0	1	0	0	0	0	0	0	0	0	0	0	0	7					
垂井町	0	0	0	0	0	0	0	0	0	0	0	0	0	0					
関ヶ原町	0	1	0	0	0	1	0	0	0	0	1	0	0	4					
神戸町	0	2	0	0	0	2	0	0	0	0	2	0	0	123					
輪之内町	0	2	0	0	0	2	0	0	0	0	2	0	0	136					
安八町	0	1	0	0	0	2	0	0	0	0	1	0	0	3					
揖斐川町	0	2	0	0	0	4	0	0	0	0	2	0	0	4					
大野町	0	2	0	0	0	3	0	0	0	0	2	0	0	6					
池田町	0	38	0	0	0	46	0	0	0	0	35	0	0	1,844					
西濃圏域	1	133	2	3	0	94	4	2	1	1	91	3	2	567					
関市	1	69	1	2	0	46	2	1	0	43	2	1	1	219					
美濃市	1	104	3	6	1	67	4	4	1	65	3	5	553						
美濃加茂市	4	195	8	20	2	115	8	12	3	121	7	14	1,438						
可児市	0	56	0	0	0	52	1	0	0	41	0	0	171						
郡上市	1	34	1	2	0	25	2	1	0	23	1	2	176						
坂祝町	0	21	1	1	0	15	1	0	0	14	1	1	72						
富加町	0	29	1	1	0	19	1	1	0	18	1	1	122						
川辺町	0	9	0	0	0	7	0	0	0	6	0	0	21						
七宗町	3	118	5	5	1	74	6	3	2	72	4	3	307						
八百津町	4	134	7	6	2	89	7	3	3	84	6	4	264						
白川町	1	33	2	2	0	27	3	1	1	23	2	1	90						
東白川村	8	193	15	27	3	167	17	14	5	143	13	18	913						
御嵩町	25	1,129	45	75	10	786	54	42	15	742	42	52	4,913						
中濃圏域	124	4,149	215	492	48	1,017	148	249	74	948	141	322	11,920						
多治見市	666	4,199	1,046	1,502	251	4,330	814	716	389	3,386	713	959	21,429						
中津川市	164	1,030	280	708	62	829	168	331	96	729	169	448	10,829						
神流市	338	2,436	560	785	128	2,694	493	385	198	2,064	411	508	12,290						
恵那市	328	2,500	597	1,063	126	2,283	457	518	193	1,825	407	685	15,961						
土岐市	1,621	11,383	2,699	4,551	615	11,153	2,079	2,198	950	8,953	1,840	2,922	72,429						
東濃圏域	0	10	0	0	0	12	0	0	0	9	0	0	38						
高山市	0	2	0	0	0	5	0	0	0	3	0	0	5						
飛騨市	1	125	2	3	1	79	3	2	1	75	2	2	420						
下呂市	0	0	0	0	0	0	0	0	0	0	0	0	0						
白川村	1	136	2	3	1	96	3	2	1	87	2	2	463						
飛騨圏域	1,649	13,178	2,750	4,640	626	12,392	2,142	2,250	968	10,127	1,889	2,984	85,345						
県合計																			

※数値は四捨五入をしているため、市町村、圏域合計、県合計は、一致しない場合がある。

阿寺断層系地震(北→南東)

項目	計測震度		震度に対応する人口比(%)							PL値 (液状化指数)		PL値に対応する面積比(%)			
	最小	最大	4	5弱	5強	6弱	6強	7	最小	最大	対象外	0-5	5-15	15-	
市町村															
岐阜市	4.58	5.27	0	12	88	0	0	0	0.00	11.06	71	13	16	0	
羽島市	4.82	5.08	0	86	14	0	0	0	0.00	8.34	8	67	25	0	
各務原市	4.69	5.27	0	95	5	0	0	0	0.00	11.41	68	2	30	0	
山県市	4.80	5.39	0	13	87	0	0	0	0.00	0.34	95	5	0	0	
瑞穂市	4.73	5.08	0	13	87	0	0	0	0.00	7.82	65	0	35	0	
本巣市	4.43	5.10	0	92	8	0	0	0	0.00	0.00	100	0	0	0	
岐阜町	5.06	5.20	0	100	0	0	0	0	0.00	8.70	86	0	14	0	
笠松町	5.03	5.19	0	100	0	0	0	0	0.00	8.64	75	0	25	0	
北方町	4.79	5.07	0	78	22	0	0	0	0.00	0.00	100	0	0	0	
岐阜圏域	4.43	5.39	0	21	79	0	0	0	0.00	11.41	83	8	9	0	
大垣市	4.11	5.07	0	66	34	0	0	0	0.00	7.86	72	7	21	0	
海津市	4.24	4.91	2	98	0	0	0	0	0.00	7.32	30	44	26	0	
養老町	4.24	4.99	1	99	0	0	0	0	0.00	6.76	41	34	24	0	
垂井町	4.29	4.94	0	100	0	0	0	0	0.00	7.00	95	0	5	0	
関ヶ原町	4.18	4.84	2	98	0	0	0	0	0.00	0.00	100	0	0	0	
神戸町	4.69	4.98	0	100	0	0	0	0	0.00	0.00	100	0	0	0	
輪之内町	4.76	4.89	0	100	0	0	0	0	1.64	6.98	0	23	77	0	
安八町	4.80	5.06	0	62	38	0	0	0	0.00	7.76	0	66	34	0	
揖斐川町	4.22	5.09	9	86	5	0	0	0	0.00	0.00	100	0	0	0	
大野町	4.49	5.01	0	97	3	0	0	0	0.00	0.00	100	0	0	0	
池田町	4.37	4.85	0	100	0	0	0	0	0.00	0.00	100	0	0	0	
西濃圏域	4.11	5.09	1	83	16	0	0	0	0.00	7.86	83	8	9	0	
関市	4.71	5.48	0	100	0	0	0	0	0.00	2.88	81	19	0	0	
美濃市	4.83	5.53	0	4	95	1	0	0	0.00	2.16	83	17	0	0	
美濃加茂市	4.82	5.38	0	100	0	0	0	0	0.00	3.25	90	10	0	0	
可児市	4.76	5.36	0	24	76	0	0	0	0.00	3.34	93	7	0	0	
郡上市	4.79	6.35	0	1	30	63	6	0	0.00	19.47	81	12	7	1	
坂祝町	4.78	5.30	0	100	0	0	0	0	0.00	0.59	73	27	0	0	
富加町	4.91	5.36	0	100	0	0	0	0	0.00	3.05	62	38	0	0	
川辺町	4.91	5.30	0	100	0	0	0	0	0.00	0.18	94	6	0	0	
七宗町	5.06	5.45	0	100	0	0	0	0	0.00	0.00	100	0	0	0	
八百津町	5.03	5.51	0	0	99	1	0	0	0.00	0.00	100	0	0	0	
白川町	5.24	6.11	0	0	21	73	6	0	0.00	21.80	75	19	2	4	
兼白川村	5.59	6.13	0	0	0	61	39	0	0.00	26.40	66	19	11	4	
御嵩町	4.96	5.36	0	0	100	0	0	0	0.00	0.00	100	0	0	0	
中濃圏域	4.71	6.35	0	7	82	10	1	0	0.00	26.40	83	13	3	1	
多治見市	4.77	5.16	0	19	81	0	0	0	0.00	6.82	63	13	24	0	
中津川市	5.41	6.27	0	0	0	51	49	0	0.00	23.43	68	23	3	6	
瑞浪市	5.09	5.66	0	0	60	40	0	0	0.00	12.73	59	12	29	0	
恵那市	5.18	5.89	0	0	32	68	0	0	0.00	13.77	87	5	8	0	
土岐市	4.90	5.52	0	0	99	1	0	0	0.00	8.89	52	12	36	0	
東濃圏域	4.77	6.27	0	6	55	28	11	0	0.00	23.43	72	14	12	3	
高山市	4.40	6.05	0	4	87	9	0	0	0.00	21.27	92	6	2	1	
飛騨市	4.35	5.26	0	48	52	0	0	0	0.00	0.00	100	0	0	0	
下呂市	5.29	6.54	0	0	0	20	64	16	0.00	29.76	70	4	12	14	
白川村	4.43	5.14	0	73	27	0	0	0	0.00	0.00	100	0	0	0	
飛騨圏域	4.35	6.54	0	11	60	10	15	4	0.00	29.76	90	4	3	3	
県合計	4.11	6.54	0	27	62	8	3	0	0.00	29.76	84	8	6	2	

計測震度と震度階

震度階級	4	5弱	5強	6弱	6強
計測震度	3.5以上4.5未満	4.5以上5.0未満	5.0以上5.5未満	5.5以上6.0未満	6.0以上6.5未満
					6.5以上

阿寺断層系地震(北→南東)

項目	建物被害						火災												
	全壊(棟)			半壊(棟)			合計(棟)			午前5時			午後12時			午後6時			
	揺れ	液状化	急傾斜地	揺れ	液状化	急傾斜地	全壊	半壊	合計	炎上出火 件数	残火災 件数	焼失棟数	炎上出火 件数	残火災 件数	焼失棟数	炎上出火 件数	残火災 件数	焼失棟数	
市町村																			
岐阜市	0	580	0	863	882	1,745	580	1,745	2,325	1	0	0	1	0	0	2	0	0	0
羽島市	0	137	0	214	137	268	137	268	404	0	0	0	0	0	0	1	0	0	0
各務原市	0	171	0	366	261	627	171	627	798	0	0	0	0	0	0	1	0	0	0
山県市	1	3	0	184	4	188	3	188	191	0	0	0	0	0	0	0	0	0	1
瑞穂市	0	95	0	59	142	95	201	296	0	0	0	0	0	0	0	0	0	0	0
本巣市	0	0	0	23	0	23	0	23	23	0	0	0	0	0	0	0	0	0	0
岐南町	0	2	0	62	3	65	2	65	67	0	0	0	0	0	0	0	0	0	0
笠松町	0	10	0	76	14	90	10	90	100	0	0	0	0	0	0	0	0	0	0
北方町	0	0	0	9	0	9	0	9	9	0	0	0	0	0	0	0	0	0	0
岐阜圏域	1	998	0	1,696	1,521	999	3,217	999	3,217	1	0	0	1	0	0	5	0	0	1
大垣市	0	556	0	163	826	989	556	989	1,545	0	0	0	0	0	0	1	0	0	0
海津市	0	135	0	11	203	135	214	349	0	0	0	0	0	0	0	0	0	0	0
養老町	0	75	0	21	112	75	134	209	0	0	0	0	0	0	0	0	0	0	0
垂井町	0	3	0	5	4	3	9	12	0	0	0	0	0	0	0	0	0	0	0
関ヶ原町	0	0	0	1	0	1	0	1	1	0	0	0	0	0	0	0	0	0	0
神戸町	0	0	0	7	0	7	0	7	7	0	0	0	0	0	0	0	0	0	0
輪之内町	0	52	0	4	78	52	83	135	0	0	0	0	0	0	0	0	0	0	0
安八町	0	53	0	12	80	53	91	144	0	0	0	0	0	0	0	0	0	0	0
揖斐川町	0	0	0	17	0	17	0	17	17	0	0	0	0	0	0	0	0	0	0
大野町	0	0	0	13	0	13	0	13	13	0	0	0	0	0	0	0	0	0	0
池田町	0	0	0	7	0	7	0	7	7	0	0	0	0	0	0	0	0	0	0
西濃圏域	0	873	0	261	1,303	873	1,564	1,564	1,564	1	0	0	1	0	0	2	0	0	0
関市	13	25	0	681	37	38	718	756	0	0	0	0	0	0	0	1	0	0	0
美濃市	35	4	0	563	6	39	569	608	0	0	0	0	0	0	0	0	0	0	0
美濃加茂市	1	3	0	159	5	164	4	164	168	0	0	0	0	0	0	0	0	0	1
可児市	3	7	0	162	11	173	11	173	184	0	0	0	0	0	0	0	0	0	1
郡上市	1,111	122	14	3,766	185	1,247	3,951	5,203	1	1	4	1	4	1	4	4	4	4	12
坂祝町	0	0	0	49	0	49	0	49	49	0	0	0	0	0	0	0	0	0	0
富加町	3	3	0	84	4	6	88	94	0	0	0	0	0	0	0	0	0	0	0
川辺町	0	0	0	67	0	67	0	67	67	0	0	0	0	0	0	0	0	0	0
七宗町	2	0	0	92	0	2	92	94	0	0	0	0	0	0	0	0	0	0	0
八百津町	8	0	0	254	0	8	254	262	0	0	0	0	0	0	0	0	0	0	0
白川町	405	29	3	1,605	47	437	1,652	2,089	1	0	0	1	0	0	0	2	1	0	2
東白川村	255	5	3	565	8	263	573	836	0	0	0	0	0	0	0	1	0	0	1
御嵩町	5	0	0	146	0	5	146	151	0	0	0	0	0	0	0	0	0	0	0
中濃圏域	1,842	198	19	8,192	304	2,060	8,496	10,556	3	1	4	3	1	4	9	6	17	6	17
多治見市	0	208	0	214	319	208	533	741	0	0	0	0	0	0	0	1	0	0	0
中津川市	6,709	59	7	12,650	93	6,775	12,744	19,524	8	7	30	9	8	33	24	23	23	97	97
稲渚市	84	74	0	903	113	158	1,016	1,174	0	0	1	0	0	0	1	1	1	1	3
恵新市	1,019	147	0	4,521	223	1,166	4,744	5,910	2	1	4	2	1	4	6	5	29	29	29
土岐市	65	213	0	951	327	279	1,278	1,557	0	0	0	0	0	0	0	1	0	0	0
高山市	7,877	701	7	19,239	1,076	8,585	20,315	28,900	10	8	35	11	9	39	32	28	129	129	129
高山市	183	14	0	2,212	22	188	2,234	2,422	0	0	0	1	0	0	2	0	0	0	0
飛騨市	0	0	0	196	0	0	196	196	0	0	0	0	0	0	0	0	0	0	0
下呂市	7,409	273	74	5,983	413	7,756	6,396	14,152	10	9	43	12	11	51	26	25	121	121	121
白川村	0	0	0	4	0	4	0	4	4	0	0	0	0	0	0	0	0	0	0
飛騨圏域	7,592	287	75	8,395	435	7,954	8,830	9,714	11	9	43	12	11	51	29	25	121	121	121
県合計	17,312	3,058	101	37,784	4,638	20,471	42,422	62,894	25	18	81	28	21	94	77	59	268	268	268

※数値は四捨五入されているため、市町村、圏域合計、県合計は、一致しない場合がある。

阿寺断層系地震(北→南東)

項目	人的被害												避難者数 (建物被害 及心焼失)						
	午前5時						午後12時							午後6時					
	死者数	負傷者数	重症者数	要救出者数	死者数	負傷者数	重症者数	要救出者数	死者数	負傷者数	重症者数	要救出者数		死者数	負傷者数	重症者数	要救出者数		
市町村	0	147	0	0	0	112	0	0	0	106	0	0	0	3,503					
岐阜市	0	11	0	0	0	10	0	0	0	8	0	0	0	493					
羽島市	0	67	0	0	0	42	0	0	0	43	0	0	0	1,015					
各務原市	0	35	0	0	0	28	0	0	0	24	0	0	0	123					
山県市	0	12	0	0	0	8	0	0	0	8	0	0	0	555					
瑞穂市	0	5	0	0	0	5	0	0	0	4	0	0	0	20					
本巣市	0	12	0	0	0	7	0	0	0	7	0	0	0	83					
岐南町	0	14	0	0	0	8	0	0	0	8	0	0	0	112					
笠松町	0	2	0	0	0	1	0	0	0	1	0	0	0	12					
北方町	0	305	0	0	0	220	0	0	1	210	1	0	0	5,916					
岐阜圏域	0	32	0	0	0	26	0	0	0	23	0	0	0	2,050					
大垣市	0	2	0	0	0	3	0	0	0	2	0	0	0	334					
海津市	0	4	0	0	0	6	0	0	0	4	0	0	0	196					
養老町	0	1	0	0	0	2	0	0	0	1	0	0	0	11					
垂井町	0	0	0	0	0	0	0	0	0	0	0	0	0	1					
関ヶ原町	0	1	0	0	0	2	0	0	0	1	0	0	0	7					
神戸町	0	1	0	0	0	1	0	0	0	1	0	0	0	160					
輪之内町	0	3	0	0	0	6	0	0	0	4	0	0	0	187					
安八町	0	3	0	0	0	8	0	0	0	4	0	0	0	10					
揖斐川町	0	3	0	0	0	3	0	0	0	2	0	0	0	11					
大野町	0	1	0	0	0	0	0	0	0	0	0	0	0	5					
池田町	0	51	0	0	0	59	0	0	0	45	0	0	0	2,871					
西濃圏域	1	132	1	2	0	83	2	1	1	84	2	2	0	583					
関市	2	117	4	5	1	72	5	3	1	70	4	4	0	389					
美濃市	0	35	0	0	0	25	0	0	0	24	0	0	0	193					
美濃加茂市	0	32	0	1	0	23	1	1	1	22	1	1	1	234					
可児市	66	888	114	151	26	802	104	72	39	636	83	96	0	3,482					
郡上市	0	10	0	0	0	9	0	0	0	8	0	0	0	50					
坂祝町	0	18	0	1	0	13	1	0	0	12	0	0	0	65					
富加町	0	13	0	0	0	10	0	0	0	9	0	0	0	54					
川辺町	0	15	0	0	0	10	0	0	0	10	0	0	0	35					
七宗町	0	44	1	1	0	30	1	0	0	28	1	1	1	110					
八百津町	22	309	35	26	8	221	27	12	13	200	24	17	0	683					
白川町	14	121	21	22	5	112	17	11	8	90	15	14	0	407					
東白川村	0	29	0	1	0	26	1	1	0	22	1	1	0	124					
御嵩町	105	1,765	178	211	41	1,436	159	102	63	1,213	129	135	0	6,410					
中濃圏域	0	39	0	0	0	35	0	0	0	30	0	0	0	908					
多治見市	426	3,396	667	967	159	2,780	444	443	248	2,374	418	606	0	16,407					
中津川市	5	181	9	22	2	92	7	11	3	101	6	14	0	1,427					
瑞浪市	62	997	104	144	24	881	103	74	37	732	82	95	0	4,230					
恵那市	4	194	7	12	1	143	8	7	2	128	6	9	0	1,377					
土岐市	497	4,807	786	1,145	186	3,930	563	535	290	3,365	512	724	0	24,350					
東濃圏域	11	424	18	29	4	260	19	15	7	253	15	19	0	1,737					
高山市	0	33	0	0	0	40	0	0	0	29	0	0	0	98					
飛騨市	437	2,261	714	965	170	2,686	607	477	258	1,964	504	626	0	11,939					
下呂市	0	1	0	0	0	1	0	0	0	1	0	0	0	2					
白川村	449	2,719	732	994	174	2,989	626	482	285	2,247	519	645	0	13,777					
飛騨圏域	1,050	9,646	1,697	2,350	402	8,635	1,348	1,128	619	7,080	1,162	1,504	0	53,424					
県合計	449	2,719	732	994	174	2,989	626	482	285	2,247	519	645	0	13,777					
	1,050	9,646	1,697	2,350	402	8,635	1,348	1,128	619	7,080	1,162	1,504	0	53,424					

※数値は四捨五入しているため、市町村、圏域合計、県合計は、一致しない場合がある。

高山・大原断層系地震(南→北東)

項目	計測震度		震度に対応する人口比(%)							PL値 (液状化指数)			PL値に対応する面積比(%)			
	最小	最大	4	5弱	5強	6弱	6強	7	最小	最大	対象外	0-5	5-15	15-		
市町村																
岐阜市	4.09	4.85	10	90	0	0	0	0	0	0.00	100	0	0	0		
羽島市	4.33	4.59	86	14	0	0	0	0	0	0.00	100	0	0	0		
各務原市	4.11	4.71	35	65	0	0	0	0	0	0.00	100	0	0	0		
山県市	4.22	5.05	9	90	1	0	0	0	0	0.00	100	0	0	0		
瑞穂市	4.28	4.59	11	89	0	0	0	0	0	0.00	100	0	0	0		
本巣市	4.13	4.71	85	15	0	0	0	0	0	0.00	100	0	0	0		
岐南町	4.51	4.63	0	100	0	0	0	0	0	0.00	100	0	0	0		
笠松町	4.49	4.63	0	100	0	0	0	0	0	0.00	100	0	0	0		
北方町	4.31	4.59	78	22	0	0	0	0	0	0.00	100	0	0	0		
岐阜圏域	4.09	5.05	25	75	0	0	0	0	0	0.00	100	0	0	0		
大垣市	3.71	4.56	32	68	0	0	0	0	0	0.00	100	0	0	0		
海津市	3.75	4.38	100	0	0	0	0	0	0	0.00	100	0	0	0		
養老町	3.81	4.48	100	0	0	0	0	0	0	0.00	100	0	0	0		
垂井町	3.87	4.49	100	0	0	0	0	0	0	0.00	100	0	0	0		
関ヶ原町	3.78	4.37	100	0	0	0	0	0	0	0.00	100	0	0	0		
神戸町	4.22	4.55	96	4	0	0	0	0	0	0.00	100	0	0	0		
輪之内町	4.33	4.40	100	0	0	0	0	0	0	0.00	100	0	0	0		
安八町	4.37	4.56	62	38	0	0	0	0	0	0.00	100	0	0	0		
揖斐川町	3.84	4.64	84	16	0	0	0	0	0	0.00	100	0	0	0		
大野町	4.06	4.49	100	0	0	0	0	0	0	0.00	100	0	0	0		
池田町	3.93	4.51	85	15	0	0	0	0	0	0.00	100	0	0	0		
西濃圏域	3.71	4.64	68	32	0	0	0	0	0	0.00	100	0	0	0		
関市	4.20	5.22	1	96	3	0	0	0	0	0.00	100	0	0	0		
美濃市	4.31	5.11	4	88	28	0	0	0	0	0.00	100	0	0	0		
美濃加茂市	4.24	4.78	23	77	0	0	0	0	0	0.00	100	0	0	0		
可児市	4.15	4.75	74	26	0	0	0	0	0	0.00	100	0	0	0		
郡上市	4.55	6.69	0	1	65	31	3	0	0	0.00	29.40	89	6	3		
坂祝町	4.18	4.76	0	100	0	0	0	0	0	0.00	100	0	0	0		
富加町	4.33	4.90	0	100	0	0	0	0	0	0.00	100	0	0	0		
川辺町	4.37	4.66	0	100	0	0	0	0	0	0.00	100	0	0	0		
七宗町	4.45	4.77	0	100	0	0	0	0	0	0.00	100	0	0	0		
八百津町	4.31	4.68	8	92	0	0	0	0	0	0.00	100	0	0	0		
白川町	4.49	5.16	0	92	8	0	0	0	0	0.00	100	0	0	0		
兼白川村	4.59	5.10	0	75	25	0	0	0	0	0.00	100	0	0	0		
御嵩町	4.22	4.63	28	72	0	0	0	0	0	0.00	100	0	0	0		
中濃圏域	4.15	6.69	23	62	11	4	0	0	0	0.00	29.40	96	2	1		
多治見市	4.06	4.46	100	0	0	0	0	0	0	0.00	100	0	0	0		
中津川市	4.15	5.28	25	68	7	0	0	0	0	0.00	100	0	0	0		
瑞浪市	4.04	4.84	19	81	0	0	0	0	0	0.00	100	0	0	0		
恵那市	4.01	4.65	44	56	0	0	0	0	0	0.00	100	0	0	0		
土岐市	4.04	4.76	62	38	0	0	0	0	0	0.00	100	0	0	0		
真濃圏域	4.01	5.28	57	41	2	0	0	0	0	0.00	100	0	0	0		
高山市	4.84	6.80	0	0	1	15	77	7	0	0.00	32.50	76	6	9		
飛騨市	4.83	5.86	0	31	69	0	0	0	0	0.00	3.23	94	6	0		
下呂市	4.71	6.76	0	7	47	32	14	0	0	0.00	31.90	85	6	5		
白川村	4.68	5.42	0	2	98	0	0	0	0	0.00	100	0	0	0		
飛騨圏域	4.68	6.80	0	2	18	28	48	4	0	0.00	32.50	83	5	6		
県合計	3.71	6.80	36	53	4	3	4	0	0	0.00	32.50	93	3	2		

計測震度と震度階

震度階級	4	5弱	5強	6弱	6強
計測震度	3.5以上4.5未満	4.5以上5.0未満	5.0以上5.5未満	5.5以上6.0未満	6.0以上6.5未満
					6.5以上

高山・大原断層系地震(南→北東)

項目	建物被害						火災									
	全壊(棟)			半壊(棟)			午前5時			午後12時			午後6時			
	揺れ	液状化	急傾斜地	揺れ	液状化	合計(棟)	炎上出火 件数	焼失棟数	残火災 件数	炎上出火 件数	焼失棟数	残火災 件数	炎上出火 件数	焼失棟数	残火災 件数	
市町村	0	0	0	0	12	0	0	0	0	0	0	0	0	0	0	0
岐阜市	0	0	0	0	12	0	0	0	0	0	0	0	0	0	0	0
羽島市	0	0	0	0	1	0	0	0	0	0	0	0	0	0	0	0
各務原市	0	0	0	0	3	0	0	0	0	0	0	0	0	0	0	0
山県市	0	0	0	0	6	0	0	0	0	0	0	0	0	0	0	0
瑞穂市	0	0	0	0	1	0	0	0	0	0	0	0	0	0	0	0
本巣市	0	0	0	0	0	0	0	0	0	0	0	0	0	0	0	0
岐南町	0	0	0	0	1	0	0	0	0	0	0	0	0	0	0	0
笠松町	0	0	0	0	1	0	0	0	0	0	0	0	0	0	0	0
北方町	0	0	0	0	0	0	0	0	0	0	0	0	0	0	0	0
岐阜圏域	0	0	0	0	25	0	0	0	0	0	0	0	0	0	0	0
大垣市	0	0	0	0	2	0	0	0	0	0	0	0	0	0	0	0
海津市	0	0	0	0	0	0	0	0	0	0	0	0	0	0	0	0
養老町	0	0	0	0	0	0	0	0	0	0	0	0	0	0	0	0
垂井町	0	0	0	0	0	0	0	0	0	0	0	0	0	0	0	0
関ヶ原町	0	0	0	0	0	0	0	0	0	0	0	0	0	0	0	0
神戸町	0	0	0	0	0	0	0	0	0	0	0	0	0	0	0	0
輪之内町	0	0	0	0	0	0	0	0	0	0	0	0	0	0	0	0
安八町	0	0	0	0	0	0	0	0	0	0	0	0	0	0	0	0
揖斐川町	0	0	0	0	0	0	0	0	0	0	0	0	0	0	0	0
大野町	0	0	0	0	0	0	0	0	0	0	0	0	0	0	0	0
池田町	0	0	0	0	0	0	0	0	0	0	0	0	0	0	0	0
西濃圏域	0	0	0	0	3	0	0	0	0	0	0	0	0	0	0	0
関市	0	0	0	0	21	0	0	0	0	0	0	0	0	0	0	0
美濃市	0	0	0	0	31	0	0	0	0	0	0	0	0	0	0	0
美濃加茂市	0	0	0	0	2	0	0	0	0	0	0	0	0	0	0	0
可児市	0	0	0	0	1	0	0	0	0	0	0	0	0	0	0	0
郡上市	504	9	7	2,321	14	520	2,335	1	1	2	1	1	2	2	2	7
坂祝町	0	0	0	0	0	0	0	0	0	0	0	0	0	0	0	0
富加町	0	0	0	0	1	0	0	0	0	0	0	0	0	0	0	0
川辺町	0	0	0	0	0	0	0	0	0	0	0	0	0	0	0	0
七宗町	0	0	0	0	1	0	0	0	0	0	0	0	0	0	0	0
八百津町	0	0	0	0	1	0	0	0	0	0	0	0	0	0	0	0
白川町	0	0	0	0	18	0	0	0	0	0	0	0	0	0	0	0
東白川村	0	0	0	0	5	0	0	0	0	0	0	0	0	0	0	0
御嵩町	0	0	0	0	0	0	0	0	0	0	0	0	0	0	0	0
中濃圏域	504	9	7	2,402	14	520	2,416	1	1	2	1	1	2	3	2	7
多治見市	0	0	0	0	0	0	0	0	0	0	0	0	0	0	0	0
中津川市	0	0	0	0	44	0	0	0	0	0	0	0	0	0	0	0
瑞浪市	0	0	0	0	3	0	0	0	0	0	0	0	0	0	0	0
恵那市	0	0	0	0	1	0	0	0	0	0	0	0	0	0	0	0
土岐市	0	0	0	0	3	0	0	0	0	0	0	0	0	0	0	0
東濃圏域	0	0	0	0	53	0	0	0	0	0	0	0	0	0	0	0
高山市	11,976	1,000	13	13,211	1,576	12,989	14,787	16	13	95	18	15	115	42	39	284
飛騨市	531	11	0	2,598	18	543	2,616	1	0	0	1	0	0	0	2	1
下呂市	1,493	35	21	3,181	53	1,549	3,234	2	1	3	2	1	4	6	5	16
白川村	0	0	0	0	19	0	0	0	0	0	0	0	0	0	0	0
飛騨圏域	14,000	1,046	35	19,010	1,646	15,081	20,656	18	13	98	21	16	119	49	44	309
県合計	14,504	1,056	42	21,494	1,660	15,601	23,154	19	14	100	23	17	120	54	46	316

※数値は四捨五入をしているため、市町村・圏域合計、県合計は、一致しない場合がある。

高山・大原断層系地震(南→北東)

項目	人的被害												避難者数 (建物被害 及心焼失)
	午前5時				午後12時				午後6時				
	死者数	負傷者数	重症者数	要救出者数	死者数	負傷者数	重症者数	要救出者数	死者数	負傷者数	重症者数	要救出者数	
市町村													
岐阜市	0	2	0	0	0	4	0	0	0	3	0	0	15
羽島市	0	0	0	0	0	0	0	0	0	0	0	0	1
各務原市	0	1	0	0	0	1	0	0	0	1	0	0	3
山県市	0	1	0	0	0	2	0	0	0	1	0	0	4
瑞穂市	0	0	0	0	0	0	0	0	0	0	0	0	2
本巣市	0	0	0	0	0	0	0	0	0	0	0	0	0
岐南町	0	0	0	0	0	0	0	0	0	0	0	0	1
笠松町	0	0	0	0	0	0	0	0	0	0	0	0	1
北方町	0	0	0	0	0	0	0	0	0	0	0	0	0
岐阜圏域	0	5	0	0	0	9	0	0	0	7	0	0	27
大垣市	0	0	0	0	0	1	0	0	0	1	0	0	2
海津市	0	0	0	0	0	0	0	0	0	0	0	0	0
養老町	0	0	0	0	0	0	0	0	0	0	0	0	0
垂井町	0	0	0	0	0	0	0	0	0	0	0	0	0
関ヶ原町	0	0	0	0	0	0	0	0	0	0	0	0	0
神戸町	0	0	0	0	0	0	0	0	0	0	0	0	0
輪之内町	0	0	0	0	0	0	0	0	0	0	0	0	0
安八町	0	0	0	0	0	0	0	0	0	0	0	0	0
揖斐川町	0	0	0	0	0	0	0	0	0	0	0	0	0
大野町	0	0	0	0	0	0	0	0	0	0	0	0	0
池田町	0	0	0	0	0	0	0	0	0	0	0	0	0
西濃圏域	0	1	0	0	0	2	0	0	0	1	0	0	3
関市	0	4	0	0	0	4	0	0	0	3	0	0	16
美濃市	0	6	0	0	0	5	0	0	0	4	0	0	19
美濃加茂市	0	0	0	0	0	1	0	0	0	0	0	0	2
可児市	0	0	0	0	0	0	0	0	0	0	0	0	1
郡上市	30	513	51	68	12	457	54	34	18	368	42	44	1,833
坂汾町	0	0	0	0	0	0	0	0	0	0	0	0	0
富加町	0	0	0	0	0	0	0	0	0	0	0	0	1
川辺町	0	0	0	0	0	0	0	0	0	0	0	0	0
七宗町	0	0	0	0	0	0	0	0	0	0	0	0	0
八呂津町	0	0	0	0	0	0	0	0	0	0	0	0	0
白川町	0	3	0	0	0	3	0	0	0	2	0	0	5
東白川村	0	1	0	0	0	1	0	0	0	1	0	0	2
御嵩町	0	0	0	0	0	0	0	0	0	0	0	0	0
中濃圏域	30	528	51	68	12	473	54	34	18	381	42	44	1,879
多治見市	0	0	0	0	0	0	0	0	0	0	0	0	0
中津川市	0	8	0	0	0	7	0	0	0	6	0	0	28
瑞浪市	0	1	0	0	0	1	0	0	0	1	0	0	4
恵那市	0	0	0	0	0	1	0	0	0	1	0	0	1
土岐市	0	1	0	0	0	1	0	0	0	1	0	0	2
東濃圏域	0	9	0	0	0	11	0	0	0	8	0	0	35
高山市	741	4,431	1,197	1,856	281	4,359	875	882	435	3,421	780	1,183	26,741
飛騨市	30	537	51	66	11	541	60	32	18	402	42	43	1,867
下呂市	89	796	144	197	35	621	96	90	53	536	90	123	3,476
白川村	0	3	0	0	0	3	0	0	0	2	0	0	11
飛騨圏域	860	5,767	1,393	2,119	327	5,524	1,030	1,006	505	4,361	912	1,349	32,095
県合計	890	6,310	1,445	2,187	339	6,019	1,085	1,039	524	4,757	954	1,394	34,039

※数値は四捨五入をしているため、市町村・圏域合計、県合計は、一致しない場合がある。