

岐阜県災害対策本部員会議(第1回)

【日時】令和2年7月1日(水) 18:00～

【場所】4階 特別会議室

数値等は、速報値のため今後変更となることがある。

目的

○状況の共有

○当面の対応方針

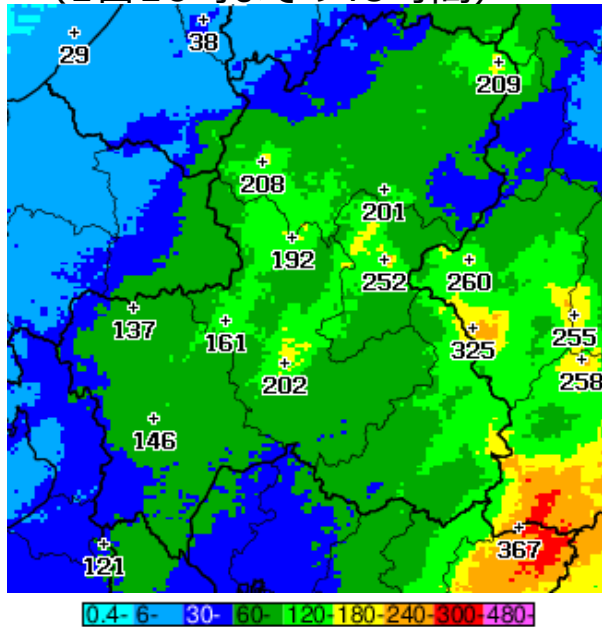
次第

- 1 気象概況
- 2 土砂災害、河川水位等の状況
- 3 被害、避難の状況
- 4 各部等の対応
- 5 本部長指示

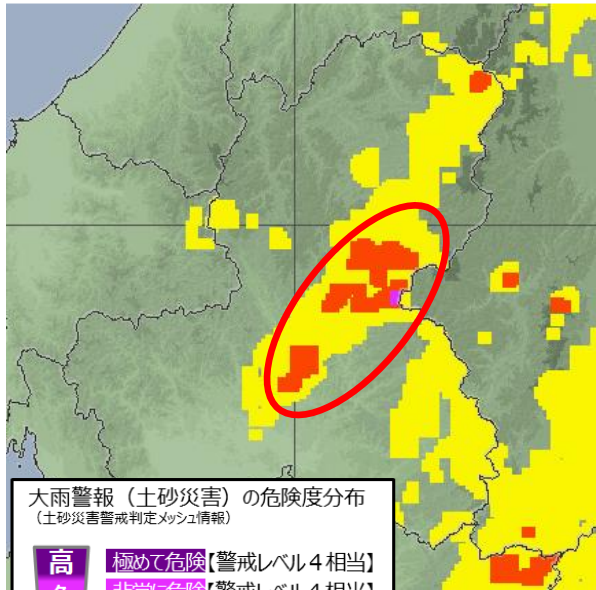
1 氣象概況

- 日本海の低気圧や前線に向かって、暖かく湿った空気が流れ込んでおり、岐阜県内では雨雲が次々と発生、発達している。
- 昨日6月30日朝から雨が降り始め、7月1日16時までの48時間に、多い所で250ミリを超える雨を解析している。
- これまでの大雨により、**土砂災害の危険度が高まっており、現在、下呂市に土砂災害警戒情報を発表中。**

アメダス積算降水量
(1日16時までの48時間)



1日16時20分現在
大雨警報（土砂災害）の危険度分布



大雨警報（土砂災害）の危険度分布
(土砂災害警戒判定メッシュ情報)

高 危 険 度 低	極めて危険【警戒レベル4相当】
	非常に危険【警戒レベル4相当】
	警戒【警戒レベル3相当】
	注意【警戒レベル2相当】
	今後の情報等に留意

※ 警戒レベル4相当：避難が必要とされる状況。
 ※ 警戒レベル3相当：高齢者等の避難が必要とされる状況。
 ※ 警戒レベル2相当：避難行動の確認が必要とされる状況。

土砂災害警戒情報発表状況
(1日16時30分発表)



警報・注意報の見通し（雨量の予想） 1日17時 現在

雨のピーク：現在～1日夜のはじめ頃

防災事項

- ・1日夜のはじめ頃まで**土砂災害に厳重に警戒**
- ・1日夜遅くまで**土砂災害に警戒**

1日夜遅くにかけての雨の予想

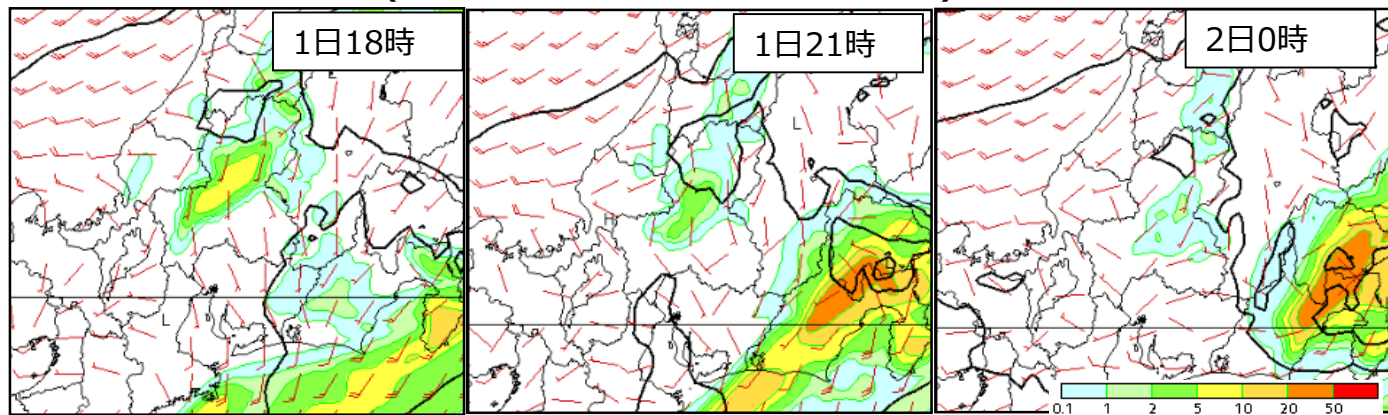
- ・1時間降水量 多い所 美濃/飛騨 50ミリ
- ・2日18時までの24時間降水量 多い所
美濃地方 80ミリ
飛騨地方 80ミリ

今後の雨雲の様子

実況



予想(2日0時までの1時間降水量)




			1日					
			15-18時	18-21時	21-24時	0-3時	3-6時	6-9時
			夕方	夜の はじめ頃	夜遅く	未明	明け方	朝
岐阜県	大雨(浸水) (ミリ)	美濃地方	50	50	50			
		飛騨地方	50	50	50			
	大雨(土砂)	美濃地方	警	警	警	注	注	
		飛騨地方	警	警	警	注	注	
	洪水	美濃地方	注	注	注			
		飛騨地方	注	注	注			
雷		注	注	注				
府県情報					情報発表			

警報級 注意報級

1 土砂災害、河川水位等の状況

県内の土砂災害に関する状況

(1) 県内の土砂災害警戒情報の発表状況

 発令市町村
(メッシュ位置)

発令時刻	発令市町村
7/1 16:30	下呂市



県内の河川に関する状況

(1) 県内の河川に関する状況について

現時点において、河川の水位に関する発表情報はなし

県内の道路に関する状況

(1) 県内の災害通行規制路線について

路線名	規制区間	被害内容／規制
鼠餅古川線	高山市丹生川町森部	○倒木 ※被害、孤立無し

(2) 県内の雨量通行規制路線について

4路線4箇所にて通行止

(この他、直轄国道1路線1箇所にて通行止)

(3) 県内のその他の通行規制について

2路線2箇所にて通行止

(いずれも災害発生の危険性によるもの)

3 被害、避難の状況

(1) 県内の被害状況

(2) 県内の避難勧告等の発令状況

4 各部等の対応

危機管理部

- 災害情報集約センター内の
指揮総括チーム、災害情報集約チームにおいて住民避難、被害に関する情報を収集
- 市町村に対して、避難所の迅速な開設と新型コロナウイルス感染症対策の徹底を要請

農政部

○農業被害情報收集中

林政部

○林業被害情報収集中

県土整備部

○県庁各課、各土木事務所において、情報収集体制を構築

都市建築部

○長良川鉄道

美濃市駅～郡上八幡駅

14:10から運転見合せ

○濃飛乗合自動車

運休あり

教育委員会

○臨時休業

公立小学校 8校

公立中学校 4校

公立高校 4校

○授業打ち切り

公立小学校 14校

公立中学校 7校

公立高校 3校

特別支援学校 3校

県警本部

○警備部長を長とする乙号警備本部を設置

(16時30分)

5 本部長指示

- ・県内各所で地盤が緩んでいる状況であることから、危険度分布、中小河川を含む河川水位などへの目配りを怠らないこと。
- ・県民に対し、最新の情報を適時・的確に提供するとともに、災害の発生に備え、市町村はじめ関係機関と緊密に連携して対応に当たること。
- ・市町村においては、管内の状況を最新の注意をもって見極め、状況に応じて、住民には安全の確保行動を促すなど、適時、的確な対応を検討されたい。
- ・特に郡上市大和町奥田洞谷の平成30年7月豪雨の被災箇所で見られ土砂災害の危険が高まっている。住民の安全最優先で対応願いたい。
- ・また、避難所開設にあたっては新型コロナウイルス感染症対策を徹底し、これまでの訓練の課題を踏まえ、早めの避難所設営への着手、地元住民への早めの避難の呼びかけ等をお願いしたい。
- ・今後も数時間は県内での降雨があるとのことであり、土砂災害及び洪水に対して厳重な警戒が必要。連絡・情報共有体制を万全にし、緊張感を持って全力で対応に当たること。