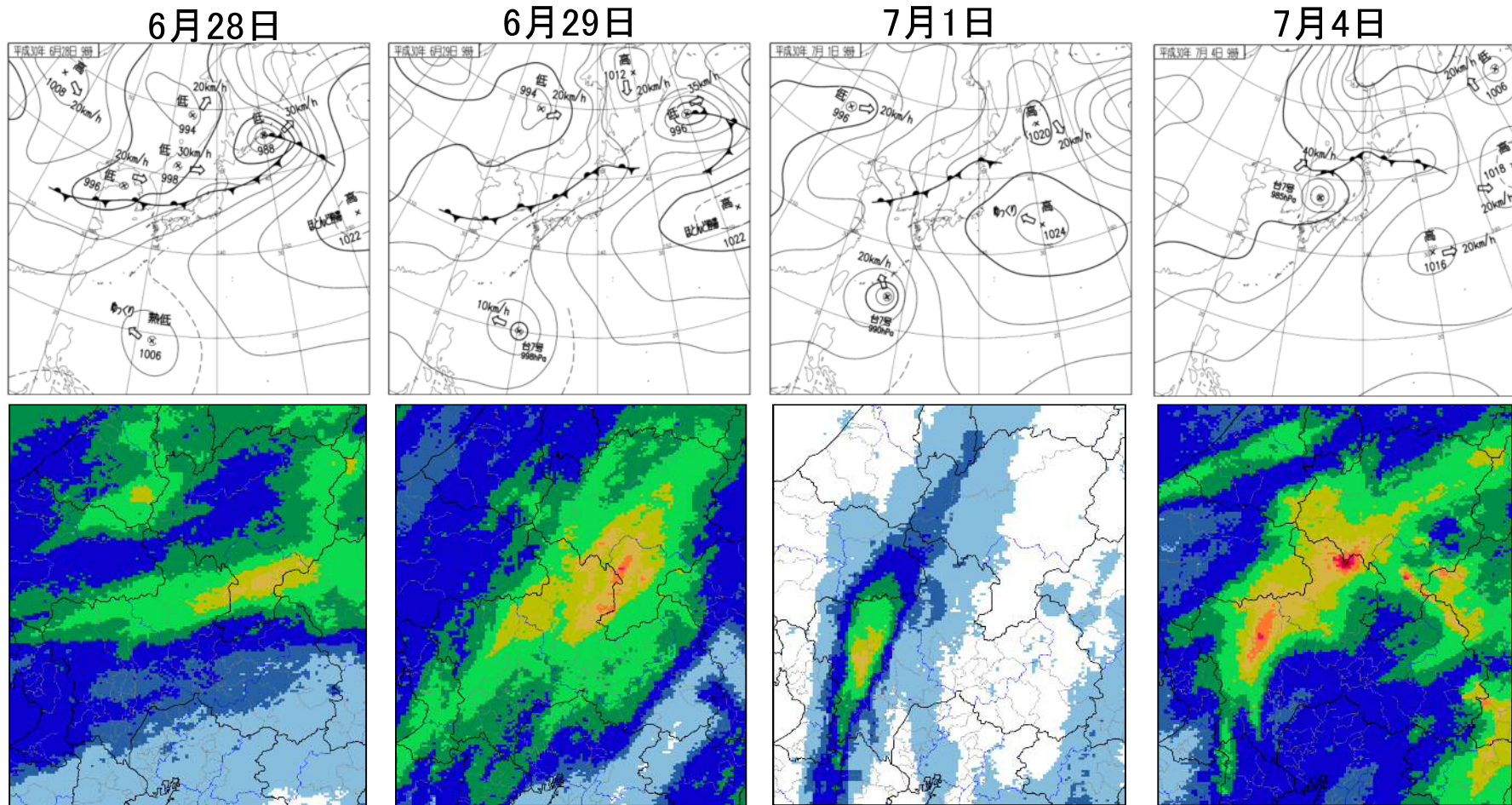


# 平成30年6月28日～7月8日の 大雨の概要

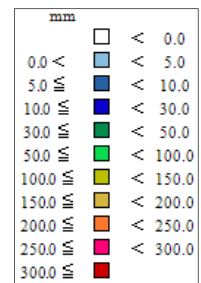
岐阜地方気象台

# 地上天気図と解析雨量(24時間積算)

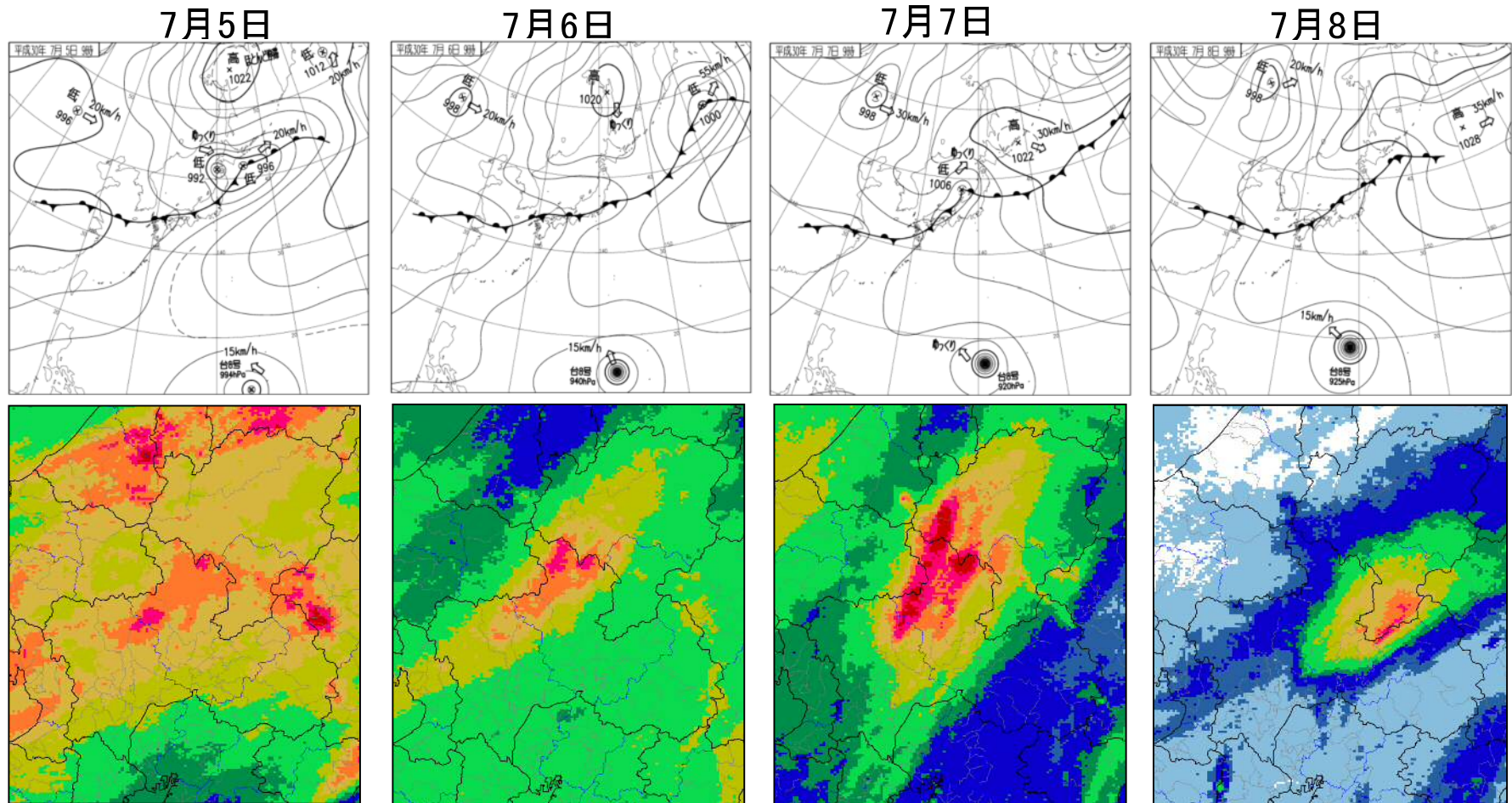


6月28日から7月1日にかけて日本海の前線に向かって南から暖かく湿った空気が流れ込んだため、大気の状態が非常に不安定となり、岐阜県では山間部を中心に所々で大雨となった。

7月3日には、台風第7号が東シナ海を北上し、4日には日本海を北東に進んだため、台風の暖かく湿った空気の影響により、山間部を中心に大雨となった。



# 地上天気図と日別の解析雨量



7月5日から8日にかけて、前線が本州付近に停滞し、南から暖かく湿った空気が流れ込んだため、大気の状態が非常に不安定となり、山間部を中心に大雨となった。8日未明には上空の寒気の影響で積乱雲が組織化し、中濃から飛騨南部で1時間100ミリを超える猛烈な雨が降った。

mm	Color
< 0.0	White
0.0 <	Light Blue
5.0 mm	Blue
10.0 mm	Dark Blue
30.0 mm	Green
50.0 mm	Light Green
100.0 mm	Yellow
150.0 mm	Orange
200.0 mm	Red-Orange
250.0 mm	Red
300.0 mm	Dark Red



# 6月28日0時～7月8日24時の総降水量

郡上市ひるがの

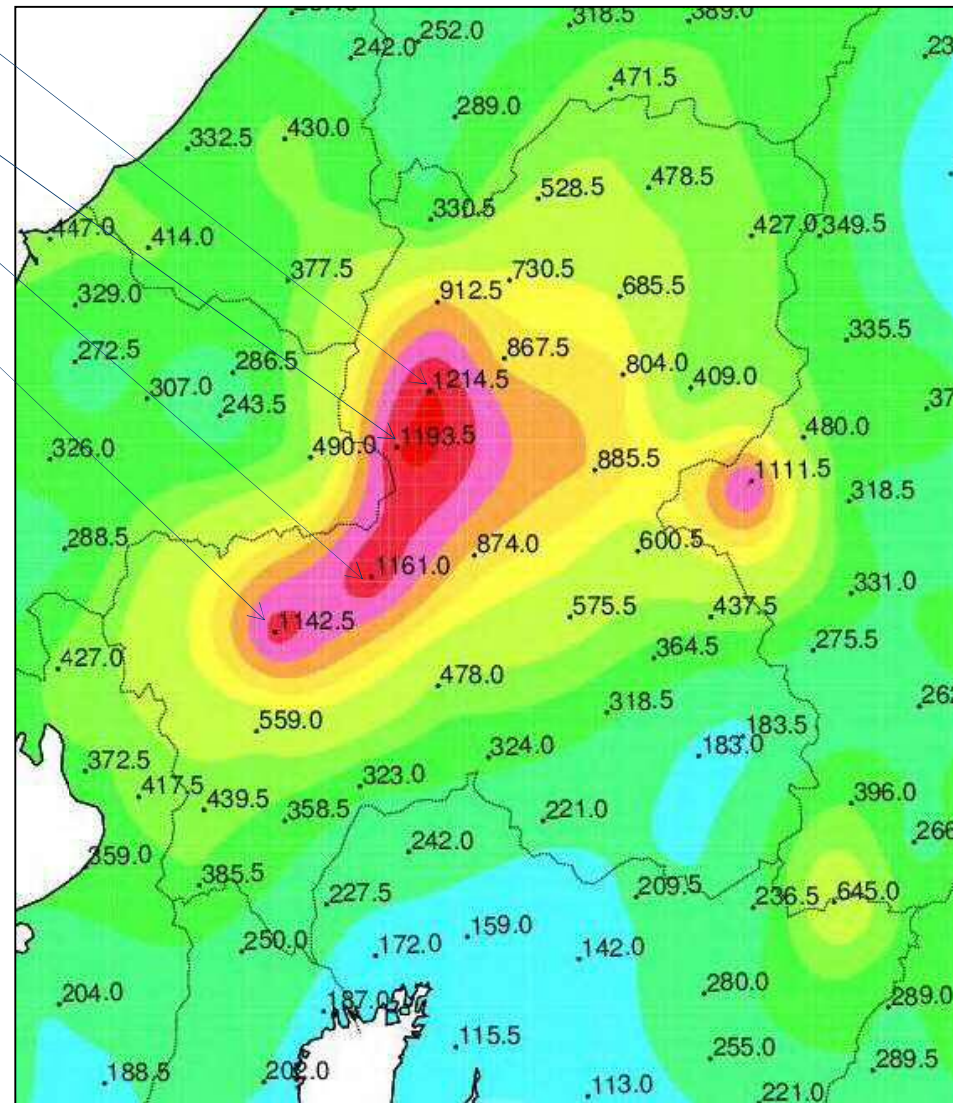
郡上市長滝

関市板取

本巣市樽見

6月28日0時～7月8日24時の総降水量は、本巣市、関市、郡上市では1000ミリを超える記録的な大雨となった(右図参照)。

この期間の48時間降水量は郡上市ひるがので683.0ミリ、郡上市長滝で620.0ミリ、白川村御母衣で501.5ミリ、関市板取で492.0ミリなど11地点で極値を更新した。また、72時間降水量は郡上市ひるがので868.0ミリ、郡上市長滝で795.0ミリ、関市板取で742.0ミリ、本巣市樽見で664.0ミリを観測するなど16地点で極値を更新した(次頁一覧表参照)。



# 48時間及び72時間降水量の極値更新状況

## 48時間降水量の記録

地点名	極値		統計開始年
河合	322.5	2018年7月7日	1978年11月1日
神岡	299.0	2018年7月7日	1978年11月1日
白川	286	2006年7月19日	1978年11月1日
栃尾	274	2006年7月19日	1976年4月1日
御母衣	501.5	2018年7月7日	1982年6月1日
清見	421.5	2018年7月7日	1990年12月1日
高山	350.0	2018年7月6日	1976年2月1日
丹生川	272.0	2018年7月6日	1990年12月1日
ひるがの	683.0	2018年7月7日	1990年12月1日
六厩	460.5	2018年7月7日	1978年11月1日
船山	324.0	2011年8月25日	2002年10月1日
宮之前	355	1999年9月23日	1978年11月1日
長滝	620.0	2018年7月7日	1978年11月1日
萩原	440	1999年9月22日	1976年1月1日
関市板取	492.0	2018年7月6日	2006年4月1日
八幡	574	1976年9月12日	1976年4月1日
宮地	346.5	2011年9月21日	1976年4月1日
樽見	628	1989年9月7日	1976年4月1日
金山	325	1999年9月22日	1976年1月1日
付知	298.0	2018年7月6日	1982年6月1日
美濃	454	1976年9月12日	1976年1月1日
伽藍	401.0	2011年9月21日	1976年5月1日
黒川	330.0	2011年9月21日	1998年9月1日
揖斐川	384	2002年7月11日	1978年11月1日
美濃加茂	352	1992年8月13日	1976年4月1日
恵那	307	2000年9月13日	1976年1月1日
中津川	221.0	2011年9月21日	2010年3月1日
関ヶ原	391	1976年9月12日	1976年4月1日
大垣	466]	1976年9月12日	1976年1月1日
岐阜	438	1976年9月10日	1976年1月1日
多治見	496.0	2011年9月21日	1976年4月1日
上石津	311.5	2017年10月23日	2016年3月1日

## 72時間降水量の記録

地点名	極値		統計開始年
河合	405.5	2018年7月8日	1978年11月1日
神岡	379.5	2018年7月8日	1978年11月1日
白川	379	2006年7月19日	1978年11月1日
栃尾	348	2006年7月19日	1976年4月1日
御母衣	618.0	2018年7月8日	1982年6月1日
清見	538.5	2018年7月8日	1990年12月1日
高山	490.0	2018年7月7日	1976年2月1日
丹生川	321.0	2018年7月7日	1990年12月1日
ひるがの	868.0	2018年7月7日	1990年12月1日
六厩	612.5	2018年7月7日	1978年11月1日
船山	473.5	2018年7月8日	2002年10月1日
宮之前	398	1999年9月23日	1978年11月1日
長滝	795	2018年7月7日	1978年11月1日
萩原	577	1999年9月23日	1976年1月1日
関市板取	742	2018年7月8日	2006年4月1日
八幡	736	1976年9月11日	1976年4月1日
宮地	413.0	2018年7月8日	1976年4月1日
樽見	664.0	2018年7月7日	1976年4月1日
金山	437.5	2018年7月8日	1976年1月1日
付知	345.0	2018年7月7日	1982年6月1日
美濃	544	1976年9月12日	1976年1月1日
伽藍	402.0	2011年9月22日	1976年5月1日
黒川	332.5	2011年9月22日	1998年9月1日
揖斐川	402.5	2018年7月6日	1978年11月1日
美濃加茂	367	1992年8月14日	1976年4月1日
恵那	309	2000年9月13日	1976年1月1日
中津川	223.5	2011年9月22日	2010年3月1日
関ヶ原	560	1976年9月11日	1976年4月1日
大垣	526]	1976年9月12日	1976年1月1日
岐阜	570	1976年9月11日	1976年1月1日
多治見	496.0	2011年9月22日	1976年4月1日
上石津	315.0	2017年10月23日	2016年3月1日

黄色のハッチは今回の大雨で極値を更新した地点

# 1時間、24時間、日降水量の極値更新状況

## 気象官署及び特別地域気象観測所

### 日最大1時間降水量

地点名	日最大1時間降水量			これまでの観測史上1位		統計開始年月
	(ミリ)	月日	時分	(ミリ)	年月日	
高山	62.0	2018/7/4	20:18	57.0	2014/8/17	1914/5

## アメダス(統計期間10年以上を対象とする)

### 日最大1時間降水量

市町村	地点名	日最大1時間降水量			これまでの観測史上1位		統計開始年月
		(ミリ)	月日	時分	(ミリ)	年月日	
高山市	清見	51.5	7/7	10:28	50	2001/8/19	1990/12
下呂市	金山	108.0	7/8	03:07	86	1999/9/21	1976/1
美濃市	美濃	83.0	7/8	00:41	83	2002/6/14	1976/1

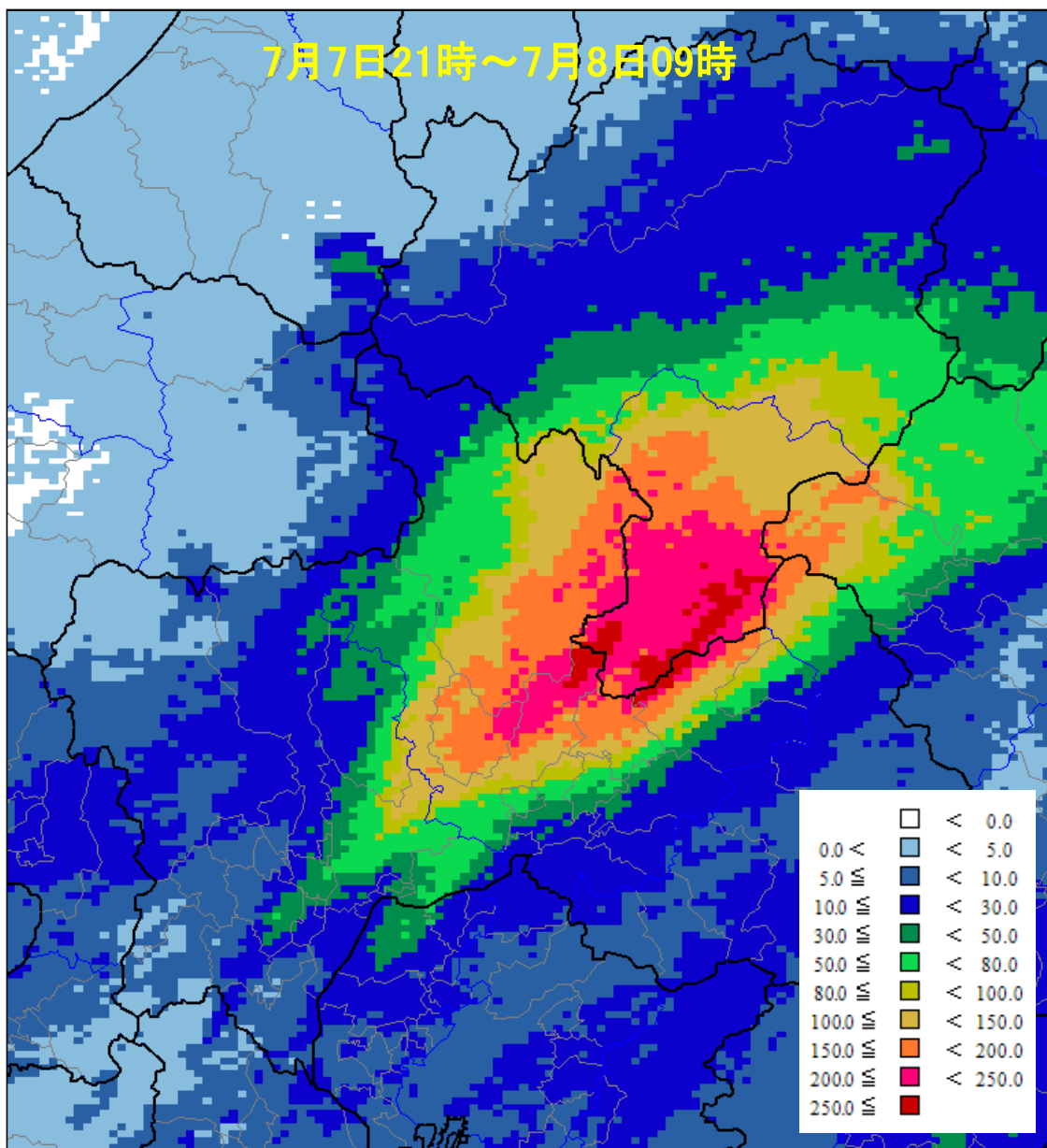
### 月最大24時間降水量

市町村	地点名	月最大24時間降水量			これまでの観測史上1位		統計開始年月
		(ミリ)	月日	時分	(ミリ)	年月日	
関市	関市板取	297.5	7/6	03:00	269.5	2014/7/10	2006/4
下呂市	金山	274.0	7/8	08:00	251.5	2011/9/20	1976/1

### 日降水量

市町村	地点名	日降水量		これまでの観測史上1位		統計開始年月
		(ミリ)	月日	(ミリ)	年月日	
大野郡白川村	御母衣	330.5	7/7	304	1999/9/15	1982/6
関市	関市板取	289.0	7/5	269.0	2014/7/10	2006/4

# 7月7日21時～7月8日09時までの解析雨量積算



アメダスの下呂市金山では03時07分までの1時間に108.0ミリの猛烈な雨を観測した。また、解析雨量では関市、白川町、下呂市では局地的に12時間で250ミリ以上となった。

(記録的短時間大雨情報)

8日00時40分

美濃市付近で約100ミリ

8日01時00分

関市上之保付近で約100ミリ

関市富之保付近で約100ミリ

8日01時00分

郡上市八幡付近で約100ミリ

8日02時30分

七宗町付近で約100ミリ

8日02時40分

下呂市金山付近で約100ミリ

8日02時50分

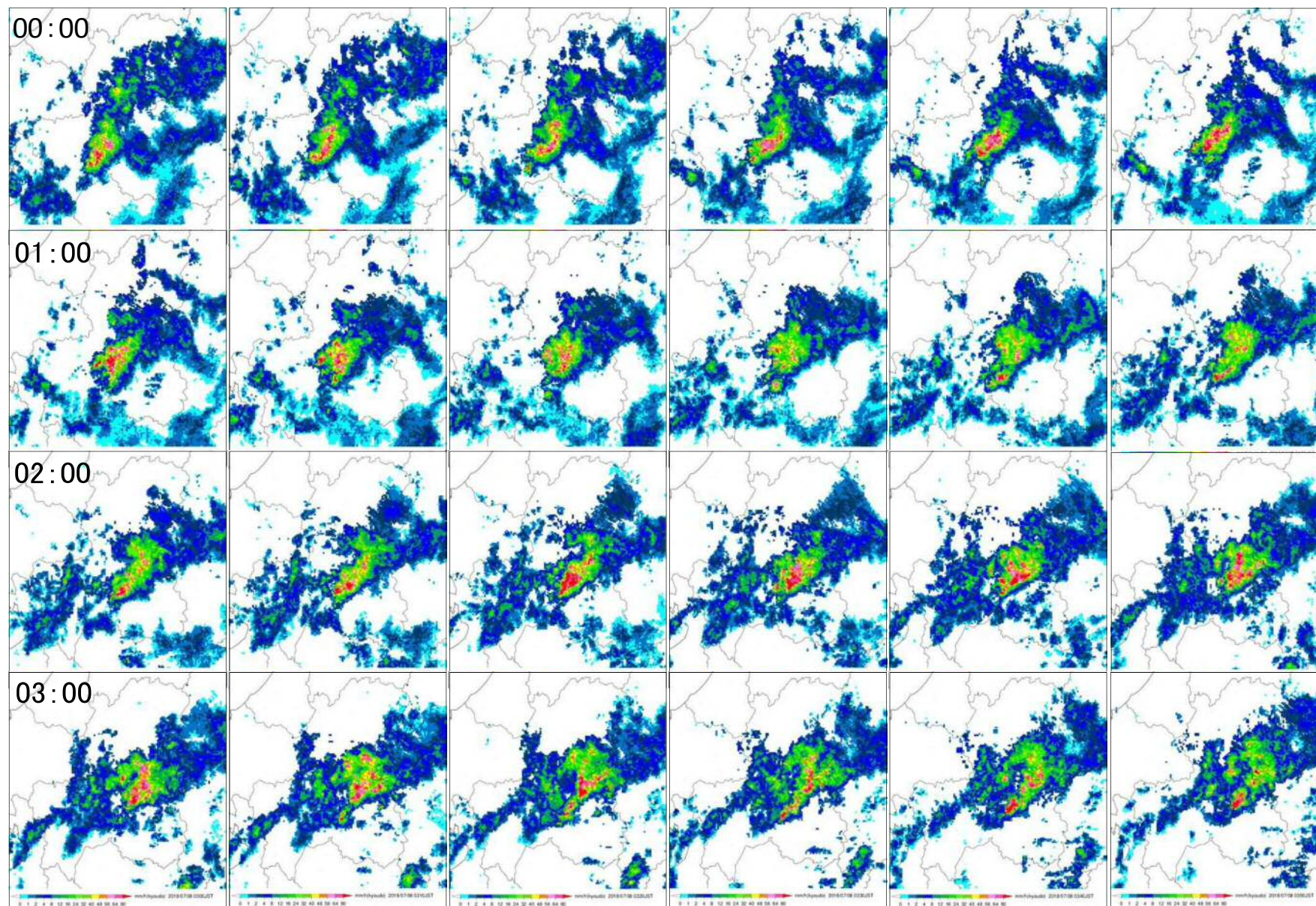
白川町付近で約110ミリ

8日03時10分

下呂市下呂付近で約100ミリ



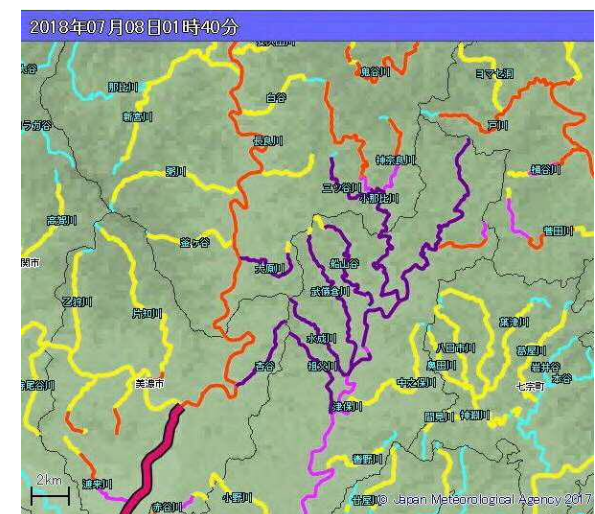
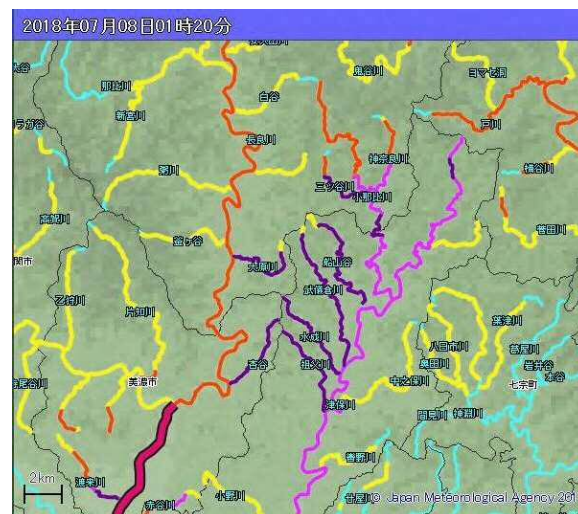
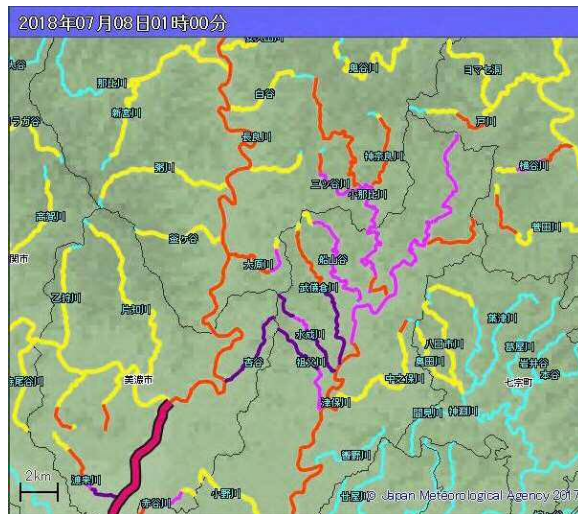
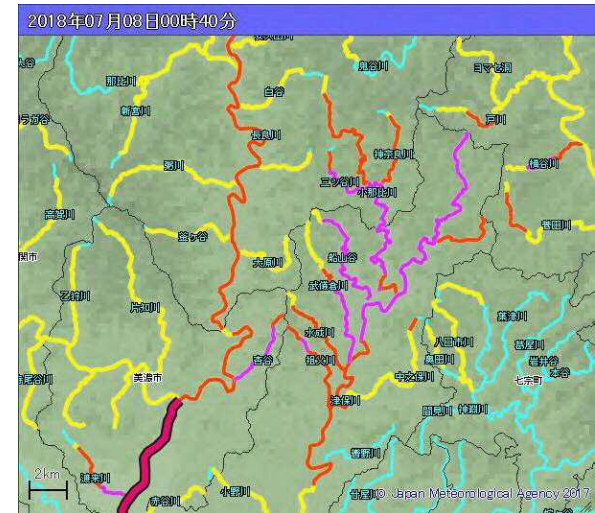
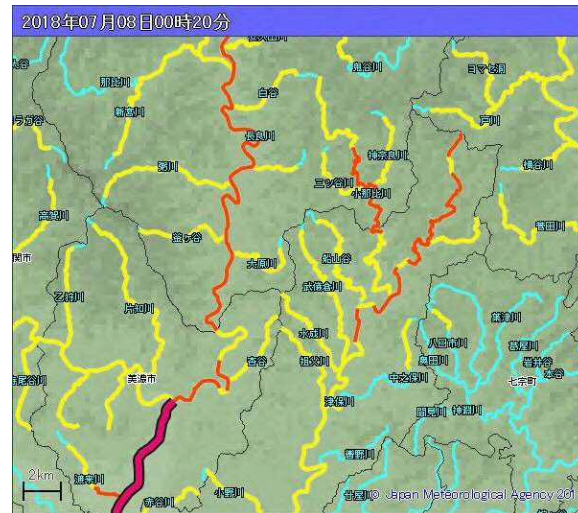
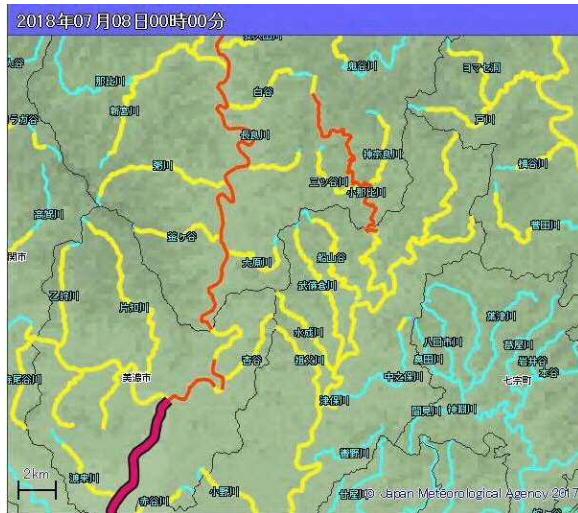
# 7月8日00時00分から10分毎のレーダーエコー





# 津保川及び周辺河川の洪水警報の危険度分布

00時00分の時点では支流の小那比川に赤(警戒)があるが、津保川本流は黄色(注意)であった。  
00時40分には津保川本流及び支流も薄紫(非常に危険)となった(3時間後までに極めて危険となる予想)。  
01時00分には津保川支流が濃紫(極めて危険)となり、01時40分には津保川本流も含め濃紫となった。



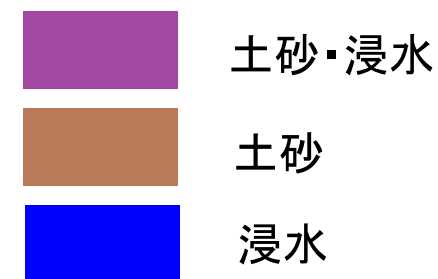
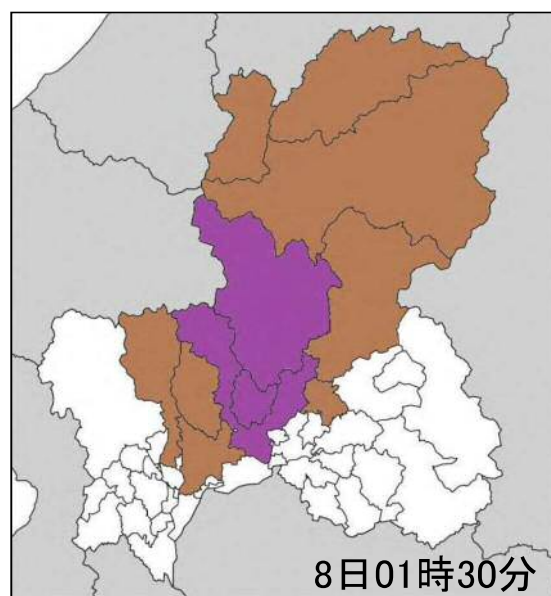
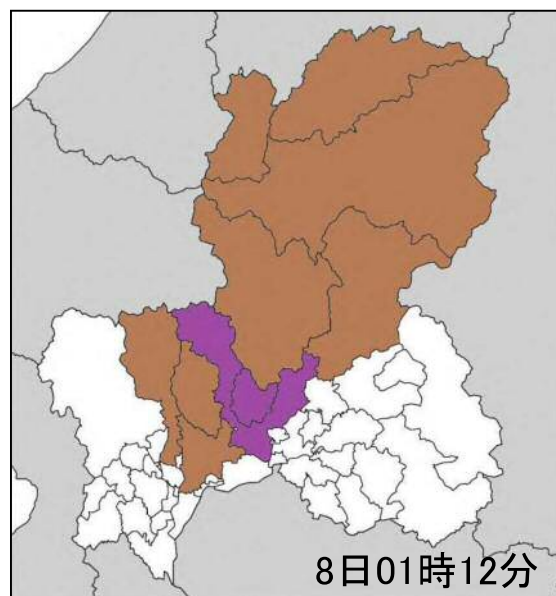
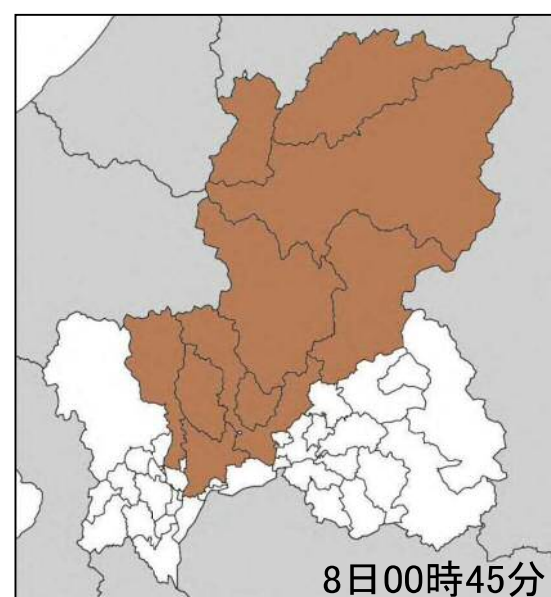
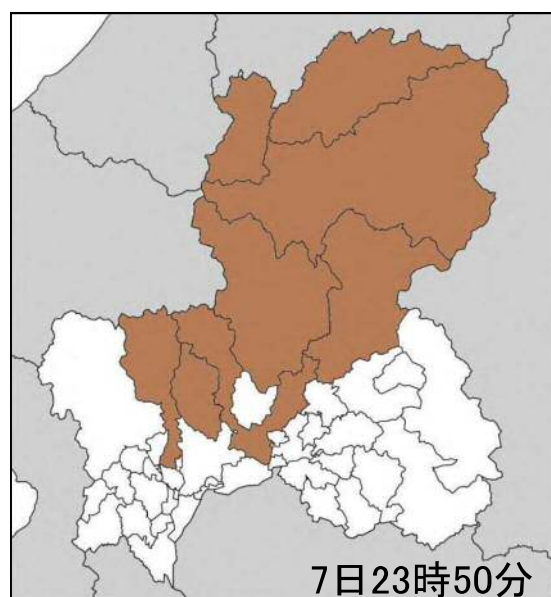
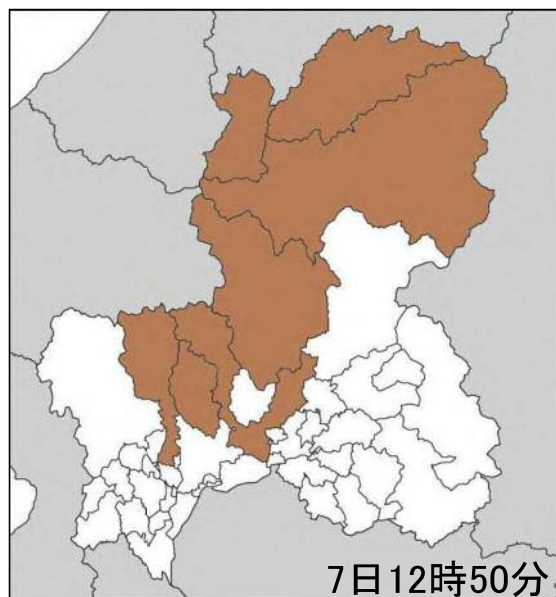
# 大雨特別警報の発表市町村

16市町村に発表(下線は新たに発表)

発表時刻	対象市町村
7月7日12時50分	高山市、 <u>関市</u> 、 <u>山県市</u> 、 <u>飛騨市</u> 、 <u>本巣市</u> 、 <u>郡上市</u> 、 <u>白川村</u>
7月7日23時50分	高山市、 <u>関市</u> 、 <u>山県市</u> 、 <u>飛騨市</u> 、 <u>本巣市</u> 、 <u>郡上市</u> 、 <u>下呂市</u> 、 <u>白川村</u>
7月8日00時45分	<u>岐阜市</u> 、 <u>高山市</u> 、 <u>関市</u> 、 <u>美濃市</u> 、 <u>山県市</u> 、 <u>飛騨市</u> 、 <u>本巣市</u> 、 <u>郡上市</u> 、 <u>下呂市</u> 、 <u>白川村</u>
7月8日01時30分	<u>岐阜市</u> 、 <u>高山市</u> 、 <u>関市</u> 、 <u>美濃市</u> 、 <u>山県市</u> 、 <u>飛騨市</u> 、 <u>本巣市</u> 、 <u>郡上市</u> 、 <u>下呂市</u> 、 <u>七宗町</u> 、 <u>白川村</u>
7月8日02時23分	<u>岐阜市</u> 、 <u>高山市</u> 、 <u>関市</u> 、 <u>美濃市</u> 、 <u>山県市</u> 、 <u>飛騨市</u> 、 <u>本巣市</u> 、 <u>郡上市</u> 、 <u>下呂市</u> 、 <u>川辺町</u> 、 <u>七宗町</u> 、 <u>白川村</u>
7月8日02時39分	<u>岐阜市</u> 、 <u>高山市</u> 、 <u>関市</u> 、 <u>美濃市</u> 、 <u>山県市</u> 、 <u>飛騨市</u> 、 <u>本巣市</u> 、 <u>郡上市</u> 、 <u>下呂市</u> 、 <u>川辺町</u> 、 <u>七宗町</u> 、 <u>白川町</u> 、 <u>白川村</u>
7月8日03時56分	<u>岐阜市</u> 、 <u>高山市</u> 、 <u>関市</u> 、 <u>中津川市</u> 、 <u>美濃市</u> 、 <u>山県市</u> 、 <u>飛騨市</u> 、 <u>本巣市</u> 、 <u>郡上市</u> 、 <u>下呂市</u> 、 <u>富加町</u> 、 <u>川辺町</u> 、 <u>七宗町</u> 、 <u>白川町</u> 、 <u>白川村</u>
7月8日06時57分	<u>岐阜市</u> 、 <u>高山市</u> 、 <u>関市</u> 、 <u>中津川市</u> 、 <u>美濃市</u> 、 <u>山県市</u> 、 <u>飛騨市</u> 、 <u>本巣市</u> 、 <u>郡上市</u> 、 <u>下呂市</u> 、 <u>富加町</u> 、 <u>川辺町</u> 、 <u>七宗町</u> 、 <u>白川町</u> 、 <u>東白川村</u> 、 <u>白川村</u>
7月8日13時10分	<u>下呂市</u>
7月8日14時10分	解除

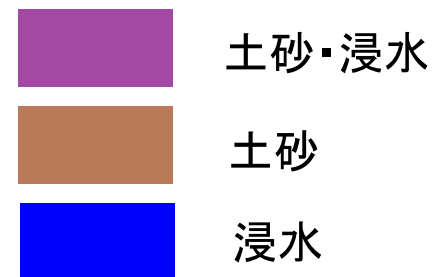
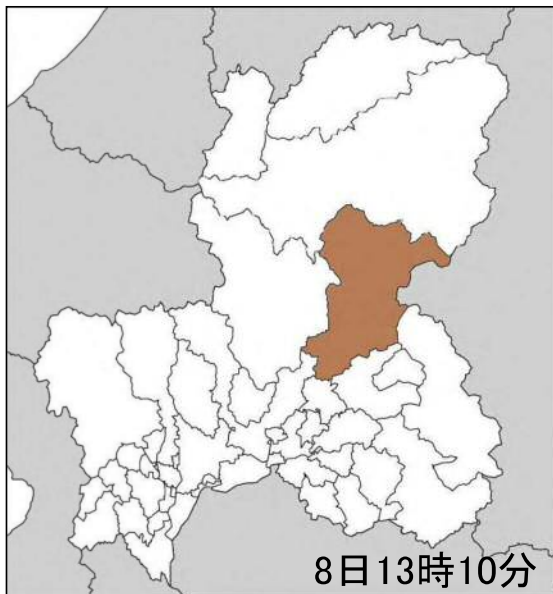
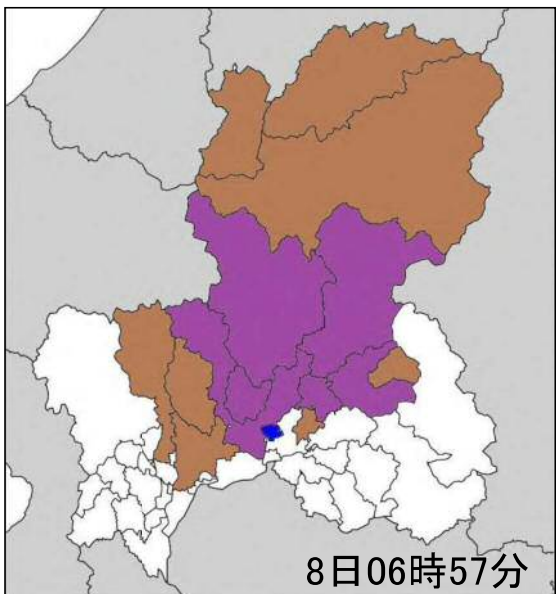
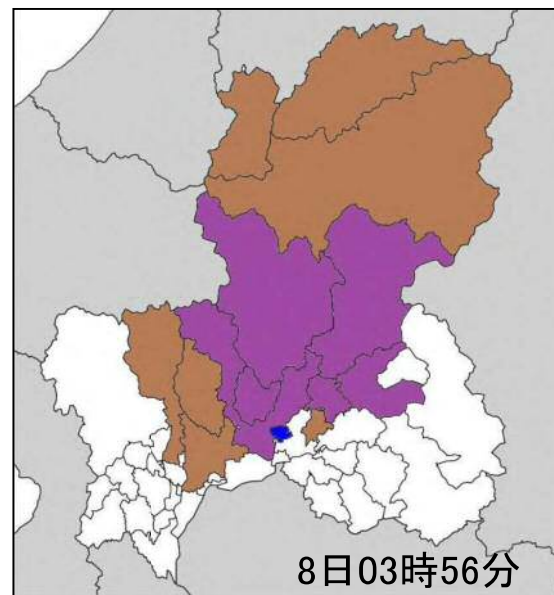
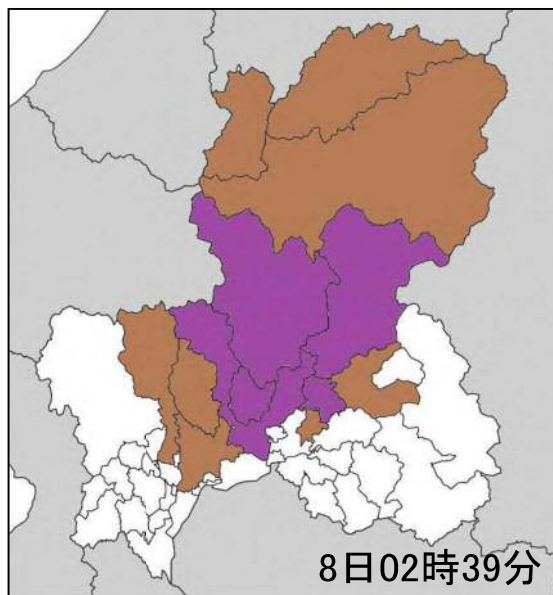
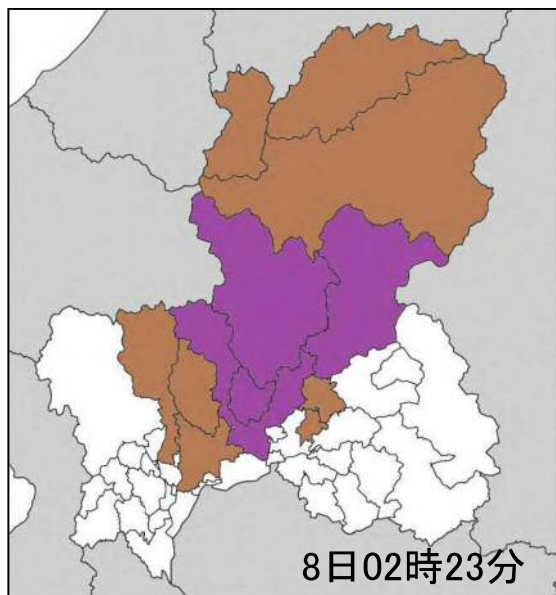


# 特別警報の発表状況





# 特別警報の発表状況



# 土砂災害警戒情報発表状況

番号	発表日時	警戒対象地域	警戒解除地域
第1号	平成30年6月29日 16時55分	高山市*	
第2号	平成30年6月29日 17時55分	高山市 郡上市* 下呂市*	
第3号	平成30年6月29日 22時30分	高山市 下呂市	郡上市
第4号	平成30年6月29日 23時55分	下呂市	高山市
第5号	平成30年6月30日 00時50分	(全警戒解除)	下呂市
第1号	平成30年7月1日 03時20分	揖斐川町* 池田町*	
第2号	平成30年7月1日 07時20分	揖斐川町	池田町
第3号	平成30年7月1日 08時20分	(全警戒解除)	揖斐川町
第1号	平成30年7月4日 20時05分	高山市*	
第2号	平成30年7月4日 23時25分	(全警戒解除)	高山市
第1号	平成30年7月5日 20時10分	高山市*	
第2号	平成30年7月5日 21時20分	高山市 飛騨市*	
第3号	平成30年7月5日 21時40分	高山市 中津川市* 恵那市* 飛騨市 白川町*	
第4号	平成30年7月6日 15時30分	高山市 中津川市 恵那市 飛騨市 郡上市* 白川町	
第5号	平成30年7月6日 16時00分	高山市 関市* 中津川市 恵那市 山県市* 飛騨市 郡上市	
第6号	平成30年7月6日 22時40分	高山市 関市 山県市 飛騨市 郡上市	中津川市 恵那市 白川町
第7号	平成30年7月7日 02時10分	高山市 関市 山県市 飛騨市 郡上市 白川村*	
第8号	平成30年7月7日 08時20分	高山市 関市 飛騨市 郡上市 白川村	山県市
第9号	平成30年7月7日 10時25分	高山市 関市 山県市* 飛騨市 本巣市* 郡上市 白川村	
第10号	平成30年7月7日 19時45分	高山市 関市 山県市 飛騨市 本巣市 郡上市 下呂市* 白川村	
第11号	平成30年7月8日 00時30分	岐阜市* 高山市 関市 美濃市* 山県市 飛騨市 本巣市 郡上市 下呂市 白川村	
第12号	平成30年7月8日 01時00分	岐阜市 高山市 関市 美濃市 山県市 飛騨市 本巣市 郡上市 下呂市 七宗町* 白川村	
第13号	平成30年7月8日 02時15分	岐阜市 高山市 関市 美濃市 山県市 飛騨市 本巣市 郡上市 下呂市 川辺町* 七宗町 白川町* 白川村	
第14号	平成30年7月8日 02時55分	岐阜市 高山市 関市 中津川市* 美濃市 山県市 飛騨市 本巣市 郡上市 下呂市 川辺町 七宗町 白川町 白川村	
第15号	平成30年7月8日 07時00分	岐阜市 高山市 関市 中津川市 美濃市 山県市 飛騨市 本巣市 郡上市 下呂市 川辺町 七宗町 白川町 東白川村* 白川村	
第16号	平成30年7月8日 14時25分	高山市 関市 美濃市 郡上市 下呂市 白川町	岐阜市 中津川市 山県市 飛騨市 本巣市 川辺町
第17号	平成30年7月8日 17時00分	(全警戒解除)	高山市 関市 美濃市 郡上市 下呂市 白川町

\* 印は、新たに警戒対象となった市町村を示します。

# 記録的短時間大雨情報発表状況

情報番号	発表日時	情報内容
第1号	平成30年7月1日03時07分	3時 揖斐川町谷汲付近で約100ミリ
第1号	平成30年7月8日00時48分	0時40分 美濃市付近で約100ミリ
第2号	平成30年7月8日01時15分	1時 関市下之保付近で約100ミリ 関市富之保付近で約100ミリ
第3号	平成30年7月8日01時28分	1時20分 郡上市八幡付近で約100ミリ
第4号	平成30年7月8日02時45分	2時30分 七宗町付近で約100ミリ
第5号	平成30年7月8日02時47分	2時40分 下呂市金山付近で約100ミリ
第6号	平成30年7月8日02時57分	2時50分 白川町付近で約110ミリ
第7号	平成30年7月8日03時17分	3時10分 下呂市下呂付近で約100ミリ



# 指定河川洪水予報(氾濫危険情報)発表状況

木曾川水系長良川上流	氾濫危険情報	平成30年7月6日	00時20分
	氾濫危険情報	平成30年7月6日	02時20分
	氾濫危険情報	平成30年7月6日	19時10分
	氾濫危険情報	平成30年7月6日	20時30分
	氾濫危険情報	平成30年7月7日	21時40分
	氾濫危険情報	平成30年7月7日	22時30分
	氾濫危険情報	平成30年7月8日	01時00分
木曾川水系飛騨川	氾濫危険情報	平成30年7月6日	00時10分
	氾濫危険情報	平成30年7月8日	04時40分
	氾濫危険情報	平成30年7月8日	05時40分

氾濫危険情報を長良川上流に7回、飛騨川に3回発表した。  
 また、6河川(木曾川中流、長良川上流、長良川中流、揖斐川中流、飛騨川、宮川)に対して氾濫警戒情報及び氾濫注意情報は43回発表した。