

岐阜県災害対策本部員会議(第1回)

【日時】平成29年10月22日(日) 20:30~

【場所】4階 特別会議室

数値等は、速報値のため今後変更となることがある。

目的

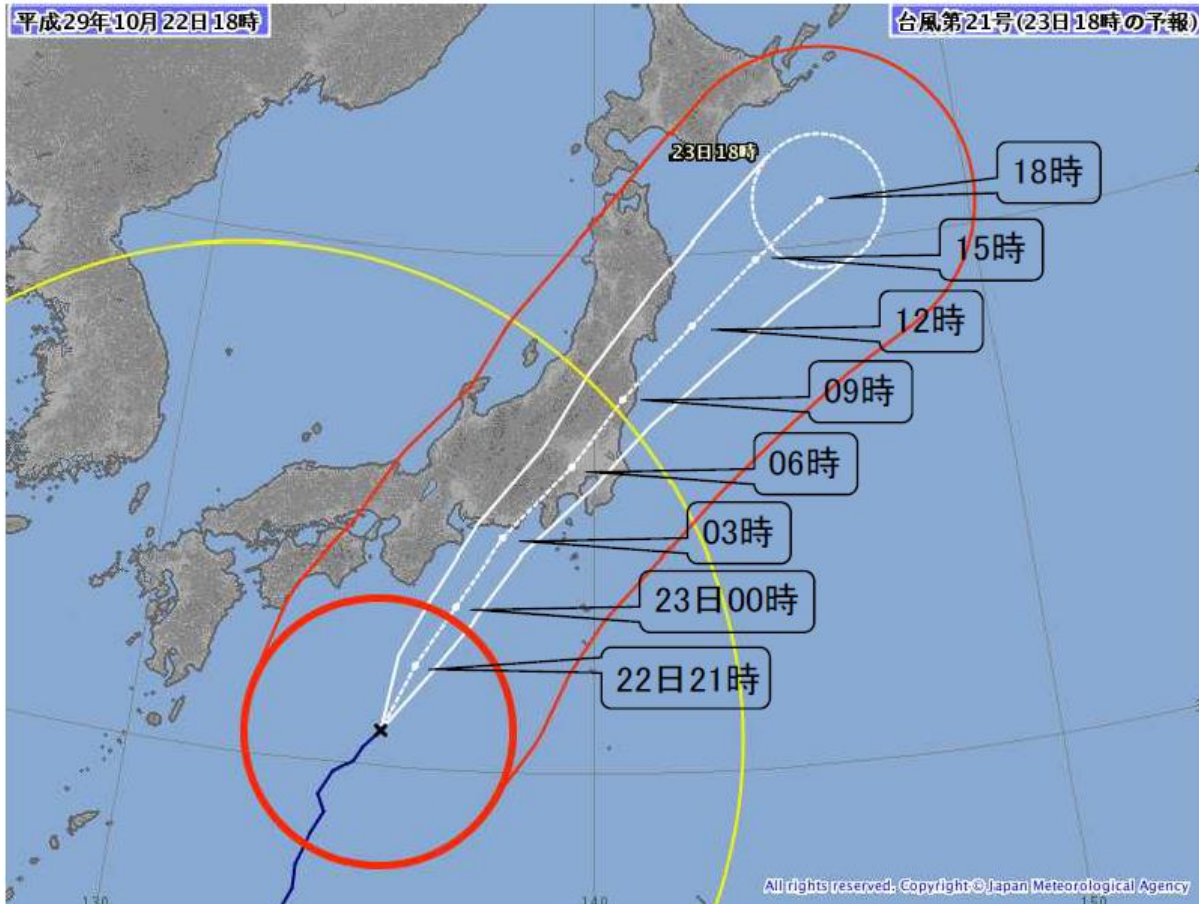
- 状況の共有
- 当面の対応方針

次第

- 1 台風・警報の状況
- 2 土砂災害、河川水位等の状況
- 3 避難、被害の状況
- 4 各部の主な応急対策
- 5 副本部長指示

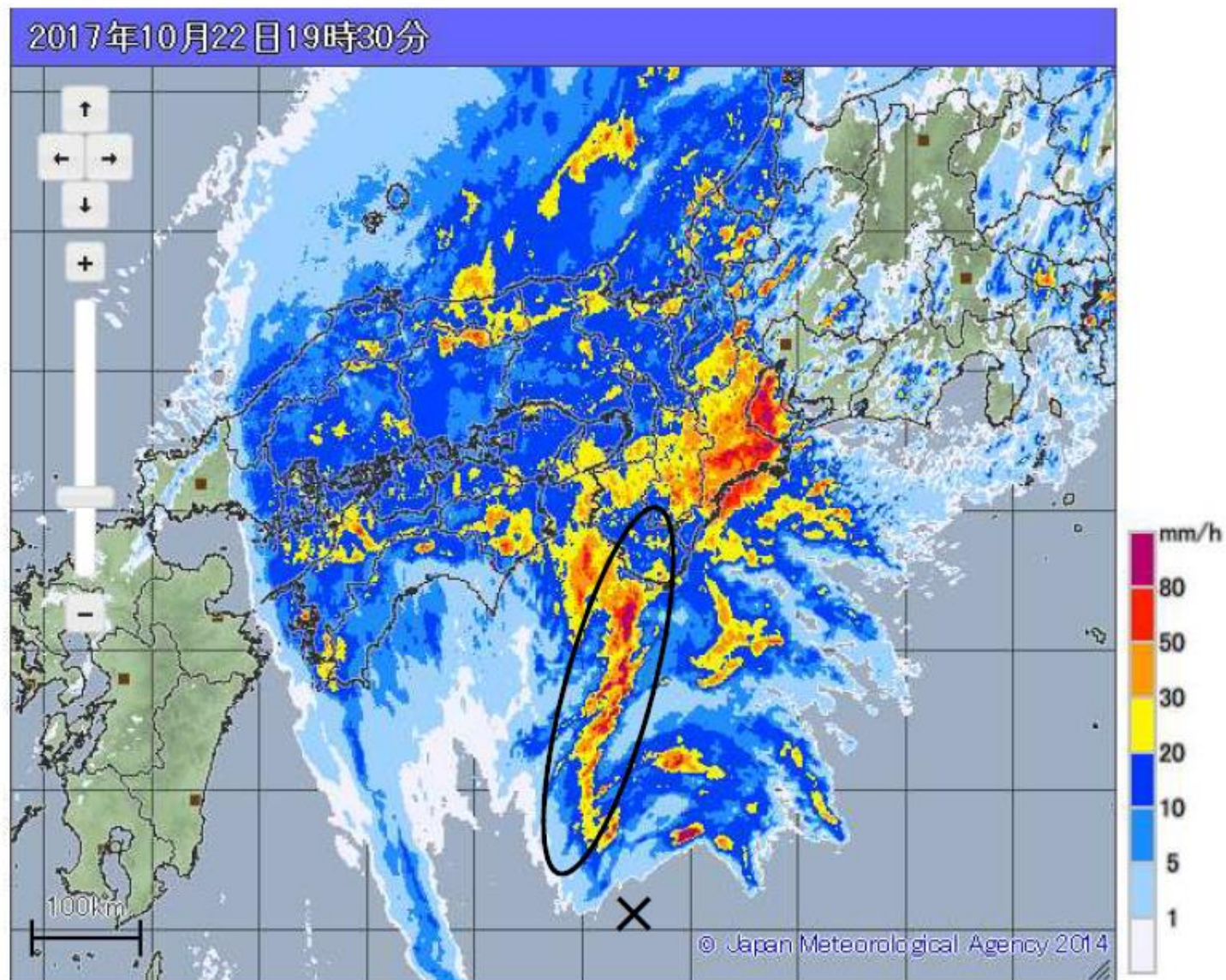
1 台風・警報の状況

台風第21号進路予想(3時間毎)



<22日18時の実況>	
大きさ	超大型
強さ	非常に強い
存在地域	潮岬の南約320km
中心位置	北緯 30度40分(30.7度) 東経 135度20分(135.3度)
進行方向、速さ	北北東 45km/h(23kt)
中心気圧	945hPa
中心付近の最大風速	45m/s(85kt)
最大瞬間風速	60m/s(120kt)
25m/s以上の暴風域	全域 280km(150NM)
15m/s以上の強風域	西側 1300km(700NM) 東側 750km(400NM)
<23日00時の予報>	
強さ	強い
予報円の中心	北緯 33度05分(33.1度) 東経 136度50分(136.8度)
進行方向、速さ	北北東 50km/h(27kt)
中心気圧	955hPa
中心付近の最大風速	40m/s(75kt)
最大瞬間風速	55m/s(105kt)
予報円の半径	50km(25NM)
暴風警戒域	全域 280km(150NM)
<23日06時の予報>	
強さ	強い
存在地域	八王子市付近
予報円の中心	北緯 35度50分(35.8度) 東経 139度25分(139.4度)
進行方向、速さ	北北東 55km/h(31kt)
中心気圧	960hPa
中心付近の最大風速	35m/s(70kt)
最大瞬間風速	50m/s(100kt)
予報円の半径	70km(40NM)
暴風警戒域	全域 280km(150NM)

台風周辺の雨雲の状況



平成29年 台風第21号の注意警戒予想時系列

			10月22日(今日)			10月23日(明日)								
			15-18	18-21	21-24	00-03	03-06	06-09	09-12	12-15	15-18	18-21	21-24	00-03
			夕方	夜のはじめ頃	夜遅く	未明	明け方	朝	昼前	昼過ぎ	夕方	夜のはじめ頃	夜遅く	未明
台風が最も接近する時間帯														
警戒・注意事項	美濃地方	大雨(浸水)												
		大雨(土砂)												
		洪水												
		暴風(強風)												
		雷												
	飛騨地方	大雨(浸水)												
		大雨(土砂)												
		洪水												
		暴風(強風)												
		雷												
量的予想	雨	最大1時間(mm)	美濃	30	80	80	80	80	30					
			飛騨	30	30	50	80	80	50	30				
		最大24時間(mm)	美濃	200mm(22日18時から23日18時まで)										
			飛騨	200mm(22日18時から23日18時まで)										
	風	最大風速(m/s)	美濃	12 15 20 20 17 17										
				最大風速 北の風 20m/s(最大瞬間風速 35m/s)										
			飛騨	12 15 20 20 17 17										
				最大風速 北の風 20m/s(最大瞬間風速 35m/s)										

注) 降水量は何れも多い所の予想。

凡例) 接近時間帯 警戒期間 注意期間

最大風速の上段は何れもこの時間帯における強い所の予想、下段はこの期間の最大風速と()内は最大瞬間風速。

2 土砂災害、河川水位等の状況

3 避難、被害の状況

(1) 県内の避難勧告等の発令状況

(2) 県内の被害状況

4 各部の主な応急対策 (10/22 19:30現在)

- 1 危機管理部
- 2 農政部
- 3 林政部
- 4 県土整備部
- 5 県警本部

危機管理部

- 第一非常体制設置に伴い、
災害情報集約センター内に
指揮総括チーム、災害情報集約チームを設置
住民避難、被害に関する情報を収集

農政部

- 農業被害防止に向けた技術指導通知発出
(国通知 10/19、県独自通知 10/19)
- 農業被害情報収集中

林政部

○林業被害情報収集中

県土整備部

- 各土木事務所において、各地に設置した雨量計の推移と水位情報等を注視するとともに、災害の発生情報等を収集中

県警本部

- 18:19 警備部長を長とする
警察本部警備連絡室設置
615人体制

5 副本部長指示

- 本県に最接近するのは、23日未明の見込みであり、これからまさにピークを迎えるに当たり、厳重に警戒を行うとともに、被害が発生した場合は、災害応急対策に全力で取り組むこと。
- 現在、県内の広い範囲に大雨・洪水・暴風警報が発表されているが、夜間でもあり、あらゆる面で状況がつかみにくい状況である。気象状況の的確な把握に努めるとともに、避難及び被害の状況を迅速に把握すること。
- 県民に対し、避難や被害に関する情報を適時・的確に提供すること。
- 市町村におかれては、選挙開票事務と重なり、大変ではあるが、よろしく願います。